

Aseiad Sgiliau Sector 2010 CYMRU



Cynnwys

Rhagair	3
Crynodeb Gweithredol	5
Adran 1: Cyflwyniad	8
Adran 2: Methodoleg a'r Ymateb	9
Adran 3: Y sector dysgu gydol oes yng Nghymru	10
3.1 Trosolwg o'r tirlun cyflogaeth a sgiliau yng Nghymru	10
3.2 Proffil y sector dysgu gydol oes i Gymru	12
3.3 Y galw am sgiliau i'r sector dysgu gydol oes yng Nghymru	14
Adran 4: Beth sy'n Gyrru'r Galw am Sgiliau?	16
4.1 Ghellion economaidd	16
4.2 Cymhellion gwleidyddol	17
Angen Sgiliau: Fframwaith Cymwyseddau	21
Sefydliad: Archifdy Morgannwg	21
4.3 Cymhellion cymdeithasol	22
4.4 Cymhellion Technolegol	24
4.5 Cymhellion Amgylcheddol	24
4.6 Conclusions	25
Adran 5: Anghenion Sgiliau Presennol	26
5.1 Recriwtio a phrinderau sgiliau	26
5.2 Bylchau sgiliau	28
5.3 Darpariaeth hyfforddiant yn y sector dysgu gydol oes	30
Adran 6: Rhag-weld yr Hyn sydd O'n Blaen	31
6.1 Sgiliau'r Dyfodol	31
6.2 Rhagamcaniadau Working Futures	34
6.3 Sefyllfaoedd Posibl y Dyfodol	35
Adran 7: Casgliadau a Blaenoriaethau Sgiliau	40
7.1 Argymhellion i gyflogwyr mewn dysgu gydol oes	41
7.2 Argymhelliad i randdeiliaid a gwneuthurwyr polisi mewn dysgu gydol oes	41
Cyfeiriadau	42
Atodiad A: Codau'r Dosbarthiad Diwydiannol Safonol (SIC)	44
Atodiad B: Codau'r Dosbarthiad Galwedigaethol Safonol (SOC) gydag enghreifftiau o'r sector dysgu gydol oes	45

Rhagair

PHOTO
REDACTED DUE
TO THIRD PARTY
RIGHTS OR
OTHER LEGAL
ISSUES

Ein diben ni fel cyngor sgiliau sector yw gweithio gyda chyflogwyr, partneriaid a gwneuthurwyr polisi i wella sgiliau, perfformiad a datblygiad proffesiynol gweithlu dysgu gydol oes y DU. Ni sy'n darparu'r safbwynt strategol ar gyfer gwaith cynllunio a datblygu'r gweithlu i'r sector ledled pedair cenedl y DU.

Mae'r gwaith hwn o fydd i bob un o genhedloedd y DU drwy wella safonau addysgol gweithlu'r sector dysgu gydol oes; drwy hybu addysg y sawl ym maes dysgu gydol oes, a thrwy wella safonau addysg a sgiliau'r gweithlu cyfan, gan wella felly cystadleurwydd y wlad.

Er mwyn cyflwyno'r buddion hyn, cynhaliwn adolygiad blynyddol o'r sector dysgu gydol oes yng Nghymru i ganiatáu i ni ddeall yn well y cymhellion sgiliau presennol a rhai'r dyfodol sy'n wynebu'r sector dysgu gydol oes er mwyn darparu atebion strategol a fydd yn sicrhau bod gan weithwyr dysgu proffesiynol y sgiliau a'r wybodaeth gywir i fodloni'r galw.

Nododd canlyniadau Asesiad Sgiliau Sector 2009 nifer o flaenoriaethau sgiliau, gan gynnwys:

- Sgiliau rheoli newid
- Sgiliau gweithio gydag eraill, gan gynnwys gwaith partneriaeth a chydweithredu
- Sgiliau busnes cyffredinol
- Sgiliau allweddol, fel llythrennedd, iaith a rhifedd
- Sgiliau cysylltiedig ag addysgu a dysgu

Ers cyhoeddi'r canfyddiadau hyn, mae Dysgu Gydol Oes yn y DU yng Nghymru wedi cymryd camau arwyddocaol i fynd i'r afael â'r blaenoriaethau sgiliau hyn.

Cynhyrchom ni 'Using Technoleg to Support Learning for Teachers, Tutors and Trainers in the Lifelong Learning Sector in Wales', canllaw cymhwyso i dechnolegau newydd. Nod y canllaw yw bod yn bont rhwng safonau proffesiynol ar ddefnydd effeithiol technoleg i gefnogi addysgu a dysgu a'u gweithrediad o fewn pob is-sector penodol o ddysgu gydol oes yng Nghymru. Mae'r safonau hyn yn rhestru'r gwerthoedd, yr wybodaeth, y ddealltwriaeth a'r arfer proffesiynol a ddisgwyllir gan bob athro yn y sector. At ddibenion y canllaw hwn, mae'r term generig 'athro' yn cyfeirio at athrawon, tiwtoriaid, hyfforddwyr a darlithwyr. (Using Technology to Support Learning for Teachers, Tutors and Trainers in the Lifelong Learning Sector in Wales, 2009).

Rydym wedi cefnogi cynllunio strategol ym maes datblygiad cymunedol drwy weithio mewn partneriaeth ag Is-adran Cymunedau Llywodraeth Cynulliad Cymru i lunio Cynllun Gweithredu cyntaf y Gweithlu Datblygiad Cymunedol i Gymru. Mae 'Working with Communities' wedi adeiladu ar ymchwil ac atebion cynharach a ddatblygwyd ar gyfer y Cytundeb Sgiliau Cymru'r sector dysgu gydol oes (LLUK 2007). Mae'r cynllun gweithredu yn cynnig fframwaith hyfforddi a datblygu i'r gweithlu datblygiad cymunedol yng Nghymru.

I gefnogi hyfforddiant mewn gwasanaethau ieuencid, mae Dysgu Gydol Oes yn y DU yn cynorthwyo datblygiad Maniffesto'r Gweithlu Gwaith Ieuencid i Gymru, gyda'r bwriad o helpu i siapio gweithlu gwaith ieuencid y dyfodol. Mae'n cynnig fframwaith bwaol i ddatblygu'r gweithlu yng Nghymru. Byddwn yn parhau i weithio mewn partneriaeth â Llywodraeth Cynulliad Cymru, cyflogwyr Gwaith Ieuencid ac asiantaethau partner

i hwyluso datblygiad grŵp strategol cenedlaethol datblygu'r gweithlu a Chynllun Cenedlaethol Datblygu'r Gweithlu i gyflwyno'r Maniffesto yng Nghymru.

Ym mis Mai 2008 cyflwynodd Dysgu Gydol Oes yn y DU argymhellion i Lywodraeth Cynulliad Cymru ar y camau nesaf y byddai eu hangen i gynnal y diwygiadau mae mawr eu hangen i'r fframwaith cymwysterau ar gyfer y gweithlu Athrawon/ Tiwtoriaid /Hyfforddwyr ac Aseswyr yng Nghymru (ar gyfer Addysg Bellach, Dysgu Seiliedig ar Waith, a Dysgu Oedolion yn y Gymuned) i ganiatáu datblygiad Fframwaith Cymwysterau Addysgu (TQFW) sy'n gydnaws ag egwyddorion polisi Fframwaith Credydau a Chymwysterau (CQFW) cydlynus i Gymru. Drwy gydol 2010 mae LLUK a phartneriaid allweddol wedi parhau i lobio APADGOS ynghylch blaenoriaeth yr agenda ddiwygio hon ar gyfer Athrawon, Tiwtoriaid a Hyfforddwyr yng Nghymru - dyma'r flaenoriaeth bennaf o hyd i'r sector dysgu gydol oes.

Mae'r ymagweddau strategol hyn at oresgyn bylchau sgiliau yn cael eu hadlewyrchu gan ymdrechion cyflogwyr dysgu gydol oes eu hun i oresgyn y problemau sy'n deillio o fylchau sgiliau yn eu gweithlu.

Mae hyfforddiant pellach yn cael ei ddefnyddio gan y mwyafrif o gyflogwyr i ymdrin â bylchau sgiliau. Ymhlith cyflogwyr dysgu gydol oes, mae bron tri chwarter hefyd yn adleoli'r gwaith o fewn eu sefydliad, sydd yn fras 22 pwynt canrannol yn uwch na phob sector.

Mae bron dau draean yn newid arferion gweithio a'r un gyfran sy'n cynyddu/ehangu rhaglenni i hyfforddeion. I gymharu, mae dulliau cysylltiedig â recriwtio yn cael eu defnyddio gan lai o gyflogwyr. Ymhlith y mesurau eraill a nodwyd gan gyflogwyr a ymatebodd oedd: hyfforddiant mewnol (saith y cant), goruchwyliaeth ychwanegol/unigol (pump y cant), cysgodi/mentora (tri y cant), ymarferion meithrin tîm (dau y cant), hyfforddiant cyffredinol (dau y cant) a hyfforddiant ymsefydlu (dau y cant).

Ym mis Gorffennaf 2010 cyhoeddodd Llywodraeth Cynulliad Cymru "Adnewyddu'r Economi: Cyfeiriad Newydd". Mae'r polisi hwn yn nodi mai sylfaen unrhyw economi yw ei phoblogaeth weithiol a bod addysg a sgiliau ar bob lefel yn hanfodol i dwf economaidd a ffyniant yng Nghymru. Cyfrifoldeb a rennir gan bob un ohonom yw cyflawni hyn ac edrychwn ymlaen at chwarae rôl arwyddocaol mewn cyflwyno'r datblygiad sgiliau mae ei angen ar gyfer y genedl.



Michelle Creed

Director, Wales

Lifelong Learning UK

Crynodeb Gweithredol

Y ddogfen hon yw'r Asesiad Sgiliau Sector i Gymru 2010, yn 'adroddiad cyflwr y genedl' gan nodi anghenion sgiliau cyflogwyr yn y gweithlu presennol a gweithlu'r dyfodol o fewn y tirluniau cymdeithasol, economaidd a gwleidyddol yng Nghymru. Mae'n rhoi gwybodaeth i gyflogwyr am anghenion sgiliau'r dyfodol er mwyn i flaenoriaeth gael ei rhoi i ddatblygu sgiliau am y tymor byr, canolig a hir.

Mae'r adroddiad hwn yn rhoi trosolwg cynhwysfawr o sgiliau presennol a rhai'r dyfodol a chymhellion y galw am sgiliau yn sectorau Dysgu Gydol Oes yn y DU yng Nghymru, sef:

- Arweiniad gyrfa (AG)
- Dysgu a datblygu cymunedol (DDC)
- Addysg bellach (AB)
- Addysg uwch (AU)
- Llyfrgelloedd, archifdai a gwasanaethau gwybodaeth (LIAGG)
- Dysgu seiliedig ar waith (DSW)

Darparodd Cymru gyflogaeth i 1.32 miliwn o bobl 16 oed ac roedd ganddi gyfradd gyflogaeth o 66.7 y cant yn 2010

Mae gan y sector dysgu gydol oes yng Nghymru ychydig dros 2,600 o gyflogwyr, sy'n cynrychioli gweithlu o ryw 97,600. Mae rhwng 53 a 60 y cant o'r gweithlu dysgu gydol oes yng Nghymru yn fenyw ac mae mwy na 90% yn Wyn – mae'r ddau ffigur hyn yn debyg i gyfartaledd y DU. O ran cymwysterau, mae 75 y cant o'r gweithlu yng Nghymru wedi cymhwyso i Lefel 4 NVQ neu'n uwch, sy'n uwch nag unrhyw genedl arall yn y DU.

Mae cymhellion y galw am sgiliau yng Nghymru yn cynnwys y sefyllfa economaidd bresennol, deddfwriaeth newydd a chyfredol a pholisiau mewn perthynas am amrywiol faterion fel pobl ifanc; darparu gwybodaeth, cyngor ac arweiniad; dulliau newydd o gyflwyno dysgu gan gynnwys dwyieithrwydd; a thechnolegau newydd. Ar sail ein dadansoddiad o gymhellion y galw am sgiliau yn y sector dysgu gydol oes, gellir dweud wrth i wariant cyhoeddus wynebu cwtogi, bydd angen defnydd mwy effeithlon ar adnoddau, yn faterol ac yn ddynol. Bydd angen gwneud mwy drwy gydweithrediad effeithiol a hynny o fewn y sector a'r tu allan. Bydd defnydd effeithlon ar adnoddau presennol a rhai newydd, gan gynnwys technoleg ddigidol a chyfryngau newydd / cymdeithasol yn ofynnol. Dylai dulliau newydd o weithio gael eu cyflwyno er mwyn cyflwyno dysgu a gwybodaeth. Bydd angen deall pwysigrwydd cyflwyno dysgu drwy yn y Gymraeg. Er mwyn cyflawni hyn oll, bydd angen i'r gweithlu fod yn hyblyg er mwyn ymaddasu a throsglwyddo eu sgiliau i fodloni anghenion newidiol. Bydd yr holl newidiadau hyn yn galw am gynllunio ac arweinyddiaeth strategol i sicrhau bod sefydliadau, rheolwyr a'r gweithlu cyfan yn fodlon gweithio'n gystadleuol mewn byd lle mae arian cyhoeddus yn gyfyngedig ac mae technoleg yn cymryd camau breision.

Ymhlith y prinderau sgiliau a adroddwyd yn y sector dysgu gydol oes yng Nghymru mae:

- Cyflwyno dysgu neu wybodaeth yn y Gymraeg
- Sgiliau ennyn diddordeb a datblygu'r gymuned
- Sgiliau gwaith partneriaeth
- Sgiliau llythrennedd
- Sgiliau codi arian

Ymhlith y bylchau sgiliau a adroddwyd yn y sector dysgu gydol oes yng Nghymru mae:

- Cyflwyno dysgu neu wybodaeth yn y Gymraeg
- Sgiliau hyrwyddo a marchnata
- Sgiliau codi arian
- Sgiliau rheoli
- Sgiliau cyflwyno e-ddysgu

Yn ôl data o Sgiliau Dyfodol Cymru (2005), sgiliau generig a enwyd amlaf fel sgiliau a oedd yn eisiau ymhlith staff gan gynnwys:

- sgiliau gweithio mewn tîm
- sgiliau datrys problemau
- sgiliau trin cwsmeriaid

Yn ôl data 2010 a gasglwyd drwy arolwg LLUK, roedd 85 y cant o gyflogwyr yng Nghymru wedi ariannu neu drefnu hyfforddiant oddi ar y swydd yn y 12 mis cyn yr arolwg. Roedd y ffigur cyfatebol ar gyfer y sector dysgu gydol oes bron yn union yr un peth sef 84 y cant. Y prif rwystrau i ddarparu cyfleoedd hyfforddiant neu ddatblygiad i staff oedd na allai cyflogwyr sbario'r amser staff a diffyg arian.

Yn nata rhagolygon Working Futures, disgwylir i lefelau cyflogaeth yn sector dysgu gydol oes Cymru godi bron 3 y cant rhwng 2007 a 2017, sydd bron hanner y gyfradd dwf ar draws pob sector yng Nghymru. Mae'r rhagolygon hyn yn debyg i dueddiadau ledled y DU.

O ran y dyfodol, gwelir sgiliau sylfaenol a sgiliau Cymraeg fel anghenion sgiliau parhaus. Ymhlith y newidiadau yn y dyfodol a ragwelir gan y sector dysgu gydol oes yng Nghymru ceir:

- Rheoli newid, yn enwedig heriau cyson y sefyllfa economaidd
- Ymateb i lais defnyddwyr, yn enwedig pan ddisgwylir i ddysgwyr dalu ragor o ffioedd
- Sgiliau comisiynu, yn enwedig wrth fanteisio ar lai o wariant cyhoeddus
- Sgiliau hyfforddi dysgu
- Sgiliau digido wrth ddefnyddio rhwydweithiau cymdeithasol yn amgylcheddau dysgu

Mae ymchwil gyfoes a gynhaliwyd fel rhan o'r Asesiad Sgiliau Sector hwn yn dangos bod y blaenoriaethau sgiliau yng Nghymru yn dal i fod yn debyg i rai 2009, er bod rhaid eu gweld yn yr hinsawdd economaidd a gwleidyddol newidiol. Y blaenoriaethau sgiliau ar gyfer 2010 yw:

- Cydweithredu, gwaith partneriaeth, gan gynnwys ennyn diddordeb cymunedau
- Sgiliau mewn perthynas â defnyddio e-dechnoleg
- Sgiliau rheoli
- Sgiliau sylfaenol llythrennedd a rhifedd yn ogystal â sgiliau TGCh
- Sgiliau trosglwyddadwy
- Sgiliau Cymraeg
- Sgiliau arweinyddiaeth strategol

Mae'r adroddiad yn gwneud nifer o argymhellion i gyflogwyr, rhanddeiliaid a gwneuthurwyr polisi sy'n hanfodol er gwelliant cyson lefelau sgiliau a chynhyrchedd yn y gweithlu dysgu gydol oes ac ar draws pob sector.

Adran I: Cyflwyniad

Dysgu Gydol Oes yn y DU yw'r Cyngor Sgiliau Sector annibynnol a arweinir gan gyflogwyr sy'n gyfrifol am ddatblygiad proffesiynol pobl sy'n gweithio yn y sector dysgu gydol oes ledled y DU. Mae Dysgu Gydol Oes yn y DU yn cynrychioli gweithlu sy'n cynnwys tuag 1.2 miliwn o bobl sy'n gweithio ym maes dysgu gydol oes yng Nghymru, Lloegr, Gogledd Iwerddon a'r Alban ac yn llais cyflogwyr yn y sector hwn ar faterion sgiliau. Mae Dysgu Gydol Oes yn y DU yn cynnig y safbwynt strategol ar gyfer cynllunio a datblygu'r gweithlu ac yn dylanwadu ac yn siapiro polisi perthnasol ledled pedair cenedl y DU. Mae'n arwain y gwaith casglu data am y gweithlu ac yn darparu dadansoddiad am nodweddion a thueddiadau'r gweithlu er mwyn llywio cynllunio'r gweithlu yn y dyfodol.

Mae pob Cyngor Sgiliau Sector yn cynhyrchu Asesiad Sgiliau Sector (ASS) ar gyfer y DU gyfan yn ogystal ag ar gyfer y pedair cenedl. Mae ASS Dysgu Gydol Oes yn y DU yn adeiladu ar Gam 1 o'r Cytundeb Sgiliau Sector (LLUK 2007) ac yn gweithredu'n 'adroddiad cyflwr y genedl' gan nodi anghenion sgiliau cyflogwyr yn y gweithlu presennol a gweithlu'r dyfodol o fewn y tirluniau cymdeithasol, economaidd a gwleidyddol. Mae'n rhoi gwybodaeth i gyflogwyr am anghenion sgiliau'r dyfodol er mwyn i flaenoriaeth gael ei rhoi i ddatblygu sgiliau am y tymor byr, canolig a hir.

Mae'r ASS yn nodi pedair prif elfen, sef:

- Cymhellion y galw am sgiliau
- Anghenion sgiliau presennol gan gynnwys bylchau a phrinderau sgiliau
- Sgiliau'r dyfodol
- Safbwynt y pedair cenedl

O fewn y cyd-destun hwn, mae Dysgu Gydol Oes yn y DU wedi datblygu Asesiad Sgiliau'r Dysgu Gydol Oes 2010 sydd:

- Yn casglu gwybodaeth o bob rhan o bedair cenedl y DU, gan roi sylw penodol i wahaniaethau daearyddol yn y sector a chan amlygu lle mae materion sgiliau penodol i'w gweld
- Yn rhoi trosolwg cynhwysfawr o sgiliau presennol a rhai'r dyfodol a chymhellion y galw am sgiliau yn sectorau Dysgu Gydol Oes yn y DU, sef:
 - Dysgu a datblygu cymunedol (DDC) – sy'n cynnwys saith elfen dysgu oedolion yn y gymuned; datblygiad cymunedol; addysg gymunedol; addysg ddatblygu; dysgu teuluol; gweithio gyda rhieni, a gwaith ieuentid
 - Addysg bellach (AB) - o fewn yr adroddiad hwn, mae hyn yn canolbwyntio'n benodol ar Golegau AB
 - Addysg uwch (AU)
 - Llyfrgelloedd, archifdai a gwasanaethau gwybodaeth (LIAGG)
 - Dysgu seiliedig ar waith (DSW)
- Yn gwneud argymhellion ymarferol, ar sail y dystiolaeth a gasglwyd, am sut orau i ymdrin â'r blaenoriaethau sgiliau o fewn y sector

Y ddogfen hon yw'r Asesiad Sgiliau Sector i Gymru ar gyfer 2010 ac mae'n cynnig diweddariad i Asesiad Sgiliau Sector (Cymru) 2009 (LLUK 2010).

Adran 2: Methodoleg a'r Ymateb

Er mwyn bodloni nodau ac amcanion yr Asesiad Sgiliau Sector, yn unol ag arweiniad Fframwaith Gwybodaeth Gyffredin y Farchnad Lafur (LMI) Comisiwn y DU dros Gyflogaeth a Sgiliau (UKCES) (UKCES 2009), defnyddiwyd cymysgedd o ddulliau a gynhwysodd dadansoddiad sylfaenol ac eilaidd, gan gynnwys y llinynnau gwaith canlynol:

Trafodaethau grŵp a chyfweiliadau ansoddol –6 thrafodaeth grŵp lled-strwythuredig â rhyw 50 o gyfranogwyr yn cynrychioli Cymru gyfan ynghylch cymhellion sgiliau a sgiliau'r dyfodol a'r hyn y mae cyflogwyr o bosib yn ei wneud i ymdrin â materion sgiliau'r dyfodol.

Arolwg – Arolwg sampl, ar sail dyraniad cyfrannol o gyflogwyr ym mhob sector ym mhob cenedl. Dechreuodd yr arolwg, a gynhaliwyd ar wefan Dysgu Gydol Oes yn y DU, yng nghanol Mehefin a chymerwyd ciplun o'r data yng nghanol Medi at ddibenion ASS 2010. Fodd bynnag, bydd yr arolwg yn aros ar agor drwy gydol y flwyddyn er mwyn i ddata gronni. Bwriad LLUK yw hyrwyddo'r arolwg ar adegau gwahanol o'r flwyddyn er mwyn denu ymatebion. Hyd yma cafwyd 100 ymateb oddi wrth gyrff sy'n gweithredu yng Nghymru. Yng ngweddill y ddogfen hon, cyfeirir at yr arolwg fel arolwg ASS 2010.

Dadansoddiad eilaidd¹ – Cafodd deunydd cyhoeddedig ei ddadansoddi o ffynonellau amrywiol gan gynnwys gwahanol ddogfennau polisi, adroddiadau gan randdeiliaid a'r llywodraeth, adroddiadau ESTYN, a phapurau ymchwil ar sgiliau. Mae data wedi cael ei adolygu o arolwg diweddaraf Future Dyfodol Cymru; Arolwg o'r Llafurlu (ONS 2009), setiau data sectorol eraill fel Cofnodion Unigol Staff (SIR) mewn colegau AB yng Nghymru. Mae'r holl ffynonellau data cenedlaethol yn defnyddio codau'r Dosbarthiad Diwydiannol Safonol (SIC) 2007, er mwyn dosbarthu "sectorau diwydiant". Am esboniad manwl o'r codau SIC, gweler Atodiad A.

Dadansoddi a dehongli – Cafodd yr holl wybodaeth o'r ffynonellau a enwyd ei dadansoddi i ddatblygu themâu sgiliau cyffredin o ran bylchau a phrinderau sgiliau presennol yn ogystal â gofynion sgiliau'r dyfodol.

Ymateb i'r arolwg - Roedd 100 o ymatebwyr o Gymru i Arolwg 2010. Roedd 58 y cant o'r gyrff a ymatebodd yn darparu gwasanaethau dysgu a datblygu cymunedol; 41 y cant dysgu seiliedig ar waith; 41 y cant yn llyfrgelloedd, archifdai neu'n wasanaethau gwybodaeth; 22 y cant arweiniad gyrfa; 21 y cant addysg bellach; ac 11 y cant addysg uwch. Roedd cyflogwyr yn gallu nodi gwasanaethau lluosog, felly mae cyfrif dwbl yma.

Strwythur yr adroddiad - Mae'r adroddiad hwn yn gosod y canfyddiadau i Gymru, gan eu cymharu â'r DU gyfan lle bo'n briodol. Mae Adran 3 yn rhoi cefndir y sector dysgu gydol oes a'r gweithlu yn nhermau cyflogaeth a sgiliau. Mae Adranau 4 i 6 yn cyflwyni canfyddiadau Cymru mewn perthynas â chymhellion y galw am sgiliau, anghenion sgiliau presennol, rhagweld beth sydd o'n blaen, hyfforddiant a datblygiad y gweithlu, a sectorau blaenoriaeth. Mae Adran 7 yn dod i gasgliadau ac yn pennu'r blaenoriaethau o ran sgiliau ar gyfer y sector dysgu gydol oes yng Nghymru.

Nodyn ar lefelau cymwysterau: Mae'r adroddiad hwn yn defnyddio canfyddiadau ymchwil o ffynonellau data o'r DU gyfan, fel yr Arolwg o'r Llafurlu, sy'n defnyddio Lefelau which use Cymwysterau Galwedigaethol Cenedlaethol (NVQ) i gategoreiddio lefel cymwysterau. Mae ffynonellau rhyngwladol, fel y Sefydliad Dros Gydweithrediad a Datblygiad Economaidd, yn defnyddio Lefelau'r Fframwaith Cymwysterau a Chredydau (QCF). Diffinnir y lefelau yn y testun pan fydd angen cymhariaeth.

Yn yr hinsawdd economaidd a gwleidyddol bresennol, mae llawer o bolisiau, ystadegau pennawd a thueddiadau yn newid yn gyflym. Mae'r holl wybodaeth a gyflwynir yn yr adroddiad hwn yn gywir adeg mynd i'r wasg.

¹ Mae ffynonellau allweddol yn cynnwys arolygon sgiliau cyflogwyr ar gyfer pob cenedl, er ei bod yn bwysig nodi i'r data ar gyfer Cymru gael ei gasglu yn 2005. Casglwyd data o'r Alban yn 2008 ac o Loegr a Gogledd Iwerddon yn 2009

Adran 3: Y sector dysgu gydol oes yng Nghymru

3.1 Trosolwg o'r tirlun cyflogaeth a sgiliau yng Nghymru

Yn ôl ffigurau o'r Swyddfa Ystadegau Gwladol, darparodd Cymru gyflogaeth i 1.32 miliwn o bobl 16 oed ac yn hwn yn 2010 (SYG 2010). Mae'r ffigurau diweddaraf hefyd yn adrodd bod gan y boblogaeth 16-64 oed yng Nghymru gyfradd gyflogaeth o 66.7 y cant yn ystod Ebrill i Fehefin 2010, o'i chymharu â 70.5 y cant yn y DU (LICC 2010a). Adroddodd Arolwg Blynyddol o'r Boblogaeth 2009 fod cyfradd gyflogaeth y boblogaeth oedran gweithio yng ngorllewin Cymru a'r Cymoedd yn 66.8 y cant tra bod y gyfradd yn Nwyrain Cymru yn 71.7 y cant (LICC 2009a).

Y Gwerth Ychwanegol Crynswth (GVA) y pen, sy'n fesur llwyddiant a ffyniant rhanbarthol a gydnabyddir yn gyffredin², oedd 74.3 yn 2008 (mynegai'r DU=100), a'i fod wedi lleihau'n raddol ers 2004.

Mae Bwrdd Cyflogaeth a Sgiliau Cymru (WESB), a grëwyd yn 2008 i gynghori Llywodraeth Cynulliad Cymru a sut y gellir gwella systemau cefnogi sgiliau, cyflogaeth a busnes i fodloni anghenion unigolion a chyflogwyr yng Nghymru, yn adrodd mai rhai o'r prif nodau Rhaglen Adfywio Economaidd Cymru 2010 (LICC 2010b) fydd i:

- Codi GVA yn sylweddol
- Cyflawni ac yna ragori ar darged cyflogaeth 'Cymru'n Un' o 80 y cant ac, i'r perwyl hwn yn y tymor byr, cynyddu swyddi o bob math
- Sicrhau swyddi digonol yn y lleoedd cywir, gan gynnwys y rhai ar y lefelau sgiliau isaf er mwyn lleihau dwyseddu diweithdra ac anweithgarwch economaidd hirdymor
- Yn y tymor hwy (ond gan ddechrau ar unwaith), sicrhau bod pob swydd yn 'swydd dda' o fath a fydd yn atal tloedi rhag aillddigwydd ac yn torri'r cylch o sgiliau isel, tanberfformiad economaidd a thlodi

Amlygodd WESB yr angen i wella GVA nid yn unig drwy godi cyfranogiad mewn sectorau gwerth uchel ond drwy wella cynhyrchedd ar draws yr economi yn ei chrynswth. Yr angen pennaf yw gweithlu sy'n meddu ar sgiliau a chymwysterau.

O ran cymwysterau, adroddodd yr Arolwg Blynyddol o'r Boblogaeth (LICC 2010c) yn 2009 nad oedd gan 14 y cant o oedolion oedran gweithio³ yng Nghymru unrhyw gymwysterau (i lawr o 14.6 y cant yn 2008), bod gan 16.3 y cant gymwysterau lefel fynediad/ Lefel 1 QCF, 21 y cant wedi cymhwyso i Lefel 2 QCF (i lawr o 21.7 y cant yn 2008) a bod 20 y cant wedi cymhwyso i Lefel 3 QCF (i fyny o 18.7 y cant yn 2008).

O'i gymharu'n rhyngwladol, dengys data o'r Sefydliad Dros Gydweithrediad a Datblygiad Economaidd (OECD 2009) fod 38.0 y cant o'r boblogaeth oedran gweithio, yng Nghymru, wedi cymhwyso i lefelau sgiliau canolradd (Lefel 2-3 QCF)⁴. Mae hyn yn uwch na chyfartaledd y DU sy'n 36.5 y cant, sydd ar safle 21 yn sefyllfa sgiliau rhyngwladol allan o 30 gwlad yr OECD, o flaen Gwlad Belg, Iwerddon, Awstralia a Seland Newydd. Yn achos sgiliau lefel uchel⁵ (QCF Lefel 4-8), roedd gan Gymru 30.1 y cant wedi cymhwyso i'r lefel honno, o'u cymharu â 31.8 y cant i'r DU gyfan, sy'n golygu bod Cymru o flaen yr Iseldiroedd, y Swistir a'r Almaen.

² Defnyddir GVA i amcangyfrif Cynnyrch Mewnwladol Crynswth (GDP), sy'n un o ddangosyddion allweddol cyflwr yr economi gyfan. Yn y DU, defnyddir tair ymagwedd ddamcaniaethol i amcangyfrif GDP: 'cynnyrch', 'incwm' a 'gwariant'. Wrth ddefnyddio ymagweddau cynnyrch neu incwm, mae cyfraniad pob cynhyrhydd, diwydiant neu sector unigol at yr economi yn cael ei fesur gan ddefnyddio GVA (gwefan ONS, 2010)

³ Defnyddir GVA i amcangyfrif Cynnyrch Mewnwladol Crynswth (GDP), sy'n un o ddangosyddion allweddol cyflwr yr economi gyfan. Yn y DU, defnyddir tair ymagwedd ddamcaniaethol i amcangyfrif GDP: 'cynnyrch', 'incwm' a 'gwariant'. Wrth ddefnyddio ymagweddau cynnyrch neu incwm, mae cyfraniad pob cynhyrhydd, diwydiant neu sector unigol at yr economi yn cael ei fesur gan ddefnyddio GVA (gwefan ONS, 2010)

⁴ Mae sgiliau lefel canolradd y cyfeirir atynt fel "addysg uwchradd uwch" neu lefel gyfatebol yn nodi lefel o gyflawniad (heb ei chyrraedd o reidrwydd tra bod yr unigolyn yn cymryd rhan mewn addysg uwchradd). Yn y Deyrnas Unedig mae'n golygu ennill Lefel 2-3 QCF, neu o leiaf bum TGAU/SCSEs ar raddau A* i C (neu gymhwyster galwedigaethol cyfatebol fel NVQ2), hyd at lefelau-A neu NVQ3.

⁵ Mae sgiliau lefel uchel yn cyfeirio at "addysg ar lefel drydyddol" neu addysg uwch, sy'n cyfateb i QCF Lefel 4 8 ac yn cynnwys cyrsiau HND a graddau, gan gynnwys graddau baglor, meistri ac ôl-raddedig.

Mae ymchwil ddiweddar gan UKCES (UKCES 2010) ar gynnydd ar draws y pedair cenedl tuag at uchelgeisiau 2020 am gymwysterau yn amlygu targedau Ambition 2020 i Gymru o ran y ganran o'r gweithlu a ddylai fod wedi cymhwyso i lefelau penodol, ac yn rhoi rhagamcaniadau ar sail cynnydd 2008 i bennu a ddisgwylir i'r targedau gael eu cyrraedd neu beidio.

Mae'r tabl sy'n dilyn, a seilir ar y data oddi wrth UKCES, yn awgrymu na fydd targed 2020 ar gyfer cymwysterau NVQ Lefel 2, 3 a 4+ yng Nghymru yn cael ei gyrraedd gan y bydd cyfran is o'r gweithlu sydd wedi cymhwyso i'r lefelau hynny na'r targedau.

Yn achos cymwysterau islaw NVQ Lefel 2 a dim cymwysterau, y targedau yw i leihau'r ganran o'r gweithlu ar y lefelau hyn i 6 a 5 y cant yn y drefn honno. Yn ôl y rhagamcaniadau, ni fydd y targedau hyn yn cael eu cyrraedd ychwaith, gyda chyfran uwch o'r gweithlu (11 a 7 y cant yn y drefn honno) yn aros ar y lefelau hyn. Mae'r tabl isod yn grynodedb o dargedau 2020, y cyrhaeddiad a ragwelir a'r bylchau canlyniadol yn ôl ymchwil UKCES.

Targedau Cymwysterau 2020

Lefelau cymhwyster (NVQ)	Canran o'r gweithlu ar y lefel gymhwyster yn 2008	Canran darged o'r gweithlu i fod ar y lefel gymhwyster (ar sail Ambition 2020)	Cyflawniad a ragwelir am ganran o'r gweithlu i fod ar y lefel gymhwyster	Bwlch
Lefel 4+	29%	Codi i 36%	34%	Islaw'r targed (gan 2% bwynt)
Lefel 3	22%	Codi i 29%	26%	Islaw'r targed (gan 3% phwynt)
Lefel 2	22%	Codi i 24%	22%	Islaw'r targed (gan 2% bwynt)
Islaw Lefel 2	15%	Leihau i 6%	11%	Islaw'r targed (gan 5% pwynt)
Dim cymwysterau	13%	Leihau i 5%	7%	Islaw'r targed (gan 2% bwynt)

Ffynhonnell: UKCES 2010

3.2 Proffil y sector dysgu gydol oes i Gymru

Mae'r sector dysgu gydol oes yn darparu cyflogaeth i bron 1.2 miliwn o bobl yn y DU, gyda rhyw 53,000 o gyflogwyr yn cyfrannu at economïau lleol, yn ogystal â bodloni anghenion dysgu a sgiliau miliynau o bobl ledled y DU. Yng Nghymru, ychydig dros 2,600 o gyflogwyr sydd (pump y cant o gyfanswm y DU), sy'n cynrychioli gweithlu o ddim ond rhyw 97,600 (wyth y cant o gyfanswm y DU).

Mae cyflogwyr dysgu gydol oes yn amrywio yn ôl maint a sector gydag 82 y cant yn cyflogi llai na 10 aelod staff; 13 y cant yn cyflogi rhwng 10 a 49 o staff a rhwng 2 a 3 y cant yn cyflogi mwy na 50 o staff. Mae'r cyflogwyr â mwy na 50 o staff ym maes Addysg Bellach ac Uwch yn bennaf, tra bod is-sectorau eraill yn enwedig dysgu a datblygu cymunedol yn tueddu i fod yn llai. Gellir gweld dadansoddiad manwl yn ôl is-sectorau o niferoedd y cyflogwyr a'r sawl a gyflogir yn y sector dysgu gydol oes yng Nghymru yn y tablau isod.

Cyflogwyr yn y sector dysgu gydol oes yng Nghymru

Sector	Nifer cyflogwyr
Arweiniad gyrfa (a)	40
Dysgu a datblygu cymunedol (b)	2,417
Addysg bellach (c)	23
Addysg uwch (d)	11
Llyfrgelloedd, archifdai a gwasanaethau gwybodaeth (e)	54
Dysgu seiliedig ar waith (f)	82
Cyfanswm (g)	2,627

Ffynhonnell: ColegauCymru; Universities UK; astudiaeth broffil archifai LLUK (LLUK, 2008); Llywodraeth Cynulliad Cymru 2010; amcangyfrifon LLUK a rhanddeiliaid.

Nodiadau:

- (a) Yn cynnwys chwe asiantaeth a ariennir yn gyhoeddus sy'n darparu arweiniad gyrfa ym mhob prifysgol a choleg a leolir yng Nghymru, felly mae'r ffigur hwn yn cyfrif AB ac AU yn ddwbl. Hefyd mae llawer o ddarparwyr gwasanaethau datblygu gyrfa yn y sector preifat.
- (b) Bydd llawer o gyrff DDC yn fach iawn, gyda rhai yn cyflogi un aelod o staff yn unig am dâl.
- (c) Colegau addysg bellach a sefydliadau addysg uwch.
- (d) Prifysgolion a sefydliadau addysg uwch.
- (e) Pob gwasanaeth llyfrgell a gwasanaeth archif yng Nghymru, gan gynnwys y sawl a leolir mewn prifysgolion a cholegau, felly mae cyfrif dwbl AB ac AU.
- (f) Yn cynnwys 19 coleg AB sy'n darparu DSW, felly yn cyfrif rhan o AB ddwywaith. Mae'r ffigur hwn yn debygol o fod yn danamcangyfrif o ddarparwyr ledled Cymru; yn ôl yell.com (yr edrychwyd arni ar 5 Hydref 2010) rhestrir 549 o gwmnïau fel darparwyr hyfforddiant yng Nghymru.
- (g) Y cyfanswm gan gynnwys 223o gyflogwyr Addysg Uwchradd Gyffredinol yw 2,850 a heb gynnwys y cyfrif dwbl a ddisgrifir uchod mae'n 2,558.

Mae llawer o gyrff o fewn y sector dysgu gydol oes yn wirfoddol ac mae'n anodd dod o hyd i wybodaeth. Amcangyfrifodd ymchwil gan Gyngor Gweithredu Gwirfoddol Cymru (WCVA 2009) fod bron 30,000 o gyrff gwirfoddol yng Nghymru a bod hyd at 30 y cant o'r rhain yn gweithio yn y sector dysgu gydol oes. Mae'n anodd cael tystiolaeth gadarn neu ddata o'r sector hwn am amrywiaeth o resymau, nid lleiaf bod tua 25 y cant o gyrff yn cyflogi yn aelod o staff yn unig. Yn ôl y Cynllun Gweithredu Strategol ar gyfer Cynllun y Sector Gwirfoddol (LICC, 2008), mae'r trydydd sector yn chwarae rôl hanfodol wrth helpu i gyflwyno rhaglen 'Cymru'n Un', sydd

â'r weledigaeth o "Cymru deg a chyfiawn, lle gall pob dinesydd benderfynu ar natur eu bywydau eu hunain a llywio'r cymunedau y maent yn byw ynddynt."

Gweithwyr yn y sector dysgu gydol oes yng Nghymru

Sector	Nifer cyflogwyr
Arweiniad gyrfa (a)	1,263
Dysgu a datblygu cymunedol (a)	56,280
Gweithgareddau cymorth addysg (b)	1,321
Addysg bellach	13,565
Addysg uwch (c)	20,095
Llyfrgelloedd, archifdai a gwasanaethau gwybodaeth	2,089
Dysgu seiliedig ar waith	3,000
Cyfanswm (d)	97,612

Ffynhonnell: Arolwg o'r Llafurlu SYG (cyfartaledd pedwar chwarter, 2009); Cofnod Unigol Staff, 2008-09 (Llywodraeth Cynulliad Cymru); cofnod staff yr Asiantaeth Ystadegau Addysg Uwch (HESA) ar gyfer 2008-09; astudiaeth broffil archifdai LLUK (LLUK, 2008); amcangyfrifon LLUK a rhanddeiliaid.

Nodiadau:

(a) Mae staff yng nghod SOC "Cynghorwyr gyrfa ac arbenigwyr arweiniad galwedigaethol" sydd heb eu cynnwys mewn cod SIC LLUK wedi eu cynnwys yma yn yr amcangyfrifon arweiniad gyrfa.

(b) Nid yw'n bosibl dyrannu staff mewn 'gweithgareddau cymorth addysgol' i sectorau unigol o fewn dysgu gydol oes.

(c) Mae ffigur staff addysg uwch wedi ei dalgrynnu i'r pump agosaf.

(d) Gan gynnwys 32,136 o weithwyr Addysg Uwchradd Gyffredinol, bydd y cyfanswm yn codi i 129,748

Mae'r ffigurau uchod yn cynnwys amcangyfrifon o nifer y gwirfoddolwyr sy'n gweithio yn y sector. Mae gan rai is-sectorau lawer o wirfoddolwyr o'u cymharu â staff a delir, yn enwedig dysgu a datblygu cymunedol. Cyngor Gwasanaethau Ieuenctid Gwirfoddol Cymru yw'r corff ymbarél ar gyfer y sector ieuenctid gwirfoddol yng Nghymru gydag aelodaeth o 48 o gyrff. Amcangyfrifir bod 40,000 o wirfoddolwyr yn cefnogi gwaith gyda phobl ifanc o'r cyrff aelod hyn.

Mae amcangyfrifon o nifer y gwirfoddolwyr yn y gweithlu archifdai yng Nghymru yn awgrymu bod chwech y cant o'r gweithlu yn wirfoddolwyr (LLUK 2008).

O'r 32,448 o staff sy'n gweithio i'r 100 cyflogwr a gymerodd ran yn arolwg cyflogwyr LLUK, roedd 55.2 y cant yn cael eu talu a 44.8 y cant yn staff di-dâl/gwirfoddol, s'n ailadrodd pwysigrwydd y trydydd sector yng Nghymru.

Mae nodweddion y gweithlu dysgu gydol oes yn cynnwys proffiliau rhyw, ethnigrwydd, amrywiaeth a chymwysterau, yn ogystal â phatrymau gweithio a lefelau galwedigaethol. Seilir yr wybodaeth hon ar ddata o'r Arolwg o'r Llafurlu (SYG 2009) a ffynonellau data sectorol eraill. Sylwch fod ffynonellau data cenedlaethol wedi ei seilio ar:

- Godau Dosbarthiad Diwydiannol Safonol (SIC), nad ydynt yn cwmpasu'r sector dysgu gydol oes cyfan, y mae manylion amdanynt i'w gweld yn Atodiad A
- Codau Dosbarthiad Galwedigaethol Safonol (SOC), y mae manylion amdanynt i'w gweld yn Atodiad B

Proffil rhyw: Mae tua 61 y cant o staff sy'n gweithio yn y sector dysgu gydol oes ledled y DU yn fenyw a 39 y cant yn wryw. Yng Nghymru, mae'r rhaniad gwryw-benyw yn y mwyafrif o sectorau yn debyg – mae rhwng 53

a 60 y cant o'r gweithlu yn fenyw. Yr eithriad yw llyfrgelloedd, lle mae 63 y cant yn fenyw.

Proffil oedran: mae 50 y cant o'r gweithlu dysgu gydol oes ledled y DU yn 45 oed ac yn hŵn tra bod 26 y cant yn unig o dan 35 oed. Nid yw'r proffil oedran yn amrywio'n fawr iawn rhwng y pedair cenedl. Yng Nghymru, mae'r proffil oedran yn amrywio'n fwyaf rhwng sectorau. Mae staff yn y gwasanaeth ieuencid yn iau na mewn meysydd eraill tra bod staff llyfrgell yn tueddu i fod yn hŵn.

Proffil ethnigrwydd: mae dros 90 y cant o'r gweithlu ym mhob sector ac ar draws y sector dysgu gydol oes cyfan yn Wyn. At ei gilydd, mae'r ganran o staff sy'n dod o grwpiau Du ac Ethnig Lleiafrifol yn amrywio rhwng sectorau, gan amrywio o 4.8 y cant mewn gweithgareddau cymorth addysgol i 8.9 y cant in llyfrgelloedd ac archifdai.

Anabledd ac anhawster dysgu: mae gan 15 y cant o'r gweithlu dysgu gydol oes ledled y DU a 14 y cant yng Nghymru anabledd.

Patrwm gweithio: Mae tua 69 y cant o staff yn y sector dysgu gydol oes ledled y DU yn gweithio amser llawn ac mae 31 y cant yn gweithio rhan amser. Staff ym meysydd dysgu oedolion a chymunedol, dysgu seiliedig ar waith, a llyfrgelloedd, archifdai a gwasanaethau gwybodaeth sy'n fwy tebygol o weithio rhan amser na chyfartaledd y sector ar gyfer y DU. Yng Nghymru, mae 68 y cant o weithwyr gwasanaeth ieuencid a ariennir gan awdurdodau lleol yn gweithio rhan amser tra bod 17 y cant yn unig o'r gweithlu archifdai a rheoli cofnodion sy'n gweithio rhan amser.

Lefel alwedigaethol: Mae mwy na hanner y gweithlu dysgu gydol oes yng Nghymru yn weithwyr proffesiynol, sy'n cynnwys darlithwyr mewn addysg bellach ac uwch; gweithwyr ieuencid proffesiynol; llyfrgellwyr ac archifyddion; ac ymgynghorwyr hyfforddiant ymhlith eraill. Mae tuag 16 y cant mewn galwedigaethau proffesiynol cysylltiol a thechnegol sy'n cynnwys gweithwyr ieuencid a chymuned; staff cymorth dysgu; hyfforddwyr AU; cynorthwyyr llyfrgell ac archifyd, a swyddogion recriwtio ymhlith eraill. Mae rhyw 10 y cant yr un mewn rolau gweinyddol/ysgrifenyddol a gwasanaeth personol. Mae'r proffil yn debyg yn gyffredinol ar draws y cenedloedd.

Cymwysterau: Yn gyffredinol, mae gan y gweithlu dysgu gydol oes gymwysterau uchel, gyda 70 y cant o staff wedi cymhwyso i Lefel 4 NVQ neu'n uwch. Mae hyn yn debyg ar draws y pedair cenedl, ond mae'r ganran uchaf i'w gweld yng Nghymru lle mae 75 y cant o'r gweithlu wedi cymhwyso i lefel 4 neu'n uwch. Y gyfran o staff sydd heb unrhyw gymwysterau yn y sector dysgu gydol oes yng Nghymru yw dau y cant, sy'n debyg i Loegr ac yn is na'r ddwy genedl arall.

Mae rhai data sectorau penodol ynghylch cymwysterau yn dangos y canlyniadau isod:

- mae 40 y cant o staff colegau addysg bellach wedi cymhwyso i lefel gradd gyntaf neu radd bellach, gan gynnwys cymwysterau proffesiynol (SIR Cymru 2007-2008)
- mae 54 y cant o holl staff addysg uwch wedi cymhwyso i lefel gradd gyntaf neu radd bellach, gan gynnwys cymwysterau proffesiynol (HESA staff record 2007-2008)
- Mae tua thraean o staff gwasanaethau ieuencid yng Nghymru wedi cymhwyso i lefel gradd gyntaf neu radd bellach (Data proffil o weithlu'r gwasanaeth ieuencid yng Nghymru 2008).

3.3 Y galw am sgiliau i'r sector dysgu gydol oes yng Nghymru

Nododd Aseiad Sgiliau Sector 2009 y blaenoriaethau sgiliau dilynol i Gymru:

Sgiliau **rheoli newid** gan gynnwys cadw cyflymder â thechnolegau sy'n dod i'r amlwg, arweinyddiaeth a rheoli newid, cynllunio ar gyfer goblygiadau newid polisi ac ymateb iddo i sefydliadau, sgiliau datrys problemau a chreadigrwydd.

Sgiliau **gweithio gydag** eraill gan gynnwys partneriaeth a chydweithrediad, ennyn diddordeb cymunedau, ennyn diddordeb a deall anghenion cyflogwyr a'u gofynion - gan ganiatáu datblygiad sector dysgu gydol oes sy'n cael ei arwain yn fwy gan y galw, a gwasanaeth gwell i gwsmeriaid.

Sgiliau busnes cyffredinol gan gynnwys rheoli prosiectau, marchnata, PR, eiriolaeth, cynllunio cyllideb a rheolaeth ariannol, sgiliau mewn perthynas ag arloesi a mentergarwch, sgiliau ysgrifennu ceisiadau a negodi

Sgiliau mewn perthynas ag addysgu a dysgu gan gynnwys sgiliau dysgu cyfunol, sgiliau mewn datblygiad cynaliadwy, arloesi ac addysg, sgiliau addysgu pynciau blaenoriaeth y sector, sgiliau technegydd, a sgiliau i sefydlu amrywiaeth a chydaddoldeb

Sgiliau allweddol

Sgiliau Cymraeg – yn enwedig mewn Awdurdodau Lleol dwyieithog a lle mae'r boblogaeth leol yn disgwyl i wasanaeth gael ei ddarparu drwy gyfrwng y Gymraeg

Sgiliau cyflogadwyedd – yn enwedig ymhlith pobl sy'n ddi-waith tymor hwy mewn ardaloedd lle mae'r diwydiannau traddodiadol wedi dirywio

Mae cyfradd gyflym y newid mewn cymhellion sgiliau, yn enwedig cymhellion economaidd, wedi arwain at newid pwyslais ar y blaenoriaethau o ran sgiliau.

Bydd yr adran nesaf yn edrych ar y cymhellion newid ac yn gweld sut mae hynny wedi effeithio ar y gweithlu ers 2009. Bydd yn ymchwilio i effeithiau'r cymhellion hyn ar y galw am sgiliau yn ogystal â dadansoddi'r galw gan gyflogwyr am sgiliau cyfredol a rhai'r dyfodol.

Adran 4: Beth sy'n Gyrru'r Galw am Sgiliau?

Mae'r galw am sgiliau yn cael ei yrru gan ffactorau economaidd, gwleidyddol, cymdeithasol a thechnolegol presennol. Ers cyhoeddi Asesiad Sgiliau Sector 2009, un o'r newidiadau mwyaf yn y sector dysgu gydol oes (ac yn wir yn y farchnad lafur yn gyffredinol) fu effaith y dirwasgiad ar yr economi. Ar ben hynny, mae Llywodraeth y Glymblaid yn San Steffan yn gweithredu ei pholisïau i leihau gwariant cyhoeddus, ac mae sawl ffactor sy'n anhysbys. Fodd bynnag, yr hyn sy'n sicr yw bod newid yn anochel – mewn polisi, yr hinsawdd economaidd a chymdeithas – ac y bydd gan y rhain oll effaith ar y galw am sgiliau yn y gweithlu yn gyffredinol, yn ogystal ag yn y sector dysgu gydol oes.

Mae'r adran hon yn dadansoddi'r ffactorau gwleidyddol, economaidd, cymdeithasol, technolegol ac amgylcheddol er mwyn deall sut y gall cymhellion presennol effeithio ar y gweithlu dysgu gydol oes.

4.1 Ghellion economaidd

Mae'r arafu economaidd presennol yn debygol o arwain at dynhau gwariant y sector cyhoeddus a gostyngiad yn enillion y sector preifat. Mae hyn yn amlwg eisoes mewn amrywiol sectorau dysgu gydol oes, gyda'r dystiolaeth yn awgrymu y bydd y niferoedd o ddysgwyr sydd am gymryd rhan yn y sector yn parhau i godi yn y tymor byr, sy'n golygu bod rhaid i'r sector "wneud mwy gyda llai" (BBC 2010).

Adroddodd y gyllideb ddiweddaraf (2010-11) gan Lywodraeth Cynulliad Cymru, a gyflwynwyd yn 2009, fod sylfaen gadarn i barhau i gyflwyno agenda Cymru'n Un - yn enwedig y dull o ddefnyddio partneriaeth gymdeithasol i helpu pobl, cymunedau a busnesau drwy'r arafu economaidd byd-eang, ac i amddiffyn gwasanaethau cyhoeddus. Mae Colegau Cymru yn adrodd er nad yw'r dyraniad cyllideb ar gyfer colegau wedi newid ers y llynedd, bod yr holl staff yn y sector dderbyn codiad cyflog o 2.3 y cant a gostiodd £6 miliwn ychwanegol gyda £6 miliwn arall o godiadau tâl cynyddrannol. Mae hyn yn golygu yn nhermau real bod rhaid i staff colegau gyflwyno'r un swm (neu fwy) o ddysgu gyda lleihad yn y gyllideb o £12 miliwn.

Yn dilyn Adolygiad Gwariant Cynhwysfawr y DU, mae'r gyllideb a ddyrannwyd i Gymru wedi cael ei alw gan Lywodraeth Cynulliad Cymru 'yr un fwyaf heriol ers datganoli.' Yn 2011-12 bydd y gyllideb gyfan yn lleihau gan £860m o'r gyllideb a bennwyd ar gyfer 2011-11 ac erbyn 2014-15 y gostyngiad cyffredinol yn y gyllideb fydd £1.8bn a hynny ar ben gostyngiadau'r DU i linellau cyllideb sydd heb eu datganoli. Mae'r gyllideb ddrafft yn tanlinellu ymrwymiad Llywodraeth y Cynulliad i amddiffyn iechyd, gwasanaethau cymdeithasol, ysgolion a sgiliau - a rhoi cymorth hanfodol i'r bobl haws eu niweidio yn ein cymdeithas; cefnogaeth i blant a phobl hŷn; a hybu'n adferiad economaidd bregus. Mae'r gyllideb a ddyrannwyd i Blant, Addysg, Dysgu Gydol Oes a Sgiliau yn adlewyrchu'r ymrwymiad cadarnhaol at amddiffyn arian ar gyfer ysgolion a sgiliau, a diogelu'r gwasanaethau rheng flaen hynny sy'n effeithio'n uniongyrchol ar blant. Gan edrych ymlaen dros y tair blynedd nesaf, bydd yr Adran Plant, Addysg, Dysgu Gydol Oes a Sgiliau, APADGOS, yn gweld cynnydd yn ei harian refeniw gwaelodol o £10.8m. Serch hynny y flwyddyn nesaf fe fydd gostyngiad o £21.1m ac yn 2012-13 bydd yn codi gan £8.6m ac yna gan £23.3m yn 2013-14. Caiff cyllid cyfalaf ei leihau bob blwyddyn am y 3 blynedd nesaf. Bydd dyraniad cyllideb refeniw cyffredinol Cyfiawnder Cymdeithasol a Llywodraeth Leol yn lleihau gan £24.4m erbyn y flwyddyn ariannol 2013-14. Unwaith eto, bydd y dyraniad cyllideb i Dreftadaeth (Llyfrgelloedd, Archifdai a Gwasanaethau Gwybodaeth) yn lleihau gan 4.2m erbyn 2013-14. Hyd yma nid yw manylion effaith y gostyngiadau hyn ar gael yn gyhoeddus yn llawn, a bydd angen i ni gadw llygad ar hyn yn graff yn ystod y misoedd nesaf.

Mae'n ymddangos yn anochel y bydd swyddi'n cael eu colli ar draws y sector cyhoeddus. Mae llywodraeth leol yng Nghymru eisoes wedi cyhoeddi colli rhwng 3,000 a 4,000 o swyddi dros y tair i bum mlynedd nesaf. Mae hyn yn broblem benodol yng Nghymru gan fod cyfran uwch o boblogaeth weithiol Cymru yn gweithio'n uniongyrchol i un o'r gwasanaethau cyhoeddus (26.6 y cant) o'u cymharu â chyfartaledd y DU o 21.1 y cant (WPGA 2010).

4.2 Cymhellion gwleidyddol

Dechreuodd y broses o ddatganoli pwerau i Lywodraeth Cynulliad Cymru gyda Deddf Llywodraeth Cymru gyntaf 1998. Ers hynny, bu penderfyniadau polisi ynghylch y sector dysgu gydol oes yn fater i Lywodraeth Cynulliad Cymru. Mae Deddf Llywodraeth Cymru wedi ei hestyn yn rheolaidd ers hynny.

Mae'r polisiau sy'n effeithio ar gyflogwyr o fewn y sector dysgu gydol oes yng Nghymru yn deillio o amrywiaeth o adrannau Llywodraeth Cynulliad Cymru:

- Polisiau i holl Lywodraeth Cynulliad Cymru (sy'n gosod y tôn cyffredinol i ddatblygiad polisi adrannol yng Nghymru)
- Yr Adran Plant, Addysg, Dysgu Gydol Oes a Sgiliau (Addysg Bellach; Addysg Uwch; Dysgu Seiliedig ar Waith; Dysgu Oedolion yn y Gymuned; Gwaith Ieuencid; Gweithio gyda Rhieni; Dysgu Teuluol; Addysg Ddatblygu; Arweiniad Gyrfa)
- Yr Adran Materion Gwledig a Threftadaeth (Llyfrgelloedd, Archifdai a Gwasanaethau Gwybodaeth)
- Yr Adran Cyfiawnder Cymdeithasol a Llywodraeth Leol (Datblygiad Cymunedol)
- Yn ogystal â pholisiau APADGOS dros Addysg Uwch, mae'r amgylchedd ar gyfer AU yn cael ei siapio hefyd gan lythyr cylch gwaith Cyngor Cyllido Addysg Uwch Cymru ar gyfer AU.

Yn ogystal â pholisiau ffurfiol, mae'r sector dysgu gydol oes hefyd yn dod dan ddylanwad areithiau gan Weinidogion ac Adolygiadau Annibynnol sy'n siapio polisi yn y blynyddoedd o'n blaen.

Llywodraeth glymblaid rhwng y Blaid Lafur a Phlaid Cymru yw Llywodraeth Cynulliad Cymru ar hyn o bryd yn dilyn etholiad cyffredinol Mehefin 2007.

Edrychir ar gymhellion gwleidyddol allweddol newid i'r gweithlu sgiliau are exploreyn fanwl isod, gan gyfeirio at y sector dysgu gydol oes yng Nghymru a sectorau unigol o fewn dysgu gydol oes, lle bo'n berthnasol.

Polisiau mewn perthynas â gwaith cydweithredol:

Mae'r lleihad presennol a chyson mewn gwariant cyhoeddus a'r enillion is i'r sector preifat yn arwain at enghreifftiau o wahanol sefydliadau'n gweithio mewn partneriaeth ar draws y sector dysgu gydol oes. Mae'r arfer hwn yn cael ei annog hefyd gan amrywiol ddogfennau polisi yng Nghymru.

Roedd y Canllaw i Gyflwyno Strategaethau Rhanbarthol ar gyfer Cynllunio a Chyflwyno Addysg Uwch (LICC 2010d), a gyfeiriodd at ddogfen arall, Er Mwyn Ein Dyfodol (LICC 2009b), yn cynnwys y disgwyliad y byddai Llywodraeth Cynulliad Cymru, gan weithio gyda rhanddeiliaid a Chyngor Cyllido Addysg Uwch Cymru (CCAUC), yn 'datblygu dimensiwn rhanbarthol i gynllunio a chyflwyno addysg uwch'. Nododd yr angen i CCAUC 'archwilio, datblygu a chyd-drefnu, ar y cyd â'r gymuned AU, datblygiad strwythur cynllunio a chyflwyno rhanbarthol yng Nghymru a all nodi a mynd i'r afael â'r angen ar yr un pryd â dangos y defnydd gorau ar adnoddau'.

Gofynnwyd i ddarparwyr AU ac AB mewn tri rhanbarth o Gymru (y Gogledd a'r Canolbarth; y De-ddwyrain; a'r De-orllewin) gyflwyno cyd-gynigion ar gyfer gwaith cydweithredol ar ddysgu, addysgu, swyddogaethau swyddfa gefn a datblygiad cyfalaf er mwyn lleihau cystadleuaeth leol, creu 'mas critigol' a bodloni'r angen rhanbarthol yn well wrth leihau'r gost.

Sgiliau sy'n gweithio i Gymru (LICC 2008a) - Strategaeth sgiliau a chyflogaeth a chynllun gweithredu newydd yw'r ddogfen hon sy'n disodli ac yn adeiladu ar Gynllun Gweithredu Sgiliau a Chyflogaeth 2005. Mae'r strategaeth yn rhoi ymateb i Adolygiad Leitch o Sgiliau yn y DU a'r adolygiad annibynnol o genhadaeth a diben addysg uwch (Promise and Performance). Mae'r strategaeth a'r cynllun gweithredu yn cynnwys: ymagweddau newydd at gyllido; gwasanaeth cymorth sgiliau a busnes sy'n cael ei arwain gan y galw; gwasanaethau sgiliau a chyflogaeth integredig a gyflwynir drwy bartneriaeth rhwng Llywodraeth y Cynulliad a'r Adran Gwaith a Phensiynau; a gweddnewid y rhwydwaith dysgu. Cynhyrchwyd y ddogfen hon cyn y dirwasgiad ac mae'n cael ei hadolygu ar hyn o bryd.

Mae Trawsnewid y ddarpariaeth addysg a hyfforddiant yng Nghymru (LICC 2008b) yn herio'r sector dysgu gydol oes yng Nghymru i gydweithio i drawsnewid y rhwydwaith o ddarparwyr i: ehangu'r opsiynau sydd ar gael i fyfyrwyr yn 14-19 oed mewn ffordd sy'n paratoi pobl ifanc am bob llwybr ac sy'n parhau gwahanol arddulliau dysgu myfyrwyr; lleihau dyblygu darpariaeth yn ddiangen drwy fwy o gydweithrediad wrth gynllunio a chyflwyno'r cwricwlwm; a gwella ansawdd rheolaeth sefydliadol a phrofiad dysgu myfyrwyr.

Mae angen i ddarparwyr yn y sector dysgu gydol oes sicrhau bod sgiliau eu gweithlu eu hun yn rhagorol yn y meysydd dilynol:

- arweiniad i bobl ifanc am yr amrediad llawn o lwybrau sydd ar agor iddynt
- sefydlu cydraddoldeb ac amrywiaeth yn ymarferol
- mwy o waith cydweithredol wrth gynllunio a chyflwyno'r cwricwlwm
- gwella ansawdd rheolaeth sefydliadol
- gwella profiad dysgu myfyrwyr

Strategaeth yw Cymru'n Cyd-dynnu - Strategaeth Cydlyniant Cymunedol Cymru (LICC 2009c) i gefnogi darparwyr gwasanaeth fel awdurdodau lleol a'u partneriaid i ddatblygu ymagwedd strategol at hybu a chynnal cydlyniant yn eu hardaloedd lleol. Ni ellir cyflawni cydlyniant cymunedol fel nod ond drwy gefnogaeth ymarferol ar draws amrediad eang o gyflwyniad polisiâu a gwasanaethau. Mae'r Strategaeth yn sôn yn benodol am "Dysgu" fel maes cyflwyno gwasanaeth a all effeithio'n sylweddol ar sut mae cymuned yn cyd-dynnu â'i gilydd. Mae'r Strategaeth yn pwysleisio gwerth partneriaethau lleol, rôl bwysig sefydliadau sy'n gweithio ar lefel gymunedol ac yn cydnabod ei bod yn hanfodol ennyn diddordeb pobl sy'n byw mewn cymunedau.

Mae'r cynllun gweithredu sy'n cyd-fynd â'r strategaeth yn cynnwys llawer o enghreifftiau o sut y bydd angen i ddarparwyr weithio mewn partneriaeth â llawer o asiantaethau, gan sicrhau bod pob gweithgarwch yn hygyrch, yn sensitif i wahaniaethau diwylliannol ac yn hybu cydraddoldeb ac amrywiaeth.

Mae Archifau ar gyfer y 21ain Ganrif (LICC 2009d) yn nodi prif argymhellion Lywodraeth y Cynulliad i sicrhau bod archifdai yng Nghymru yn parhau i gefnogi treftadaeth ddiwylliannol Cymru a bod pob gwasanaeth archif yng Nghymru wedi ei rymuso i wireddu eu potensial llawn yn yr 21ain Ganrif sy'n fwyfwy digidol.

Un o argymhellion allweddol yr adroddiad yw 'Ar y cyd, mwy, gwell', sy'n hybu gwerth arwyddocaol symud tuag at ddiwylliant cydweithredol ar gyfer gwasanaethau archif. Bydd cynnig mwy o effeithlonrwydd ac effeithiolrwydd drwy bartneriaethau cydweithredol o fewn neu rhwng awdurdodau cyllido yn caniatáu cyfle am welliannau yn ansawdd y gwasanaethau a ddarperir. Mae'r adroddiad yn awgrymu hefyd y dylid edrych ar gydweithredu traws-sectorol rhwng awdurdodau lleol, prifysgolion, y GIG neu bartneriaid eraill sector cyhoeddus. Byddai trefniadau cadarn ar y cyd yn hanfodol i'r ymagwedd hon, er mwyn caniatáu i unrhyw bartneriaeth gyflawni ei photensial. Hefyd byddai edrych ar gydweithrediad agosach rhwng gwasanaethau archif a llyfrgelloedd, amgueddfeydd a gwasanaethau gwybodaeth eraill yn creu cyfleoedd newydd i ddatblygu gwasanaethau mwy arloesol.

Polisiau mewn perthynas ag adeiladu cymunedau:

Dau bolisi yn arbennig sy'n amlygu ymrwymiad Llywodraeth Cynulliad Cymru i wella cymunedau yng Nghymru. Mae gan y ddau oblygiadau arwyddocaol ar gyfer darparwyr dysgu a datblygu cymunedol, ond hefyd ar gyfer darparwyr dysgu eraill sy'n dymuno ymgysylltu â chymunedau fel rhan o'r gofynion gweithio'n gydweithredol a ddisgrifir uchod.

Mae Gweithio gyda Chymunedau - y Cynllun Gweithredu cyntaf i'r Gweithlu Datblygu Cymunedol i Gymru (LICC 2010e) yn ystyried ac yn pennu'r camau sy'n angenrheidiol i sicrhau bod gan y gweithlu datblygu cymunedol yng Nghymru sgiliau a chymwysterau da er budd y cymunedau maent yn byw ac yn gweithio ynddynt. Mae'r prinder cymharol pobl yng Nghymru sydd â hyfforddiant a phrofiad datblygu cymunedol wedi golygu nad oedd gan yr holl staff a gyflogwyd yr amrediad llawn o brofiadau na chymwysterau ffurfiol a fyddai'n ddymunol. Mae ar staff Cymunedau'n Gyntaf, yn enwedig cydlynwyr a gweithwyr datblygu, angen amrediad o sgiliau gan gynnwys sgiliau personol, trefniadaethol a damcaniaethol. Gall hyfforddiant academiaidd fod yn amhrisiadwy yn y gwaith hwn.

Mae Cymru'n Cyd-dynnu - Strategaeth Cydlyniant Cymunedol Cymru (LICC 2009e) yn rhan o ymrwymiad Cymru'n Un Llywodraeth Cynulliad Cymru i gyflawni cymdeithas deg a chyfiawn, lle gall pob dinesydd benderfynu ar natur eu bywydau eu hunain a llywio'r cymunedau y maent yn byw ynddynt.

Polisiau mewn perthynas â dulliau newydd o gyflwyno dysgu, arweiniad neu wybodaeth:

Mae'r ffordd y mae darparwyr dysgu yn cyflwyno dysgu un newid yn gyson, yn enwedig wrth i dechnoleg newydd ddod i'r amlwg, ond hefyd gyda chymwysterau newydd, fel a ddisgrifir yn Er Mwyn Ein Dyfodol (LICC 2009c), sy'n cynnwys argymhellion i brifysgolion yng Nghymru ddod o hyd i ffyrdd i fyfyrwyr gael profiad o AU, gan gynnwys yn rhan amser yn y gweithle, drwy raddau Sylfaen, a phrentisiaethau ymhlith dulliau eraill. Mae'r ddogfen yn sôn hefyd y dylai myfyrwyr rhan amser a rhai sy'n dysgu wrth y gwaith allu adeiladu unedau llai o gredyd tuag at gymhwyster.

I staff arweiniad gyrfa Gyrfa Cymru, cyhoeddodd Llywodraeth y Cynulliad Gyrfa Cymru: Adolygiad o Safbwynt Rhyngwladol (LICC 2009f) yn ddiweddar sy'n pwysleisio'r angen i roi mwy o sylw i anghenion oedolion. Er bod Gyrfa Cymru yn delio â phob oedran yn amrediad i wasanaethau, ar hyn o bryd dim ond rhyw 15 y cant o'i adnoddau sy'n cael eu dyrannu i gefnogi cleientiaid sy'n oedolion. Mae'r dyraniad isel hwn yn cael ei gwestiynu erbyn hyn o dri safbwynt, sef: yr agenda sgiliau eang; effaith diwygio lles a'r twf aruthrol tebygol mewn colli swyddi. Mae gan bob un o'r tri oblygiadau enfawr o bosib ar y galwadau ar adnoddau Gyrfa Cymru.

Rhaid i Lyfrgelloedd ac Archifdai esblygu'n gyson hefyd yn y ffordd maent yn cyflwyno gwybodaeth i gwsmeriaid. Edrychir ar oblygiadau hyn yn Llyfrgelloedd am Oes: Cyflawni Gwasanaeth Llyfrgell Modern i Gymru (LICC 2008c) ac yn Archifau ar gyfer y 21ain Ganrif (LICC 2009d), sy'n cynnwys:

- Gweithredu cyfnod nesaf y strategaeth farchnata genedlaethol ar gyfer llyfrgelloedd
- Casglu adborth, a dadansoddi perfformiad a thueddiadau i lywio gwaith y dyfodol
- Cyd-drefnu ymateb i her gynyddol rheoli gwybodaeth ddigidol er mwyn iddi fod yn hygyrch nawr yn aros ar gael i'w darganfod yn y dyfodol
- Mynediad ar-lein cynhwysfawr i ddarganfod archifau drwy gatalogau a chynnwys wedi ei ddigido gan ddinasyddion ar adeg ac mewn man sy'n addas iddynt hwy
- Cyfranogiad mewn partneriaethau diwylliannol ac addysgol gan hybu ymdeimlad o hunaniaeth a lle o fewn y gymuned

Bydd dulliau newydd o ddysgu yn creu galw am sgiliau newydd ymhlith staff, a fydd yn cynnwys cadwraeth ddigidol a rheoli cofnodion electronig; ymgysylltu â chwsmeriaid ar-lein; marchnata a chyfathrebu ymhlith eraill.

Polisiau mewn perthynas â chefnogi pobl ifanc i mewn i ddysgu gydol oes:

Er mwyn gwella cynhyrchedd y gweithlu yng Nghymru, mae Llywodraeth Cynulliad Cymru yn rhoi sylw penodol i unigolion nad ydynt mewn cyflogaeth, addysg neu hyfforddiant (NEET). Mae Lleihau'r gyfran o bobl ifanc nad ydynt mewn cyflogaeth, addysg na hyfforddiant yng Nghymru (LICC 2009g) yn sôn am sefydlu cymorth dysgu a chynghor ac arweiniad gyrfa effeithiol er mwyn rhoi i bobl ifanc yr wybodaeth a sgiliau i fanteisio ar addysg, hyfforddiant neu gyflogaeth. Mae'n debyg bod gan y mwyafrif o ddarparwyr arweiniad gyrfa y sgiliau mae eu hangen i gyflwyno arweiniad a'u bod yn eu defnyddio, ond efallai bod gan y grŵp NEET a'r heriau penodol a wneir gan yr amrediad amrywiol o ddefnyddwyr hyn oblygiadau eraill o ran sgiliau i'r gweithlu, sef, cydraddoldeb ac amrywiaeth, delio â defnyddwyr heriol, ystyriaethau cynhwysiant cymdeithasol.

Mae Strategaeth y Gwasanaeth Ieuenctid Cenedlaethol i Gymru (LICC 2007a) yn gosod cyfres o nodau i ddarparwyr mewn awdurdodau lleol, darparwyr y trydydd sector ac addysg bellach. Roedd y rhain yn cynnwys meithrin partneriaethau, ennyn diddordeb dysgwyr (pobl ifanc), gwella cyflwyniad, a gweithredu safonau casglu tystiolaeth. Dylai'r mwyafrif o'r anghenion sgiliau a awgrymir gan y cynllun gweithredu fod ar waith yn barod, ond yr amserlen ar gyfer gweithredu oedd hyd at 2011, felly mae'n bosibl bod rhai sydd i'w gweithredu o hyd.

Bydd Gwasanaethau Cefnogi Ieuenctid 11-25 a Gwasanaethau Cefnogi Dysgwyr 14-19 (LICC 2010f), sy'n adnewyddu Estyn Hawliau 2002 yn egluro'r gofynion sydd ar awdurdodau lleol mewn perthynas â'r math o gefnogaeth a chyfleoedd y dylai pobl ifanc eu disgwyl.

Polisiau mewn perthynas â darpariaeth sgiliau sylfaenol:

Strategaeth Llywodraeth Cynulliad Cymru i wella safonau llythrennedd a rhifedd yng Nghymru, Geiriau'n Galw – Rhifau'n Cyfri (LICC 2005) yw ail Strategaeth Sgiliau Sylfaenol y Cynulliad. Mae'n symud agenda Y Wlad sy'n Dysgu yn ei blaen ac mae ganddi'r un nodau sylfaenol â'r strategaeth gyntaf.

Y nodau hyn yw:

- bod pob plentyn ifanc yn barod ar gyfer dysgu pan fydd yn dechrau yn yr ysgol;
- ein bod yn dal i leihau nifer y plant sy'n gadael yr ysgol gynradd a hwythau'n ei chael yn anodd darllen, ysgrifennu a defnyddio rhifau;
- bod llai o blant yn gadael addysg orfodol a hwythau'n dal i'w chael yn anodd arfer sgiliau sylfaenol; a
- bod gostyngiad sylweddol yn nifer yr oedolion sydd â sgiliau sylfaenol gwael.

Er bod y mwyafrif o ddarparwyr eisoes yn meddu ar y sgiliau mae eu hangen i gyflwyno dysgu sgiliau sylfaenol yn fwy na thebyg, ac yn eu defnyddio, mae'n bosib y bydd gan y strategaeth wedi ei hadnewyddu oblygiadau sgiliau eraill i'r gweithlu dysgu gydol oes.

Y Wlad sy'n Dysgu: Gweledigaeth ar Waith (WAG 2010g) - Ysgrifennwyd hyn yn wreiddiol yn 2001, fel strategaeth 10 mlynedd, a hon oedd y brif strategaeth i'r Adran Plant, Addysg, Dysgu Gydol Oes a Sgiliau. Mae'n amlygu'r cyfleoedd addysg a hyfforddiant uwch sydd ar gael yng Nghymru o'r blynyddoedd cynnar drwodd o henaint.

Astudiaeth Achos – Cymru

Angen Sgiliau: Fframwaith Cymwyseddau

Sefydliad: Archifdy Morgannwg

Wrth adleoli i'w gyfleuster pwrpasol newydd, cynhaliodd Archifdy Morgannwg broses fel rhan o newid yn ei strwythur llywodraethu. Darganfu'r broses werthuso y bu'r fframwaith cymwyseddau presennol ar waith ers deng mlynedd ac nad oedd yn adlewyrchu'r gwaith y byddai had staff yn ei wneud yn y cyfleuster newydd.

Mae staff yn casglu ac yn catalogio cofnodion mewn perthynas â hanes Morgannwg a'i phobl i'w cadw am genedlaethau sydd i ddod. Gall y cofnodion hyn gynnwys papurau, cynlluniau, ffotograffau, memrynau, dyddiaduron personol a chofnodion cyngor sydd efallai mewn perygl o bydru neu o gael eu difetha. Mae staff yn sicrhau bod eitemau'n cael eu cadw yn yr amodau amgylcheddol gorau ac yn cael eu pecynnu mewn deunyddiau priodol. Mae staff yn cynnig cyngor ar y defnydd gorau ar gofnodion, yn annerch grwpiau sy'n ymweld ac yn cynnal arddangosfeydd gan ddefnyddio dogfennau unigryw ac yn cynhyrchu DVDs o gyflwyniadau ar bynciau poblogaidd.

Darparodd y Safonau Galwedigaethol Cenedlaethol (NOS) ar gyfer Gwasanaethau Gwybodaeth a Llyfrgell, Gwasanaethau Archif a Rheoli Cofnodion a'r canllaw defnyddwyr fframwaith defnyddiol i adolygu a diweddarau'r fframwaith cymwyseddau. Erbyn hyn mae gan staff syniad clir o'r disgwyliadau ar gyfer rôl eu swydd. Mae anghenion hyfforddiant yn cael eu nodi a bydd ansawdd y gwasanaeth yn gwella gan y bydd ymyriadau i staff yn seiliedig ar yr hyn maent yn ei wneud. Mae Archifdy Morgannwg yn rhannu ei brofiad â Rhwydwaith Archifdai Cymru i ganiatáu i eraill fanteisio ar ei ymagwedd ef at ddatblygu'r gweithlu.

Mae Susan Edwards, Archifydd Morgannwg, wrth ei bodd ar ganlyniad y gwaith hwn. “Mae'r NOS a'r canllaw defnyddwyr NOS a ddatblygwyd gan Dysgu Gydol Oes yn y DU wedi cynnig dull llawer mwy cynhwysfawr, clir ac ymarferol o ddatblygu'n fframwaith cymwyseddau staff presennol. Bellach mae gennym ymagwedd â ffocws tuag at nodi anghenion datblygu staff a fydd o fudd i ni am flynyddoedd i ddod.”

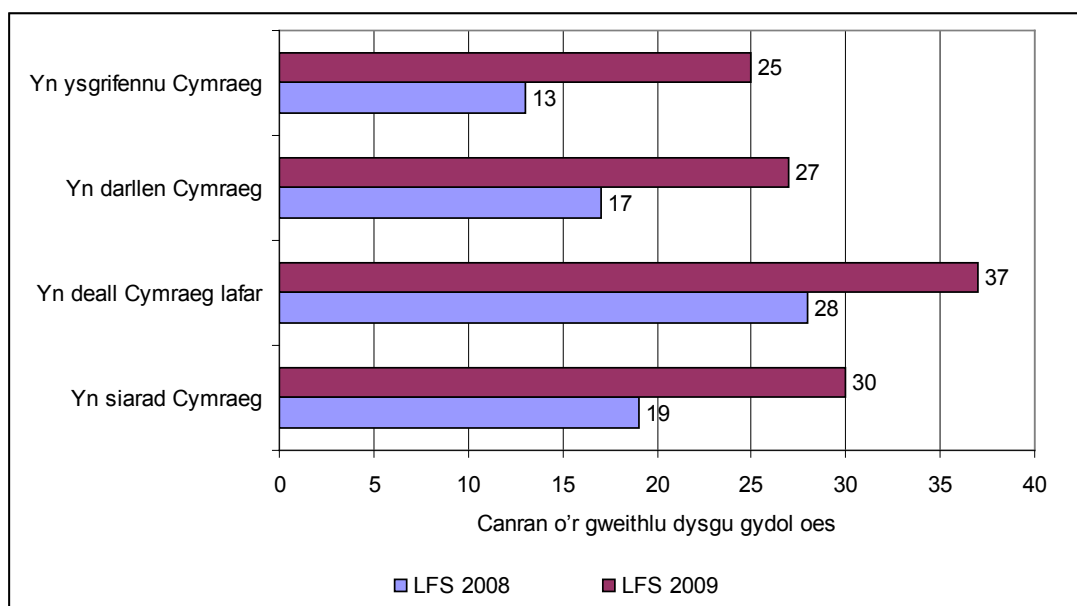


4.3 Cymhellion cymdeithasol

Un o'r cymhellion cymdeithasol pwysicaf yng Nghymru yw'r galw i greu Cymru Ddwylieithog. Yn y deng mlynedd ddiwethaf, bu codiad yn nifer yr ysgolion cyfrwng Cymraeg a dengys yr ystadegau cyffredinol i Gymru fod 99.8 y cant o ddisgyblion mewn ysgolion cynradd a gynhelir, ym mis Ionawr 2009, yn cael eu haddysgu Cymraeg fel iaith gyntaf neu ail iaith (Ystadegau Cymru 2009), gan awgrymu felly codiad yn y galw am sgiliau Cymraeg.

Yn ôl yr Arolwg o Ddefnydd y Gymraeg, mae 21.7 y cant o boblogaeth gyffredinol Cymru yn siaradwyr Cymraeg (BIG 2006), gyda'r dwysedd uchaf o bobl â sgiliau Cymraeg yn y Gogledd a'r De-orllewin / Canolbarth. Dangosodd archwiliad sgiliau Cymraeg Dysgu Gydol Oes yn y DU (LLUK 2007) ei bod yn llawer tebycach fod gan staff dysgu gydol oes yn yr ardaloedd hyn sgiliau Cymraeg mag mewn lleoliadau eraill. Dangosir data mwy diweddar o'r Arolwg o'r Llafurlu (SYG 2009) ar sgiliau Cymraeg penodol y gweithlu dysgu gydol oes isod:

Canran o'r gweithlu dysgu gydol oes â sgiliau Cymraeg:



Ffynonellau: Arolwg o'r Llafurlu (ONS 2009)

NODYN: Seilir LFS 2009 ar SIC 2007 tra bod LFS 2008 wedi ei seilio ar SIC 2003. Yn ôl pob golwg mae gostyngiad nodedig mewn sgiliau Cymraeg yn y flwyddyn ddiwethaf, ond mae'n amhosibl gwybod a yw hyn oherwydd ail-godio SIC, neu a yw'n newid gwirioneddol yn y gweithlu.

Dengys data penodol am y sector ynghylch sgiliau Cymraeg:

Mae saith y cant o staff academiaidd addysg uwch (data HESA 2009) a naw y cant o staff addysgu colegau addysg bellach (data SIR 2010) yn gallu cyflwyno dysgu drwy gyfrwng y Gymraeg. Yn achos colegau AB, mae hyn yn godiad o ddau y cant ar y flwyddyn flaenorol.

Atebodd chwe deg o gyflogwyr sy'n cyflogi 12,376 o staff am dâl adran Gymraeg arolwg cyflogwyr LLUK. Dywedant fod 5.1 y cant a 3.7 y cant o'u staff a delir yn darparu dysgu a gwasanaethau eraill yn y drefn honno drwy gyfrwng y Gymraeg neu'n ddwyieithog. Adroddwyd hefyd bod 2.3 y cant a allai ddarparu gwasanaethau drwy'r cyfryngau hyn heb wneud hynny ar hyn o bryd.

Y prif resymau am ddarparu dysgu neu wasanaethau eraill drwy gyfrwng y Gymraeg, a enwyd gan gyflogwyr yn Archwiliad Sgiliau Cymraeg LLUK, oedd deddfwriaeth (36 y cant) a phwysau'r farchnad (22 y cant).

Mae ewyllys gryf i sicrhau triniaeth gyfartal o'r Gymraeg yng Nghymru. Mae amryw o bolisiau a mesurau sy'n cyfrannu at hyn:

laith Pawb (LICC 2003), sy'n cael ei adolygu ar hyn o bryd, a nododd fod y Gymraeg yn rhan gynhenid o hunaniaeth genedlaethol Cymru. Amlinellir y mesurau a'r strategaethau y bwriedir iddynt gyflwyno laith Pawb isod.

Cyhoeddwyd Mesur Arfaethedig yr Iaith Gymraeg (gwefan Cynulliad Cenedlaethol Cymru 2010) gan y Gweinidog dros Dreftadaeth gyda'r nod o roi mwy o eglurdeb a chysondeb i siaradwyr Cymraeg am y gwasanaethau gallant ddisgwyl eu derbyn yn y Gymraeg.

Un o ymrwymadau allweddol rhaglen Cymru'n Un Llywodraeth Cynulliad Cymru oedd ceisio 'gallu deddfwriaethol gwell ar y Gymraeg er mwyn deddfu drwy Fesur i: gadarnhau statws swyddogol i'r Gymraeg a'r Saesneg ill dwy; hawliau ieithyddol wrth ddarparu gwasanaethau; a, sefydlu swydd Comisiynydd Iaith'.

Bwriedir i'r Mesur arfaethedig foderneiddio'r fframwaith cyfreithiol presennol ynghylch defnydd y Gymraeg wrth gyflwyno gwasanaethau cyhoeddus. Wrth wneud hynny, mae'n diwallu'r ymrwymadau a wnaed yn nogfen Cymru'n Un ac mae'n debygol y bydd yn arwain at gynnydd yn sgiliau Cymraeg y boblogaeth gyfan.

Strategaeth Addysg Cyfrwng Cymraeg (LICC 2010h) – Mae'r Cynulliad am sicrhau bod system addysg Cymru yn ei gwneud yn bosibl i fwy o ddysgwyr o bob oedran ennill amrediad ehangach o sgiliau iaith yn y Gymraeg, system sy'n ymateb i alw gan y cyhoedd am godiad yn y ddarpariaeth Gymraeg.

- Canlyniad 4: Mwy o ddysgwyr 16–19 oed yn astudio pynciau trwy gyfrwng y Gymraeg, mewn ysgolion, colegau a dysgu seiliedig ar waith
- Canlyniad 5: Mwy o ddysgwyr â sgiliau Cymraeg lefel uwch

Bydd y mesurau hyn yn arwain at wella sgiliau Cymraeg y boblogaeth gyfan, gan arwain yn anochel at godiad yn y galw am wasanaethau yn y Gymraeg, gan gynnwys dysgu gydol oes. Bydd gan y galw hwn effaith ar anghenion sgiliau'r gweithlu dysgu gydol oes. Trafodir effaith hyn ar sectorau penodol dysgu gydol oes isod:

Rhoddir manylion am effaith Cymru fwyfwy dwyieithog ar addysg bellach yn Strategaeth Genedlaethol Dwyieithrwydd Colegau Cymru (Colegau Cymru 2010). Bydd gweithredu strategaeth Colegau Cymru yn creu goblygiadau arwyddocaol i'r gofyniad am sgiliau Cymraeg ymhlith staff colegau a'r ddarpariaeth dysgu Cymraeg a chymorth dysgu gan staff colegau.

Mae Gyrfa Cymru wedi adnewyddu eu cynllun iaith Gymraeg yn ddiweddar gan ddatgan bod "iaith yn rhan hanfodol o hunaniaeth person;... ac y gall y cyhoedd fynegi eu sylwadau a'u hanghenion yn well yn eu dewis iaith a bod caniatáu i bobl ddefnyddio'r iaith sy'n well ganddynt wrth dderbyn neu gysylltu â gwasanaethau yn fater o arfer da yn hytrach na goddefgarwch".

Mae llyfrgelloedd ac archifdai o ân Awdurdodau Lleol hefyd yn cydnabod statws cyfartal y Gymraeg. Nodir mynediad i wasanaethau drwy gyfrwng y Gymraeg yn y cynlluniau sy'n debyg i'r rhai a ddisgrifir uchod. Yn ogystal, mae ar wasanaethau llyfrgell yng Nghymru rwymedigaeth i hybu'r Gymraeg a diwylliant Cymru.

Mae gan sefydliadau addysg uwch eu Cynlluniau Iaith Gymraeg unigol eu hun. Er mwyn meithrin gallu cyffredinol darpariaeth Gymraeg mewn addysg uwch, cynigiodd cytundeb Cymru'n Un Rwydwaith Addysg Uwch Cyfrwng Cymraeg. Arweiniodd hyn at sefydlu Coleg Ffederal yn 2009. Mae'r Coleg yn endid cyfreithiol

annibynnol sy'n gweithio gyda a thrwy'r sefydliadau addysg uwch presennol yng Nghymru i gynnal, datblygu a goruchwylio darpariaeth Gymraeg o fewn sefydliadau addysg uwch yng Nghymru.

4.4 Cymhellion Technolegol

Gyda thechnolegau newydd yn cael eu cyflwyno'n rheolaidd, bydd ar y gweithlu angen sgiliau perthnasol i ddefnyddio technoleg ddigidol yn effeithiol er mwyn helpu i gyflwyno profiadau dysgu creadigol ac ysbrydoledig. Bydd angen i'r gweithlu fod yn hyblyg i addasu a dysgu sut i ddefnyddio adnoddau dysgu digidol a llwyfannau (e.e. gwefannau, seminarau ar-lein, amgylcheddau dysgu rhithwir) er mwyn cyflwyno e-ddysgu, dysgu o bell a dysgu cyfunol mewn ffordd sy'n ennyn diddordeb dysgwyr o gefndiroedd amrywiol. Nid yw'n bosibl pennu yn union beth sy'n creu adnodd dysgu 'ansawdd dda', am fod cymaint yn dibynnu ar y "math o adnodd (tiwtorial, efelychiad, gêm, pod-ddarllediad, fideo, cyflwyniad, dogfen destun, ac ati); diben yr adnodd; sut mae'r adnodd yn cael ei ddefnyddio, a nodweddion y defnyddwyr penodol." (gwefan y rhwydwaith e-ddysgu, 2010).

Mae sawl polisi yng Nghymru sy'n sôn am gymhellion technolegol y galw am sgiliau yn y sector dysgu gydol oes, sy'n cynnwys:

- Cymru Ar-lein: Online for a Better Wales sy'n pennu gweledigaeth Llywodraeth Cynulliad Cymru dros y rôl mae Technoleg Gwybodaeth a Chyfathrebu yn ei chwarae mewn gweddnewid cymdeithas ac economi Cymru.
- Y rhaglen Llyfrgelloedd am Oes (LICC 2008c) sy'n siarad am welliannau pellach i ddarpariaeth Technoleg Gwybodaeth a Chyfathrebu gan gynnwys mynediad band eang am ddim, gwasanaethau ar-lein am ddim syn darparu cynnwys safon dda a chychwyn gwasanaethau nwydd fel cyfleusterau Ffyddlondeb Di-wifr (Wi-Fi)
- Archifau ar gyfer y 21ain Ganrif (LICC 2009d) sy'n argymhell ymateb cyd-drefnedig at her gynyddol rheoli gwybodaeth ddigidol fel ei bod yn hygyrch nawr ac yn aros yn ddarganfyddadwy yn y dyfodol a mynediad ar-lein cynhwysfawr i ddarganfod archifau drwy gatalogau a chynnwys archifau wedi ei ddigido gan ddinasyddion ar adeg ac mewn man sy'n gyfleus iddynt hwy.

4.5 Cymhellion Amgylcheddol

Mae'r Strategaeth Newid yn yr Hinsawdd (LICC 2010i) yn gosod y targedau ar gyfer lleihau allyriannau. Mae'r Cynulliad yn disgwyl i bob rhan o'r sector cyhoeddus yng Nghymru fod wrthi'n gweithio tuag at ostyngiadau o dri y cant yn flynyddol mewn allyriannau nwyon tŵ gwydr. Mae hyn yn cyd-fynd â'r targed o ostyngiadau o dri y cant yn flynyddol ar draws pob maes cymhwysedd datganoledig. Efallai y bydd yn rhaid i gyflogwyr dysgu gydol oes newid y ffordd maent yn gweithredu er mwyn cyrraedd y targedau hyn.

Mae'r agenda Addysg Datblygiad Cynaliadwy a Dinasyddiaeth Fyd-eang (gwefan ESDGC 2010) yn galluogi pobl i ddatblygu'r wybodaeth, y gwerthoedd a'r sgiliau i gymryd rhan mewn penderfyniadau a fydd yn gwella ansawdd bywyd nawr heb amharu ar y blaned at y dyfodol. Mae'r Strategaeth dros Weithredu yn herio staff o bob rhan o ddysgu gydol oes i chwarae rôl hanfodol wrth gefnogi'r trawsnewid i ddatblygiad cynaliadwy a dinasyddiaeth fyd-eang, drwy arwain gwaith cynllunio strategol sefydliadau, rheoli rhaglenni cyfalaf mawr ac arwain gweithrediadau'r sector â phartneriaid a rhanddeiliaid allanol. Gall rheolwyr ac arweinwyr y sector dysgu gydol oes godi statws ESDGC o fewn eu sefydliadau neu eu cylch gwaith, a gweithio i sefydlu egwyddorion datblygiad cynaliadwy yn yr holl waith cyflwyno dysgu.

4.6 Conclusions

Mae sawl patrwm yn dod i'r amlwg o'r cymhellion a enwyd uchod. Wrth i wariant cyhoeddus wynebu gostyngiadau presennol a pharhaus, bydd angen defnydd mwy effeithlon ar adnoddau, yn faterol ac yn ddynol. Bydd angen cynhyrchu mwy, drwy gydweithredu'n effeithiol o fewn y sector dysgu gydol oes (gan gynnwys darparwyr y trydydd sector o fewn y sector) ac ag asiantaethau eraill ar draws pob sector yng Nghymru er mwyn manteisio ar arbedion graddfa. Mae'n debygol y bydd hyn yn golygu cyflwyno ffyrdd newydd o gyflwyno dysgu a gwybodaeth fel technoleg ddigidol effeithiol a chyfryngau newydd/cymdeithasol. Mae'r uchod yn gofyn am sgiliau arweinyddiaeth strategol er mwyn sicrhau bod newidiadau'n cael eu rheoli'n dda.

Mae'n hanfodol bod gwasanaethau rheng flaen yn y sector dysgu gydol yn cael eu cynnal drwy'r sefyllfa economaidd bresennol. Bydd angen i ddarparwyr fod yn ymatebol i alwadau dysgwyr, ond hefyd ennyn diddordeb cyflogwyr a chymunedau i sicrhau bod eu darpariaeth yn addas at ei diben ac yn bodloni'r galw.

Mae'n debygol hefyd y bydd y sector dysgu gydol oes yn chwarae rôl hanfodol yn yr adferiad economaidd yn y dyfodol. Mae cefnogi pobl ifanc i mewn i ddyysgu gydol oes, rhoi arweiniad gyrfa addas (i oedolion yn ogystal â phobl ifanc), adeiladu cydlynid cymunedol a gwella'r sgiliau sylfaenol (llythrennedd, rhifedd a sgiliau TGCh sylfaenol) poblogaeth gyffredinol Cymru yn hollbwysig.

Rhaid i'r holl weithgareddau hyn fod ar gael yn y Gymraeg a'r Saesneg ill dwy.

I grynhoi, bydd y cymhellion a enwir uchod yn creu galw, mewn termau cyffredinol, am y sgiliau canlynol:

- Partneriaeth a gwaith cydweithredol
- Mwy o ymgysylltu a chyfranogiad cyflogwyr
- Arweinyddiaeth strategol
- Rheoli newid
- Darpariaeth sgiliau sylfaenol
- Sgiliau Cymraeg, gyda chyfeiriad penodol at gyflwyno dysgu a gwybodaeth
- Sgiliau trosglwyddadwy

Adran 5: Anghenion Sgiliau Presennol

Bydd yr adran hon yn trafod prinderau a bylchau sgiliau yn y gweithlu dysgu gydol oes fel y'u nodir gan gyflogwyr a'u diffinio drwy ddata o ffynonellau amrywiol. Fel y cynigiwyd yn y Fframwaith LMI Cyffredin (UKCES 2009), defnyddir data o arolwg diweddaraf Sgiliau Dyfodol Cymru (FSW) i adrodd swyddi gwag prinder sgiliau a bylchau sgiliau fel y'u gwelir gan gyflogwyr yn y sector dysgu gydol oes. Cynhaliwyd yr arolwg hwn ddiwethaf yn 2005. Yn absenoldeb unrhyw ffynhonnell ddata ddiffiniadol arall i Gymru, defnyddir y data yn yr adroddiad hwn ond mae'n rhaid ei weld yn y cyd-destun hwnnw. Mae FSW yn dosbarthu'r sector dysgu gydol oes gan ddefnyddio codau SIC, nad ydynt yn cwmpasu pob LLUK; ac mewn rhai achosion mae'r data yn anghyflawn. (Cyfeiriwch at Adran 2 - Methodoleg - am ragor o fanylion).

Defnyddir data hefyd o ffynonellau eraill gan gynnwys arolwg ar-lein ASS 2010 LLUK i gael manylion llawnach o ran prinderau a bylchau sgiliau.

5.1 Recriwtio a phrinderau sgiliau

FFINIADAU:

Swydd wag Anodd ei llenwi - Y swyddi gwag hynny a ddsberthir gan ymatebwyr fel bod yn anodd eu llenwi

Swydd wag prinder sgiliau - Is-set o swyddi gwag anodd eu llenwi lle y rheswm a roddir am yr anhawster wrth lenwi'r swydd yw'r nifer isel o ymgeiswyr sydd â'r sgiliau, profiad gwaith neu gymwysterau gofynnol

Bwlch sgiliau - Mae hwn yn bodoli pan fydd cyflogwr yn nodi nad yw'r staff yn y sefydliad yn gwbl hyddysg wrth eu swyddi.

Swyddi gwag

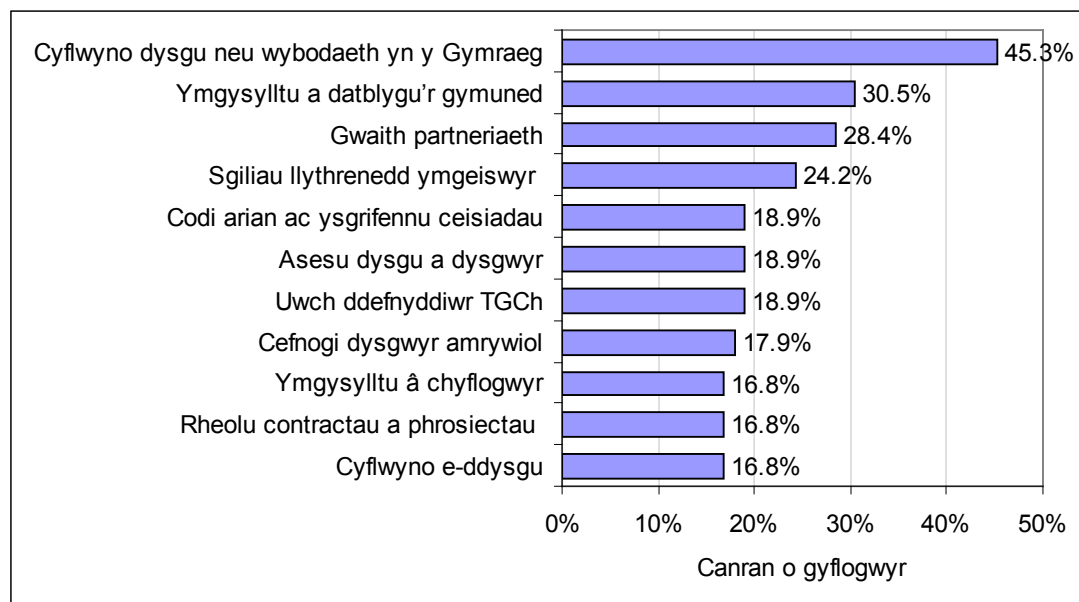
Adroddodd 24 y cant o gyflogwyr dysgu gydol oes ac 21 y cant o'r holl gyflogwyr yng Nghymru swyddi gwag. Er i gyfran uwch o gyflogwyr yn y sector dysgu gydol oes adrodd swyddi gwag, mae swyddi gwag fel cyfran o'r staff a gyflogir yn fwy na dwbl yr hynna geir ym mhob sector - 1.6 y cant yn y sector dysgu gydol oes a 3.5 y cant ym mhob sector. Darganfu arolwg ASS 2010 ffigur tebyg o 1.3 y cant.

Swyddi gwag anodd eu llenwi

Er i fwy o gyflogwyr adrodd swyddi gwag yn y sector dysgu gydol oes, llai sy'n debygol o adrodd swyddi gwag anodd eu llenwi (6 y cant) na chyfartaledd pob sector (10 y cant). Yn y sector dysgu gydol oes, mae hyn yn cyfateb i 23 y cant o bawb sydd ag unrhyw swyddi gwag. Adroddir bod teirgwaith cymaint o swyddi gwag anodd eu llenwi ar draws pob sector yng Nghymru (1.2 y cant) nag yn y sector dysgu gydol oes yng Nghymru (0.4 y cant). Y prif resymau am swyddi gwag anodd eu llenwi a nodwyd gan ymatebwyr i arolwg ASS 2010 oedd: nifer isel o ymgeiswyr â'r sgiliau gofynnol; diffyg cymwysterau mae'r cwmni yn eu mynnu; a nifer isel o ymgeiswyr â'r agwedd, cymhelliant neu bersonoliaeth ofynnol.

Holwyd cyflogwyr yn y sector dysgu gydol oes a gymerodd ran yn arolwg ASS 2010 am brinderau sgiliau. Yn ôl eu hymatebion, dangosir y prif brinderau sgiliau, lle'r un amlycaf yw cyflwyno dysgu a gwybodaeth yn y Gymraeg, yn y diagram isod:

Prinderau sgiliau



Ffynhonnell: arolwg ASS 2010. Sylfaen 95 o gyflogwyr

Mae prinderau sgiliau penodol a nodwyd drwy adolygiad o ddeunyddiau cyhoeddus a ffynonellau sylfaenol yn cynnwys:

Darpariaeth sgiliau sylfaenol: Mae cyflogwyr mewn addysg bellach, dysgu oedolion yn y gymuned a dysgu seiliedig ar waith yn adrodd ei bod yn anodd recriwtio tiwtoriaid sgiliau sylfaenol, tiwtoriaid ESOL a thiwtoriaid Cymraeg/ dwyieithog. Mae Estyn yn nodi bod mwy na hanner darparwyr ESOL yn adrodd anawsterau wrth recriwtio staff â chymwysterau addas. Hefyd mae cyfleoedd cyfyngedig i staff presennol ennill cymwysterau addysgu arbenigol ESOL.

Sgiliau sylfaenol ymgeiswyr: Darganfu arolwg ASS 2010 fod sgiliau llythrennedd ymgeiswyr yn fwy o broblem i gyflogwyr na sgiliau rhifedd (14.7 y cant, ar radd 13) ac ESOL (8.4 y cant, ar radd 25).

Sgiliau meddal: Mae cyflogwyr ym maes arweiniad gyrfa yng Nghymru yn cael anhawster recriwtio staff â sgiliau 'meddal' fel cyfrifoldeb/hunan-reolaeth a sgiliau rheoli amser/gallu i flaenoriaethu.

Sgiliau Cymraeg: Nodwyd cyflwyno dysgu neu wybodaeth yn y Gymraeg fel sgil yr oedd ei eisiau ymhlith ymgeiswyr gan 45.3 y cant o gyflogwyr a ymatebodd i arolwg ASS 2010, sy'n fwy nag unrhyw faes sgiliau arall. Mae cyfran gymharol fawr o gyflogwyr arweiniad gyrfa yng Nghymru, ynghyd â chyflogwyr o addysg uwch a phellach, yn adrodd problemau wrth recriwtio siaradwyr Cymraeg.

Roedd ymgysylltu a datblygiad cymunedol, gwaith partneriaeth ac ennyn diddordeb cyflogwyr ymhlith y deg prinder sgiliau pennaf a adroddwyd drwy arolwg ASS 2010 gan gyflogwyr sy'n gweithredu yng Nghymru.

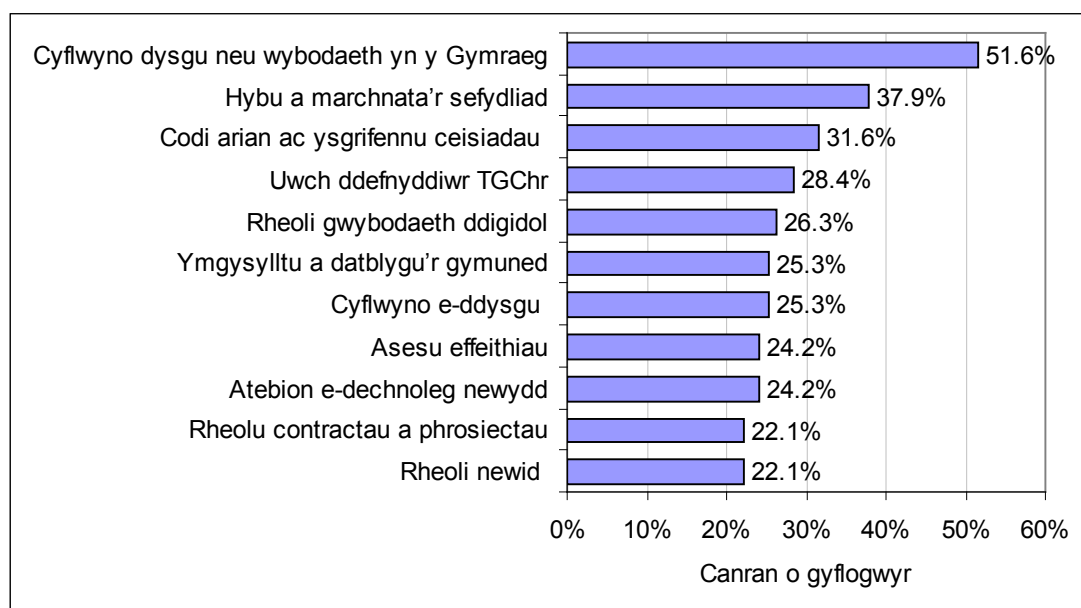
Roedd **sgiliau TGCh uwch a chyflwyno e-ddysgu** ymhlith y deng prinder sgiliau pennaf hefyd.

Mae gan bedwar y cant o'r holl gyflogwyr yn y sector dysgu gydol oes ac ar draws pob sector swydddi gwag prinder sgiliau, sy'n cyfateb i 15 y cant o bawb sydd â swydddi gwag (Sgiliau Dyfodol Cymru 2005).

5.2 Bylchau sgiliau

Holwyd cyflogwyr yn y sector dysgu gydol oes a gymerodd ran yn arolwg ASS 2010 am fylchau sgiliau. Mae'r ffigur isod yn dangos y prif fylchau sgiliau fel y'u nodwyd gan gyflogwyr. Yn debyg i brinderau sgiliau, cyflwyno dysgu a gwybodaeth yn y Gymraeg yw'r bwch sgiliau mwyaf ymhlith cyflogwyr dysgu gydol oes yng Nghymru.

Bylchau sgiliau



Ffynhonnell: arolwg ASS 2010. Sylfaen 95 o gyflogwyr

Mae bylchau sgiliau penodol eraill a nodwyd drwy adolygiad o ddeunyddiau cyhoeddedig a ffynonellau sylfaenol yn cynnwys:

Gweithio cydweithredol: Er enghraifft, darganfu Estyn fod nad oedd darparwyr dysgu oedolion yn y gymuned bob amser yn gweithio'n ddigon da â'i gilydd i weithredu strategaeth dros sgiliau sylfaenol mewn ardal. Ceir enghraifft arall o fewn y polisi 14-19: mae'n ofynnol i ddarparwyr addysg ôl-16 weithio mewn partneriaeth ag ysgolion a gall y dysgwyr fod yn gweithio yn y naill sefydliad neu'r llall. Mae rhai cyflogwyr yn adrodd bylchau sgiliau yn y ddarpariaeth ddysgu 14-19 a staff cymorth o ran rheolaeth y sefyllfa hon, o ystyried amgylcheddau dysgu gwahanol y ddwy system.

Defnydd technolegau newydd: Mae Estyn yn argymhell bod darparwyr ESOL yn estyn defnydd dysgu cyfrifiadurol er mwyn ymgysylltu at fwy o ddysgwyr a'u cadw. Mae cyflogwyr mewn addysg bellach hefyd yn adrodd bylchau sgiliau o ran defnydd technoleg i gefnogi dysgu. Roedd uwch sgiliau TGCh, rheoli gwybodaeth ddigidol gan gynnwys cynnwys y we, cyflwyno e-ddysgu a defnydd atebion e-dechnoleg newydd (e.e. twitter, rhwydweithio cymdeithasol, bothau dysgu) yn bedwar o'r deng bwch sgiliau pennaf a adroddwyd gan y cyflogwyr a ymatebodd i arolwg ASS 2010 – dewiswyd pob un gan ryw chwarter o gyflogwyr. Ar nodyn cysylltiedig, sgiliau cyffredinol defnyddio TG oedd y bwch sgiliau mwyaf a enwyd yn y sector dysgu gydol oes yn arolwg Sgiliau Dyfodol Cymru (2005), gyda 58 y cant o gyflogwyr dysgu gydol oes yn ei enwi, o'u cymharu â 40 y cant ar draws pob sector yng Nghymru.

Arweinyddiaeth strategol: mae Estyn yn adrodd

- bod llawer o reolwyr dysgu a datblygu cymunedol nad ydynt yn defnyddio dogfennau strategol a chynlluniau cwricwlwm yn ddigon da fel arfau cynllunio strategol
- bod diffyg cyffredinol cynllunio strategol ar gyfer defnydd effeithiol adnoddau dysgu ym maes dysgu seiliedig ar waith
- yn y mwyafrif o ranbarthau, nad yw'r grŵp prif swyddogion ieuencid yn rhoi digon o gyfeiriad strategol i'w grŵp swyddogion hyfforddi i'w galluogi i ddatblygu hyfforddiant gwasanaeth ieuencid cydlynus ac effeithiol ar draws eu rhanbarth
- adroddwyd arweinyddiaeth strategol a chynllunio fel bwlch sgiliau gan 14 cyflogwyr (14.7 y cant, ar radd 17) a ymatebodd i arolwg LLUK.

Roedd **hybu a marchnata'r sefydliad, codi arian ac ysgrifennu ceisiadau, a rheoli newid** ymhlith y deng blwch sgiliau pennaf a welwyd yn arolwg ASS 2010.

Gwerthuso effaith. Roedd gwerthuso effaith ymhlith y deng blwch sgiliau pennaf hefyd, wedi ei nodi gan bron chwarter o'r ymatebwyr i arolwg ASS 2010. Mae Estyn yn adrodd ymhlith gwasanaethau ieuencid mai gwerthusiad cyfyngedig a gafwyd o ba mor effeithiol y mae gwasanaethau wrth fodloni anghenion pobl ifanc. Mewn adegau o galedi economaidd cynyddol, daw yn bwysicach byth cyfiawnhau cyllid drwy adrodd effaith unrhyw weithgarwch.

Yn ôl data o Sgiliau Dyfodol Cymru (2005), sgiliau generig a enwyd amlaf fel bod yn absennol ymhlith:

- sgiliau gweithio mewn tîm (48 y cant)
- sgiliau datrys problemau (47 y cant)
- sgiliau trafod cwsmeriaid (44 y cant)

Mae 33 y cant o gyflogwyr dysgu gydol oes sy'n adrodd bylchau sgiliau yn enwi "sgiliau Cymraeg" fel ystyriaeth, o'u cymharu â 23 y cant ar draws pob sector yng Nghymru (Sgiliau Dyfodol Cymru 2005). Adroddodd ychydig dros draean o'r cyflogwyr a gymerodd ran yn arolwg ASS 2010 eu bod yn anfodlon neu'n anfodlon iawn ar sgiliau Cymraeg neu ddwyieithog staff presennol. Mae hyn yn awgrymu bod angen hyfforddi staff presennol (y mae'n bosibl bod ganddynt sgiliau Cymraeg eisoes) mewn cyflwyno dysgu yn y Gymraeg neu'n ddwyieithog. Cadarnhaodd staff addysgu â sgiliau Cymraeg yr angen am hyfforddiant neu gefnogaeth dros gyflwyno dysgu yn y Gymraeg neu'n ddwyieithog (Archwiliad Sgiliau Cymraeg, LLUK 2007). Adroddwyd cyflwyno dysgu neu wybodaeth yn y Gymraeg gan fwy o gyflogwyr (51.6 y cant) fel sgil roedd ei eisiau ymhlith staff presennol yn arolwg ASS 2010 nag unrhyw fwch sgiliau arall.

Ac eithrio sgiliau defnyddwyr cyffredinol TG, nodir sgiliau TG proffesiynol a sgiliau Cymraeg fel materion pwysicaf yn y sector dysgu gydol oes nag ar draws pob sector (Sgiliau Dyfodol Cymru 2005). Mae hyn yn gyson ag arolwg ASS 2010, lle adroddir bod sgiliau Uwch ddefnyddiwr TGCh a chyflwyno dysgu neu wybodaeth yn y Gymraeg ymhlith y bylchau sgiliau a enwyd amlaf, er nad yw sgiliau sylfaenol TGCh yn cael eu graddio'n uchel (9.4 y cant, ar radd 24).

Yn ôl arolwg ASS 2010, roedd bylchau sgiliau yn ganlyniad anallu staff i gadw cyflymder â newid (34.0 y cant) a diffyg profiad (31.9 y cant) yn fwy na dim. Fodd bynnag, rhoddwyd rhesymau eraill hefyd fel hyfforddiant a datblygiad annigonol (24.5 y cant), cymhelliant staff annigonol (21.3 y cant), a diffyg cymwysterau gofynnol (20.2 y cant).

5.3 Darpariaeth hyfforddiant yn y sector dysgu gydol oes

Darganfu arolwg ASS 2010 fod 85 y cant o gyflogwyr yng Nghymru wedi ariannu neu drefnu hyfforddiant i ffwrdd o'r gwaith yn ystod y 12 mis cyn yr arolwg. Roedd y ffigur cyfatebol am y sector dysgu gydol oes bron yn union yr un peth sef 84 y cant. Y prif rwystrau i ddarparu cyfleoedd hyfforddiant neu ddatblygiad i staff oedd na allai cyflogwyr sbario amser staff a diffyg arian.

Derbyniodd 68 y cant o reolwyr ac uwch swyddogion, 55 y cant o weithwyr proffesiynol a 48 y cant o staff gweinyddol/ysgrifenyddol hyfforddiant i ffwrdd o'r gwaith yn y sector dysgu gydol oes yng Nghymru. Y ffigurau cyfatebol am y grwpiau galwedigaethol hyn yw 65 y cant, 25 y cant a 35 y cant ar draws pob sector. Gwelir y gwahaniaeth mwyaf, sef 30 pwynt canran, rhwng gweithwyr proffesiynol sy'n derbyn hyfforddiant yn y sector dysgu gydol oes a phob sector yng Nghymru. Mae rhai gwahaniaethau yn amlwg hefyd i staff mewn crefftau sgiliedig a rolau gweinyddol/ysgrifenyddol.

Hyfforddiant i ffwrdd o'r gwaith yn ôl galwedigaeth yng Nghymru

	Sector dysgu gydol oes	Cymru gyfan
Galwedigaethau rheoli	68	65
Gweithwyr proffesiynol	55	25
Gweithwyr proffesiynol cysylltiol	15	15
Galwedigaethau gweinyddol/ysgrifenyddol	48	35
Crefftau sgiliedig	6	19
Galwedigaethau gwasanaeth personol	11	12
Gwerthu/gwasanaeth cwsmeriaid	16	22
Gweithredwyr trafniadaeth/peiriannau	1	9
Galwedigaethau elfennol	11	17

Ffynhonnell: Sgiliau Dyfodol Cymru 2005

O gyflogwyr dysgu gydol oes, adroddodd 37 y cant fod eu hyfforddiant i ffwrdd o'r gwaith yn anstatudol yn bennaf (33 y cant ym mhob sector) tra bod 9 y cant yn darparu hyfforddiant statudol yn bennaf (23 y cant ym mhob sector). Fodd bynnag, roedd 52 y cant o gyflogwyr yn darparu'r ddau fath yn gymesur (42 y cant ym mhob sector).

Roedd 37 y cant o'r gweithlu dysgu gydol oes yng Nghymru wedi derbyn hyfforddiant yn y gwaith yn y tri mis cyn yr Arolwg o'r Llafurlu (ONS 2009).

Adran 6: Rhag-weld yr Hyn sydd O'n Blaen

6.1 Sgiliau'r Dyfodol

Mae bob amser yn anodd rhag-weld yn gywir y galwadau am sgiliau yn y dyfodol. Mae'n fwy byth o her yn ystod adegau o newid mawr a chyflym. Bydd llawer o gyflogwyr yn cynllunio am y tymor byr i ganolig, ond mae angen i Lywodraeth y Cynulliad gynllunio an y tymor hir. Mae Dysgu Gydol Oes yn y DU wedi casglu gwybodaeth oddi wrth gyflogwyr, rhanddeiliaid a Llywodraeth y Cynulliad i ragweld anghenion sgiliau'r dyfodol sy'n dod i'r amlwg, a'r tirlun y bydd rhaid i ddarparwyr dysgu gydol oes weithredu ynddo.

Ymhlith yr anghenion sgiliau presennol sy'n debygol o barhau yn anghenion sgiliau yn y dyfodol mae:

- Sgiliau sylfaenol a sgiliau ILT
- Sgiliau Cymraeg

Mae newidiadau yn y dyfodol a ragwelir gan y sector dysgu gydol oes yng Nghymru yn cynnwys:

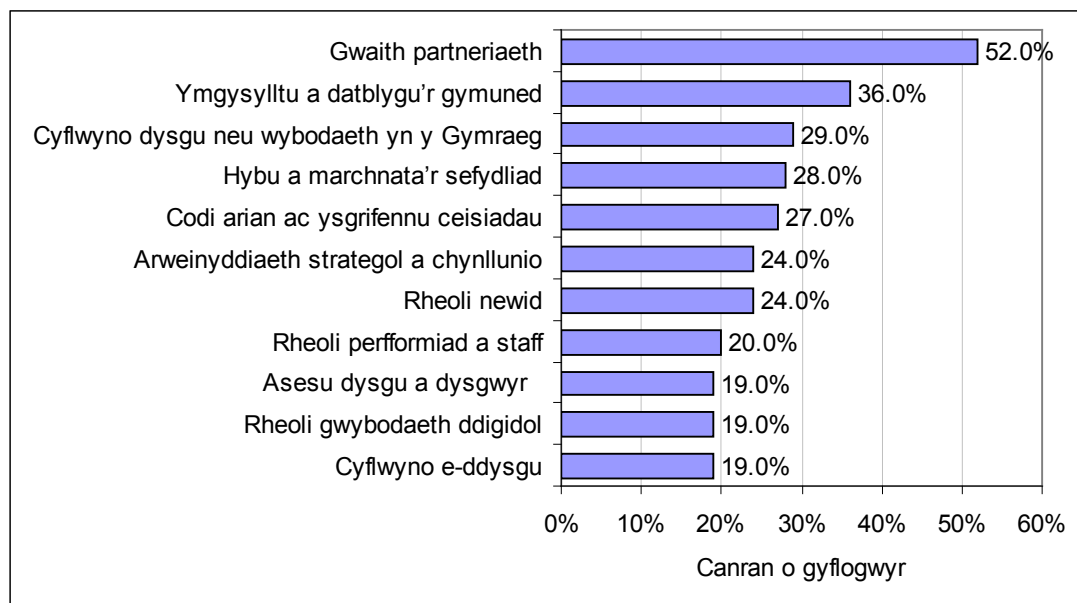
- Rheoli newid – mae hwn yn sgil allweddol y bydd ei angen i ymdopi â'r sefyllfa economaidd heriol barhaus
- Ymateb i lais y dysgwyr - daw athroniaeth gwasanaeth cwsmeriaid yn fwy hanfodol pan ofynnir i ddysgwyr dalu ffioedd uwch
- Sgiliau comisiynu - mae pennu a chael y gwasanaeth cywir yn sgil hollbwysig, yn enwedig wrth dynnu ar wariant cyhoeddus is
- Sgiliau hyfforddi dysgu – rhagwelir y bydd rôl Hyfforddwr Dysgu yn cynyddu
- Digidol – yn ystyriaeth gynyddol sy'n effeithio ar sut mae gwybodaeth yn cael ei storio neu ei throsglwyddo
- Rhwydweithiau Cymdeithasol i gyflwyno dysgu – nid mater mewn perthynas â chyflwyno sgiliau yn unig yw hwn ond hefyd y newidiadau mae eu hangen o fewn sefydliadau i hwyluso'r mathau hyn o ddysgu
- Bydd angen i gyflogwyr allu defnyddio staff yn fwy hyblyg, er mwyn defnyddio eu sgiliau yn llawn

Mae'r dyfodol yn debyg o ddod â llawer o heriau i'r sector, gan gynnwys:

- Y disgwyliad i'r gweithlu presennol weithio am gyfnod hwy (o ganlyniad i godi'r oedran ymddeol)
- Gall llwybrau gyrfa ar draws y sector fod mewn perygl yng ngoleuni toriadau yn y sector cyhoeddus
- Mae'n bosibl y bydd gallu cyfyngedig i fuddsoddi yn lleihau'r gallu i gyd-fynd â newid technolegol (oherwydd y gofynion am fuddsoddiad cyfalaf)

Dengys y ffigur isod anghenion sgiliau pennaf y dyfodol fel y'u nodwyd gan gyflogwyr:

Sgiliau'r Dyfodol



Ffynhonnell: arolwg ASS 2010. Sylfaen 100 o gyflogwyr.

The following skills were identified from the literature review and primary research as being essential requirements in the future:

Sgiliau gweithio'n gydweithredol: O ystyried y gostyngiad mewn gwariant cyhoeddus a'r angen i fanteisio ar arbedion graddfa a defnyddio adnoddau'n effeithlon, mae gweithio'n gydweithredol yn ffordd anhepgor ymlaen. I gyflawni hyn, bydd angen sgiliau gwaith partneriaeth â llawer o sefydliadau. Sgiliau fel gwaith partneriaeth ac ymgysylltu a datblygu'r gymuned oedd y ddau angen sgil pennaf am y dyfodol a nodwyd gan gyflogwyr (arolwg ASS 2010). Er enghraifft, mewn areiniad gyrfa mae angen cydlyniant rhwng asiantaethau; er enghraifft mae angen trosglwyddo gwybodaeth yn fwy effeithiol a gwybodaeth o wasanaethau i ieuencid i wasanaethau i oedolion. Yn ogystal, adroddodd un ar bymtheg y cant o gyflogwyr ymgysylltu â chyflogwyr fel ystyriaeth sgiliau at y dyfodol.

Defnydd technoleg newydd i reoli a chyflwyno gwybodaeth: roedd cyflwyno e-ddysgu a rheoli gwybodaeth ddigidol ymhlith y deg angen sgiliau pennaf yn y dyfodol hefyd a nodwyd gan gyflogwyr arolwg ASS 2010. Er enghraifft, mae Estyn yn argymhell y dylai gwasanaethau ieuencid awdurdodau lleol ddatblygu systemau rheoli gwybodaeth effeithiol i gasglu data am ddefnydd, cyflawniad, cyfraddau gadael a chynnydd pobl ifanc mewn addysg ffurfiol ac anffurfiol.

Sgiliau codi arian ac ysgrifennu ceisiadau: Wrth i gyllid barhau i grebachu, mae angen bod yn well wrth ymgeisio am arian, a hynny i gadw ffynonellau presennol neu sicrhau ffynonellau newydd. O'r sawl a ymatebodd i arolwg ASS 2010, adroddodd 27 y cant fod codi arian ac ysgrifennu ceisiadau yn sgiliau y byddai eu hangen yn y dyfodol. Mae cyflogwyr ym maes dysgu a datblygu cymunedol yn adrodd bod y broses hon ychydig yn anwastad ar hyn o bryd.

Ystyriwyd hybu a marchnata'r sefydliad gan 28 y cant o gyflogwyr yn sgil pwysig y byddai ei angen yn y dyfodol (arolwg ASS 2010)

Sgiliau rheoli: Bydd angen sgiliau rheoli penodol ar staff mewn dysgu gydol oes yng Nghymru, gan gynnwys

- rheoli newid
- arweinyddiaeth strategol a chynllunio
- perfformiad a rheoli staff

Bydd **cyflwyno dysgu a gwybodaeth yn y Gymraeg** yn parhau yn angen i'r sector yn y dyfodol ond disgwylir iddo fod yn llai o ystriaeth na nawr.

Fel y dengys y tabl isod, dwedodd mwyafrif mawr o gyflogwyr eu bod yn bwriadu diweddarau sgiliau staff yn gyson i ymdrin ag anghenion sgiliau'r dyfodol ac mae mwyafrif hefyd yn bwriadu darparu DPP i staff ar sail dadansoddiad o anghenion hyfforddiant a chynllun hyfforddi (arolwg ASS 2010).

Atebion i ofynion sgiliau'r dyfodol

	Nifer y cyflogwyr	Y cant
Diweddarau sgiliau staff yn gyson	73	73.0%
Darparu DPP i staff ar sail dadansoddiad o anghenion hyfforddiant a chynlluniau hyfforddi	57	57.0%
Mynnu gwybodaeth gyfoes ac ymateb i ddeddfwriaeth a gofynion rheoleiddio newydd	42	42.0%
Diweddarau sgiliau staff yn gyson mewn perthynas â thechnoleg newydd	36	36.0%
Gwneud penderfyniadau ar sail gwybodaeth leol	29	29.0%
Cyflwyno arferion gweithio newydd	28	28.0%
Ymateb i anghenion newidiol y farchnad lafur ehangach	26	26.0%
Datblygu cynhyrchion a gwasanaethau newydd	25	25.0%
Gweddu swyddi'n effeithiol i sicrhau defnydd effeithlon ar staff sgiliedig / cymwys	25	25.0%
<i>Sylfaen</i>	<i>100</i>	

Source: 2010 SSA Survey

6.2 Rhagamcaniadau Working Futures

Mae rhagamcaniadau cyflogaeth, a elwir Working Futures, yn cael eu cynhyrchu ar gyfer pob Cyngor Sgiliau Sector gan Sefydliad Warwick dros Ymchwil Cyflogaeth (IER). Mae'r rhagamcaniadau diweddaraf ar gael am gyfnod deng mlynedd rhwng 2007 a 2017. Gall rhagolygon a ddatblygwyd yn 2009 gael eu hechdynnu ar gyfer y DU, a'r pedair cenedl. Prif nodau Working Futures yw:

- help i egluro nodau ac amcanion ymyriadau polisi
- cynnig ffocws ar gyfer trafodaeth
- galluogi cymryd camau mwy strategol
- caniatáu i gyflogwyr, gweithwyr neu bobl eraill wneud penderfyniadau gwell am eu dyfodol

Mae'n bwysig nodi bod rhagamcaniadau yn awgrymu tueddiadau tebygol ar sail data'r gorffennol ac nid eu nod yw darogan yn fanwl-gywir beth fydd yn digwydd yn anochel. Mae'n bwysig nodi nad yw'r rhagamcaniadau yn cymryd i ystyriaeth yr arafu economaidd diweddar. Serch hynny, maent yn cynnig gwybodaeth ddefnyddiol am dueddiadau cyflogaeth i ddylanwadu ar ymddygiad a'i newid, ac felly'r canlyniad.

Yn yr un modd â data FSW, mae Working Futures yn dosbarthu'r sector dysgu gydol oes gan ddefnyddio codau SIC, nad ydynt yn cwmpasu holl sectorau LLUK; ac mewn rhai achosion mae'r data yn anghyflawn. (Cyfeiriwch at Adran 2 – Methodoleg – am ragor o fanylion).

Rhagamcaniadau cyflogaeth cyffredinol

Yn gyffredinol, disgwylir i lefelau cyflogaeth yn sector dysgu gydol oes Cymru godi gan bron 3 y cant rhwng 2007 a 2017, sydd bron hanner y gyfradd dwf dros bob sector yng Nghymru. Mae'r rhagolygon hyn braidd yn debyg i dueddiadau ar draws y DU.

Rhagamcaniadau cyflogaeth yn ôl rhyw

Rhagwelir y bydd cyflogaeth benywod yn y sector dysgu gydol oes yng Nghymru yn codi bron 6.5 y cant erbyn 2017 sydd bron ddwywaith y codiad a ddisgwylir ar draws pob sector yng Nghymru. Fodd bynnag, disgwylir gostyngiad yng nghyflogaeth gwrywod yn y sector dysgu gydol oes (tua 4 y cant) o'i chymharu â'r twf a ragwelir ledled Cymru (tua 7 y cant).

Rhagamcaniadau cyflogaeth yn ôl patrwm gweithio

Disgwylir i nifer y staff amser llawn godi ar draws pob sector yng Nghymru. I gymharu, disgwylir i weithlu amser llawn dysgu gydol oes leihau gan ryw 11 y cant. I'r gwrthwyneb, rhagwelir y bydd nifer y staff rhan amser yn sector dysgu gydol oes Cymru godi (gan tuag 21 y cant) rhwng 2007 a 2017, sydd tua phum pwynt canrannol yn uwch na'r codiad ym mhob sector yng Nghymru.

Rhagamcaniadau cyflogaeth yn ôl galwedigaeth

Rhwng 2007 a 2017 yng Nghymru, rhagwelir y bydd codiad yn y galwedigaethau rheoli, proffesiynol, a gwasanaeth personol a gostyngiad yn y rhan fwyaf o alwedigaethau eraill.

6.3 Sefyllfaoedd Posibl y Dyfodol

Yng Ngorffennaf 2010 cyhoeddodd Llywodraeth Cynulliad Cymru Adnewyddu'r Economi: Cyfeiriad Newydd (LICC 2010j). Mae'r ddogfen yn amlinellu sut y bydd Llywodraeth Cynulliad Cymru yn trawsnewid yn llwyr sut mae'n cefnogi economi Cymru. Mae'n nodi'r rôl y gall Llywodraeth Ddatganoledig ei chwarae wrth ddarparu'r amodau gorau a fframwaith i alluogi'r sector preifat i dyfu a ffynnu.

Ein gweledigaeth ar gyfer adnewyddu'r economi yw economi sy'n seiliedig ar gryfderau a sgiliau pobl ac amgylchedd naturiol Cymru; a gaiff ei chydabod gartref a thramor fel gwlad hyderus, greadigol ac uchelgeisiol; lle gwydych i fyw a gweithio ynddo.

Mae'r polisi yn nodi mai Sylfaen unrhyw economi yw ei phoblogaeth sy'n gweithio, ac mae addysg a sgiliau ar bob lefel yn hanfodol ar gyfer twf a ffyniant economaidd yng Nghymru. Rydym ni i gyd fel Llywodraeth, darparwyr dysgu, cyflogwyr ac unigolion yn gyfrifol am ehangu a dyfnhau ein sylfaen sgiliau.

I ddysgwyr, mae hyn yn golygu bod rhaid i ni greu system addysg ragorol, hygyrch i roi i bobl y sgiliau mae arnynt eu hangen i ffynnu, yn enwedig y sawl sy'n croesi'r bont anodd rhwng budd-daliadau i waith neu o swydd ansghiliedig tuag at yrfa fwy boddhaol. Rhaid i ni agor ail gyfleoedd i oedolion oedran gweithio er mwyn datgloi eu doniau. I fusnesau, rhaid i'r un system ddarparu pobl â'r sgiliau mae arnynt eu hangen heddiw, ac am y dyfodol.

Ond i all Cymru fynd i'r afael â'r heriau sgiliau hyn heb athrawon, tiwtoriaid, hyfforddwyr, aseswyr, rheolwyr ac arweinwyr sydd wedi derbyn yr hyfforddiant gorau ym mhob rhan o'n system dysgu gydol oes. Rhaid iddynt allu ymaddasu i groesawu'r cyfleoedd y mae Technoleg Gwybodaeth Dysgu yn cynnig 'cenhedlaeth Google' ac effaith arfau rhwydweithio cymdeithasol ar arferion y gweithle; hyfforddi a mentora'n effeithiol (yn ogystal ag addysgu); ac ymrwymo i feithrin gallu datblygiad proffesiynol a sgiliau cyflogadwyedd (ynddynt eu hunain a'u dysgwyr) ar bob lefel o'r gweithlu.

Er nad yw effaith Adolygiad Gwariant Cynhwysfawr y DU wedi hidlo i lawr i lefel cyllidebau a strategaethau adrannol unigol eto, mae'n anochel y bydd y gostyngiad mewn gwariant cyhoeddus a ragwelir yn ystod y pedair blynedd nesaf a'r tu hwnt yn cyflymu adolygiad y system dysgu gydol oes yng Nghymru ac rydym yn rhag-weld y goblygiadau canlynol:

Bydd y pwyslais ar yr angen am dwf economaidd (ochr yn ochr â'r gostyngiad ym maint y sector cyhoeddus) yn cynyddu'r pwyslais ar yr angen i'r sector dysgu gydol oes sefydlu sgiliau Mentergarwch yn y cwricwlwm sylfaenol a gynigir. Yn ogystal, er mwyn cefnogi'r galw am sgiliau a grëir gan y proffil economaidd sy'n dod i'r amlwg, gan gynnwys sectorau sy'n esblygu (e.e. technolegau gwyrdd) bydd angen i athrawon, tiwtoriaid a hyfforddwyr yn y sector dysgu gydol oes gael mynediad i gyfleoedd diweddar proffesiynol er mwyn sicrhau bod eu sgiliau arbenigol pynciol eu hun (e.e. sgiliau adeiladu) yn cyd-fynd â chyflymder newid yn arferion y diwydiant. Y ffordd fwyaf effeithlon o gefnogi hyn fyddai datblygu strategaeth gydweithredol ar gyfer gweithlu'r sector a gwell gwaith partneriaeth gan roi blaenoriaeth ar gynghorau sgiliau sector.

Bydd agenda Trawsnewid y Rhwydwaith Darparwyr (LICC 2008b) sy'n gyrru gwaith cydweithredol cynyddol rhwng Sefydliadau Addysg Bellach, Sefydliadau Addysg Uwch, darparwyr Dysgu Seiliedig ar Waith ac Awdurdodau Lleol yn parhau. Bydd hyn yn gyrru uniadau, niferoedd cynyddol o bartneriaethau ac ymgais tuag at unedau mwy o faint (gydag arbedion graddfa cynyddol) a chyflawni arbedion drwy rannu gwasanaethau swyddfa gefn.

PHOTO REDACTED DUE TO THIRD PARTY RIGHTS OR OTHER LEGAL ISSUES



Yn ystod y 3 blynedd nesaf bydd Addysg Uwch yn gweld cwtogiad o £51m - 11.8%; bydd Addysg Bellach yn gweld cwtogiad o £6.5m yn 2011-12 - 2.09%, gyda chyllidebau dangosiadol hyd 2014 yn aros yn gyson. Mae'r gostyngiad hwn yn adlewyrchu'r ymrwymiad i gefnogi sgiliau yng Nghymru ac fe ddaw yng nghyd-destun gostyngiad o 25% dros 4 blynedd a gymhwysir i Addysg Bellach yn Lloegr. Rhagwelir, er enghraifft, y bydd nifer y contractau darparwyr Dysgu Seiliedig ar Waith yn lleihau i 10 darparwr/consortium mawr o 2011 ymlaen.

Rhagwelir sefyllfa debyg i lyfrgelloedd lle gall datblygiad posibl sefydliad unedol yng Nghymru (yn debyg i fodel Gogledd Iwerddon) weld ailstrwythuro sefydliadol mawr a newid mewn prosesau gan achosi newidiadau arwyddocaol i rolau ar bob lefel (staff cymorth, gweithwyr proffesiynol, a rheolwyr) a fydd yn eu tro yn gyrru'r galw am sgiliau newydd. Wrth i awdurdodau lleol ddatod haenau eu strwythurau rheoli ac ehangu cwmpas rheolaeth rheolwyr, mae proffesiynau o fewn awdurdodau lleol yn rhag-weld y byddant yn adrodd i benaethiaid gwasanaeth nad oes ganddynt gymwysterau proffesiynol yn y gwasanaethau maent yn eu harwain. Yn achos archifdai mae'r polisi 'Archifau ar gyfer y 21ain Ganrif (LICC 2009d)' yn argymhell yn yr un modd symudiad at 'wasanaethau mwy a gwell' i fanteisio ar arbedion graddfa a gynigir drwy rannu darpariaeth gwasanaethau. Rhagwelir y bydd y symudiad tuag at agor cyfleusterau newydd sy'n gweithredu'n llyfrgell ac yn ganolfan gymunedol yn parhau, fel y bydd yr ymgyrch i ddisgwyl mwy oddi wrth lyfrgell o ran cyflwyno dysgu, cyngor gyrfaoedd a gwasanaethau eraill.

Mae Llywodraeth Cynulliad Cymru wedi cyhoeddi bellach ganlyniadau'r adolygiad Uchelgeisiau i'r Dyfodol: Datblygu gwasanaethau gyrfaoedd yng Nghymru (LICC 2010k). Y bwriad yw "teulu" o ddarparwyr gwasanaeth gyrfaoedd a gyd-drefnir ac a arweinir yn well sy'n rhannu hunaniaeth a deilliannau - dinasyddion a all wneud dewisiadau mwy gwybodus am ddysgu a gyrfaoedd. Ymhlith y cydrannau hanfodol fe fydd Gyrfa Cymru unedig; arweinyddiaeth bolisi i'r "teulu"; cyfres o gyfleoedd dysgu achrededig i'r "teulu" cyfan; a brand amlwg a seilir ar system drylwyr o sicrwydd ansawdd. Mae cyllideb ddrafft y Cynulliad hefyd wedi pwysleisio y bydd arian ar gyfer y Gwasanaeth Gyrfaoedd yn cael ei gwtogi gan £3m yn 2011-12 gyda'r disgwyl y bydd gostyngiadau pellach yn y blynyddoedd sy'n dilyn. Rhagwelir y bydd arbedion yn dod o fwy o effeithlonrwydd yn sgîl ad-drefnu a chyflwyniad gwasanaethau.

Bydd datblygiad posibl agendâu gwasanaeth cyffredin yn gyrru datblygiad cydweithredol o ran deunyddiau dysgu cyfrifiadurol (CBT), er enghraifft, (buddsoddiad cychwynnol uchel ond costau cyflwyno parhaus sylweddol is) wedi ei gefnogi gan ddefnydd cyfryngau cymdeithasol eraill. Rhagwelir y bydd rhannu gwasanaethau swyddfa gefn yn cynnwys adnoddau dynol; cyllid; a swyddogaethau eraill swyddfa gefn i ddiogelu gwasanaethau rheng flaen ac ati.

Bydd cyfuno ar draws y sector hefyd yn gyrru diwygiad o iaith y sector e.e. mae darpariaeth dysgu seiliedig ar waith yn cael ei dehongli'n wahanol mewn Addysg Uwch nag mewn darparwyr eraill. Bydd angen i'r sector ddatblygu geirfa gyffredin o dermau wrth i gyfuno barhau i ddiwydd.

O'u cymryd gyda'i gilydd mae'r pwyntiau hyn yn awgrymu angen am weithlu mwy hyblyg i alluogi darparwyr dysgu i gyflwyni'r cymwysterau mae eu hangen ar yr economi, o fewn y cyllidebau sydd ar gael, a chyda'r proffil staff cywir. Mae hyn yn gofyn am fframwaith cymwysterau mwy hyblyg a seilir ar reoliadau statudol ac yn amlygu'r angen i ddiwygio'r Fframwaith Cymwysterau Addysgu a Fframwaith Cymwysterau ehangach y Sector Dysgu Gydol Oes er mwyn meithrin ymwybyddiaeth o sgiliau trosglwyddadwy a symudedd y farchnad lafur rhwng sectorau. Bydd angen arweiniad gyrfa effeithiol ar unigolion i ddeall sut allent weithio mewn meysydd eraill y sector dysgu gydol oes.

Bydd y newid yn y cydbwysedd o bwy sy'n talu am ddysgu, a yrrir gan bolisiau cyfrannu (faint mae'n rhaid i gyflogwyr a dysgwyr dalu am ddysgu) yn gyrru cynnydd mewn 'prynwriaeth' – gan fynnu safonau uwch a chostau is. Bydd hyn yn golygu gwelliant yn sgiliau ymgysylltu cyflogwyr a dysgwyr, newidiadau mewn sgiliau addysgu, e.e. sgiliau hwyluso a hyfforddi; cyflwyno dysgu drwy TGCh (gwella sgiliau addysgu i ddefnyddio'r cyfrwng hwn a sgiliau rheoli i gynllunio cwricwlymau sy'n cynnwys y cyfrwng hwn); a hunan-gymhelliant wrth ddysgu a sgiliau cyfranogi dysgwyr sy'n symud y cyfrifoldeb i'r dysgwr i ddysgu.

Yn Lloegr, mae adolygiad Browne (BIS 2010) wedi argymhell dileu'r grant addysgu a'r cap ar ffioedd hyfforddi i wneud Addysg Uwch yn fwy ymatebol i alwadau'r farchnad. I'r gwrthwyneb, yng Nghymru mae'r gweinidog wedi ei gwneud yn glir bod Cymru'n credu mewn cynllunio dyfodol addysg uwch, yn hytrach na gadael i'r farchnad reoli. Yn ddiaw, bydd goblygiadau yn codi o weithredu adolygiad Browne yn Lloegr i Addysg Uwch yng Nghymru – ond nid yw'n glir o gwbl ar ba ffurf y gwelir hyn. Mae Cymru'n glir y byddai ein polisiau yn ehangu cyfranogiad mewn addysg; yn uchafu effaith economaidd, cymdeithasol a diwylliannol prifysgolion ar ddysgwyr a'r gymuned ehangach; yn ei gwneud yn ofynnol i brifysgolion weithio'n agosach gyda'i gilydd i fanteisio i'r eithaf ar eu hadnoddau ac yn cynnig yr amrediad ehangaf posibl o gyfleoedd i fyfyrwyr, gyda system addysg uwch sy'n ymatebol i anghenion myfyrwyr, cyflogwyr a'r gymuned a'r economi ehangach ac sy'n ein cynorthwyo wrth fynd i'r afael â thlodi ac anfantais.

Mae Llywodraeth y Cynulliad yn cydnabod cyfrifoldeb parhaus dros fyfyrwyr sy'n preswyllo fel arfer yng Nghymru, lle bynnag maent yn dewis astudio, ac i sector addysg uwch Cymru. Seilir ymateb Cymru i adolygiad Browne ar Cymru'n Un a'r strategaeth addysg uwch, a deilliodd ohoni, Er Mwyn Ein Dyfodol. Yn Er Mwyn Ein Dyfodol, gosodom ni ein hamcanion ar gyfer addysg uwch yng Nghymru. Yn ganolog i'n polisi yw'r egwyddor y dylai mynediad i addysg uwch fod ar sail potensial yr unigolyn i elwa arni, ac nid ar sail yr hyn gallant fforddio ei dalu.

Erbyn hyn gall sefydliadau addysg bellach yng Nghymru wneud cais i'r Cyfrin Gyngor am bwerau i ddyfarnu gradd sylfaen (FDAPs). Sefydlwyd y ddarpariaeth hon drwy Ddeddf Prentisiaethau, Sgiliau, Plant a Dysgu (Llywodraeth EM 2009) a daeth i rym yng Nghymru ar 1 Hydref 2010. Bydd angen i'r sylfaen sgiliau newid er mwyn i bob partner cyflwyno adlewyrchu'r newid hwn.

Bydd ymarferwyr Datblygiad Cymunedol, Addysg Rhieni a Dysgu Teuluol o fewn awdurdodau lleol yn parhau i chwarae rhan bwysig mewn cyflwyno agenda Cymru'n Un yn enwedig Cymunedau'n Gyntaf sy'n dal i gael cefnogaeth gryf gan y llywodraeth. Gan hynny bydd galw mawr am Sgiliau Datblygiad Cymunedol ymhlith cyflogwyr sy'n adrodd bwlch sgiliau mawr mewn ymgeiswyr. Bydd galw mawr am sgiliau TGCh hefyd wrth i gymunedau ddefnyddio (a hyd yn oed gael eu creu gan) gwasanaethau'r rhyngryd yn gynyddol.

Wrth rag-weld cwtogi yng nghyllidebau Trydydd Sector a Menter Gymdeithasol Llywodraeth Cynulliad Cymru, bydd ar gyflogwyr y trydydd sector fwy o angen am sgiliau codi arian, ysgrifennu ceisiadau grant ac arwain a rheoli. Caiff cyflogwyr trydydd sector eu hannog yn gynyddol i ymuno â phartneriaethau gydag awdurdodau lleol a Llywodraeth Cynulliad Cymru i fanteisio ar grantiau Cronfa Gymdeithasol Ewrop.

Bydd defnyddio'r broses arolygu mewn modd ysgafnach, a seilir ar ddatblygiad ymagwedd hunan-reoleiddio (Fframweithiau Ansawdd ac Effeithiolrwydd) (LICC 2009g), yn gyrru diwylliannau gwella cyson ac yn cynyddu'r angen am a defnydd Safonau Galwedigaethol Cenedlaethol a safonau proffesiynol o fewn arferion gweithio beunyddiol.

Mae deddfwriaeth yng Nghymru yn dal i yrru cynnydd yn lefel y ddarpariaeth cyrsiau a chymwysterau drwy gyfrwng y Gymraeg. Yn ogystal, oherwydd cynnydd a llwyddiant y ddarpariaeth Ysgolion Cyfrwng Cymraeg ar lefel gynradd ac uwchradd, bydd cynnydd posibl yn y galw am addysg ôl-16 drwy gyfrwng y Gymraeg a/neu'n ddwyieithog yn parhau yn y dyfodol. Ochr yn ochr â'r ddarpariaeth gynyddol Addysg Cyfrwng Cymraeg yn y sector ôl-orfodol, mae angen cynnydd cyfatebol yn nifer y staff sy'n gallu ac sy'n hyderus i gyflwyno'n ddwyieithog /trwy'r Gymraeg a hefyd codi ymwybyddiaeth ymhlith yr holl staff a rheolwyr am ofnyion gweithio mewn amgylchedd dwyieithog – mae'r symudiad i gynnwys gwybodaeth a dealltwriaeth o ddysgu dwyieithog yn Hyfforddiant Cychwynnol Athrawon pob Athro/Tiwtor a Hyfforddwr ynghyd â'r llwybrau arbenigol dewisol ar gyfer athrawon a fydd yn cyflwyno dysgu yn y Gymraeg yn gydran hanfodol o wella gallu'r gweithlu.

Bydd gwerthuso dysgu a mesur effaith ymyriadau yn agwedd gynyddol bwysig ar y gweithlu dysgu gydol oes. Bydd sgiliau mewn methodoleg ymchwil weithredol a mesur effaith yn hanfodol yn y dyfodol.

Mae Adolygiad Leitch (Trysorlys EM 2006), Adolygiad Webb (LICC 2007b) ac Agenda Lisbon (gwefan Europa 2010), yn nodi cymhwysedd mewn sgiliau sylfaenol fel "sylfaen hanfodol pob dysgu". Fel a nodwyd yn Sgiliau sy'n Gweithio i Gymru (LICC 2008a), "mae sgiliau sylfaenol yn hanfodol ar gyfer cynhwysiant cymdeithasol ac yn llwyfan ar gyfer dysgu pellach. Mae pobl sydd heb y sgiliau hyn mewn perygl o gael eu hymylu mewn economi sy'n newid. Gan ailadrodd yr hyn a welwyd yn Sgiliau sy'n Gweithio i Gymru, (ibid.), nododd Bwrdd Cyflogaeth a Sgiliau Cymru (WESB 2009) yn ei adroddiad blynyddol cyntaf fod Cymru 'yn dal i gael problem fawr o ran sgiliau sylfaenol'. Nodwyd bod y DU yn dod 20fed allan o 23 gwlad yr OECD o ran y gyfran o'r boblogaeth â lefelau digonol o lythrennedd a rhifedd a bod gan Gymru broblemau mwy difrifol na bron unrhyw ran arall o'r DU. Mae gwella gallu ac ansawdd addysgu a dysgu yn hanfodol er mwyn i'r sawl â lefelau sgiliau sylfaenol gwael gael eu cefnogi.

Neges allweddol a gafwyd drwy ymgynghori eleni yw bod edrych tua'r dyfodol ar yr adeg hon yn fwy anodd nag arfer – rydym mewn oes o newid mawr ac felly mae hyblygrwydd yn allweddol.

Adran 7: Casgliadau a Blaenoriaethau Sgiliau

Yn ôl ymchwil gyfredol a gynhaliwyd fel rhan o'r Asesiad Sgiliau Sector hwn, y blaenoriaethau sgiliau yng Nghymru yn 2010 yw:

Cydweithrediad, gwaith partneriaeth gan gynnwys ymgysylltu â chymunedau: Mae cwotogi arian y sector cyhoeddus; Prydain amlddiwylliannol; gweledigaeth Cymdeithas Fawr y Glymblaid, i gyd yn tanlinellu'r angen i weithio'n gydweithredol a'r angen am sgiliau gwaith partneriaeth â sefydliadau lluosog; â'r trydydd sector; â chymunedau er mwyn i'r sefydliadau a'r bobl gael cydweithio ar bob lefel i sicrhau'r defnydd mwyaf effeithlon ar adnoddau

Sgiliau mewn perthynas â defnydd e-dechnoleg: sgiliau i gyflwyno dysgu a gwybodaeth i gynulleidfa amrywiol drwy ddefnyddio e-dechnoleg; cyfryngau cymdeithasol; VLEs. I athrawon, dyma fyd newydd pedagogeg ddigidol lle bo'n rhaid i staff ddysgu defnyddio dulliau newydd o e-addysgu er mwyn cyrraedd lluo o ddysgwyr a all ddod o gefndiroedd amrywiol a bod mewn manau pell. Yn gysylltiedig â hyn, mae'r galw am uwch sgiliau TGCh yn codi hefyd, gyda chyflogwyr yn mynnu bod gan eu staff wybodaeth o TGCh mewn perthynas â chynnwys y we a gwneud pethau gan ddefnyddio cyfryngau electronig. Yr angen pennaf yw gweithlu sy'n ddigon hyblyg i fanteisio ar dechnoleg newydd mewn ystafelloedd dosbarth, llyfrgelloedd, hyfforddiant seiliedig ar waith a phob diben arall

Mae **sgiliau rheoli** yn cyfeirio at reoli newid dan yr amgylchiadau economaidd presennol; rheoli contractau a phrosiectau; rheoli staff gan gynnwys gwirfoddolwyr; rheoli ymddygiad; rheoli set amrywiol o gwsmeriaid - yn ddysgwyr neu'n bobl sy'n ymweld â llyfrgell; a rheoli'r newid i mewn i e-ddysgu

Sgiliau sylfaenol llythrenedd a rhifedd yn ogystal â sgiliau TGCh

Sgiliau Cymraeg

Sgiliau trosglwyddadwy – er mwyn i'r gweithlu allu ymaddasu i amgylchiadau newydd a newidiol. Mae hyn yn cynnwys sgiliau cyfathrebu, sgiliau rhyngpersonol, a sgiliau TGCh ymhlith eraill

Arweinyddiaeth I gyflawni'r uchod, mae un angen hanfodol am sgiliau yn ymwneud ag arweinyddiaeth strategol a blaengar – arweinwyr medrus a all gynllunio ac arwain eu sefydliadau, eu staff rheoli a'u holl weithlu i mewn i fyd lle mae gwariant cyhoeddus yn gyfyngedig ac mae'r cyfryngau electronig wedi datblygu'n fawr. Arweinwyr a all feddwl ymlaen, a all sicrhau bod eu gweithlu yn cynhyrchu cynhyrchion o'r radd flaenaf drwy ddefnyddio adnoddau cyfyngedig yn effeithlon. Arweinwyr a all ddeall y cyd-destun polisi presennol yn ogystal â chynllunio am y dyfodol er mwyn sicrhau bod eu sefydliadau'n aros yn gystadleuol ac ar flaen eu sector yn y dyfodol

Mae'r blaenoriaethau sgiliau yng Nghymru yn debyg i'r rhai a nodwyd yn 2009 (LLUK 2010), er bod rhaid eu gweld yn yr hinsawdd economaidd a gwleidyddol newydd.

7.1 Argymhellion i gyflogwyr mewn dysgu gydol oes

Mae modd mynd i'r afael ag effaith yr ystyriaethau hyn drwy greu tirlun lle mae'r ymagweddau dilynol at feithrin sgiliau yn cael eu hwyluso, eu hannog a'u gwerthfawrogi. Er mwyn cyflawni hyn, dylai cyflogwyr yn y sector dysgu gydol oes yng Nghymru a ledled y DU:

- Barhau i wella cydweithrediad a gwaith partneriaeth i rannu arfer effeithiol a manteisio ar arbedion graddfa. Mae angen i'r sector dysgu gydol oes wella cysylltiadau a'r rhyngwyneb rhwng y sectorau unigol i sicrhau bod dysgu gydol oes yn gweithredu'n un system.
- Datblygu mwy o gyrsiau byr, hyfforddiant mewn pytau a mynediad ar-lein i ddysgwyr, wrth barhau i sicrhau bod gan staff y sgiliau i gyflwyno a chefnogi'r dulliau cyflwyno hyn.
- Parhau i wella ansawdd dulliau o nodi anghenion hyfforddi a datblygu staff - gall Safonau Galwedigaethol Cenedlaethol fod o gymorth yma
- Canolbwyntio ar ddatblygiad proffesiynol parhaus er gwaethaf y sefyllfa economaidd bresennol, er mwyn cyd-fynd â chyflymder newid a pharatoi'r gweithlu dysgu gydol oes i gefnogi anghenion sgiliau gweddill y gweithlu a gyrru adferiad economaidd y DU gyfan
- Parhau i sefydlu cydraddoldeb ac amrywiaeth mewn polisi ac arfer gweithio - mae gweithlu amrywiol yn gallu cefnogi galwadau poblogaeth aml-ddiwyllynnol ac amrywiol gynyddol yn well.

7.2 Argymhelliad i randdeiliaid a gwneuthurwyr polisi mewn dysgu gydol oes

Mae'r ymagweddau uchod at ddatblygu sgiliau yn hanfodol i welliant parhaus lefelau sgiliau a chynhyrchedd y gweithlu dysgu gydol oes a phob sector, yng Nghymru ac ar draws y DU. Dylai rhanddeiliaid a gwneuthurwyr polisi weithio gyda chyflogwyr dysgu gydol oes i sicrhau y gall yr argymhellion uchod gael eu gweithredu, hyd yn oed yn y sefyllfa economaidd bresennol.

Cyfeiriadau

- British Broadcasting Corporation (2010), *Clearing worry for A-level pupils in Wales*
- Colegau Cymru (2010), *Strategaeth Genedlaethol ar Ddwyieithrwydd mwn AB*
- Yr Adran Busnes, Arloesi a Sgiliau (2010), *Securing a sustainable future for higher education: an independent review of higher education funding & student finance*
- Gwefan Education for Sustainable Development and Global Citizenship (2010), Edrychwyd arni 25 Hydref 2010
- Gwefan E Learning network (2010), *What does exemplary digital learning content look like for business?*
Edrychwyd arni 23 Medi 2010
- Gwefan Europa (2010), Edrychwyd arni 17 Tachwedd 2010
- Trysorlys EM (2007), *Leitch Review of Skills: Prosperity for all in the global economy - world class skills*
- Llywodraeth EM (2009), *Apprenticeships, Skills, Children and Learning Act 2009*
- Dysgu Gydol Oes yn y DU (2007a), *Cytundeb Sgiliau Sector: Cam 1 – Asesu Anghenion Sgiliau*
- Dysgu Gydol Oes yn y DU (2007b), *Archwiliad sgiliau Cymraeg*
- Dysgu Gydol Oes yn y DU (2008), *Proffil o'r gweithlu Archifdai yng Nghymru*
- Dysgu Gydol Oes yn y DU (2010), *Asesiad Sgiliau Sector, Adroddiad y Genedl: Cymru*
- Cynulliad Cenedlaethol Cymru, gwefan Mesur arfaethedig yr Iaith Gymraeg (Cymru) (2010), Edrychwyd arni 26 Hydref 2010
- Y Swyddfa Ystadegau Gwladol (2009), *Data from four quarters average of 2009*
- Y Swyddfa Ystadegau Gwladol (2010), *Labour Market Statistics Regional Monthly Data (Wales)*
- Organisation for Economic Co-operation and Development (2009), *Education at a glance*
- Statistics for Wales (2009), *Schools in Wales: General Statistics 2009*
- Llywodraeth Cynulliad Cymru (2003), *Iaith Pawb – Cynllun Gweithredu Cenedlaethol ar gyfer Cymru Ddwyieithog*
- Llywodraeth Cynulliad Cymru (2005), *Geiriau'n Galw – Rhifau'n Cyfri*
- Llywodraeth Cynulliad Cymru (2006), *Cyflawni ar Draws Ffiniau: Gweddnewid Gwasanaethau Cyhoeddus yng Nghymru*
- Llywodraeth Cynulliad Cymru (2007a), *Pobl Ifanc, gwaith ieuencid, Gwasanaeth Ieuencid - strategaeth Gwasanaeth Ieuencid Cenedlaethol i Gymru*
- Llywodraeth Cynulliad Cymru (2007b), *Adroddiad yr Adolygiad Annibynnol o Genhadaeth a Diben Addysg Bellach yng Nghymru yng nghyd-destun Y Wlad sy'n Dysgu: Gweledigaeth ar Waith*
- Llywodraeth Cynulliad Cymru (2008), *Y Trydydd Dimension: Cynllun Gweithredu Strategol ar gyfer Cynllun y Sector Gwirfoddol*
- Llywodraeth Cynulliad Cymru (2008a), *Sgiliau sy'n Gweithio i Gymru: strategaeth a chynllun gweithredu Sgiliau a Chyflogaeth*
- Llywodraeth Cynulliad Cymru (2008b), *Trawsnewid y ddarpariaeth addysg a hyfforddiant yng Nghymru: Darparu Sgiliau sy'n Gweithio i Gymru*
- Llywodraeth Cynulliad Cymru (2008c), *Llyfrgelloedd am Oes: Cyflawni Gwasanaeth Llyfrgelloedd Modern i Gymru*
- Llywodraeth Cynulliad Cymru (2009a), *Arolwg Blynnyddol o'r Boblogaeth*
- Llywodraeth Cynulliad Cymru (2009b), *Er Mwyn Ein Dyfodol – Strategaeth a Chynllun Addysg Uwch ar gyfer Cymru yn yr Unfed Ganrif ar Hugain*

- Llywodraeth Cynulliad Cymru (2009c), *Cymru'n Cyd-dynnu - Strategaeth Cydlyniant Cymunedol Cymru*
- Llywodraeth Cynulliad Cymru (2009d), *Archifau ar gyfer y 2 Iain Garrif*
- Llywodraeth Cynulliad Cymru (2009e), *Strategaeth a Chynllun Addysg Uwch ar gyfer Cymru' yn yr Unfed Garrif ar Hugain*
- Llywodraeth Cynulliad Cymru (2009f), *Gyrfa Cymru: Adolygiad o Safbwynt Rhyngwladol*
- Llywodraeth Cynulliad Cymru (2009g), *Lleihau'r gyfran o bobl ifanc heb fod mewn addysg, cyflogaeth neu hyfforddiant yng Nghymru*
- Llywodraeth Cynulliad Cymru (2009h), *Fframwaith Ansawdd ac Effeithiolrwydd ar gyfer addysg ôl-16 yng Nghymru*
- Llywodraeth Cynulliad Cymru (2010a), *Ystadegau Economaidd Allweddol, Awst 2010*
- Llywodraeth Cynulliad Cymru (2010b), *Symud Ymlaen: Sylfeini Twf Cyfrol 1: Adnewyddu Economaidd a'r Agenda Sgiliau*
- Llywodraeth Cynulliad Cymru (2010c), *Arolwg Blynyddol o'r Boblogaeth*
- Llywodraeth Cynulliad Cymru (2010d), *Guidance for the Submission of Regional Strategies for the Planning and Delivery of Higher Education*
- Llywodraeth Cynulliad Cymru (2010e), *Gweithio gyda Chymunedau – Cynllun Gweithredu cyntaf i Weithlu Datblygiad Cymunedol Cymru*
- Llywodraeth Cynulliad Cymru (2010f), *Canllawiau Statudol ar gyfer Gwasanaethau Cymorth Ieuencid 11-25 a Gwasanaethau Cymorth Dysgwyr 14-19*
- Llywodraeth Cynulliad Cymru (2010g), *Y Wlad sy'n Dysgu: Gweledigaeth ar Waith*
- Llywodraeth Cynulliad Cymru (2010h), *Strategaeth Addysg Cyfrwng Cymraeg*
- Llywodraeth Cynulliad Cymru (2010i), *Strategaeth Newid yn yr Hinsawdd i Gymru*
- Llywodraeth Cynulliad Cymru (2010j), *Adfywio Economaidd: Cyfeiriad Newydd*
- Llywodraeth Cynulliad Cymru (2010k), *Uchelgeisiau i'r Dyfodol: Datblygu gwasanaethau gyrfaoedd yng Nghymru*
- Gwefan LICC (2010) *Datganiad y Gweinidog ar yr Adolygiad o Wasanaethau Gwybodaeth, Cyngor ac Arweiniad Gyrfa. Edrychwyd arni 10 Tachwedd 2010*
- Cyngor Gweithredu Gwirfoddol Cymru (2009), *Third Sector yng Nghymru 2007: A statistical resource summary*
- Bwrdd Cyflogaeth a Sgiliau Cymru (2009), *A Wales That Works*
- Bwrdd yr Iaith Gymraeg (2006), *Welsh Language Use Survey*
- Cymdeithas Llywodraeth Leol Cymru (2010), *Welsh Spending Review (Steve Thomas)*
- UK Commission for Employment and Sgiliau (2009), *Gwybodaeth to Intelligence: A Common LMI Framework for Sector Skills Councils*
- UK Commission for Employment and Skills (2010), *Ambition 2020: World Class Skills and Jobs for the UK: The 2010 Report*

Atodiad A: Codau'r Dosbarthiad Diwydiannol Safonol (SIC)

Mae pob ffynhonnell data genedlaethol, fel yr Arolwg Cenedlaethol Sgiliau Cyflogwyr a'r Arolwg o'r Llafurlu yn defnyddio codau Dosbarthiad Diwydiannol Safonol (SIC), er mwyn dosbarthu 'sectorau' pob Cyngor Sgiliau Sector. Yn achos Dysgu Gydol Oes yn y DU, esbonnir y codau SIC yn y tabl isod.

85.31	Addysg uwchradd gyffredinol	SIC 85.32 – Mae “Addysg uwchradd dechnegol a galwedigaethol” and SIC85.41 – “Addysg ôl-uwchradd anhrydyddol” yn cyfateb i'r sector addysg bellach, ond dylai hyn gynnwys hefyd cyfran anhysbys o SIC85.31 – “Addysg uwchradd gyffredinol”.
85.32	Technical and vocational secondary education	
85.41	Addysg ôl-uwchradd anhrydyddol	
85.42	Addysg drydyddol	Mae'r ddau god hyn yn cyfateb i'r sector addysg uwch.
	85.42/1 Addysg drydyddol lefel gradd gyntaf	
	85.42/2 Addysg drydyddol lefel ôlraddedig	
85.59	Addysg arall sydd heb ei dosbarthu mewn man arall	SIC85.59 – Mae “Addysg arall sydd heb ei dosbarthu mewn man arall” yn cyfateb i ran o'r sector DDC. Fodd bynnag nid yw'n cynnwys gweithwyr ieuentid (mae ymchwil Dysgu Gydol Oes yn y DU yn awgrymu bod nifer sylweddol o wirfoddolwyr a gweithwyr ieuentid yn cael eu hesgeuluso gan bob arolwg a seilir ar SIC). Mae hyn hefyd yn cynnwys rhai darparwyr hyfforddiant DSW preifat. Mewn gwirionedd, mae gweithluoedd DDC a DSW yn wahanol iawn i'w gilydd.
85.60	Gwasanaethau cymorth addysg	SIC85.60 – “Gweithgareddau cymorth addysg”. Cynhwysir hyn yng nghylch gwaith Dysgu Gydol Oes yn y DU, ond nid yw'n glir pa sectorau mae'r staff a gynhwysir yn gweithio ynddynt.
91.01	Gweithgareddau llyfrgell ac archifau	Nid yw “Gweithgareddau llyfrgell ac archifau” yn cynnwys rheolwyr cofnodion a rhai archifyddion gan y gall y gweithwyr gwybodaeth proffesiynol hyn fod wedi eu sefydlu mewn codau SIC eraill
	91.01/1 Gweithgareddau llyfrgell	
	91.01/2 Gweithgareddau archifau	

Mae'n bwysig nodi nad yw codau SIC yn cyd-fynd yn fanwl â holl weithlu'r sector dysgu gydol oes, gyda gweithwyr ieuentid, staff arweiniad gyrfa a dysgu seiliedig ar waith heb eu cwmpasu'n benodol dan unrhyw un cod SIC. Yn achos gweithwyr ieuentid a gweithwyr proffesiynol arweiniad gyrfa (nad yw'r un ohonynt yn dod dan god SIC) rydym yn defnyddio codau Dosbarthiad Galwedigaethol Safonol (SOC); sef SOC 32.31 - “Gweithwyr ieuentid a chymuned” ac SOC 35.64 - “Cyngorwyr gyrfa ac arbenigwyr arweiniad galwedigaethol”. Mae'r categorïau galwedigaethol hyn (pan nad ydynt wedi eu cynnwys yn barod yn ein cyfanswm am y cod SIC) yn cael eu cynnwys hefyd yn ein hamcangyfrifon o'r gweithlu. Llenwir bylchau eraill yn nata'r gweithlu drwy ddefnyddio ymchwil sylfaenol ac eilaidd i roi data meintiol neu wybodaeth ansoddol am y cyd-destun. Cyfeirir at y cyfryw ffynonellau data penodol ym mhrif gorff y testun.

Atodiad B: Codau'r Dosbarthiad Galwedigaethol Safonol (SOC) gydag enghreifftiau o'r sector dysgu gydol oes

Prif alwedigaeth (ar sail codau SOC)	Enghreifftiau o fewn y sector dysgu gydol oes
Rheolwyr, uwch swyddogion a rheolwyr gwasanaethau	Uwch reolwyr; CEOs; swyddi ar lefel cyfarwyddwr (gan gynnwys Cadeirydd llywodraethwyr, prifathrawon, cangellorion ac is-gangellorion); Prif lyfrgellwyr neu archifyddion neu rai Cenedlaethol; rheolwyr ariannol; ysgrifenyddion siartredig; rheolwyr marchnata a gwerthu; penaethiaid hyfforddiant; rheolwyr TGCh; rheolwyr ymchwil a datblygiad; penaethiaid adran
Gweithwyr proffesiynol sy'n cyflwyno dysgu gydol oes	Holl staff â chymhwyster proffesiynol fel darlithwyr; athrawon, tiwtoriaid; hyfforddwyr, ymarferwyr; aseswyr a dilyswyr; gweithwyr ieuentid a chymuned proffesiynol; llyfrgellwyr; archifyddion; ceidwaid; arbenigwyr a chynghorwyr arweiniad gyrfa
Galwedigaethau proffesiynol cysylltiol a thechnegol	Staff cymorth addysg; unrhyw dechnegwyr a gyflogir gan golegau neu brifysgolion - gan gynnwys technegwyr labordy, trydanol, adeiladau, peiriannu; swyddogion gwybodaeth; technegwyr cymorth defnyddwyr TG; gweithwyr ieuentid a chymuned; llyfrgellwyr ac archifyddion cynorthwyol; prynwyr; marchnata; cynghorwyr gofal; swyddogion personél a chysylltiadau diwydiannol
Galwedigaethau gweinyddol ac ysgrifenyddol	Clercod cyfrifon a chyflogau; llyfrifwyr; teleffonyddion; cynorthwywyr llyfrgell ac archifau; cynorthwywyr swyddfa cyffredinol; clercod rheoli stoc; cynorthwywyr addysgol; cynorthwywyr personol; derbynyddion; teipyddion
Galwedigaethau crefft sgiliedig	Trydanwyr, peirianwyr cyfrifiadur; cogyddion; cynnal a chadw adeiladau ac ystadau
Galwedigaethau gwasanaeth personol	Gwarchodwyr; rheolwyr neu oruchwylwyr glanhau
Galwedigaethau gwerthu a gwasanaeth cwsmeriaid	Cynorthwywyr gwerthu; staff canolfan alw; staff neu oruchwylwyr gwasanaeth cwsmeriaid
Gweithredwyr peiriannau a thrafnidiaeth	Gyrwyr
Galwedigaethau elfennol	Glanhawyr; staff tiroedd; staff diogelwch (gan gynnwys drysorion neu warchodwyr); cynorthwywyr cegin ac arlwyo



Skills for Learning Professionals

Lifelong Learning UK

BELFAST

2nd Floor, Midtown Centre, 25 Talbot Street, Cathedral Quarter,
Belfast, BT1 2LD

Ffôn: 0870 050 2570 Ffacs: 02890 247 675

CAERDYDD

Sophia House, 28 Heol y Gadeirlan, Caerdydd, CF11 9LJ

Ffôn: 029 2066 0238 Ffacs: 029 2066 0239

CAEREDIN

CBC House, 24 Canning Street, Edinburgh, EH3 8EG

Ffôn: 0870 756 4970 Ffacs: 0131 229 8051

LEEDS

4th Floor, 36 Park Row, Leeds, LS1 5JL

Ffôn: 0870 300 8110 Ffacs: 0113 242 5897

LLUNDAIN

Centurion House, 24 Monument Street, London, EC3R 8AQ

Ffôn: **0870 757 7890** Ffacs: **0870 757 7889**

E-bost: enquiries@lluk.org

www.lluk.org/ssa

Ref: RES/01_2011/07



Part of the Skills for Business network of
25 employer-led Sector Skills Councils