



RHIF YMCHWIL GYMDEITHAWOL
05/2017
DYDDIAD CYHOEDDI
01/03/2017

Dysgwyr sy'n gadael y Chweched Dosbarth cyn Blwyddyn 13: Nodweddion a chofrestriadau ar gyfer Addysg Bellach

Dysgwyr sy'n Gadael y Chweched Dosbarth cyn Blwyddyn 13:
Nodweddion a Chofrestriadau ar gyfer Addysg Bellach

Rhys Davies, Canolfan Ymchwil Data Gweinyddol
Cymru/Sefydliad Ymchwil Gymdeithasol ac Economaidd,
Data a Dulliau Cymru (ADRC Wales/WISERD)

Katy Huxley, Canolfan Ymchwil Data Gweinyddol Cymru
(ADRC Wales)

Chris Taylor, Sefydliad Ymchwil Gymdeithasol ac
Economaidd, Data a Dulliau Cymru (WISERD)

Barn yr ymchwilydd a fynegir yn yr adroddiad hwn, ac nid barn
Llywodraeth Cymru yw'r farn honno o reidrwydd

I gael rhagor o wybodaeth, cysylltwch â:

Sara James

Gwasanaethau Dadansoddi a Gwybodaeth

Llywodraeth Cymru

Parc Cathays

Caerdydd

CF10 3NQ

Ffôn: 0300 025 6812

E-bost: sara.james@wales.gsi.gov.uk

Tabl cynnwys

Rhestr o'r Tablau	2
Rhestr o'r ffigurau	3
Geirfa.....	4
1. Cyflwyniad.....	5
2. Canfyddiadau Allweddol.....	10
3. Methodoleg	14
4. Olrhain Cyfranogiad yn y Chweched Dosbarth	17
5. Tynnu'n ôl o'r Chweched Dosbarth	24
6. Peidio â Symud Ymlaen i Safon Uwch	33
7. Olrhain y Symud o'r Chweched Dosbarth i Sefydliadau AB	45
Atodiad 1: Atodiad Technegol.....	54
Atodiad 2: Poblogaeth y Chweched Dosbarth fesul Awdurdod Lleol	60
Atodiad 3: Tablau Atchweliad Logisteg	61

Rhestr o'r Tablau

Tabl 1.1: Dosbarthiadau tynnu'n ôl a pheidio â symud ymlaen	8
Tabl 4.1: Cyfranogiad yn y Chweched Dosbarth ymhlith Carfannau Blwyddyn 11	18
Tabl 4.2: Cyfran y Dysgwyr Chweched Dosbarth yn ôl y Math o Weithgaredd Dysgu	19
Tabl 4.3: Trosolwg o'r Carfannau: Mesurau nodweddiadol ym Mlwyddyn 11	23
Tabl 5.1: Tynnu'n ôl a Throsglwyddo a Gofnodwyd yn y casgliad ôl-16.....	25
Tabl 5.2: Dysgwyr Safon Uwch: Tynnu'n ôl o Weithgaredd yn ystod Blwyddyn 12 yn ôl Nodweddion Personol a Fesurwyd ym Mlwyddyn 11	28
Tabl 5.3: Dysgwyr Safon Uwch: Tynnu'n ôl o weithgaredd ar sail Nodweddion Ysgol a Fesurwyd ym Mlwyddyn 11	29
Tabl 6.1: Peidio â Symud ymlaen i Safon Uwch yn ôl Nodweddion Personol a fesurwyd ym Mlwyddyn 11	34
Tabl 6.2: Peidio â Symud ymlaen i Safon Uwch yn ôl Nodweddion Ysgol a Fesurwyd ym Mlwyddyn 11	36
Tabl 6.3: Peidio â Symud ymlaen i Safon Uwch yn ôl Awdurdod Lleol	38
Tabl 6.4: Croesdabliad cyfanswm cyfraddau tynnu'n ôl o Safon Uwch a pheidio â symud ymlaen â Safon Uwch, Carfan 2.....	41
Tabl 6.5: Sefyll Arholiadau a Chyrhaeddiad ymhlith Dysgwyr Safon Uwch/UG nad oeddent wedi symud ymlaen.....	41
Tabl 6.6: Peidio â Sefyll Arholiadau a Pheidio â Symud Ymlaen ymhlith Dysgwyr Safon Uwch oedd heb symud ymlaen yn ôl Nodweddion Personol a Fesurwyd ym Mlwyddyn 11	42
Tabl 6.7: Sefyll Arholiadau a Chyrhaeddiad ymhlith Dysgwyr Safon Uwch nad oeddent yn symud ymlaen yn ôl Nodweddion Ysgol a Fesurwyd ym Mlwyddyn 11	44
Tabl 7.1: Cyfranogiad mewn AB yn ôl cyfradd tynnu'n ôl a pheidio â symud ymlaen	47
Tabl 7.2: Amseriad Mynediad i Addysg Bellach ymhlith Dysgwyr Safon Uwch Blwyddyn 12 yn y Chweched Dosbarth	48
Tabl 7.3: Lefel Ddysgu AB ymhlith Dysgwyr Safon Uwch Blwyddyn 12 y Chweched Dosbarth.....	49
Tabl 7.4: Lefelau Dysgu ymhlith y Dysgwyr mewn AB oedd heb symud ymlaen gyda Safon Uwch	51
Tabl 7.5: Dysgwyr oedd heb symud ymlaen gyda Safon Uwch/UG sy'n Mynychu AB.....	53
Tabl A.1.1: Cyfraddau paru	54
Tabl A.1.2: Cyfraddau paru rhwng PLASC ac LLWR.....	59
Tabl A.1.3: Cyfranogiad mewn dysgu AB yn ôl carfan	59

Tabl A.2.1: Poblogaeth y Chweched Dosbarth yn ôl ALI, nifer.....	60
Tabl A.3.1: Atchweliad logisteg, tynnu'n ôl yn llwyr, dysgwyr Safon Uwch	61
Tabl A.3.2: Atchweliad Logisteg, Tynnu'n ôl o bob Safon Uwch	62
Tabl A.3.3: Atchweliad Logisteg, Peidio â symud ymlaen, Carfan 1	63
Tabl A.3.4: Atchweliad Logisteg, Peidio â symud ymlaen, Carfan 2	64

Rhestr o'r ffigurau

Ffigur 1.1: Cysyniadu Symud ymlaen a Thynnu'n ôl ym Mlwyddyn 12	8
Ffigur 5.1: Amcangyfrifon Aml-amrywedd o Debygolrwydd Tynnu'n ôl	32
Ffigur 6.1: Amcangyfrifon Aml-amrywedd ynghylch Tebygolrwydd Peidio â Symud Ymlaen gyda Safon Uwch	39

Geirfa

Testun Geirfaol

Acronym/Gair allweddol	Diffiniad
BTECs	Cymwysterau'r Cyngor Addysg Busnes a Thechnoleg
DPC	Dangosydd Pynciau Craidd
AB	Addysg Bellach
FSM	Prydau Ysgol am Ddim
TGAU	Tystysgrif Gyffredinol Addysg Uwchradd
ALI	Awdurdod Lleol
LLWR	Cofnod Dysgu Gydol Oes Cymru
NPD	Cronfa Ddata Genedlaethol o Ddisgyblion
PLASC	Cyfrifiad Ysgolion Blynyddol ar Lefel Disgyblion
AAA	Anghenion Addysgol Arbennig
ULN	Rhif Dysgwr Unigryw
WED	Cronfa Ddata Arholiadau Cymru

1. Cyflwyniad

- 1.1 Diben yr astudiaeth hon oedd darparu tystiolaeth feintioledig i ddangos hyd a lled cyfraddau rhoi'r gorau i'w hastudiaethau ymhlith dysgwyr ôl-16 oedd yn mynychu'r Chweched Dosbarth a symudiad y dysgwyr hyn o'r Chweched Dosbarth i'r sector Addysg Bellach (AB). Mae ymarferiadau cysylltu data diweddar a gynhaliwyd gan Lywodraethau Cymru a'r Deyrnas Unedig yn awgrymu bod paru data er mwyn casglu ystadegau cyrchfan dysgwyr ar gyfer y rhai sy'n mynd i ddysgu ôl-16 yn ymarferol^{1,2}. Fodd bynnag, o ystyried natur arbrofol yr allbynnau hyn, mae'r dadansoddiad a gynhaliwyd hyd yma wedi cael ei gyfyngu i ystadegau disgrifiadol o gyrchfannau dysgwyr a dadansoddiadau o nodweddion dysgwyr. Mae'r adroddiad hwn yn estyn y dadansoddiadau hyn i archwilio cyfraddau cadw a chyrchfannau dysgwyr oedd yn mynychu Chweched Dosbarth. Yn arbennig, mae'r adroddiad yn ystyried nodweddion dysgwyr nad oeddent yn cwblhau eu hastudiaethau yn y Chweched Dosbarth, ond a nodwyd mewn cofnodion data fel rhai oedd wedi dilyn cyrsiau mewn sefydliadau Addysg Bellach (AB).
- 1.2 Mae llenyddiaeth sefydledig sydd wedi edrych ar gyfraddau peidio â chwblhau mewn lleoliadau Addysg Uwch. Mae astudiaethau meintiol a seiliwyd ar setiau data gweinyddol mawr yn cyfeirio at bwysigrwydd cyflawniad academiaidd blaenorol, er bod effeithiau pynciol a sefydliadol yn parhau ar ôl rheoli nodweddion eraill (Naylor a Smith, 2001³). Mae astudiaethau sy'n canolbwyntio ar y mecanweithiau sy'n achosi tynnu'n ôl yn tueddu i bwysleisio pwysigrwydd dewis amhriodol o gwrs neu sefydliad (McGivney, 1996⁴; Yorke, 1999⁵; Davies ac Elias, 2003⁶). Ymddengys bod yr astudiaethau hyn ynghylch tynnu'n ôl o Addysg Uwch, er nad ydynt yn canolbwyntio ar addysg ôl-16, yn ategu canfyddiadau arolygiadau Estyn⁷, sy'n awgrymu bod diffyg cyngor gwrthrychol i ddisgyblion ysgol ynghylch eu hopsiynau ôl-16. Gall y diffyg cyngor hwn arwain at lawer o ddysgwyr yn gadael y chweched dosbarth i ddechrau astudiaethau mewn AB yn ddiweddarach yn y flwyddyn, fwyfwy trwy dderbyn strwythuredig ym mis Ionawr, neu yn y flwyddyn academiaidd ddilynol.

¹ <http://wales.gov.uk/docs/statistics/2014/141218-educational-destinations-key-stage-4-post-16-learners-2011-12-en.pdf>

² https://www.gov.uk/government/uploads/system/uploads/attachment_data/file/323351/SFR19_2014_DESTINATION_MEASURES.pdf

³ Smith J.P. a Naylor R.A. (2001) *Dropping Out of University: a Statistical Analysis of the Probability of Withdrawal for UK University Learners*, Journal of the Royal Statistical Society, Cyfres A, 164, tt384-406

⁴ McGivney V. (1996) *Staying or Leaving the Course*. Leicester: NIACE.

⁵ Yorke M. (1999) *Leaving Early: Undergraduate Non-Completion in Higher Education*. Llundain: Falmer Press

⁶ Davies R. ac Elias P. (2003) *Dropping Out: A Study of Early Leavers from Higher Education*. Yr Adran Addysg a Sgiliau, Adroddiad Ymchwil 386.

⁷ <https://www.estyn.gov.wales/thematic-reports/annual-report-2013-2014>

- 1.3 O gymharu ag ymchwil a gynhaliwyd ar gyfer y sector AU, mae'r dystiolaeth ynghylch peidio â chwblhau yn y sector AB yn gymharol gyfyngedig. Mae astudiaeth ddiweddar ar gyfraddau cadw a chyflawniad un garfan mewn addysg ôl-16 yn Lloegr yn awgrymu bod y cyfraddau tynnu'n ôl o astudiaethau UG yn rhyw 9 y cant, cyfraddau tynnu'n ôl o Safon Uwch yn rhyw 5 y cant, a bod tynnu'n ôl o bob gweithgaredd dysgu yn rhyw 2 y cant⁸. Bu astudiaeth arall ddiweddar o beidio â symud ymlaen yn Safon Uwch yn olrhain hynt sampl o 2,400 o fyfyrwyr o gonsortiw m o Ddosbarthiadau'r Chweched yn Lloegr dros gyfnod o 3 blynedd. Datgelodd y dadansoddiad fod 31 y cant o'r rhai a gychwynnodd ar astudiaethau Safon Uwch yn gadael y consortiw naill ai yn ystod Blwyddyn 12 neu erbyn diwedd Blwyddyn 12⁹.
- 1.4 Mae'r gwahaniaethau ymddangosiadol fawr yn yr achosion o dynnu'n ôl a pheidio â chwblhau yr adroddwyd amdanynt yn yr astudiaethau hyn yn amlygu nad mater syml yw diffinio union ystyr peidio â chwblhau astudiaethau yn y Chweched Dosbarth. Mae'r adroddiad hwn yn archwilio gwahanol fesurau sy'n ceisio casglu cyfraddau cadw yn ystod blwyddyn academaidd a hefyd ar ei diwedd. Nododd yr astudiaeth 1), y dysgwyr hynny a gofnodwyd gan eu Chweched Dosbarth fel rhai oedd wedi tynnu'n ôl cyn gorffen eu cwrs yn llwyddiannus a 2), y dysgwyr hynny oedd wedi cofrestru ar gyfer o leiaf un Safon Uwch/UG yn ystod Blwyddyn 12, ond nad aethant ymlaen i astudio ar gyfer Safon Uwch yn ystod Blwyddyn 13 (cyfeirir at hyn fel peidio â symud ymlaen yn Safon Uwch). Mae 'tynnu'n ôl' a 'pheidio â symud ymlaen' yn ffenomena gwahanol. Gall tynnu'n ôl o'r Chweched Dosbarth gyfeirio at bob dysgwr, yn ddysgwyr Safon Uwch/UG a dysgwyr sy'n astudio ar gyfer mathau eraill o gymwysterau yn y Chweched Dosbarth. Gall tynnu'n ôl ddigwydd ar unrhyw adeg yn ystod y flwyddyn academaidd, a gall effeithio ar ddysgwyr ym Mlwyddyn 12 a Blwyddyn 13. Mewn cyferbyniad, mae'r mesur peidio â symud ymlaen yn achos Safon Uwch/UG yn cyfeirio at fyfyrwyr Safon Uwch/UG yn unig, ac yn cyfeirio'n benodol at absenoldeb pontio o Flwyddyn 12 i Flwyddyn 13.
- 1.5 Darlunnir y berthynas rhwng tynnu'n ôl a pheidio â symud ymlaen ymhlith dysgwyr Blwyddyn 12 yn y Chweched Dosbarth yn Ffigur 1.1. Lle cofnodir bod dysgwyr wedi tynnu'n ôl o'u holl astudiaethau Safon Uwch/UG yn ystod Blwyddyn 12 (cyfeirir at hyn fel 'tynnu'n ôl yn llwyr o Safon Uwch'), byddai'r dysgwyr hyn hefyd yn cael eu

⁸ See: <http://www.local.gov.uk/documents/10180/11431/Achievement+and+retention+in+post-16+education.%20February+2015/746a1fb2-2a89-49e9-a53b-f5339288d4b1>

⁹ Hodgson A. a Spours K. (2014). *Middle Attainers and 14-19 Progression in England: half served by New Labour and now overlooked by the Coalition?* British Educational Research Journal, 40(3), tt.467-482.

hystyried fel rhai nad oeddent yn symud ymlaen gyda Safon Uwch/UG. Fodd bynnag, bydd llawer mwy o ddysgwyr a gofnodir fel rhai sydd wedi tynnu'n ôl o rai o'u gweithgareddau dysgu, ond nid y cyfan, gan gynnwys un Safon Uwch/UG neu fwy o bosibl. Yn yr un modd, nid yw peidio â symud ymlaen gyda Safon Uwch/UG o reidrwydd yn gysylltiedig â thynnu'n ôl yn gynnar na methiant academaidd. Er eu bod wedi'u cofnodi fel rhai sydd wedi cwblhau Blwyddyn 12 yn llwyddiannus gall rhai myfyrwyr Safon Uwch/UG ddewis peidio â pharhau â'u hastudiaethau Safon Uwch/UG yn ystod Blwyddyn 13. Un o nodau pwysig yr adroddiad hwn oedd mesur maint cymharol y grwpiau hyn. Cafwyd hefyd bod gwahaniaethu rhwng tynnu'n ôl a pheidio â symud ymlaen yn bwysig o ran archwilio deinameg mynediad i AB ymhlith y rhai sy'n pontio i'r cyfeiriad hwnnw.

- 1.6 Seiliwyd y dadansoddiad ar ddwy garfan o ddysgwyr oedd ym Mlwyddyn 11 (eu blwyddyn olaf o addysg orfodol) yn ystod 2011/12 a 2012/13. Bu'r dadansoddiad yn ystyried natur a chwmpas cyfraddau peidio â chwblhau ymhlith dysgwyr mewn lleoliadau Chweched Dosbarth, gan gynnwys y rhai nad oeddent yn astudio Safon Uwch neu UG ym Mlwyddyn 12, lle roedd hynny'n bosibl. Bu'r dadansoddiad yn ystyried cyfraddau tynnu'n ôl yn rhannol neu'n llwyr o'r Chweched Dosbarth ymhlith gwahanol is-grwpiau o fewn y boblogaeth. Defnyddiodd yr astudiaeth y cofnodion 'statws cwblhau' a wnaed gan y Chweched Dosbarth i ganfod a oedd dysgwr wedi cwblhau gweithgaredd dysgu, wedi parhau â'r gweithgaredd hwnnw neu wedi tynnu'n ôl. Mae hyn yn cynrychioli'r tro cyntaf mae cofnodion 'statws cwblhau' wedi cael eu defnyddio i ddadansoddi, ac roedd yn gyfle i archwilio dilysrwydd y cofnodion hyn. Crynhoir y mesurau a ddefnyddiwyd yn yr adroddiad yn Nhabl 1.1.

Ffigur 1.1: Cysyniadu Symud ymlaen a Thynnu'n ôl ym Mlwyddyn 12



Tabl 1.1: Dosbarthiadau tynnu'n ôl a pheidio â symud ymlaen

Dosbarthiad	Disgrifiad
<i>Tynnu'n ôl</i>	
Unrhyw dynnu'n ôl o Safon Uwch	Cofnodwyd fel rhai sydd wedi tynnu'n ôl o unrhyw weithgaredd dysgu Safon Uwch
Tynnu'n ôl o bob Safon Uwch	Cofnodwyd fel rhai sydd wedi tynnu'n ôl o bob gweithgaredd dysgu Safon Uwch
Tynnu'n ôl yn llwyr – dysgwyr Safon Uwch yn unig	Cofnodwyd fel rhai sydd wedi tynnu'n ôl o bob gweithgaredd dysgu Safon Uwch a phob gweithgaredd dysgu arall
Tynnu'n ôl yn llwyr – pob dysgwr	Cofnodwyd fel rhai sydd wedi tynnu'n ôl o bob gweithgaredd dysgu
<i>Peidio â symud ymlaen</i>	
Sefyll arholiadau	Dysgwyr a nodwyd fel rhai oedd yn cyflawni gweithgareddau Safon Uwch/UG ym Mlwyddyn 12 ond sydd heb eu cofnodi ym Mlwyddyn 13
Heb sefyll arholiadau	Dysgwyr na fuont yn sefyll arholiadau ym Mlwyddyn 12 ac a nodwyd fel rhai nad oeddent yn symud ymlaen

1.7 Mae gweddill yr adroddiad hwn wedi'i strwythuro fel a ganlyn:

- Mae Adran 2 yn cyflwyno canfyddiadau allweddol ac argymhellion yr astudiaeth.
- Mae Adran 3 yn disgrifio'r setiau data a'r dulliau a ddefnyddiwyd yn y dadansoddiad hwn.
- Mae Adrannau 4 i 7 yn cyflwyno'r canfyddiadau manwl. Mae Adran 4 yn cynnwys disgrifiad o'r ddwy garfan o ddysgwyr Blwyddyn 11 sy'n darparu sylfaen i'r dadansoddiad, gan roi sylw i niferoedd a nodweddion cymharol y rhai a symudodd i Flwyddyn 12 mewn Chweched Dosbarth.
- Mae Adran 5 yn ystyried yr achosion o dynnu'n ôl o weithgareddau dysgu yn y Chweched Dosbarth cyn eu cwblhau'n llwyddiannus.
- Mae Adran 6 yn edrych ar fater peidio â symud ymlaen gyda Safon Uwch mewn achosion lle na symudodd y dysgwyr ymlaen i Flwyddyn 13 yn y Chweched Dosbarth. Mae'r dadansoddiad yn gwahaniaethu rhwng y dysgwyr hyn yn ôl a fu iddynt sefyll eu harholiadau Blwyddyn 12 neu beidio.
- Mae Adran 7 yn edrych ar achosion y dysgwyr a symudodd o'r Chweched Dosbarth i sefydliadau AB ar ôl tynnu'n ôl o'r Chweched Dosbarth neu beidio â symud ymlaen yno. Mae'r dadansoddiad yn edrych ar amseriad y symud a natur y gweithgareddau dysgu newydd yr oedd dysgwyr yn eu cyflawni.

1.8 O'r cychwyn cyntaf rhaid cydnabod y bydd y rhesymau dros beidio â chwblhau dysgu yn y Chweched Dosbarth yn gymhleth, gan gwmpasu materion megis dysgwr yn dewis cwrs neu sefydliad anghymharus, efallai oherwydd cyngor a chefnogaeth annigonol, neu amrywiaeth cyfyngedig o gyrsiau posibl i ddewis ohonynt, diffyg ymroddiad, caledi ariannol neu gynnydd academiaidd annigonol. Gall fod cysylltiad rhwng y rhesymau a'i gilydd a gallant amrywio o un grŵp o ddysgwyr Chweched Dosbarth i'r nesaf. Ni all y dadansoddiad a gyflwynir yn yr adroddiad hwn ddod i gasgliadau ynghylch y rhesymau gwaelodol pam nad yw dysgwyr yn cwblhau eu hastudiaethau.

2. Canfyddiadau Allweddol

Mae canfyddiadau allweddol yr ymchwil fel a ganlyn:

- Nodwyd rhyw 45 y cant (tua 16,000) o'r 34,000-35,000 o ddysgwyr Blwyddyn 11 fel dysgwyr Chweched Dosbarth Blwyddyn 12 yn y flwyddyn academaidd ganlynol. Er bod dros 90 y cant o'r dysgwyr Chweched Dosbarth hyn yn astudio Safon Uwch, roedd ychydig llai na thraean o'r dysgwyr Safon Uwch hynny hefyd yn cyflawni cymhwyster galwedigaethol. Roedd benywod, dysgwyr a gofnodwyd fel rhai oedd ag anghenion addysgol arbennig (AAA), y rhai oedd yn gymwys i dderbyn prydau ysgol am ddim (FSM) a'r rhai â lefelau is o gyrhaeddiad addysgol, fel ei gilydd, yn llai tebygol o fod wedi mynd i'r Chweched Dosbarth.
- Defnyddiwyd nifer o fesurau i archwilio'r achosion o dynnu'n ôl a pheidio â symud ymlaen (gweler Tabl 1.1). Ymhlith yr holl ddysgwyr Blwyddyn 12, cofnodwyd bod 4 y cant (tua 630 o ddysgwyr) wedi tynnu'n ôl o'u *holl* weithgareddau dysgu yn ystod Blwyddyn 12 (mae'r ffigur hwn yn cynnwys nid yn unig dysgwyr Safon Uwch ond dysgwyr ag unrhyw weithgareddau dysgu a gofnodwyd). Roedd y gyfradd tynnu'n ôl yn is ymhlith dysgwyr Blwyddyn 13, 2 y cant (tua 230 o ddysgwyr). Roedd gwrywod, dysgwyr a gofnodwyd fel rhai oedd ag AAA yn ystod Blwyddyn 11, y rhai oedd yn gymwys i dderbyn Prydau Ysgol am ddim yn ystod Blwyddyn 11 a'r rhai a fu'n mynychu ysgol uwchradd heb ddarpariaeth ôl-orfodol, fel ei gilydd, yn arddangos cyfraddau uwch o dynnu'n ôl o'r Chweched Dosbarth. Fodd bynnag, datgelodd dadansoddiad ystadegol mai cyrhaeddiad TGAU is oedd y ffactor pwysicaf o safbwynt cynyddu risg unigolyn o dynnu'n ôl o'r Chweched Dosbarth. Cafwyd hefyd bod absenoldeb yn ystod Blwyddyn 11, yn arbennig absenoldeb parhaus, yn rhagfynegydd pwysig ar gyfer tynnu'n ôl o'r Chweched Dosbarth. Ni chafwyd bod gwahaniaethau yn y cyfraddau tynnu'n ôl o ran rhywedd, statws AAA a chymhwysedd FSM yn arwyddocaol ar ôl rheoli nodweddion eraill y grwpiau hyn. Fodd bynnag, roedd y dysgwyr hynny a gofnodwyd fel rhai nad oeddent yn rhugl yn y Gymraeg yn fwy tebygol o fod wedi tynnu'n ôl na siaradwyr Cymraeg rhugl, fel yr oedd dysgwyr oedd wedi mynychu ysgolion heb ddarpariaeth Chweched Dosbarth. Roedd rhai pryderon ynghylch ansawdd y data am dynnu'n ôl, oherwydd peth ansicrwydd ynghylch arferion cofnodi Chweched Dosbarth a'r diffyg data hanesyddol i'w defnyddio at ddiben dilysu.

- Dosbarthwyd rhyw 20 y cant (tua 2,600) o'r dysgwyr Safon Uwch/UG Blwyddyn 12 fel rhai nad oeddent yn symud ymlaen, na chawsant eu gweld yn astudio Safon Uwch yn y Chweched Dosbarth yn ystod Blwyddyn 13. Nid oedd y myfyrwyr hyn bob amser yn cael eu cofnodi fel rhai oedd wedi tynnu'n ôl o'u hastudiaethau. Er nad oedd 20 y cant o'r dysgwyr Safon Uwch i'w gweld wedi'u cofnodi ym Mlwyddyn 13, dim ond rhyw 6 y cant (tua 800) o'r dysgwyr Safon Uwch Blwyddyn 12 oedd wedi'u cofnodi fel rhai oedd wedi tynnu'n ôl ym Mlwyddyn 12. Roedd peidio â symud ymlaen ymhlith dysgwyr Safon Uwch/UG *ar ôl cwblhau* Blwyddyn 12, felly, yn fwy cyffredin na bod dysgwyr o'r fath yn tynnu'n ôl *yn ystod* Blwyddyn 12.
- Roedd gwrywod, dysgwyr a gofnodwyd fel rhai oedd ag AAA yn ystod Blwyddyn 11, rhai oedd yn gymwys i dderbyn FSM yn ystod Blwyddyn 11, dysgwyr â lefelau is o gyrhaeddiad ar lefel TGAU neu gyfatebol, rhai oedd â lefelau uchel o absenoldeb ym Mlwyddyn 11 a rhai oedd wedi mynychu ysgol uwchradd heb ddarpariaeth ôl-orfodol, fel ei gilydd yn arddangos cyfraddau uwch o beidio â symud ymlaen gyda Safon Uwch. Gwelwyd mai lefelau isel o gyrhaeddiad addysgol adeg TGAU oedd y ffactor pwysicaf o ran cyfrannu at debygolrwydd uwch peidio â symud ymlaen ymhlith myfyrwyr Safon Uwch rhwng Blwyddyn 12 a Blwyddyn 13. Fodd bynnag, yn wahanol i dynnu'n ôl yn ystod y flwyddyn, roedd gwrywod a rhai oedd yn gymwys i dderbyn FSM yn ystod Blwyddyn 11 yn llai tebygol o barhau â Safon Uwch ym Mlwyddyn 13 o gymryd lefel cyrhaeddiad i ystyriaeth. Er enghraifft, roedd dysgwr gwryw, beth bynnag oedd ei ganlyniadau TGAU, yn fwy tebygol o beidio â symud ymlaen o Safon UG ym Mlwyddyn 12 i Safon Uwch ym Mlwyddyn 13.
- Ymhlith y dysgwyr Safon Uwch nad oeddent yn symud ymlaen, nodwyd bod rhyw 50 y cant (tua 1,300) wedi mynychu sefydliad AB yn ystod yr un flwyddyn neu'r flwyddyn ddilynol. Roedd y rheiny oedd yn tynnu'n ôl o'r Chweched Dosbarth yn ystod Blwyddyn 12 yn symud i AB yn gynt na'r dysgwyr Safon Uwch/UG nad oeddent yn symud ymlaen. Roedd bron 40 y cant o'r dysgwyr nad oeddent yn symud ymlaen a nodwyd fel rhai a symudodd i sefydliad AB ym Mlwyddyn 12 yn cyflawni eu holl weithgareddau dysgu o dan Lefel 3 yn eu sefydliadau AB. Roedd y ffigurau hyn ryw 10 y cant yn uwch yn achos dysgwyr oedd wedi tynnu'n ôl o'r Chweched Dosbarth yn ystod y flwyddyn, ond yn is yn achos dysgwyr a adawodd y chweched dosbarth na fuont yn cychwyn ar eu hastudiaethau AB tan Flwyddyn 13.
- Ymhlith y dysgwyr Safon Uwch/UG nad oeddent yn symud ymlaen, roedd symud i AB wedi hynny yn llai tebygol o ddigwydd ymhlith y rhai y cofnodwyd bod ganddynt

AAA, y rhai a fu gynt yn gymwys i dderbyn FSM ym Mlwyddyn 11, y rhai â sgoriau pwyntiau is ar gyfer TGAU neu gymwysterau cyfatebol, a'r rhai â chyfraddau absenoldeb uwch. O ran y math o ysgol, roedd dysgwyr nad oeddent yn symud ymlaen a fu'n mynychu ysgol â darpariaeth Chweched Dosbarth ym Mlwyddyn 11 yn llai tebygol o drosglwyddo i AB na'r dysgwyr hynny oedd wedi mynychu ysgol heb ddarpariaeth Chweched Dosbarth.

- Roedd dysgwyr oedd heb symud ymlaen yn y Chweched Dosbarth y cofnodwyd eu bod yn rhugl yn y Gymraeg yn fwy tebygol o drosglwyddo i AB na'r rhai oedd yn methu siarad Cymraeg, a rhywfaint yn fwy tebygol na'r rhai oedd yn medru siarad peth Cymraeg.
- Dengys y canfyddiadau allweddol fod rhoi'r gorau i'w rhaglenni astudio Safon Uwch/UG, a rhoi'r gorau i astudiaethau Chweched Dosbarth yn llwyr, yn llwybrau aflonyddu oedd yn effeithio ar nifer sylweddol o fyfyrwyr ledled Cymru. Er bod rhai dysgwyr o bosibl wedi pontio o'r Chweched Dosbarth mewn modd llyfn a/neu wedi'i gynllunio, mae'n debygol bod eraill wedi newid cyfeiriad oherwydd nad oedd y pynciau neu'r sefydliad a ddewiswyd, y lefel yr ymgeisiwyd amdani, neu ryw benderfyniad arall a wnaed ar ddiwedd Blwyddyn 11, gystal ag y gallasai fod. Er y bydd rhoi'r gorau i'r Chweched Dosbarth er lles y myfyrwyr hyn yn y pen draw o bosib, yn achos llawer bydd costau economaidd, emosiynol a chymdeithasol wedi bod yn gysylltiedig â phenderfyniadau o'r fath.
- Mae'r astudiaeth hon wedi datgelu nodweddion sy'n gwneud rhoi'r gorau i astudiaethau yn fwy tebygol. Mae arwyddocâd lefelau is o gyrhaeddiad academiaidd fel rhagfynegydd peidio â chwblhau yn amlygu pwysigrwydd sicrhau bod myfyrwyr yn cychwyn ar raglenni dysgu sy'n gymesur â'u galluoedd academiaidd. Fodd bynnag mae'r tebygolrwydd uwch y bydd dysgwyr a fu'n mynychu Chweched Dosbarth nad oedd yn gysylltiedig â'u hysgol yn rhoi'r gorau i'w hastudiaethau hefyd yn amlygu pwysigrwydd posibl y gefnogaeth ychwanegol y gallai fod ar rai myfyrwyr ei hangen i'w helpu i gynnal eu cyfranogiad.

Argymhellion

- Mae cadernid dadansoddiad yr astudiaeth hon yn amlwg yn dibynnu ar gywirdeb cofnodi statws y dysgwyr yn y data gweinyddol. Lle bu modd, rydym wedi ceisio archwilio cysondeb y data hyn. Fodd bynnag, **dylid ymchwilio i gysondeb trefniadau Chweched Dosbarth ar gyfer cofnodi statws cwblhau dysgwyr Blwyddyn 12, a lle deuir o hyd i anghysondebau, dylid ymdrin â hwy.** Mae hyn yn arbennig o bwysig os yw'r data i gael eu defnyddio i gymharu ysgolion neu Awdurdodau Lleol.
- Er gwaethaf pryderon ynghylch ansawdd y data, ymddengys bod llawer o ganfyddiadau'r adroddiad yn reddfodl, gan fod nodweddion megis lefelau cyrhaeddiad isel adeg TGAU neu lefelau uchel o absenoldeb yn ystod Blwyddyn 11 yn gysylltiedig â chyfraddau uwch o dynnu'n ôl a methu â symud ymlaen yn y Chweched Dosbarth. Mae'r astudiaeth hon wedi llwyddo i ganfod a mesur y ffenomena hyn, ond heb archwilio'u hachosion. I'r perwyl hwn, **dylid gwneud gwaith ymchwil pellach gyda dysgwyr i ymchwilio i'r amgylchiadau a'r dylanwadau sy'n gysylltiedig ag a ydynt yn tynnu'n ôl, yn methu â chwblhau neu'n peidio â symud ymlaen yn y Chweched Dosbarth a'u cyfranogiad mewn cyrsiau Addysg Bellach neu lwybrau eraill.** Mae'n annhebygol y bydd arolygon gwirfoddol o'r cyfryw grwpiau o ddysgwyr yn arwain at gyfraddau ymateb da. Gallai'r ymatebion i arolygon o'r fth fod yn destun gwyrriad ymateb hefyd, gan greu anhawster llunio casgliadau clir ynghylch rhesymau gwaelodol tynnu'n ôl. Byddem felly yn argymhell rhaglen o ymchwil ansoddol gyda nifer o grwpiau gwahanol, yn cynnwys: dysgwyr, tiwtoriaid, staff Chweched Dosbarth eraill, staff Blwyddyn 11 sy'n gyfrifol am roi arweiniad, ymgynghorwyr gyrfaoedd a rhieni, er mwyn ymchwilio i'r rhesymau cymhleth dros dynnu'n ôl o'r Chweched Dosbarth. Byddai'n bwysig deall yr ystod o ddarpariaeth leol sydd ar gael ac effaith hynny ar benderfyniadau dysgwyr.
- Mae hefyd bosibiliadau pellach o ran dadansoddiad ystadegol a allai helpu i fwrw goleuni pellach ar y materion hyn trwy gysylltu data. **Gallai cysylltu'r data â ffynonellau gwybodaeth eraill ynghylch dysgwyr Cymru wella ein dealltwriaeth ymhellach ynghylch penderfynyddion tynnu'n ôl â methu â chwblhau astudiaethau yn y Chweched Dosbarth.** Er enghraifft, byddai cysylltiadau â data Cyfrifiad yn darparu dealltwriaeth fanylach o lawer o gefndir sosio-economaidd y dysgwyr dan sylw na'r hyn sy'n ddealliedig o'u statws FSM.

3. Methodoleg

Trosolwg o'r Data

- 3.1 Defnyddiodd y dadansoddiad gronfa ddata gysylltiedig o gofnodion ysgol a dysgwyr y rhai oedd yn mynychu addysg ôl-orfodol, wedi'i seilio ar dair cyfres ddata weinyddol gysylltiedig: y Gronfa Ddata Genedlaethol o Ddisgyblion (NPD) Cymru (yn cynnwys data Cyfrifiad Blynyddol Ysgolion ar Lefel y Disgybl (PLASC)), a data cyrhaeddiad o Gronfa Ddata Arholiadau Cymru (WED)); y casgliad ôl-16; a Chofnod Dysgu Gydol Oes Cymru (LLWR). Mae'r NPD (sy'n cwmpasu PLASC) yn darparu gwybodaeth ddemograffig a data cyrhaeddiad ar gyfer disgyblion mewn addysg orfodol yn y sector a gynhelir¹⁰. Mae'r casgliad ôl-16 yn darparu gwybodaeth ynghylch y gweithgareddau dysgu a ddilynwyd gan ddisgyblion Blwyddyn 12 a Blwyddyn 13 oedd yn mynychu ysgolion uwchradd neu ysgolion canol a gynhelir sydd â darpariaeth o'r fath¹¹. Mae'r LLWR yn cynnwys cofnodion dysgwr, rhaglen, gweithgaredd a dyfarniad unigol ar gyfer pobl sydd wedi cofrestru mewn sefydliadau addysg ôl-orfodol (heb gynnwys chweched dosbarth ysgolion neu addysg uwch)¹².
- 3.2 Yn y dadansoddiad isod, defnyddiwyd data NPD dysgwyr Blwyddyn 11, data'r casgliad ôl-16 ar gyfer dysgwyr ym Mlynnyddoedd 12 a 13 yn y Chweched Dosbarth a data LLWR ar gyfer dysgwyr mewn sefydliadau addysg bellach i greu cronfa ddata i archwilio llwybrau dysgwyr. Craidd y gronfa ddata oedd dilyn llwybrau addysgol dwy garfan o bobl ifanc oedd ym Mlynnyddyn 11 (y flwyddyn orfodol olaf yn yr ysgol, y cyfeirir ati fel Cyfnod Allweddol 4) yn ystod 2011/2012 (y cyfeirir ati o hyn allan fel Carfan 1) a 2012/13 (y cyfeirir ati o hyn allan fel Carfan 2).
- 3.3 Ar ôl iddynt gwblhau eu haddysg orfodol, nododd y dadansoddiad y dysgwyr hynny yn yr NPD a arhosodd yn y Chweched Dosbarth drwy baru eu cofnodion Blwyddyn 11 â'r rhai a gadwyd ynghylch dysgwyr Blwyddyn 12 yn ystod y flwyddyn ddilynol. Prif nod yr ymchwil oedd archwilio cyfraddau tynnu'n ôl o'r Chweched Dosbarth, ac ar yr un pryd nodi'r dysgwyr hynny oedd yn gadael y Chweched Dosbarth, ond yna'n cychwyn ar raglen ddysgu mewn sefydliad AB. Cysylltwyd y data Chweched Dosbarth o'r NPD a'r casgliad ôl-16 a'r data AB yn yr LLWR trwy baru manylion personol y dysgwyr (gan gynnwys nodweddion adnabod megis enw, dyddiad geni, cyfeiriad ac ati). Ar ôl cwblhau'r ymarferiad cysylltu, dilewyd yr holl nodweddion

¹⁰ <http://gov.wales/topics/educationandskills/schoolshome/schooldata/ims/datacollections/pupillevelannualschoolcensus/?lang=cy>

¹¹ <http://gov.wales/topics/educationandskills/schoolshome/schooldata/ims/datacollections/post-16-data-collection/?lang=cy>

¹² <http://gov.wales/topics/educationandskills/learningproviders/datacollection/?lang=cy>

adnabod personol o'r gronfa ddata a gysylltwyd i gynnal cyfrinachedd y dysgwyr, a chynhaliwyd y gwaith dadansoddi dilynol ar gyfres ddata ddiennw. Ceir manylion y cysylltiadau yn Atodiad 1: Atodiad Technegol.

- 3.4 Mae strwythur cymhleth i'r cronfeydd data hyn. Yn y Chweched Dosbarth, mae dysgwyr yn bennaf yn astudio ar gyfer cymwysterau Lefel 3, y mae mwyafrif ohonynt yn rhai Safon Uwch/UG. Serch hynny, hyd yn oed mewn amgylchedd Chweched Dosbarth, datgelodd y dadansoddiad fod llawer o ddysgwyr hefyd yn dilyn gweithgareddau galwedigaethol megis BTEC. Grŵp arall ymhlith y rhai oedd yn mynychu'r Chweched Dosbarth oedd y rhai oedd yn astudio ar gyfer TGAU. Mae cymhlethdod y data'n cynyddu ymhellach yn yr LLWR, lle gall unigolion gael eu cofrestru mewn nifer o raglenni dysgu gyda nifer o ddarparwyr dysgu. Mae'r rhaglenni dysgu eu hunain yn cynnwys gweithgareddau dysgu lluosog. Er y bydd y rhaglen ddysgu'n gysylltiedig ag amcan dysgu yn y pen draw (e.e. dyfarnu Diploma BTEC Lefel 3), gellir ymgymryd â'r gweithgareddau sy'n rhan o'r rhaglen honno ar amrywiaeth o lefelau, ac yn aml bydd gweithgareddau sy'n gysylltiedig ag amrywiol lefelau cyrhaeddiad yn cael eu dilyn ar yr un pryd. Er enghraifft, efallai mai Diploma BTEC fydd prif nod cymhwyster dysgwr, ond y bydd hefyd yn ailsefyll pynciau TGAU, yn astudio ar gyfer cymwysterau Sgiliau Hanfodol, Bagloriaeth Cymru a/neu weithgareddau eraill atodol er mwyn cynnal y dysgu a'r dilyniant. Nid yw trefn gronolegol Gweithgareddau Dysgu bob amser yn cyfateb i ddilyniant twt yn lefel y gweithgaredd sy'n destun yr astudiaethau. Datblygwyd amrywiaeth o ddulliau, felly, i drin y cronfeydd data hyn mewn modd oedd yn caniatáu eu dadansoddi'n hwylus drwy ddefnyddio unigolion yn uned arsylwi.

Dull Gweithredu Dadansoddol

- 3.5 Mae'r dadansoddiad a gyflwynir yn yr adroddiad hwn wedi'i seilio i raddau helaeth ar ddadansoddiad disgrifiadol o gynnwys y cronfeydd data cysylltiedig a ddisgrifiwyd uchod. O ran y mesurau deilliant allweddol o ddiddordeb, nododd y dadansoddiad y canlynol yn benodol:
- Nifer a chanran y dysgwyr a gofnodwyd gan Chweched Dosbarth fel rhai oedd wedi **tynnu'n ôl** o'r Chweched Dosbarth yn ystod blwyddyn academiaidd, gan wahaniaethu rhwng tynnu'n ôl yn ystod Blwyddyn 12 a Blwyddyn 13;

- Nifer a chanran y dysgwyr Safon Uwch **nad oeddent yn symud ymlaen** a welwyd yn mynychu'r Chweched Dosbarth yn ystod Blwyddyn 12, ond nad oeddent yn parhau â'u hastudiaethau Safon Uwch ym Mlwyddyn 13.
- Cyfran y dysgwyr a nodwyd uchod a gofnodwyd fel rhai oedd yn mynychu sefydliad AB, naill ai yn ystod neu wedi Blwyddyn 12, a natur y gweithgareddau dysgu newydd sydd ar waith, o'u cymharu â'r rhai a ddilynwyd yn y Chweched Dosbarth.

Oddi mewn i'r dosbarthiadau hyn, edrychwyd ar sawl amrywiad ar dynnu'n ôl a pheidio â symud ymlaen, a cheir manylion y rhain yn Nhabl 1.1.

- 3.6 Mae'r adroddiad yn cyflwyno'r amcangyfrifon disgrifiadol hyn ar lefel Cymru gyfan a hefyd ar wahân ar gyfer gwahanol is-grwpiau yn y boblogaeth ddysgwyr, a fesurwyd wrth iddynt fynychu eu blwyddyn olaf o addysg orfodol. Cyflwynwyd canlyniadau hefyd ar gyfer Awdurdodau Lleol unigol. Mae'r adroddiad hefyd yn cyflwyno canlyniadau dadansoddiadau ystadegol ag amrywiol newidynnau, oedd yn medru pennu 'cyfraniad' gwahanol pob darn o wybodaeth am ddysgwr i'r patrwm tynnu'n ôl a pheidio â chwblhau a welwyd. Mae'r dadansoddiad yn darparu peth dealltwriaeth o'r gyfatebiaeth rhwng gwahanol briodweddau dysgwyr a pheidio â symud ymlaen, ac mae'n darparu tystiolaeth o'r cysylltiad, er nad yw'n darparu tystiolaeth ynghylch yr achos.

4. Olrhain Cyfranogiad yn y Chweched Dosbarth

Cyfranogiad yn y Chweched Dosbarth

- 4.1 Mae Cronfa Ddata Genedlaethol Disgyblion (NPD) Cymru (gan gynnwys data Cyfrifiad Blynyddol Ysgolion ar Lefel y Disgybl (PLASC)) yn cynnwys gwybodaeth ddemograffig ynghylch y dysgwyr yn y sampl; er enghraifft, dyddiad geni, rhywedd, ethnigrwydd, statws Prydau Ysgol am ddim (FSM), Anghenion Addysgol Arbennig (AAA), ymhlith nodweddion eraill, yn ogystal â chofnodion ynghylch cyrhaeddiad pobl ifanc yn yr ysgol a pha ysgol y buont yn ei mynychu. Cymerwyd yr wybodaeth ddemograffig hon a ddefnyddir yn yr adroddiad o gofnodion dysgwyr ym Mlwyddyn 11. Dengys Tabl 4.1 fod tua 34,000 a 35,000 o ddysgwyr yng ngharffannau Blwyddyn 11 2011 a 2012 yn eu tro¹³. Yn nodweddiadol, mae'r dysgwyr hynny sy'n aros ymlaen mewn ysgol uwchradd sy'n cynnwys Chweched Dosbarth yn cofrestru ar raglen astudio sy'n parhau am ddwy flynedd, y cyfeirir atynt fel Blwyddyn 12 (y Chweched Isaf) a Blwyddyn 13 (y Chweched Uchaf).
- 4.2 O ran niferoedd y dysgwyr sy'n symud ymlaen i'r Chweched Dosbarth, ymhlith y ddwy garfan o ddysgwyr Blwyddyn 11, nodwyd bod rhyw 15,000 o ddysgwyr yn mynychu'r Chweched Dosbarth fel dysgwyr Blwyddyn 12 yn ystod y flwyddyn academaidd ddilynol. Mae hyn yn cynrychioli tua 45 y cant o'r carffannau Blwyddyn 11. O'r cychwyn, mae ein dadansoddiad yn fwriadol yn anwybyddu'r dysgwyr hynny yn y Chweched Dosbarth na ellir eu hadnabod ymhlith y ddwy garfan o ddysgwyr Blwyddyn 11. Y rheswm am hynny oedd oherwydd nad oedd gwybodaeth gefndir ar gael ynghylch y dysgwyr hynny i'n helpu i roi eu cyfranogiad mewn addysg ôl-orfodol yn ei gyd-destun na nodi patrymau wrth iddynt symud ymlaen wedi hynny. Gall sefyllfaoedd o'r fath godi os bu i faterion ansawdd data atal paru cywir, neu os bu'r dysgwyr oedd yn mynychu Chweched Dosbarth gynt yn mynychu ysgolion nas cynhelir, neu os buont yn flaenorol yn mynychu ysgolion yn Lloegr neu mewn mannau eraill, a fyddai'n golygu na fyddent yn bresennol ar ffurf dysgwyr Blwyddyn

¹³ Mae ein hamcangyfrifon ar gyfer carfan Blwyddyn 11 yn amrywio rhywfaint o'r ffigurau a gyhoeddwyd ar wefan StatsCymru. <https://statscymru.llyw.cymru/Catalogue/Education-and-Skills/Schools-and-Teachers/Schools-Census/Pupil-Level-Annual-School-Census/Pupils/pupils-by-localauthorityregion-yeargroup>. Yr amcangyfrifon swyddogol ynghylch maint Blwyddyn 11 yn ystod 2011/12 a 2012/13 yw 34,214 a 35,443 yn eu tro. Dylid nodi mai ystadegau ymchwil yw'r ystadegau yn yr adroddiad hwn, ac na fyddant yn cyfateb i amcangyfrifon a gyhoeddwyd. Mae hynny o ganlyniad i nifer o ffactorau, ond yn bennaf oherwydd bod rhai cofnodion wedi'u clirio, er mwyn paratoi ar gyfer cyfuno â data ôl-16 ac LLWR wedi hynny. Mae ffigurau carffannau Blwyddyn 12 a Blwyddyn 13 hefyd yn wahanol i rai StatsWales yn yr ystyr eu bod yn cyfeirio at ddysgwyr a barwyd o'n carffannau Blwyddyn 11 cychwynnol yn unig.

11 yn NPD Cymru¹⁴. Mae disgyblion o'r fath yn cyfrif am ryw un y cant o'r dysgwyr Blwyddyn 12 yn y casgliad data ôl-16.

Tabl 4.1: Cyfranogiad yn y Chweched Dosbarth ymhlith Carfannau Blwyddyn 11

<i>Nifer y Dysgwyr</i>	NPD	Casgliad data ôl-16	
Carfan 1: 2011/12-2013/14	2011/12	2012/13	2013/14
	Bl. 11	Bl. 12	Bl. 13
Poblogaeth gyfan	33,867	16,412	10,485
Nodwyd yn yr NPD a'r Casgliad ôl-16	Amh.	14,968	9,814
Carfan 2: 2012/13-2014/15	2012/13	2013/14	2014/15
	Bl. 11	Bl. 12	Bl. 13
Poblogaeth gyfan	35,052	16,389	10,847
Nodwyd yn yr NPD a'r Casgliad ôl-16	Amh.	15,795	10,614

Ffynhonnell: NPD, Casgliad ôl-16 a PLASC mis Ionawr.

4.3 Mae nifer y dysgwyr Blwyddyn 12 a nodwyd fel rhai oedd yn mynychu Chweched Dosbarth ac a aeth ymlaen i Flwyddyn 13 yn ystod y flwyddyn academaidd ddilynol yn gostwng i ryw 10,000 o ddysgwyr, sy'n cyfateb i ryw 30 y cant o garfannau gwreiddiol Blwyddyn 11. Er bod modd egluro peth o'r gostyngiad ym maint y boblogaeth ddysgwyr rhwng Blwyddyn 12 a Blwyddyn 13 yn sgîl dysgwyr yn tynnu'n ôl cyn cwblhau eu cymwysterau, dylid nodi hefyd y gall llawer o ddysgwyr fod yn ymwneud â gweithgareddau y disgwylir iddynt barhau am hyd at flwyddyn yn unig. Er bod dysgwyr Chweched Dosbarth yn cofrestru'n bennaf er mwyn astudio Safon Uwch/UG a chymwysterau cyfatebol dros gyfnod o ddwy flynedd, mae'n bosibl bod llawer ohonynt hefyd yn ymwneud â gweithgareddau megis cymwysterau un flwyddyn cydnabyddedig (BTEC fel arfer). Mae'n bosibl bod dysgwyr eraill yn mynd i'r Chweched Dosbarth dim ond er mwyn ailsefyll arholiadau TGAU. Crynhoir gweithgareddau dysgwyr Chweched Dosbarth yn Nhabl 4.2¹⁵. Datgelodd dadansoddiad o'r data ôl-16 yr ystod gymhleth o weithgareddau roedd dysgwyr Chweched Dosbarth yn ymwneud â nhw. Er bod bron 90 y cant ohonynt yn astudio ar gyfer o leiaf un Safon Uwch/UG, mae rhyw 1 o bob 4 hefyd yn dilyn cymwysterau galwedigaethol. Mae dros 10 y cant o'r dysgwyr Chweched Dosbarth hefyd wedi cofrestru ar gyfer TGAU.

¹⁴ Disgrifir nifer y dysgwyr sydd heb eu nodi yn yr NPD yn yr Atodiad Technegol.

¹⁵ Dylid nodi bod y drefn ôl-16 o gasglu wedi cael ei hailgyflwyno o 2013/14, a hynny ar sail casgliad blwyddyn gyfan yn hytrach na chasgliad dechrau blwyddyn, ac felly gallai fod anawsterau cwmpasu yn achos rhai gweithgareddau. Gall rhai o'r gwahaniaethau mewn gweithgareddau a welwyd rhwng y carfannau, felly, fod yn codi oherwydd newidiadau yn amseru'r gwaith o gasglu'r data.

Tabl 4.2: Cyfran y Dysgwyr Chweched Dosbarth yn ôl y Math o Weithgaredd Dysgu

Canrannau a niferoedd	Carfan 1		Carfan 2	
	Bl. 12	Bl. 13	Bl. 12	Bl. 13
Pob Gweithgaredd*				
Safon Uwch	86.2 12,902	93.0 9,127	83.3 13,157	94.7 10,051
Galwedigaethol	24.5 3,667	20.3 1,992	26.6 4,201	23.4 2,484
TGAU	11.5 1,721	2.9 285	12.3 1,943	0.9 96
Crynodeb Gweithgaredd				
Safon Uwch yn unig	69.5 10,403	79.1 7,763	64.5 10,188	75.3 7,792
Safon Uwch a Galwedigaethol	16.7 2,500	14.5 1,423	18.8 2,969	17.3 1,836
Galwedigaethol yn unig	7.8 1,168	5.6 550	7.8 1,232	6.3 669
Gweithgareddau Eraill heb gynnwys Safon Uwch a Galwedigaethol	6.0 898	0.8 79	8.9 1,406	1.1 117
Cyfanswm	100	100	100	100
Sampl (nifer y dysgwyr)	14,968	9,814	15,795	10,614

Ffynhonnell: Casgliad data ôl-16

Nodiadau: * Grwpiau anghyfyngedig – gall y cyfanswm fod yn fwy na 100 y cant

Mae'r panel gwaelod yn ceisio crynhoi'r wybodaeth hon er mwyn canfod dysgwyr sydd wrthi'n cyflawni cymwysterau academaidd, cymwysterau galwedigaethol cydnabyddedig, neu'r ddau fath o gymhwyster. Mae'r dosbarthiad hwn yn fwriadol yn gwahanu gweithgareddau Safon Uwch a Galwedigaethol oddi wrth weithgareddau 'eraill'¹⁶ megis Sgiliau Allweddol a TGAU, gan greu gwahanol gategoriâu er mwyn nodi natur y 'prif' weithgaredd sydd ar waith. Gwelir bod tua 17-19 y cant o'r dysgwyr Chweched Dosbarth, o blith y dysgwyr Blwyddyn 12, yn astudio Safon Uwch ochr yn ochr â chymhwyster galwedigaethol. Ymhlith y dysgwyr

¹⁶ Mae 'Arall' yn cynnwys pob categori arall yn y dosbarthiad 'cyfeirnod gweithgaredd' a geir yn y set ddata. Mae hyn yn cynnwys sgiliau allweddol, gweithgareddau eraill (gan gynnwys Bagloriaeth Cymru), gweithgareddau heb eu hachredu a gweithgareddau anhysbys neu seiliedig ar waith.

Blwyddyn 12, gwelwyd bod rhyw 8 y cant o'r dysgwyr wedi cyflawni cymwysterau galwedigaethol yn absenoldeb unrhyw bynciau Safon Uwch/UG.

- 4.4 Mae Tabl 4.2 hefyd yn dangos sut mae natur gweithgareddau'r dysgwyr Chweched Dosbarth yn amrywio rhwng Blwyddyn 12 a Blwyddyn 13. Mae cyfran y dysgwyr sy'n astudio Safon Uwch ym Mlwyddyn 13 yn codi i bron 95 y cant, gan adlewyrchu'r ffaith bod y dysgwyr hynny a welwyd yn ystod Blwyddyn 12 yn unig yn fwy tebygol o fod yn astudio cymwysterau galwedigaethol, eraill, neu o bosibl rai un flwyddyn. Yn yr un modd, cododd cyfran y dysgwyr oedd yn astudio Safon Uwch fel prif weithgaredd i fwy na 75 y cant ym Mlwyddyn 13, a hynny yn y ddwy garfan. Mae'r arsylwadau hyn yn bwysig er mwyn deall nodweddion cymharol dysgwyr Blwyddyn 12 a Blwyddyn 13.

Nodweddion Dysgwyr Chweched Dosbarth

- 4.5 Er mwyn deall a oedd y nodweddion penodol yn gysylltiedig â symud ymlaen a pheidio â symud ymlaen i'r Chweched Dosbarth a chyfraddau cadw dysgwyr Chweched Dosbarth wedi hynny, mae'r adran hon yn ystyried nifer o briodweddau unigol a gofnodwyd yn y data NPD. Mae Tabl 4.3 yn cyflwyno gwybodaeth ynghylch nodweddion y ddwy garfan fel y'u cofnodwyd ym Mlwyddyn 11 yn yr NPD. Mae colofn gyntaf y ddwy garfan yn darparu gwybodaeth ynghylch y garfan gyfan o ddysgwyr Blwyddyn 11, p'un a aethant ymlaen i addysg ôl-orfodol neu beidio. Fel y disgwyliid, gwelir bod y rhaniad rhwng bechgyn a merched yn gymharol gyfartal. Roedd y dysgwyr hynny a nodwyd fel rhai ag Anghenion Addysgol Arbennig (AAA) yn cyfrif am ryw 1 o bob 5 dysgwr ar draws y ddwy garfan, a dosbarthiad y mwyafrif oedd 'Gweithredu Ysgol'¹⁷. Roedd tua 15 y cant o'r disgyblion Blwyddyn 11 yn gallu hawlio prydau ysgol am ddim (FSM). Cyfran y dysgwyr Blwyddyn 11 sy'n medru'r Gymraeg yn rhugl yw rhyw 16 y cant yn achos y ddwy garfan¹⁸. Mae'r ffigur yma'n codi'n uwch na 20 y cant yn achos y rhai sy'n symud ymlaen i'r Chweched Dosbarth.

¹⁷ Mae tri chategori o ymyrraeth y gellir eu darparu ar gyfer rhai sydd wedi'u cofnodi ag AAA: 'Gweithredu Ysgol', lle mae cefnogaeth ychwanegol yn cael ei darparu gan yr ysgolion; 'Gweithredu Ysgol a Mwy', lle mae cefnogaeth ychwanegol yn cael ei darparu gan yr ysgol, ynghyd â chyfraniad gan asiantaethau allanol; a 'Datganiad', lle mae datganiad AAA gan awdurdod lleol yn darparu hawl gyfreithiol i dderbyn pecyn penodol o gefnogaeth. Mae rhagor o wybodaeth yn yr adroddiad canlynol: <http://learning.gov.wales/docs/learningwales/publications/131128-guidance-for-ims-cy.pdf>

¹⁸ Yn y lle cyntaf, dylai ysgolion holi'r rhiant (neu'r disgybl os yw'n 12 oed neu'n hŷn, gyda gwybodaeth a chefnogaeth y rhieni) i bennu lefel rhuglder yn y Gymraeg. Os na cheir ymateb, dylid cyflwyno cais diilynol. Rhaid cofnodi unrhyw ddata a ddarperir gan y rhiant neu'r disgybl yn gywir, hyd yn oed os nad yw'r ysgol yn cytuno â'r data. Lle na cheir ymateb gan y rhiant neu'r disgybl ar ôl eu hatgoffa, gall yr ysgol ddewis y categori y mae'n barnu sy'n fwyaf addas ar gyfer y disgybl. Yna mae rhaid i'r ysgol geisio cadarnhau'r dewis hwn gyda'r rhiant neu'r disgybl. Rhaid cofnodi ffynhonnell y data ar y ffurflen PLASC. Dylid gwirio cywirdeb pob eitem data personol o leiaf unwaith y flwyddyn.

- 4.6 Cyflwynir dau fesur ar gyfer absenoldeb. Roedd y mesur cyntaf yn ystyried diwrnodau o absenoldeb, sy'n cyfeirio at yr amser pan oedd dysgwyr yn absennol o'r ysgol, fel cyfran o'r sesiynau hanner diwrnod. Os oedd dysgwyr yn absennol yn ystod o leiaf 20 y cant o'r sesiynau hanner diwrnod yn ystod y flwyddyn ysgol, cyfeirir at hynny fel absenoldeb parhaus¹⁹. Gwelir bod rhyw 1 o bob 10 dysgwr yn y ddwy garfan hon wedi'u dosbarthu fel rhai oedd yn absennol yn barhaus yn ystod eu cyfnod ym Mlwyddyn 11, ac roedd y lefelau absenoldeb yn uwch yng Ngharfan 1 (11 y cant) nag yng Ngharfan 2 (9 y cant). Mae'r canfyddiad hwn yn cyfateb i dueddiadau tymor hir ar i lawr yn lefelau absenoldeb²⁰. Cyflwynir ffigurau hefyd ar gyfran y dysgwyr a fu'n absennol o leiaf unwaith heb ganiatâd yn ystod y flwyddyn ysgol (hynny yw absenoldeb heb ganiatâd athro neu gynrychiolydd awdurdodedig arall o'r ysgol)²¹. Gwelir bod 42 y cant o'r dysgwyr Blwyddyn 11 o Garfan 1 wedi'u cofnodi fel rhai oedd ag o leiaf un absenoldeb heb ei esbonio neu ei gyfiawnhau yn ystod y flwyddyn academaidd. Unwaith eto, mae'r ffigur hwn yn gostwng yng Ngharfan 2 (38 y cant).
- 4.7 Yn olaf, mae Tabl 4.3 yn darparu gwybodaeth ynghylch cyrhaeddiad TGAU dysgwyr, wedi'i fynegi yn nhermau pwyntiau TGAU wedi'u capio, sy'n cyfeirio at yr wyth TGAU gorau a gyflawnwyd gan ddysgwyr, ac sy'n ffurfio elfen bwysig o'r ystadegau arholiad a gyhoeddir gan Lywodraeth Cymru^{22 23}. Gwelir bod tua 18 y cant o'r dysgwyr wedi cyflawni mwy na 400 o bwyntiau wedi'u capio. Yn 2006/07, cyflwynwyd trothwy cynhwysol Lefel 2 yn brif ddangosydd ar gyfer disgyblion 15 oed. (Diffinnir hyn fel swm o gymwysterau Lefel 2 sy'n cyfateb i 5 TGAU gradd A*-C, gan gynnwys Cymraeg neu Saesneg Iaith Gyntaf a Mathemateg²⁴.) Ar draws y ddwy garfan o ddysgwyr Blwyddyn 11, gwelir bod rhyw hanner wedi'u cofnodi fel rhai oedd wedi cyrraedd y trothwy Lefel 2 yng Nghyfnod Allweddol 4. (Mae'r mesur cyrhaeddiad hwn wedi parhau i godi ymhlith carfannau dilynol, ac mae'r amcangyfrifon diweddaraf yn nodi bod 60 y cant o'r dysgwyr Blwyddyn 11 yn 2015/16 wedi cyrraedd y trothwy hwn²⁵.)
- 4.8 Dengys gweddill colofnau Tabl 4.3 nodweddion y dysgwyr hynny o'r ddwy garfan a fu'n mynychu Chweched Dosbarth yn y blynyddoedd yn union wedi iddynt orffen eu

¹⁹ <http://gov.wales/statistics-and-research/absenteeism-pupil-characteristics/?lang=cy>

²⁰ <https://statscymru.llyw.cymru/Catalogue/Education-and-Skills/Schools-and-Teachers/Absenteeism/absenteeismbypupilssofcompulsoryschoolageinsecondaryschools-by-schooltype-year>

²¹ Gweler <http://wales.gov.uk/docs/statistics/2011/111214sdr2312011en.pdf>

²² Datganiad ystadegol ar gyfer canlyniadau arholiadau, gweler <http://wales.gov.uk/statistics-and-research/examination-results/?lang=cy>

²³ Disgrifiad o ddeiliant y sgôr pwyntiau wedi'u capio, gweler <http://gov.wales/docs/statistics/2010/101130calculationcy.pdf>

²⁴ Gweler: <http://gov.wales/docs/statistics/2016/160721-key-stage-4-performance-measures-changes-comparability-cy.pdf>

²⁵ <http://gov.wales/docs/statistics/2016/161012-examination-results-2015-16-provisional-cy.pdf>

haddysg orfodol. Dengys Tabl 4.3 fod benywod, dysgwyr a gofnodwyd fel rhai ag AAA, rhai oedd yn gymwys i dderbyn Prydau Ysgol am ddim a rhai â lefelau cyrhaeddiad addysgol is yng Nghyfnod Allweddol 4, fel ei gilydd, yn llai tebygol o'u gweld yn y Chweched Dosbarth yn ystod Blwyddyn 12. Ar ben hynny, lle roedd dysgwyr â'r nodweddion hyn yn symud ymlaen i'r Chweched Dosbarth ym Mlwyddyn 12, roedden nhw'n llai tebygol o symud ymlaen i Flwyddyn 13.

Tabl 4.3: Trosolwg o'r Carfannau: Mesurau nodweddiadol ym Mlwyddyn 11

Canrannau	Carfan 1			Carfan 2		
	Bl. 11	Bl. 12	Bl. 13	Bl. 11	Bl. 12	Bl. 13
Rhywedd						
Gwryw	50.9	52.4	54.5	51.1	53.2	55.2
Benyw	49.1	47.6	45.5	49.0	46.8	44.8
Prydau Ysgol am ddim						
Na	84.8	90.8	93.6	84.0	90.1	92.6
Ie	15.2	9.2	6.5	16.0	9.9	7.5
Anghenion Addysgol Arbennig						
Dim AAA	79.6	89.9	92.4	79.1	89.4	92.2
Gweithredu Ysgol	11.3	6.3	5.0	11.1	6.4	4.8
Gweithredu Ysgol a Mwy	6.3	2.6	1.8	7.0	2.9	2.0
Datganiad	2.9	1.2	0.8	2.7	1.3	1.0
Siarad Cymraeg						
Cymraeg rhugl	15.7	20.6	21.6	16.2	21.3	20.7
Ddim yn rhugl yn Gymraeg	41.0	38.9	38.1	40.7	39.4	59.2
Methu siarad Cymraeg	43.3	40.5	40.3	43.1	39.4	40.8
Absenoldeb o Sesiynau						
0-5%	39.9	48.4	53.8	48.1	57.0	64.1
5-10%	27.4	29.8	29.9	25.4	25.8	24.2
10-15%	14.2	12.4	10.6	11.9	9.9	7.8
15-20%	7.3	5.1	3.6	5.9	3.9	2.5
>20%	11.1	4.4	2.1	8.8	3.5	1.4
Absenoldeb(au) heb Awdurdod						
Na	58.2	59.0	65.2	61.8	64.9	70.4
Ie	41.8	41.1	34.8	38.3	35.1	29.6
Pwyntiau TGAU wedi'u capio						
<300	24.4	6.7	2.6	19.5	5.5	2.0
300-349	26.5	22.7	17.2	26.4	21.1	15.8
350-399	31.3	40.7	42.6	36.1	44.4	45.3
400-449	14.6	24.0	29.8	15.2	24.1	30.3
450+	3.2	5.9	7.9	2.9	4.9	6.6
Cyfnod Allweddol 4, Lefel 2 mewn Mathemateg, Cymraeg/Saesneg						
Na	48.0	26.0	17.1	46.4	25.0	16.7
Ie	52.0	74.0	82.8	53.6	75.0	83.3
Cyfanswm	100	100	100	100	100	100
Sampl (nifer y dysgwyr)	33,867	14,968	9,814	35,052	15,795	10,614

Noder: Mae'r holl fesurau a gymerwyd o'r NPD yn nodweddiadion ym Mlwyddyn 11

5. Tynnu'n ôl o'r Chweched Dosbarth

- 5.1 Mae'r adran hon yn edrych ar fater tynnu'n ôl o'r Chweched Dosbarth *yn ystod* y flwyddyn academaidd (gweler Tabl 1.1 am y disgrifiadau). Mae'r Casgliad ôl-16 yn cofnodi statws cwblhau pob gweithgaredd dysgu y bu dysgwr yn ymgymryd ag ef yn ystod blwyddyn benodol. Ceir pedwar dosbarthiad yn y data:
- parhau â'r gweithgaredd dysgu sy'n arwain at nod y dysgu
 - wedi cwblhau'r gweithgaredd dysgu sy'n arwain at nod y dysgu
 - wedi tynnu'n ôl o'r gweithgaredd dysgu
 - wedi trosglwyddo i weithgaredd dysgu newydd.
- 5.2 Bydd trosglwyddo gweithgaredd dysgu yn cyfeirio at y sefyllfaoedd hynny lle mae dysgwr wedi tynnu'n ôl o weithgaredd dysgu ac, o ganlyniad uniongyrchol, wedi dechrau astudio ar yr un pryd ar gyfer gweithgaredd dysgu arall a gynigir gan yr un darparwr²⁶. At ddibenion yr adroddiad hwn, nid ydym yn cynnwys trosglwyddiadau yn ein mesur tynnu'n ôl. Fel y nodwyd yn adrannau 2 a 3 uchod, gall myfyriwr gwblhau rhaglen ddysgu UG ym Mlwyddyn 12, ond heb symud ymlaen i astudiaethau Safon Uwch ym Mlwyddyn 13. Cyflwynir canlyniadau cymharu mesurau tynnu'n ôl a pheidio â symud ymlaen yn adran 6 o baragraff 6.9.)
- 5.3 Mae Tabl 5.1 yn crynhoi'r achosion o barhau, cwblhau, tynnu'n ôl a throsglwyddo fel eu cofnodwyd yn y casgliad ôl-16 ar draws pob gweithgaredd. Nid oedd cofnodi statws cwblhau ar waith yn achos casgliad 2012/13 ac felly mae'r dadansoddiad sy'n dilyn wedi'i seilio ar ddata o 2013/14 yn unig. Rhaid cydnabod, gan fod hwn yn gasgliad data newydd, fod problemau ansawdd wedi codi o bosibl gyda chofnodion statws cwblhau sy'n anodd eu dilysu oherwydd y diffyg data arhydol, neu ffynhonnell arall sy'n golygu bod modd gwirio'r data hyn. Er enghraifft, roedd y cyfraddau parhau â chwrs a throsglwyddo a gofnodwyd ymhlith dysgwyr Blwyddyn 13 yn ystod blwyddyn academaidd 2013/14 (Carfan 1) yn is na'r rhai a gofnodwyd ar gyfer dysgwyr Blwyddyn 13 yn ystod y flwyddyn academaidd ganlynol (Carfan 2). Serch hynny, mae dadansoddi statws cwblhau yn darparu cyfle unigryw i edrych ar gyfraddau tynnu'n ôl yn ystod blwyddyn academaidd yn hytrach nag ar y diwedd, sy'n debygol o fod â goblygiadau yng nghyswllt cyfleu'n gywir ddeinameg mynediad i Addysg Bellach.

²⁶ Gweler <http://gov.wales/docs/dcells/publications/160629-completion-notes-cy.pdf>

5.4 Dengys Tabl 5.1 fod mwyafrif mawr o'r dysgwyr wedi'u cofnodi fel rhai oedd wedi 'cwblhau' gweithgaredd dysgu. Fodd bynnag, cofnodwyd hefyd fod dros chwarter y dysgwyr Blwyddyn 12 yng Ngharfan 2 wedi tynnu'n ôl o weithgaredd dysgu. Mae'r achosion o dynnu'n ôl o weithgaredd ymhlith dysgwyr Blwyddyn 13 yn is yn y ddwy garfan (20 y cant a 24 y cant yn eu tro). Mae'n bosibl bod y cyfraddau tynnu'n ôl hyn, sy'n ymddangos yn uchel, yn adlewyrchu nifer ac amrywiaeth y gweithgareddau a gyflawnir gan ddysgwyr Chweched Dosbarth, a fydd yn cynyddu'r tebygolrwydd y bydd unrhyw ddysgwr unigol wedi tynnu'n ôl o un gweithgaredd dysgu o leiaf (er enghraifft, gollwng un pwnc UG yn ystod Blwyddyn 12, ond parhau â phynciau eraill).

Tabl 5.1: Tynnu'n ôl a Throsglwyddo a Gofnodwyd yn y casgliad ôl-16

<i>Canran y dysgwyr</i>	Carfan 1		Carfan 2	
	Bl. 13	Bl. 12	Bl. 12	Bl. 13
Pawb sy'n perthyn i Chweched Dosbarth				
Wedi cwblhau gweithgaredd(au)	97.1	88.3		97.6
Yn parhau â gweithgaredd(au)	0.9	13.0		2.2
Wedi tynnu'n ôl o weithgaredd(au)	20.1	26.7		23.9
Wedi trosglwyddo gweithgaredd(au)	1.7	7.9		5.2
Sampl (nifer y dysgwyr)	9,814	15,795		10,614
Mesurau Tynnu'n ôl				
Tynnu'n ôl o unrhyw Safon Uwch	19.2	25.6		20.6
Tynnu'n ôl o bob Safon Uwch	3.3	5.6		4.3
Tynnu'n ôl yn llwyr – dysgwyr Safon Uwch yn unig	2.0	3.2		1.7
Sampl (nifer y dysgwyr)	9,187	13,149		9,827
Tynnu'n ôl yn llwyr – pob dysgwr	2.2	4.0		2.2
Sampl (nifer y dysgwyr)	9,814	15,795		10,614

Ffynhonnell: Casgliad ôl-16

5.5 Mae'r adran 'Mesurau Tynnu'n ôl' yn Nhabl 5.1 yn darparu amcangyfrifon crynodol o'r cyfraddau tynnu'n ôl ymhlith dysgwyr Chweched Dosbarth. Dengys y rhes gyntaf gyfran y dysgwyr Safon Uwch/UG a gofnodwyd fel rhai oedd wedi tynnu'n ôl o un Safon Uwch/UG neu fwy. Gwelir bod dros chwarter y dysgwyr Safon Uwch/UG ym Blwyddyn 12 (26 y cant) wedi'u cofnodi fel rhai oedd wedi tynnu'n ôl o un Safon Uwch/UG neu fwy. Roedd un o bob pump o'r dysgwyr Blwyddyn 13 yn y ddwy

garfan hefyd wedi tynnu'n ôl o un Safon Uwch o leiaf. Mae hefyd yn bwysig nodi bod y ffigurau hyn yn cyfeirio'n benodol at dynnu'n ôl o fewn y flwyddyn academaidd, cyn cwblhau'r gweithgaredd dysgu'n llwyddiannus. Nid yw'r ffigurau hyn yn cynnwys y dysgwyr hynny a gwblhaodd bob Safon Uwch/UG yn llwyddiannus ym Mlwyddyn 12, ond a benderfynodd wedyn beidio â pharhau ag un Safon Uwch/UG ym Mlwyddyn 13. Edrychir ar y mater hwn yn yr adran nesaf.

- 5.6 Er bod cyfran sylweddol o'r myfyrwyr wedi tynnu'n ôl o un Safon Uwch/UG neu fwy, amcangyfrifwyd bod llai na 6 y cant o'r dysgwyr Blwyddyn 12 wedi tynnu'n ôl o *bob* Safon Uwch/UG ('Tynnu'n ôl o bob Safon Uwch'). Nid yw tynnu'n ôl o bob Safon Uwch/UG o reidrwydd yn gyfystyr â thynnu'n ôl yn llwyr o'r Chweched Dosbarth. Mae Tabl 5.1 hefyd yn cynnig amcangyfrif o'r gyfradd sy'n tynnu'n ôl yn llwyr o bob gweithgaredd Safon Uwch. Amcangyfrifwyd mai 3 y cant yn unig oedd y dysgwyr Safon Uwch/UG a oedd wedi tynnu'n ôl yn llwyr. Dengys rhes olaf Tabl 5.1 gyfradd tynnu'n ôl yn llwyr ymhlith yr holl ddysgwyr, ac fe'i diffinnir fel y dysgwyr hynny a gofnodwyd fel rhai oedd wedi tynnu'n ôl o bob gweithgaredd dysgu yn ystod blwyddyn academaidd benodol, ac nid yw wedi'i gyfyngu i ddysgwyr Safon Uwch/UG yn unig. Mae'r dadansoddiad yn datgelu, ymhlith Carfan 2, fod 4 y cant o'r dysgwyr Blwyddyn 12 wedi'u cofnodi fel rhai oedd wedi tynnu'n ôl o bob gweithgaredd dysgu erbyn dyddiad cwblhau disgwylidig y gweithgareddau hynny. Mae'r gyfradd hon yn uwch na chyfradd tynnu'n ôl yn llwyr ymhlith myfyrwyr Safon Uwch, sy'n adlewyrchu cyfraddau tynnu'n ôl uwch ar gyfer mathau eraill o weithgaredd dysgu y tu hwnt i Safon Uwch. (Sylwer bod posibilrwydd, serch hynny, na fydd rhai dysgwyr, na chofnodwyd eu bod wedi tynnu'n ôl yn llwyr, yn dychwelyd i'r un ysgol ym Mlwyddyn 13.)
- 5.7 Oherwydd mai yn gymharol ddiweddar y mae wedi dod yn orfodol yng Nghymru i Chweched Dosbarth gofnodi data ynghylch statws cwblhau, mae'n anodd asesu ansawdd a chyflawnder yr wybodaeth sy'n cael ei defnyddio yn y dadansoddiad hwn i ganfod amcangyfrifon ar gyfer y gyfradd tynnu'n ôl o'r Chweched Dosbarth. Mae'r amcangyfrifon a gyhoeddwyd ar gyfer Lloegr yn adrodd bod rhyw 14 y cant o'r garfan gyfan 16-18 oed yn y sector a ariannir gan y wladwriaeth, yn 2012/13, wedi tynnu'n ôl o weithgaredd dysgu. Ymhellach, tynnodd 2.4 y cant o'r garfan o fyfyrwyr yn ôl o'r *holl* weithgareddau dysgu yr oeddent wedi cychwyn arnynt yn ystod 2012/13²⁷. Er bod y cyfraddau tynnu'n ôl yn ymddangos rywfaint yn uwch yng

²⁷ Gweler <http://www.local.gov.uk/documents/10180/11431/Achievement+and+retention+in+post-16+education,%20February+2015/746a1fb2-2a89-49e9-a53b-f5339288d4b1>

Nghymru, mae'r amcangyfrifon a gyflwynir yn yr adran hon yn cymharu'n fras â'r rhai a gyhoeddwyd yn Lloegr.

- 5.8 Mae Tabl 5.2 yn cyflwyno gwybodaeth ynghylch cyfraddau tynnu'n ôl o'r Chweched Dosbarth ymhlith dysgwyr Safon Uwch/UG sy'n perthyn i wahanol is-grwpiau yn y boblogaeth. Roedd y dadansoddiad yn ystyried yr achosion o dynnu'n ôl o a) unrhyw Safon Uwch/UG, b) pob Safon Uwch/UG ac c) pob gweithgaredd dysgu (tynnu'n ôl yn llwyr). O ran y cymariaethau rhwng is-grwpiau poblogaeth, gwelir bod y gwahaniaethau yn y cyfraddau tynnu'n ôl o 'Unrhyw Safon Uwch/UG' yn llai trawiadol na'r gwahaniaethau a welwyd yn y cyfraddau tynnu'n ôl yn achos 'Pob Safon Uwch/UG'. Er enghraifft, ymhlith dysgwyr Blwyddyn 12, amcangyfrifwyd bod y gyfradd tynnu'n ôl o 'Unrhyw Safon Uwch/UG' yn 33 y cant ymhlith y disgyblion hynny oedd yn gymwys i dderbyn Prydau Ysgol am ddim (FSM). Ymhlith dysgwyr nad oeddent yn gymwys i dderbyn FSM, tynnodd 25 y cant yn ôl o Safon Uwch/UG. Fodd bynnag, cofnodwyd bod 11 y cant o'r disgyblion oedd yn gymwys i dderbyn FSM fel rhai oedd wedi tynnu'n ôl yn achos 'Pob Safon Uwch/UG', dros ddwywaith y gyfradd a welwyd ymhlith dysgwyr nad oeddent yn derbyn FSM. Mae hyn yn dangos, ymhlith dysgwyr Safon Uwch, ei bod hi'n gymharol gyffredin i ddysgwyr ollwng Safon Uwch/UG cyn cychwyn ym Mlwyddyn 13, a bod mesurau tynnu'n ôl yn llwyr yn fesur deilliant sy'n gwahaniaethu'n well o ran yr anawsterau mae rhai grwpiau o ddysgwyr yn eu hwynebu wrth gwblhau eu hastudiaethau Chweched Dosbarth yn llwyddiannus.

Tabl 5.2: Dysgwyr Safon Uwch: Tynnu'n ôl o Weithgaredd yn ystod Blwyddyn 12 yn ôl Nodweddion Personol a Fesurwyd ym Mlwyddyn 11

Canrannau	Blwyddyn 12		
	Unrhyw Safon Uwch	Pob Safon Uwch	Yn llwyr
Rhywedd			
Gwryw	24.6	5.7	3.2
Benyw	26.4	5.6	3.1
Prydau Ysgol am ddim (FSM)			
Na	24.9	5.2	2.9
Ie	33.7	10.7	5.9
Anghenion Addysgol Arbennig			
Na	25.4	5.4	3.1
Ie	27.7	8.3	4.5
Siarad Cymraeg			
Rhugl yn Gymraeg	20.3	2.7	1.4
Heb fod yn rhugl yn Gymraeg	28.5	6.5	3.3
Methu siarad Cymraeg	25.1	6.1	3.9
Canran Absenoldeb o Sesiynau			
0-5%	20.8	3.1	1.7
5-10%	28.5	5.6	3.2
10-15%	36.2	11.8	6.1
15-20%	43.9	20.3	12.7
>20%	48.5	25.4	15.9
Un Absenoldeb heb Awdurdod neu Fwy			
Na	22.5	4.0	2.2
Ie	32.5	9.4	5.4
Pwyntiau TGAU wedi'u Capio			
<300	36.9	20.3	9.8
300-349	31.9	11.6	6.2
350-399	27.6	5.1	3.1
400-449	19.2	1.8	1.1
450+	11.8	<1.0	<1.0
Cyfnod Allweddol 4, Lefel 2 mewn Mathemateg, Cymraeg/Saesneg			
Na	30.7	12.7	6.1
Ie	24.4	4.0	2.5
Cyfanswm	25.6	5.6	3.2
Sampl (nifer y dysgwyr)			13,149

Nodyn: Mae'r holl fesurau a gymerwyd o'r NPD yn nodweddion ym Mlwyddyn 11. Mae'r ffigurau sy'n llai nag 1% wedi cael eu hailgodio i <1 at ddibenion rheoli datgeliad.

Tabl 5.3: Dysgwyr Safon Uwch: Tynnu'n ôl o weithgaredd ar sail Nodweddion Ysgol a Fesurwyd ym Mlwyddyn 11

Canrannau	Blwyddyn 12		
	Unrhyw Safon Uwch	Pob Safon Uwch	Yn llwyr
Cyfrwng			
Saesneg	27.1	6.3	3.5
Dwyieithog	22.4	4.8	3.5
Cymraeg	20.6	2.6	1.1
Llywodraethu			
Cymunedol	26.3	5.6	3.2
Sefydledig	17.4	4.6	2.5
Gwirfoddol Gymorthedig/Reoledig	24.7	6.3	3.6
Ystod Oed yr Ysgol			
11-16 oed	30.9	9.8	7.4
11-18 oed	25.6	5.6	3.1
Cyfanswm	25.6	5.6	3.2
Sampl (nifer y dysgwyr)			13,149

5.9 Mae Tabl 5.3 yn cyflwyno gwybodaeth ynghylch y cyfraddau tynnu'n ôl o Flwyddyn 12 yn y Chweched Dosbarth yn ôl nodweddion ysgol dethol, fel y'u mesurwyd ym Mlwyddyn 11. O ran y cyfrwng addysgu, dysgwyr oedd yn mynychu ysgol Saesneg ym Mlwyddyn 11 oedd yn arddangos y cyfraddau tynnu'n ôl uchaf, yn gyffredinol, ar draws y tri mesur²⁸. Roedd y canfyddiadau hyn yn ategu'r dadansoddiad o dynnu'n ôl ar sail rhuglder yn y Gymraeg, a gyflwynwyd uchod. O ran strwythur llywodraethu, nid oedd fawr ddim gwahaniaeth yn y gyfradd tynnu'n ôl rhwng ysgolion gwirfoddol gymorthedig/reoledig (sy'n aml yn ysgolion ffydd) ac ysgolion cymunedol (yng ngofal yr awdurdod lleol). Mae'n rhaid hefyd ystyried y cyfraddau tynnu'n ôl cymharol isel ymhlith dysgwyr a addysgwyd mewn Ysgolion Sefydledig yng nghyd-destun y nifer cymharol fach o ysgolion a geir yn y grŵp hwn (llai na 10 ar hyn o bryd)²⁹. Yn olaf, roedd dysgwyr a fu'n mynychu ysgol uwchradd oedd yn cynnwys Chweched Dosbarth ym Mlwyddyn 11 yn arddangos cyfraddau tynnu'n ôl is na'r rhai a fu'n mynychu ysgol uwchradd heb ddarpariaeth ôl-orfodol. Roedd y differyn hwn yn arbennig o amlwg ymhlith dysgwyr Safon Uwch ym Mlwyddyn 12.

²⁸ Defnyddir pedwar categori i ddiffinio ysgolion yn ôl y ddarpariaeth cyfrwng Cymraeg, sef i) Cyfrwng Cymraeg, ii) Dwyieithog, iii) Cyfrwng Saesneg yn bennaf, gyda defnydd sylweddol o'r Gymraeg, a iv) Cyfrwng Saesneg yn bennaf. At ddibenion cymharu, mae 'Ysgolion Cymraeg a Saesneg' yn yr adroddiad hwn yn cyfeirio at gyfuno categorïau ii) a iii), h.y. Dwyieithog neu Gyfrwng Saesneg yn bennaf, gyda defnydd sylweddol o'r Gymraeg (rhoddir yr arweiniad canlynol i ysgolion ar gyfer pennu eu categori a rhoi gwybod i Lywodraeth Cymru: <http://gov.wales/docs/dcells/publications/150203-defining-schools-welsh-medium-cy.pdf>).

²⁹ Ysgolion sefydledig yw ysgolion a ariannir gan y wladwriaeth lle mae gan y corff llywodraethu fwy o ryddid nag mewn Ysgolion Cymunedol (gweler <http://gov.wales/topics/educationandskills/earlyyearshome/foundation-phase/?lang=cy>).

Ymhlith y dysgwyr Safon Uwch Blwyddyn 12 o Garfan 2, roedd y rhai a fu'n mynychu ysgol uwchradd heb Chweched Dosbarth yn fwy tebygol o dynnu'n ôl o'r Chweched Dosbarth na'r rhai a fu'n mynychu ysgol uwchradd oedd â darpariaeth Chweched Dosbarth (7 y cant o'i gymharu â 3 y cant). Mae'n bosibl bod y gwahaniaethau hyn yn adlewyrchu gwahanol brofiadau dysgwyr sydd wedi gorfod newid ysgol er mwyn mynychu Chweched Dosbarth, o gymharu â'r rhai oedd yn gallu aros yn yr un sefydliad.

- 5.10 Yn olaf, cyflawnwyd dadansoddiad ystadegol aml-amrywedd³⁰ er mwyn profi arwyddocâd ystadegol cysylltiadau rhwng amrywiaeth o nodweddion personol a chysylltiedig â'r ysgol a thynnu'n ôl ymhlith dysgwyr Safon Uwch. Cynhaliwyd dadansoddiadau ar wahân ar gyfer tynnu'n ôl o bob Safon Uwch a thynnu'n ôl yn llwyr ymhlith dysgwyr Safon Uwch/UG, ac roeddent wedi'u cyfyngu i ddysgwyr Blwyddyn 12 o Garfan 2, gan adlewyrchu argaeledd data a'r cyfraddau tynnu'n ôl uwch a welwyd ymhlith disgyblion Blwyddyn 12³¹. Ceir canlyniadau llawn y dadansoddiadau aml-amrywedd yn Atodiad 3. Ar ôl rheoli'r ffactorau eraill, ni chafwyd bod cysylltiadau ystadegol arwyddocaol rhwng rhywedd, cymhwysedd FSM, statws AAA na chyfrwng y ddarpariaeth a thebygolrwydd tynnu'n ôl o bob Safon Uwch a thynnu'n ôl yn llwyr ymhlith dysgwyr Safon Uwch/UG. Fodd bynnag, yr oedd rhai ffactorau'n gysylltiedig â thebygolrwydd tynnu'n ôl. Amcangyfrifwyd bod y rhai y nodwyd nad oeddent yn rhugl yn Gymraeg (h.y. siaradwyr Cymraeg nad oeddent yn rhugl a rhai nad oeddent yn siarad Cymraeg) ryw ddwywaith mor debygol³² o fod wedi tynnu'n ôl o bob gweithgaredd dysgu yn y Chweched Dosbarth a thua un waith a hanner mor debygol o fod wedi tynnu'n ôl o bob Safon Uwch â siaradwyr Cymraeg rhugl. Amcangyfrifwyd bod dysgwyr oedd yn mynychu Ysgolion Sefydledig yn sylweddol lai tebygol o dynnu'n ôl o Safon Uwch na dysgwyr mewn Ysgolion Cymunedol (cymhareb tebygolrwydd o 0.71³³). Yn olaf, amcangyfrifwyd bod dysgwyr oedd wedi mynychu ysgolion uwchradd heb Chweched Dosbarth bron dair gwaith mor debygol o dynnu'n ôl o bob Safon Uwch a bron bedair gwaith mor debygol o dynnu'n ôl yn llwyr, o gymharu â'r rhai a fu'n mynychu ysgolion â

³⁰ Ceir rhagor o fanylion am y dulliau dadansoddi yn Atodiad 1.

³¹ Fel y trafodwyd uchod, cyflwynwyd y maes 'statws cwblhau' ar gyfer Carfan 2 yn unig, ac felly ni ellir dadansoddi hyn yn achos Carfan 1. Ar ben hynny, roedd y sampl ar gyfer dysgwyr Blwyddyn 13 yn is o safbwynt dysgwyr a dynnodd yn ôl ac roedd y patrymau'n debyg yn fras, felly cyflwynir amcangyfrifon dysgwyr Blwyddyn 12 yn unig.

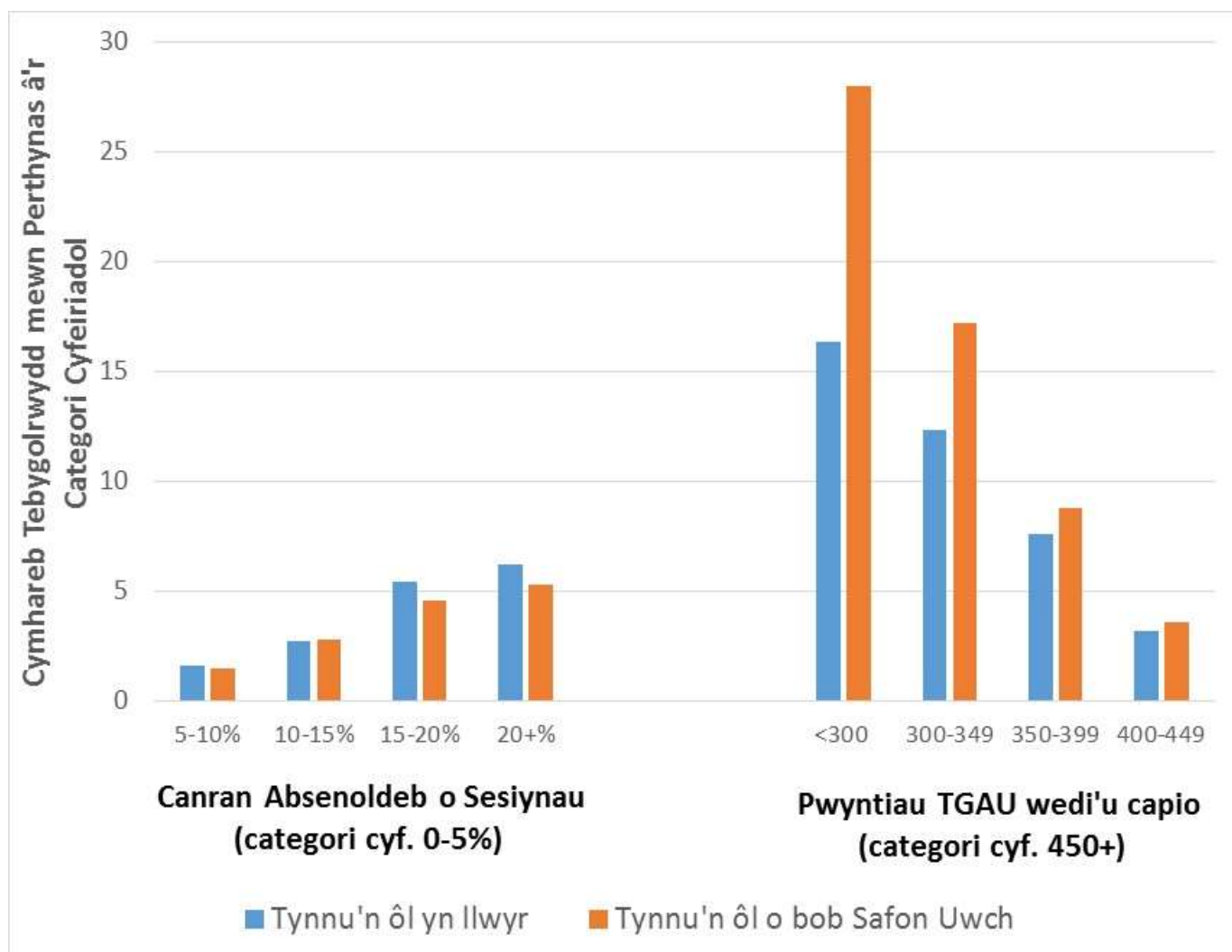
³² O ran tebygolrwydd, gweler troednodyn 33

³³ Mae cymhareb tebygolrwydd yn ddull o fesur cysylltiad, ac yn cynrychioli lefel tebygolrwydd a fydd canlyniad yn digwydd neu beidio. Os yw'r gymhareb tebygolrwydd yn llai nag 1, cysylltir y nodwedd honno â thebygolrwydd is y byddai 'digwyddiad' fel tynnu'n ôl yn digwydd. Os yw'r gymhareb tebygolrwydd yn uwch nag 1, mae'r nodwedd honno'n gysylltiedig â thebygolrwydd uwch o weld y digwyddiad. Er enghraifft, byddai cymhareb tebygolrwydd o 2 yn dangos ein bod ddwywaith mor debygol o weld y digwyddiad.

Chweched Dosbarth (cymhareb tebygolrwydd tynnu'n ôl o bob Safon Uwch 0.36, cymhareb tebygolrwydd tynnu'n ôl yn llwyr o 0.26 yn achos y rhai heb chweched dosbarth).

- 5.11 Fel y gellid disgwyl, y ffactor pwysicaf oedd yn gysylltiedig â thebygolrwydd uwch o dynnu'n ôl oedd lefelau cyrhaeddiad is adeg TGAU. Cyflwynir yr amcangyfrifon oedd yn deillio o'r dadansoddiad aml-amrywedd yn Ffigur 5.1, i ddangos pwysigrwydd cyrhaeddiad adeg TGAU. O ran tynnu'n ôl o bob Safon Uwch, amcangyfrifwyd bod y dysgwyr hynny a gyflawnodd lai na 300 o bwyntiau wedi'u capio adeg TGAU bron 28 gwaith mor debygol o dynnu'n ôl â'r rhai â 450 o bwyntiau neu fwy. Roedd y dysgwyr Safon Uwch/UG hynny oedd â'r lefelau cyrhaeddiad blaenorol isaf hefyd dros 16 gwaith yn fwy tebygol o dynnu'n ôl yn llwyr o bob gweithgaredd dysgu. Hyd yn oed ar ôl rheoli lefelau cyrhaeddiad blaenorol, amcangyfrifwyd bod cyfraddau absenoldeb cynyddol yn ystod Blwyddyn 11 yn cael effaith ychwanegol ar wahân ar dynnu'n ôl, a bod cysylltiad rhwng lefelau uwch o absenoldeb a thebygolrwydd uwch o dynnu'n ôl. Amcangyfrifwyd bod y rheiny oedd yn absennol yn barhaus yn ystod Blwyddyn 11 (h.y. absenoldeb o fwy na 20 y cant o'r sesiynau hanner diwrnod) dros chwe gwaith mor debygol o dynnu'n ôl yn llwyr o bob gweithgaredd dysgu. Roedd y dysgwyr Safon Uwch/UG hynny oedd â'r lefelau isaf o bresenoldeb flaenorol hefyd dros 5 gwaith mor debygol o dynnu'n ôl yn llwyr o bob Safon Uwch. Yn ogystal â lefelau absenoldeb, datgelodd y dadansoddiad ystadegol hefyd fod y dysgwyr hynny oedd ag absenoldeb heb awdurdod yn ystod Blwyddyn 11 bron un waith a hanner mor debygol o dynnu'n ôl o bob Safon Uwch a phob gweithgaredd dysgu.

Ffigur 5.1: Amcangyfrifon Aml-amrywedd o Debygolrwydd Tynnu'n ôl



Sylwer: y categori cyfeiriadol yw'r categori y cymharir y lleill ag ef.

6. Peidio â Symud Ymlaen i Safon Uwch

- 6.1 Mae'r adran hon yn edrych ar fater symud ymlaen o Safon UG i Safon Uwch ar ddiwedd Blwyddyn 12. Er na ddisgwylir y bydd dysgwyr o reidrwydd yn dilyn yr holl bynciau y buont yn eu hastudio ar gyfer Safon UG yn ystod Blwyddyn 12 hyd at Safon Uwch ym Mlwyddyn 13, gellir defnyddio'r data i ganfod y dysgwyr hynny a fu'n astudio Safon UG yn ystod Blwyddyn 12 ond nad aethant ymlaen wedyn i astudio *unrhyw* Safon Uwch yn ystod Blwyddyn 13 yn y Chweched Dosbarth. Datgelodd ymchwil ddiweddar gan WISERD na welwyd 10 y cant o'r dysgwyr Chweched Dosbarth yng Nghymru a gofnodwyd fel rhai oedd wedi sefyll arholiadau Safon UG yn sefyll arholiadau Safon Uwch³⁴. Gwelwyd bod y rhai oedd yn gymwys i dderbyn FSM ym Mlwyddyn 11, a gydnabyddwyd fel rhai ag AAA a/neu oedd â lefelau cyrhaeddiad is adeg TGAU i gyd yn fwy tebygol o beidio â symud ymlaen o Safon UG i Safon Uwch. Fodd bynnag, cyfyngiad y dadansoddiad hwnnw oedd ei fod yn ystyried peidio â symud ymlaen dim ond ymhlith y rhai **yr oedd eu henwau wedi'u cyflwyno** ar gyfer arholiadau Safon Uwch/UG ar ddiwedd Blwyddyn 12. Nid oedd yn rhoi cyfrif am y rhai a gwblhaodd eu horiau dysgu heb sefyll arholiadau, neu'r rhai a dynnodd yn ôl o'u Safon Uwch/UG yn gynt. Bydd y mesur peidio â symud ymlaen yn cwmpasu'r ddau beth yma ac felly mae'r dadansoddiad cyfredol yn darparu darlun llawnach o beidio â chwblhau Safon Uwch.
- 6.2 Mae Tabl 6.1 yn cyflwyno gwybodaeth ynghylch cyfraddau peidio â symud ymlaen o ran Safon Uwch/UG. Ymhlith Carfan 1, gwelir nad oedd bron 21 y cant (2,676) o'r dysgwyr Safon Uwch Blwyddyn 12 mewn lleoliadau Chweched Dosbarth i'w gweld yn astudio Safon Uwch yn y lleoliadau hynny ym Mlwyddyn 13. Ymhlith Carfan 2, mae'r ffigur hwn yn codi i ychydig o dan 24 y cant (3,125). O ran cymharu is-grwpiau poblogaeth, gwelir hefyd fod gwrywod, dysgwyr y cofnodwyd bod ganddynt AAA yn ystod Blwyddyn 11 a'r rhai oedd yn gymwys i dderbyn FSM yn ystod Blwyddyn 11, fel ei gilydd, yn arddangos cyfraddau uwch o beidio â symud ymlaen i Safon Uwch. Er nad yw tua 1 o bob 5 dysgwr Safon Uwch/UG Blwyddyn 12 yn parhau i astudio ar gyfer Safon Uwch ym Mlwyddyn 13, mae'r ffigur hwn yn codi i 1 o bob 3 ymhlith y rhai oedd yn gymwys i dderbyn FSM yn ystod Blwyddyn 11.

³⁴ http://www.wiserd.ac.uk/files/6614/2555/3786/Working_Paper_WAQNCW2014-2.pdf

Tabl 6.1: Peidio â Symud ymlaen i Safon Uwch yn ôl Nodweddion Personol a fesurwyd ym Mlwyddyn 11

<i>Canrannau</i>	Carfan 1	Carfan 2
	Bl. 12	Bl. 12
Rhywedd		
Gwryw	23.4	26.7
Benyw	18.3	21.3
Prydau Ysgol am ddim		
Na	19.5	22.5
Ie	36.9	37.7
Anghenion Addysgol Arbennig		
Na	19.9	22.8
Ie	30.0	34.3
Siarad Cymraeg		
Rhugl yn Gymraeg	16.2	17.9
Heb fod yn rhugl yn Gymraeg	23.3	26.2
Methu siarad Cymraeg	20.5	24.0
Canran Absenoldeb o Sesiynau		
0-5%	14.8	17.3
5-10%	21.5	27.6
10-15%	28.5	36.9
15-20%	38.8	48.7
>20%	54.2	59.9
Un Absenoldeb heb Awdurdod neu fwy		
Na	17.7	20.2
Ie	27.3	31.9
Pwyntiau TGAU wedi'u Capio		
<300 o bwyntiau	62.7	60.9
300-349	39.3	43.3
350-399	20.0	24.7
400-449	7.1	8.7
450+	2.4	2.8
Cyfnod Allweddol 4, Lefel 2 mewn Mathemateg, Cymraeg a Saesneg		
Na	41.3	43.8
Ie	15.8	19.2
Cyfanswm	20.7	23.8
Sampl (nifer y dysgwyr)	12,907	13,125

Nodyn: Mae'r holl fesurau a gymerwyd o'r NPD yn nodweddion ym Mlwyddyn 11

6.3 Datgelodd yr adran flaenorol fod 6 y cant o'r dysgwyr Safon Uwch/UG yng Ngharfan 2 wedi'u cofnodi fel rhai oedd wedi tynnu'n ôl o'u holl astudiaethau Safon Uwch/UG yn ystod Blwyddyn 12. Bydd yr amcangyfrifon peidio â symud ymlaen yn cynnwys rhai sydd wedi tynnu'n ôl a myfyrwyr a gofnodwyd fel rhai oedd wedi cwblhau eu hastudiaeth Safon Uwch/UG ym Mlwyddyn 12 ond nad aethant ymlaen i astudio Safon Uwch ym Mlwyddyn 13. Mae'r amcangyfrifon peidio â symud ymlaen yn rhoi

darlun llawnach o'r holl ddysgwyr Safon Uwch/UG a gychwynnodd ym Mlwyddyn 12, ond nad aethant ymlaen i Flwyddyn 13. Fodd bynnag, bydd amseru gadael y Chweched Dosbarth ymhlith y rhai sy'n tynnu'n ôl yn wahanol i'r hyn a welir yn y corff ehangach o ddysgwyr Safon Uwch/UG nad ydynt yn symud ymlaen, fel y bydd eu mynediad posibl i AB a'r cymwysterau a gyflawnir yno. Amlygir pwysigrwydd gwahaniaethu rhwng rhai sy'n tynnu'n ôl a'r holl fyfyrwyr nad ydynt yn symud ymlaen yn Adran 6.

- 6.4 Mae Tabl 6.1 hefyd yn datgelu graddiant o ran peidio â symud ymlaen yn ôl lefelau cyrhaeddiad adeg TGAU, gyda'r rhai â'r lefelau cyrhaeddiad uchaf yn llawer llai tebygol o fethu symud ymlaen o Flwyddyn 12 i Safon Uwch ym Mlwyddyn 13. Ymhlith y ddwy garfan, methodd dros 60 y cant o'r dysgwyr yr oedd eu pwyntiau TGAU wedi'u capio o dan 300 â symud ymlaen o Flwyddyn 12 i Flwyddyn 13. Roedd y dysgwyr hynny na chyflawnodd y trothwy Cyfnod Allweddol 4 Lefel 2 mewn Mathemateg a Chymraeg/Saesneg ym Mlwyddyn 11 hefyd yn llawer llai tebygol o symud ymlaen o Flwyddyn 12 i Flwyddyn 13. Gwelwyd perthynas gref hefyd rhwng absenoldeb yn ystod Blwyddyn 11 a pheidio â symud ymlaen gyda Safon Uwch. Gwelwyd bod dros 50 y cant o'r rhai a ddiffiniwyd fel rhai oedd yn absennol yn barhaus heb symud ymlaen. Roedd dros 25 y cant o'r dysgwyr oedd ag absenoldeb heb ei awdurdodi yn ystod Blwyddyn 11 heb symud ymlaen, o gymharu â 17-20 y cant o'r rhai heb absenoldeb o'r fath. Yn olaf, roedd y dysgwyr hynny y cofnodwyd eu bod yn rhugl yn y Gymraeg yn ystod Blwyddyn 11 yn arddangos lefelau is o beidio â symud ymlaen (16 y cant) na dysgwyr oedd yn siarad peth Cymraeg (23 y cant-26 y cant), neu ddim Cymraeg (20 y cant-24 y cant). Roedd maint y differyn hwn rywfaint yn fwy ymhlith dysgwyr Carfan 2.

Mae Tabl 6.2 yn cyflwyno gwybodaeth ynghylch cyfraddau peidio â symud ymlaen gyda Safon Uwch yn ôl nodweddion ysgol dethol a fesurwyd ym Mlwyddyn 11. O ran y cyfrwng addysgu, mae'r dadansoddiad eto'n awgrymu bod cyfraddau peidio â symud ymlaen gyda Safon Uwch yn is ymhlith y dysgwyr chweched dosbarth a fu'n mynychu naill ai ysgol Gymraeg neu ysgol ddwyieithog ym Mlwyddyn 11, o gymharu â'r rhai a fu'n mynychu ysgol Saesneg³⁵. Gwelir hyn yn y ddwy garfan o ddysgwyr, er bod y differyn hwn yn fwy amlwg ymhlith dysgwyr Carfan 2, lle mae'r

³⁵ Defnyddir pedwar categori i ddiffinio ysgolion yn ôl y ddarpariaeth cyfrwng Gymraeg, sef i) Cyfrwng Cymraeg, ii) Dwyieithog, iii) Cyfrwng Saesneg yn bennaf, gyda defnydd sylweddol o'r Gymraeg, a iv) Cyfrwng Saesneg yn bennaf. At ddibenion cymharu, mae 'Ysgolion Cymraeg a Saesneg' yn yr adroddiad hwn yn cyfeirio at gyfuno categorïau ii) a iii), h.y. Dwyieithog neu Gyfrwng Saesneg yn bennaf, gyda defnydd sylweddol o'r Gymraeg (rhoddir yr arweiniad canlynol i ysgolion ar gyfer pennu eu categori a rhoi gwybod i Lywodraeth Cymru: <http://gov.wales/docs/dcells/publications/150203-defining-schools-welsh-medium-cy.pdf>).

gyfradd peidio â symud ymlaen wyth pwynt canradd yn uwch ymhlith disgyblion o ysgolion Saesneg (25 y cant) nag ymhlith y rhai o ysgolion Cymraeg (17 y cant). Mae'r canfyddiadau hyn yn ategu'r dadansoddiad o dynnu'n ôl a gyflwynwyd yn Adran 3. O ran math o lywodraethu, ymddangosai'r cyfraddau peidio â symud ymlaen yn uwch mewn ysgolion gwirfoddol gymorthedig/reoledig (sy'n aml yn ysgolion ffydd) nag mewn ysgolion cymunedol (sydd yng ngofal yr awdurdod lleol). Yn olaf, gwelwyd cyfraddau is o beidio â symud ymlaen ymhlith dysgwyr a fu'n mynychu ysgol uwchradd ym Mlwyddyn 11 oedd yn cynnwys Chweched Dosbarth nag ymhlith y rhai oedd wedi mynychu ysgol uwchradd heb ddarpariaeth ôl-orfodol. Ymhlith y ddwy garfan o ddysgwyr, mae'r cyfraddau peidio â symud ymlaen ryw 2-3 pwynt canradd yn uwch ymhlith disgyblion a fu'n mynychu ysgol heb ddarpariaeth chweched dosbarth yn flaenorol.

Tabl 6.2: Peidio â Symud ymlaen i Safon Uwch yn ôl Nodweddion Ysgol a Fesurwyd ym Mlwyddyn 11

<i>Canrannau</i>	Carfan 1 Bl. 12	Carfan 2 Bl. 12
Cyfrwng		
Cyfrwng Saesneg	22.4	25.1
Dwyieithog	15.4	22.7
Cyfrwng Cymraeg	18.1	17.4
Llywodraethiant		
Ysgol Gymunedol	20.8	23.6
Ysgol Sefydledig	19.2	19.8
Gwirfoddol Gymorthedig/Reoledig	21.9	27.6
Ystod oed yr ysgol		
11-16 oed	22.7	27.0
11-18 oed	20.7	23.7
Cyfanswm	20.7	23.8
Sampl (nifer y dysgwyr)	12,907	13,125

6.5 Mae Tabl 6.3 yn cyflwyno gwybodaeth ynghylch cyfraddau peidio â symud ymlaen fesul Awdurdod Lleol. Ceir cryn amrywiad yn nifer yr achosion o beidio â symud ymlaen ar draws yr ALLau, a rhwng carfannau oddi mewn i bob ALI. Mae'r ffigurau ar gyfer Merthyr a Blaenau Gwent wedi cael eu tynnu allan yn fwriadol, gan fod newidiadau i'r ddarpariaeth addysg ôl-orfodol yn yr ardaloedd hyn, oedd yn cynnwys cau sawl chweched dosbarth, wedi golygu mai sampl cymharol fach oedd ar gael i'w ddadansoddi, ac roedd yr amcangyfrifon peidio â symud ymlaen rhwng

Carfan 1 a Charfan 2 yn rhy gyfnewidiol (gweler Atodiad 2). Fodd bynnag, ac eithrio Ynys Môn (lle gwelwyd y gyfradd uchaf o rai nad oeddent yn symud ymlaen yng ngharfan 1 a'r ail uchaf yng ngharfan 2) a Chaerffili a Sir Ddinbych (lle gwelwyd y cyfraddau isaf o beidio â symud ymlaen ar draws y ddwy garfan), gwelwyd amrywiadau cymharol fawr mewn llawer o ardaloedd o ran amcangyfrif y cyfraddau peidio â symud ymlaen rhwng y ddwy garfan, ac felly nid oes modd gwahaniaethu rhwng ardaloedd sydd â chyfraddau symud ymlaen cyson uchel neu isel.

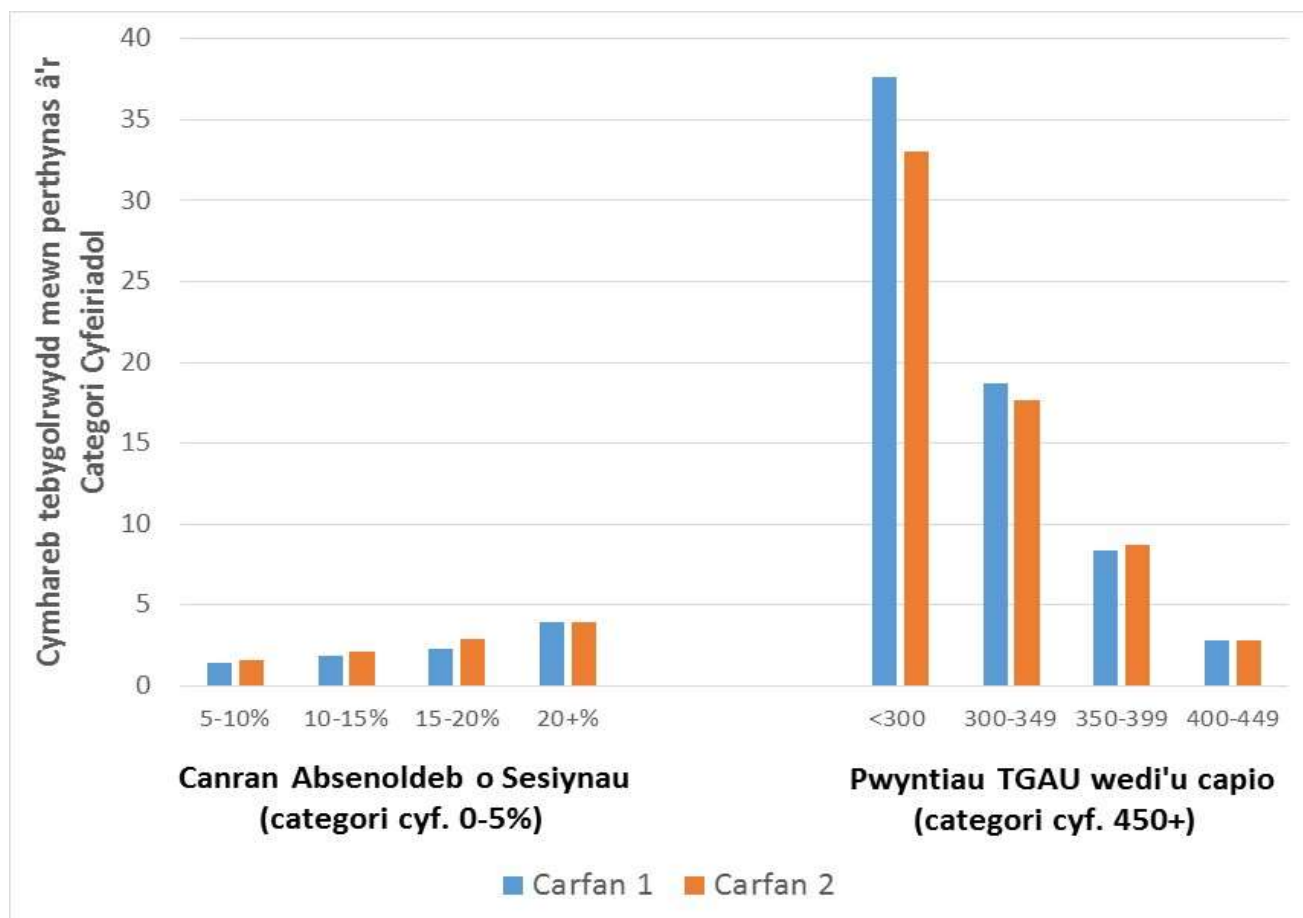
- 6.6 Cyflawnwyd dadansoddiad ystadegol aml-amrywedd er mwyn profi arwyddocâd ystadegol y cysylltiadau rhwng amrywiaeth o nodweddion personol a chysylltiedig â'r ysgol a pheidio â symud ymlaen ymhlith dysgwyr Safon Uwch. Cynhaliwyd dadansoddiadau ar wahân ar gyfer y ddwy garfan o ddysgwyr Safon Uwch. Ceir canlyniadau llawn y dadansoddiadau aml-amrywedd yn Atodiad 3. Ar ôl rheoli'r ffactorau eraill, datgelwyd bod gwrywod (cymarebau tebygolrwydd o 1.32-1.33) a'r dysgwyr hynny oedd yn gymwys i dderbyn FSM yn ystod Blwyddyn 11 (cymarebau tebygolrwydd o 1.28-1.38) yn fwy tebygol o beidio â symud ymlaen gyda Safon Uwch yn ystod Blwyddyn 13. Amcangyfrifwyd bod y rhai oedd yn medru siarad peth Cymraeg yn gysylltiedig â risg uwch o beidio â symud ymlaen o'u cymharu â'r rhai oedd yn rhugl yn y Gymraeg a'r rhai nad oeddent yn siarad Cymraeg fel ei gilydd. Mae hyn yn gyferbyniad i'r canfyddiadau disgrifiadol a amlinellwyd ym mharagraff 6.4, oedd yn awgrymu bod cyfle uwch na fyddai'r rhai nad oeddent yn siarad Cymraeg yn symud ymlaen, yn ogystal â'r rhai oedd yn siarad peth Cymraeg. Wrth reoli ffactorau eraill, nid oedd effaith rhuglder yn y Gymraeg yn arwyddocaol bellach. Yn olaf, amcangyfrifwyd bod gan ddysgwyr oedd wedi mynychu ysgolion uwchradd â Chweched Dosbarth risg is o beidio â symud ymlaen gyda Safon Uwch (cymarebau tebygolrwydd o 0.59-0.63) o'u cymharu â'r rhai oedd wedi mynychu ysgolion heb Chweched Dosbarth.

Tabl 6.3: Peidio â Symud ymlaen i Safon Uwch yn ôl Awdurdod Lleol

<i>Canrannau</i>	Carfan 1	Carfan 2
	Bl. 12	Bl. 12
Ynys Môn	24.1	27.6
Gwynedd	24.5	23.3
Conwy	20.1	24.2
Sir Ddinbych	19.1	20.0
Sir y Fflint	19.7	24.0
Wrecsam	22.6	30.2
Powys	22.8	21.5
Ceredigion	24.0	24.2
Sir Benfro	21.6	27.1
Sir Gaerfyrddin	21.2	24.2
Abertawe	20.4	21.0
Castell-nedd Port Talbot	22.5	23.5
Pen-y-bont ar Ogwr	20.1	24.8
Bro Morgannwg	20.4	25.1
Rhondda Cynon Taf	21.6	23.1
Merthyr Tydfil	-	-
Caerffili	19.8	20.8
Blaenau Gwent	-	-
Torfaen	19.5	25.8
Sir Fynwy	20.0	26.9
Casnewydd	20.1	22.5
Caerdydd	19.5	23.0
Cyfanswm	20.7	23.8
Sampl (nifer y dysgwyr)	12,907	13,125

6.7 Fel y nodwyd yng nghyswllt tynnu'n ôl, y ffactor pwysicaf oedd yn gysylltiedig â thebygolrwydd uwch peidio â symud ymlaen oedd lefelau cyrhaeddiad is adeg TGAU. Cyflwynir amcangyfrifon sy'n deillio o'r dadansoddiad aml-amrywedd yn Ffigur 6.1 i ddangos pwysigrwydd cyrhaeddiad TGAU. O ran peidio â symud ymlaen o bob Safon Uwch, amcangyfrifwyd bod y dysgwyr hynny oedd wedi cyflawni llai na 300 o bwyntiau wedi'u capio yn eu TGAU dros 35 gwaith yn fwy tebygol o dynnu'n ôl â'r rhai oedd â 450 o bwyntiau neu fwy. Hyd yn oed ar ôl rheoli lefelau cyrhaeddiad blaenorol, amcangyfrifwyd bod cyfraddau absenoldeb cynyddol yn ystod Blwyddyn 11 yn cael effaith ychwanegol ar wahân ar beidio â symud ymlaen, gyda chysylltiad rhwng lefelau uwch o absenoldeb a thebygolrwydd uwch tynnu'n ôl. Amcangyfrifwyd bod y rhai oedd yn absennol yn barhaus yn ystod Blwyddyn 11 (h.y. absenoldeb o fwy na 20 y cant o'r sesiynau hanner diwrnod) dros bedair gwaith yn fwy tebygol o dynnu'n ôl yn llwyr o'u holl weithgareddau dysgu.

Ffigur 6.1: Amcangyfrifon Aml-amrywedd ynghylch Tebygolrwydd Peidio â Symud Ymlaen gyda Safon Uwch



Nodyn: y categori cyfeiriadol yw'r categori a ddefnyddir i'w gymharu â'r lleill.

6.8 Yn olaf yn yr adran hon, rhoddir sylw i beidio â symud ymlaen ymhlith dysgwyr Safon Uwch yn nhermau sefyll arholiadau ar ddiwedd Blwyddyn 12 a chyflawni cymwysterau³⁶. Nodwyd y dysgwyr a fu'n sefyll arholiadau ar sail Cronfa Ddata Arholiadau Cymru (WED). Dangosodd y dadansoddiadau blaenorol fod 20 y cant o'r dysgwyr yng Ngharfan 1 (n=2,676) a 23 y cant o'r dysgwyr yng Ngharfan 2 (n=3,125) wedi'u nodi fel rhai oedd yn astudio ar gyfer Safon Uwch ym Mlwyddyn 12, ond nad aethant ymlaen i astudio ar gyfer Safon Uwch ym Mlwyddyn 13.

6.9 Dengys Tabl 6.4 lefel y gyfatebiaeth rhwng y mesurau tynnu'n ôl a pheidio â symud ymlaen. Y pwynt sydd o ddiddordeb yn y tabl hwn yw edrych ar i ba raddau mae tynnu'n ôl o Safon Uwch a pheidio â symud ymlaen gyda Safon Uwch yn gorgyffwrdd. Gwelir bod rhyw 5 y cant o ddysgwyr wedi'u cofnodi fel rhai a oedd wedi tynnu'n ôl o Safon Uwch a hefyd wedi'u nodi fel rhai oedd heb symud ymlaen

³⁶ Mae'r newidynnau sefyll arholiadau a chyrrhaeddiad yn deillio o ddata WED. Oddi mewn i'r data WED defnyddir maes â'r label 'cyrrhaeddiad' i nodi cyrrhaeddiad neu beidio.

gyda Safon Uwch. Gwelwyd felly fod tynnu'n ôl yn llwyr o Safon Uwch yn gyfystyr â pheidio â symud ymlaen gyda Safon Uwch yn achos dros 90 y cant o'r rhai a gofnodwyd fel rhai oedd wedi tynnu'n ôl o'u holl astudiaethau Safon Uwch. Fodd bynnag, dosbarthwyd rhyw 19 y cant o ddysgwyr fel rhai oedd heb symud ymlaen gyda Safon Uwch, ond heb eu cofnodi fel rhai oedd wedi tynnu'n ôl o Safon Uwch. Gan mai rhyw 24 y cant yw lefel gyffredinol peidio â symud ymlaen gyda Safon Uwch, mae tynnu'n ôl yn llwyr o Safon Uwch yn cyfrif am 22 y cant yn unig o'r rhai oedd heb symud ymlaen gyda Safon Uwch.

- 6.10 Mae panel is Tabl 6.4 yn ystyried yr achosion lle na safwyd arholiadau o blith y ddau grŵp hyn o ddisgyblion oedd heb symud ymlaen gyda Safon Uwch. Ymhlith y rhai a ddosbarthwyd fel rhai oedd wedi tynnu'n ôl o Safon Uwch a heb symud ymlaen gyda Safon Uwch, ni safodd 78 y cant arholiadau ar ddiwedd Blwyddyn 12. Ymhlith gweddill y rhai oedd heb symud ymlaen gyda Safon Uwch, nad oeddent wedi'u cofnodi fel rhai a oedd wedi tynnu'n ôl yn ystod Blwyddyn 12, ni safodd 19 y cant arholiadau ar ddiwedd Blwyddyn 12. At ei gilydd, ni safodd 31 y cant o'r holl ddisgyblion oedd heb symud ymlaen gyda Safon Uwch arholiadau ar ddiwedd Blwyddyn 12.

Tabl 6.4: Croesdabliad cyfanswm cyfraddau tynnu'n ôl o Safon Uwch a pheidio â symud ymlaen â Safon Uwch, Carfan 2

<i>Canrannau</i>		Pawb oedd heb symud ymlaen gyda Safon Uwch		
Tynnu'n ôl o Safon Uwch	Na	75.8	18.6	94.4
	le	0.5	5.1	5.6
	Pawb	76.3	23.7	13,149 (100%)
Heb Sefyll Arholiadau				
Tynnu'n ôl o Safon Uwch	Na		18.5	
	le		78.3	
	Pawb		31.4	3,125

6.11 Dengys Tabl 6.5 fod rhyw 30 y cant o'r rhai oedd heb symud ymlaen gyda Safon Uwch, ar draws y ddwy garfan, heb sefyll arholiadau ar ddiwedd Blwyddyn 12. Nodir bod y dysgwyr hyn, felly, yn cynrychioli rhyw 5-6 y cant o'r carfannau Safon Uwch/UG Blwyddyn 12. Mewn mwyafrif o achosion, byddai peidio â sefyll arholiadau yn awgrymu bod tynnu allan o Safon Uwch/UG yn debygol o fod wedi digwydd cyn diwedd Blwyddyn 12 (gweler Tabl 6.4). Mae Tabl 6.5 hefyd yn datgelu mai rhyw 10 y cant yn unig o'r dysgwyr oedd heb symud ymlaen a safodd arholiadau oedd heb gyflawni cymwysterau.

Tabl 6.5: Sefyll Arholiadau a Chyrhaeddiad ymhlith Dysgwyr Safon Uwch/UG nad oeddent wedi symud ymlaen

<i>Canrannau</i>	Carfan 1 Bl. 12	Carfan 2 Bl. 12
Heb sefyll arholiadau	29.9	31.4
Sefyll arholiadau	70.1	68.6
<i>O'r rhain:</i>		
<i>Cafwyd o leiaf un cymhwyster</i>	89.3	89.1
<i>Dim cyrhaeddiad</i>	10.7	10.9
Yr holl ddysgwyr nad oeddent wedi symud ymlaen	100	100
<i>Sampl (nifer y dysgwyr)</i>	2,676	3,125

Tabl 6.6: Peidio â Sefyll Arholiadau a Pheidio â Symud Ymlaen ymhlith Dysgwyr Safon Uwch oedd heb symud ymlaen yn ôl Nodweddion Personol a Fesurwyd ym Mlwyddyn 11

<i>Canrannau</i>	Carfan 1	Carfan 2	Carfan 1	Carfan 2
	Bl. 12	Bl. 12	Bl. 12	Bl. 12
	Heb Sefyll Arholiadau	Heb Sefyll Arholiadau	Dim Cyrhaeddiad	Dim Cyrhaeddiad
Rhywedd				
Gwryw	28.6	31.0	12.5	13.3
Benyw	31.3	31.8	8.4	8.3
Prydau Ysgol am ddim				
Na	28.3	30.1	10.1	10.6
Ie	40.4	40.0	15.4	13.4
Anghenion Addysgol Arbennig				
Na	29.2	30.3	10.4	10.1
Ie	34.5	40.3	12.7	18.1
Canran Absenoldeb o'r Sesiynau				
0-5%	23.3	24.4	9.0	9.2
5-10%	27.7	30.2	11.6	10.8
10-15%	28.9	38.9	11.8	16.3
15-20%	43.9	42.7	10.5	12.4
>20%	54.3	57.5	13.9	14.1
Un Absenoldeb heb ei Awdurdodi neu fwy				
Na	27.8	26.6	8.5	9.2
Ie	32.8	38.3	13.9	13.8
Siarad Cymraeg				
Rhugl yn Gymraeg	28.3	31.8	12.7	10.5
Heb fod yn rhugl yn Gymraeg	30.1	29.5	8.2	9.6
Methu siarad Cymraeg	30.3	33.0	12.6	12.5
Pwyntiau TGAU wedi'u Capio				
<300 o bwyntiau	53.2	61.6	21.9	26.3
300+	27.9	29.4	10.1	10.4
Cyfnod Allweddol 4, Lefel 2 mewn Mathemateg, Cymraeg a Saesneg				
Na	38.4	42.7	14.4	17.9
Ie	24.4	25.6	8.7	8.1
Cyfanswm	29.9	31.4	10.7	10.9
Sampl (nifer y dysgwyr)	2,676	3,125	1,877	2,143

Noder: Mae'r holl fesurau a gymerwyd o'r NPD yn nodweddion ym Mlwyddyn 11

6.12 Mae Tabl 6.6 yn cyflwyno nodweddion personol dysgwyr Safon Uwch/UG nad oeddent yn symud ymlaen oedd heb sefyll arholiadau a'r rhai na chawsant gymwysterau er iddynt sefyll arholiadau. Fel yn achos yr adrannau eraill, mesurwyd y nodweddion personol hyn ym Mlwyddyn 11. Dengys Tabl 6.5 nad oes fawr ddim gwahaniaeth yn ôl rhywedd o ran peidio â sefyll arholiadau, er bod dysgwyr Safon

Uwch/UG benyw oedd heb symud ymlaen yn fwy tebygol o gyflawni cymwysterau wrth sefyll arholiadau. Roedd dysgwyr a gofnodwyd fel FSM a/neu ag AAA ym Mlwyddyn 11 yn llai tebygol o sefyll arholiadau a chyflawni cymwysterau na'r rhai oedd heb eu cofnodi felly. Roedd nifer y sesiynau a gollwyd yn ystod Blwyddyn 11 a'r absenoldeb heb ei awdurdodi hefyd yn gysylltiedig â lefelau is o sefyll arholiadau a diffyg cyrhaeddiad ymhlith dysgwyr Safon Uwch oedd heb symud ymlaen. Nid ymddengys bod cysylltiad rhwng gallu yn y Gymraeg a sefyll arholiadau na chyrhaeddiad ymhlith dysgwyr Safon Uwch nad oeddent yn symud ymlaen. O ran cyflawniad TGAU, roedd cysylltiad rhwng casglu llai na 300 o bwyntiau a pheidio â chyflawni'r DPC yn ystod Blwyddyn 11 a thebygolrwydd uwch o beidio â sefyll arholiadau a pheidio â chyflawni cymwysterau o sefyll arholiadau.

- 6.13 O ran y nodweddion ysgol uwchradd, dengys Tabl 6.7 fod mynychu ysgol ddwyieithog ym Mlwyddyn 11 yn golygu bod dysgwyr yn llai tebygol o fod heb sefyll arholiadau neu heb gyflawni cymwysterau ym Mlwyddyn 12, o'u cymharu â dysgwyr oedd wedi mynychu ysgolion Cymraeg neu Saesneg eu cyfrwng. Ymhlith y dysgwyr oedd wedi mynychu ysgolion uwchradd heb Chweched Dosbarth ym Mlwyddyn 11, roedd y dysgwyr Safon Uwch oedd heb symud ymlaen yn llai tebygol o fod wedi sefyll arholiadau na dysgwyr oedd heb symud ymlaen mewn ysgolion uwchradd â Chweched Dosbarth. Mae'r canfyddiadau hyn yn ategu'r dadansoddiad cynharach o dynnu'n ôl o Safon Uwch, gan awgrymu bod y dysgwyr hynny a newidiodd leoliad er mwyn astudio Safon Uwch yn fwy tebygol o brofi anawsterau'n gynharach yn y flwyddyn academaidd.

Tabl 6.7: Sefyll Arholiadau a Chyrhaeddiad ymhlith Dysgwyr Safon Uwch nad oeddent yn symud ymlaen yn ôl Nodweddion Ysgol a Fesurwyd ym Mlwyddyn 11

<i>Canrannau</i>	Carfan 1	Carfan 2	Carfan 1	Carfan 2
	BI. 12	BI. 12	BI. 12	BI. 12
	Heb Sefyll Arholiadau	Heb Sefyll Arholiadau	Dim Cyrhaeddiad	Dim Cyrhaeddiad
Cyfrwng				
Cyfrwng Saesneg	30.1%	32.1%	10.3%	11.3%
Dwyieithog	25.5%	26.6%	7.0%	9.0%
Cyfrwng Cymraeg	32.6%	31.9%	16.7%	10.8%
Llywodraethiant				
Ysgol Gymunedol	29.4%	31.7%	10.4%	11.5%
Ysgol Sefydledig	27.3%	28.4%	10.8%	5.6%
Gwirfoddol				
Gymorthedig/Reoledig	34.4%	30.6%	10.7%	9.7%
Ystod Oed yr Ysgol				
11-16 oed	37.8%	43.1%	10.9%	13.6%
11-18 oed	29.7%	31.0%	10.5%	10.8%
Cyfanswm	29.9%	31.4%	10.6%	10.8%
Sampl (nifer y dysgwyr)	2,676	3,125	1,877	2,143

7. Olrhain y Symud o'r Chweched Dosbarth i Sefydliadau AB

- 7.1 Mae'r adran olaf hon yn ymwneud â symudiadau dysgwyr o'r Chweched Dosbarth i sefydliadau AB. Roedd modd adnabod y dysgwyr yn y ddwy garfan y cofnodwyd eu bod hefyd yn astudio mewn sefydliad AB trwy baru data casgliad ôl-16 â set ddata Cofnod Dysgu Gydol Oes Cymru (LLWR). Mae'r adran hon yn canolbwyntio ar ddau grŵp o ddysgwyr Safon Uwch/UG. Y grŵp cyntaf yw'r dysgwyr Safon Uwch/UG hynny yn nata'r casgliad ôl-16 a nodwyd yn Adran 4 fel rhai oedd wedi **tynnu'n ôl** o'u holl astudiaethau Safon Uwch/UG. Ymhlith y grŵp hwn rydym ni'n ystyried y dysgwyr hynny a dynnodd yn ôl o'u holl astudiaethau Safon Uwch/UG a hefyd y dysgwyr Safon Uwch/UG hynny a gofnodwyd fel rhai oedd wedi tynnu'n ôl o'u holl weithgareddau dysgu, gan gynnwys Safon Uwch/UG. Yr ail grŵp o ddysgwyr Chweched Dosbarth yw'r dysgwyr hynny a nodwyd fel **rhai oedd heb symud ymlaen** gyda Safon Uwch yn Adran 5. Mae'r dadansoddiad felly yn canolbwyntio'n fwriadol ar y brif garfan o ddysgwyr oedd yn astudio Safon Uwch/UG yn y Chweched Dosbarth, ac mae'n fwriadol yn dewis peidio â chynnwys y grŵp llawer llai o fyfyrwyr sy'n mynd i'r Chweched Dosbarth er mwyn astudio cymwysterau galwedigaethol yn unig, neu i ailsefyll TGAU (gweler Tabl 4.2). Fel y dangoswyd yn Adran 5, bydd mwyafrif o'r rhai a dynnodd yn ôl o'u hastudiaethau Safon Uwch/UG hefyd yn syrthio i ddosbarth y rhai 'sydd heb symud ymlaen' gyda Safon Uwch. Fodd bynnag, mae'r dadansoddiad sy'n dilyn yn dangos bod y rhai sy'n tynnu'n ôl o Safon Uwch/UG yn amrywio cryn dipyn o ran eu mynediad i AB, o gymharu â'r boblogaeth ehangach o fyfyrwyr Safon Uwch nad ydynt yn symud ymlaen.
- 7.2 Mae'r patrymau mynediad i AB yn gymhleth. Er enghraifft, mae rhai dysgwyr yn ymddangos yn y data LLWR cyn iddynt gwblhau Blwyddyn 11. Mae'r rhain yn adlewyrchu pobl ifanc sy'n dilyn llwybrau llai confensiynol, megis y Llwybrau Dysgu 14-19 sydd wedi arwain at gyfran fechan o bobl ifanc yn cofrestru mewn AB yn gynharach nag y buasant yn draddodiadol yn y gorffennol, fel arfer er mwyn ymgymryd â dysgu galwedigaethol. Mae'r dadansoddiad sy'n dilyn yn eithrio unrhyw weithgareddau dysgu gan ddysgwyr a ymddangosodd yn LLWR *cyn* mynd i'r Chweched Dosbarth³⁷. Gellir gweld rhai dysgwyr Blwyddyn 12 a Blwyddyn 13 yn

³⁷ Yn achos Carfan 1, nodwyd 14 o ddysgwyr yn LLWR ym mlwyddyn academaidd 2010/11, ac 835 ym mlwyddyn academaidd 2011/12. Yn achos Carfan 2, nodwyd 25 o ddysgwyr yn LLWR ym mlwyddyn academaidd 2010/11, 120 ym mlwyddyn academaidd 2011/12, a 957 ym mlwyddyn academaidd 2012/13.

dilyn cymwysterau yn y Chweched Dosbarth ac mewn AB ar yr un pryd, trwy drefniadau partneriaeth sy'n eu galluogi i ddilyn dewis ehangach o bynciau.

- 7.3 Mae'r dadansoddiad hefyd yn ystyried effeithiau cynnwys ac eithrio gweithgareddau dysgu yn LLWR sydd wedi'u dosbarthu fel Dysgu i Oedolion yn y Gymuned (ACL). Dyma'r diffiniad o ACL a geir yn Natganiad Polisi Llywodraeth Cymru 2010 *Cyflenwi Dysgu Cymunedol i Gymru*: "Cyfleoedd dysgu hyblyg i oedolion, a ddarperir mewn lleoliadau cymunedol i ddiwallu anghenion lleol"³⁸. Mae ACL yn cwmpasu amrywiaeth o weithgareddau dysgu sy'n cynnwys cyfleoedd dysgu ffurfiol ac anffurfiol/heb eu hachredu, gan gynnwys cyrsiau sy'n canolbwyntio ar ddatblygiad personol (megis cyrsiau iaith neu'r celfyddydau), sgiliau sylfaenol a Saesneg ar gyfer Siaradwyr Ieithoedd Eraill. Gall cynnwys gweithgareddau dysgu o'r fath gymylu ein dealltwriaeth o'r math o astudiaethau a ddilynnir gan ddysgwyr Chweched Dosbarth a welir hefyd mewn lleoliadau AB. Mae'r dadansoddiad felly hefyd yn ystyried triniaeth cyrsiau ACL³⁹ o ran deall cyfranogiad dilynol mewn AB. Rhoddir ystyriaeth i amseru'r mynediad i AB, natur y gweithgareddau dysgu a ddilynnir, a nodweddion cymharol y rhai y nodwyd eu bod yn ymddangos mewn AB.

Cyfranogiad mewn Addysg Bellach

- 7.4 Mae Tabl 7.1 yn cyflwyno canran y dysgwyr Safon Uwch a nodwyd yn yr adrannau blaenorol y bu iddynt naill ai dynnu'n ôl o Safon Uwch/UG neu nad aethant ymlaen i Flwyddyn 13 sy'n ymddangos yn LLWR o fewn yr un flwyddyn neu mewn blynyddoedd dilynol. Amcangyfrifwyd bod y cyfraddau tynnu'n ôl o'r Chweched Dosbarth o fewn y flwyddyn yn isel, ar sail Casgliad ôl-16 yr ysgolion. Er enghraifft, ymhlith yr ail garfan o ddysgwyr⁴⁰, cofnodwyd mai 6 y cant yn unig oedd wedi tynnu'n ôl o'u holl astudiaethau Safon Uwch/UG, a chofnodwyd mai 4 y cant yn unig o ddysgwyr Safon Uwch oedd wedi tynnu'n ôl yn llwyr o'r Chweched Dosbarth. Ymhlith y rhai oedd wedi tynnu'n ôl o Safon Uwch, gwelwyd bod 38 y cant yn ymddangos yn LLWR o fewn yr un flwyddyn neu'r flwyddyn ddilynol. Ymhlith y dysgwyr Safon Uwch hynny a gofnodwyd fel rhai oedd wedi tynnu'n ôl yn llwyr o'r Chweched Dosbarth, gwelwyd cyfran uwch (43 y cant) yn ymddangos yn LLWR o fewn yr un flwyddyn neu'r flwyddyn ddilynol.

³⁸ <http://gov.wales/topics/educationandskills/learningproviders/communitylearning/?lang=cy>

³⁹ Diffinnir gweithgareddau ACL gan gyfeirio at y Rhaglen Ddysgu (LP17) ac maent yn cwmpasu codau 17 Cymraeg i Oedolion a 30 Dysgu i Oedolion yn y Gymuned.

⁴⁰ Nid oes data tynnu'n ôl ar gael ar gyfer dysgwyr Carfan 1.

7.5 O ran peidio â symud ymlaen gyda Safon Uwch, datgelodd dadansoddiad cynharach nad oedd rhyw 20-23 y cant o'r dysgwyr oedd yn astudio Safon Uwch/UG ym Mlwyddyn 12 i'w gweld yn dilyn y cymwysterau hyn ym Mlwyddyn 13. Ymhlith y grŵp hwn, roedd cyfraddau cofrestru mewn AB yn uwch o ran dysgwyr Carfan 1 (52 y cant) o gymharu â dysgwyr Carfan 2 (41 y cant). Fodd bynnag, mae'n bwysig nodi na ellir gweld mynediad i AB ond yng nghyd-destun y data LLWR sydd ar gael. Gall mynediad i AB fod yn broses fwy hirfaith, ac mae un flwyddyn yn llai ar gael i sylwi ar y garfan ddiweddarach hon yn ymddangos yn y data LLWR.

Tabl 7.1: Cyfranogiad mewn AB yn ôl cyfradd tynnu'n ôl a pheidio â symud ymlaen

Canrannau	Carfan 1		Carfan 2	
	Bl. 12	Bl. 13	Bl. 12	Bl. 13
Cyfanswm sy'n tynnu'n ôl o Safon Uwch (o Adran 4)		3.3	5.6	4.3
<i>O'r rhain</i>				
% a welwyd mewn AB		24.0	38.4	16.2
Sampl (nifer y dysgwyr)		338	740	427
Tynnu'n ôl yn llwyr ymhlith Dysgwyr Safon Uwch (o Adran 4)		2.0	3.2	1.7
<i>O'r rhain</i>				
% a welwyd mewn AB		29.4	42.8	21.3
Sampl (nifer y dysgwyr)		180	418	169
Cyfradd Peidio â Symud ymlaen gyda Safon Uwch (o Adran 5)	20.7		23.8	
<i>O'r rhain</i>				
% a welwyd mewn AB	52.2		40.7	
Sampl (nifer y dysgwyr)	2,676		3,125	

7.6 Mae Tabl 7.2 yn ystyried amseru mynediad i AB. Y grŵp symlaf o ran cysyniadu yw'r 'rhain nad ydynt yn symud ymlaen' gyda Safon Uwch. Nid aeth 21 y cant o'r dysgwyr Safon Uwch Blwyddyn 12 o Garfan 1 ymlaen â'u hastudiaethau Safon Uwch/UG ar ôl blwyddyn academaidd 2012/13. O'r grŵp hwn, gwelwyd tua hanner yn mynychu AB naill ai yn ystod 2012/13 neu'n ddiweddarach, a gwelwyd 71 y cant o'r rhain mewn AB am y tro cyntaf yn ystod blwyddyn academaidd 2013/14. Mae hyn yn cyfateb i'r hyn a ddisgwylid, gan fod mwyafrif o'r dysgwyr hyn yn cael eu gweld mewn AB am y tro cyntaf yn yr hyn a fuasai'n Flwyddyn 13 petaen nhw wedi aros yn y Chweched Dosbarth. Fodd bynnag, mae tua 1 o bob 4 (24 y cant) yn

mynd i AB yn ystod yr un flwyddyn academaidd. Gallai hyn olygu cofrestru deul yn y Chweched Dosbarth a lleoliadau AB. Ymhlith y dysgwyr Safon Uwch o Garfan 2 oedd heb symud ymlaen a welwyd yn mynychu AB, aeth yr un gyfran (71 y cant) i AB yn ystod blwyddyn academaidd 2014/15 (pryd y buasent hwythau, yn yr un modd, ym Mlwyddyn 13 petaen nhw heb adael y Chweched Dosbarth). Wrth gymryd amseru'r mynediad i ystyriaeth, gwelir felly fod y cyfraddau trosglwyddo i AB yn ystod y flwyddyn academaidd ddilynol yr un fath yn achos y ddwy garfan.

Tabl 7.2: Amseriad Mynediad i Addysg Bellach ymhlith Dysgwyr Safon Uwch Blwyddyn 12 yn y Chweched Dosbarth

Canrannau	Tynnu'n ôl o Safon Uwch		Peidio â Symud Ymlaen gyda Safon Uwch	
	Carfan 2		Carfan 1	Carfan 2
	Pob Safon Uwch	Tynnu'n ôl yn llwyr		
2012/13			24.0	
2013/14	55.3	61.5	70.7	29.0
2014/15	44.7	38.5	5.3	71.0
Cyfanswm	100	100	100	100
Sampl (nifer y dysgwyr)	284	179	1390	1249

7.7 Oherwydd y cyfraddau tynnu'n ôl isel a gofnodwyd ymhlith dysgwyr Safon Uwch/UG ym Mlwyddyn 13 a'r meintiau sampl bychain cysylltiedig â hynny, mae'r dadansoddiad o dynnu'n ôl ac amseru mynediad i AB hefyd wedi cael ei gyfyngu i ddysgwyr Blwyddyn 12. Mae'r ddau fesur methu â chwblhau (tynnu'n ôl a pheidio â symud ymlaen) yn gysylltiedig â methiant dysgwyr Safon Uwch/UG i gwblhau gweithgareddau dysgu yn ystod Blwyddyn 12. O'r herwydd, gallai tynnu'n ôl o'r Chweched Dosbarth ddigwydd yn gynharach yn ystod y flwyddyn academaidd nag yn achos dysgwyr Safon Uwch nad ydynt yn symud ymlaen, fel bod gan y cyfryw ddysgwyr gyfle i fynd i AB yn gynt. Cadarnheir hyn gan y dadansoddiad yn Nhabl 7.2. O'r dysgwyr Safon Uwch hynny sy'n tynnu'n ôl yn llwyr o'r Chweched Dosbarth ac y mae modd eu gweld yn dod i'r golwg mewn AB, mae 62 y cant yn ymddangos mewn AB gyntaf yn ystod yr un flwyddyn academaidd. Mae hefyd yn ddiddorol nodi bod y gyfradd hon yn uwch na'r hyn a welwyd ymhlith y dysgwyr hynny a dynnodd yn ôl o bob Safon Uwch/UG, ond na chawsant eu cofnodi fel rhai oedd wedi tynnu'n ôl o bob gweithgaredd dysgu yn y Chweched Dosbarth (55 y cant).

7.8 Mae Tabl 7.3 yn edrych ar lefelau'r cyrsiau lle cofrestrodd y dysgwyr Chweched Dosbarth hyn o Flwyddyn 12 a fu wedi hynny'n dysgu mewn AB. Fel y nodwyd ym mharagraff 3.4, gall dysgwyr mewn AB fod wedi'u cofrestru ar sawl rhaglen ddysgu sydd eu hunain yn cynnwys gweithgareddau dysgu lluosog. Er y bydd y rhaglen ddysgu'n gysylltiedig â phrif amcan dysgu terfynol (e.e. dyfarnu Diploma BTEC Lefel 3), gellir ymgymryd â'r gweithgareddau a chyflawni'r dyfarniadau fel rhan o'r rhaglen honno ar amrywiaeth o lefelau. Nid yw trefn gronolegol gweithgareddau dysgu bob amser yn ffurfio dilyniant twt o ran lefel y gweithgaredd sy'n destun yr astudiaethau. Er mwyn distyllu'r wybodaeth hon, mae Tabl 7.3 yn dangos y lefel ddysgu sy'n digwydd amlaf yng nghyswllt yr holl weithgareddau dysgu yr oedd dysgwr wedi cofrestru ar eu cyfer. Mae'r ffigurau'n cyfeirio at y flwyddyn gyntaf pryd y gwelwyd y dysgwr mewn AB, sef naill ai Blwyddyn 12 neu'r hyn a fuasai'n Flwyddyn 13 petai wedi aros yn y Chweched Dosbarth. Gwelir bod mwyafrif o'r dysgwyr sy'n mynychu AB, yn achos rhai a dynnodd yn ôl a rhai nad aethant ymlaen gyda Safon Uwch, yn ymgymryd â gweithgareddau dysgu oedd yn gysylltiedig â chymwysterau Lefel 3. Ymhlith y ddau grŵp oedd wedi tynnu'n ôl o Safon Uwch/UG o Garfan 2 a'r ddwy Garfan o'r 'rhai oedd heb symud ymlaen' gyda Safon Uwch, mae tua 6 o bob 10 o ddysgwyr sy'n mynd i AB yn gwneud hynny er mwyn cyflawni cymwysterau Lefel 3, er bod rhyw awgrym bod y gweithgareddau dysgu roedd dysgwyr Safon Uwch oedd heb symud ymlaen yn eu cyflawni mewn AB ar lefel rywfaint yn uwch nag yn achos y rhai oedd wedi tynnu'n ôl o Safon Uwch/UG.

Tabl 7.3: Lefel Ddysgu AB ymhlith Dysgwyr Safon Uwch Blwyddyn 12 y Chweched Dosbarth

Canrannau	Tynnu'n ôl o Safon Uwch Carfan 2 – Blwyddyn 12		Peidio â symud ymlaen gyda Safon Uwch	
	Pob Safon Uwch	Yn llwyr	Carfan 1	Carfan 2
	Anhysbys	2.1	2.2	1.4
Lefel mynediad	3.6	3.4	1.9	2.2
Lefel 1	12.0	12.4	11.9	8.8
Lefel 2	25.2	23.0	20.4	20.7
Lefel 3	57.1	59.0	64.4	65.6
Cyfanswm	100	100	100	100
Sampl (nifer y dysgwyr)	282	178	1,398	1,267

Noder: Cofnodwyd bod nifer bach o ddysgwyr hefyd yn cyflawni cymwysterau Lefel 4. Cyfunwyd y rhain â'r categori Lefel 3 at ddibenion rheoli datgeliad.

- 7.9 Mae Tabl 7.4 yn estyn y dadansoddiad o lefelau dysgu AB ar gyfer yr holl ddysgwyr Safon Uwch oedd heb symud ymlaen trwy archwilio sut mae'r lefelau dysgu'n amrywio yn ôl a) blwyddyn mynediad i AB a b) yr amser a dreuliwyd mewn AB. Mae panel cyntaf Tabl 7.4 yn dangos lefel gweithgaredd dysgwyr a aeth i AB yn ystod Blwyddyn 12. Yn achos y ddwy garfan o fyfyrwyr, mae'r tabl yn dangos lefelau dysgu'r dysgwyr hyn yn ystod y flwyddyn pan aethant i AB a, lle bo hynny'n berthnasol, yn ystod y flwyddyn academaidd ddilynol (a fuasai'n Flwyddyn 12 petaen nhw wedi aros yn y Chweched Dosbarth). Ymhlith y ddwy Garfan, mae tua 4 o bob 10 dysgwr sy'n mynd i AB yn ystod Blwyddyn 12 yn astudio ar Lefel 3 neu uwchben hynny. Cododd lefelau dysgu'r ddwy garfan pan ystyriwyd y gweithgareddau dysgu yn ystod y flwyddyn academaidd ganlynol, gyda'r rhai oedd yn ymgymryd â chymwysterau Lefel 3 yn codi i ryw 65 y cant yng Ngharfan 1 a 70 y cant yng Ngharfan 2. Yn yr un modd, wrth ystyried gweithgareddau dysgu yn y flwyddyn ganlynol, roedd gostyngiad cyfatebol yng nghyfran y dysgwyr a gofnodwyd fel rhai oedd yn ymgymryd â chymwysterau Lefel Mynediad a Lefel 1.
- 7.10 Mae panel gwaelod Tabl 7.4 yn dangos lefel y dysgu yn achos y myfyrwyr hynny sy'n mynd i AB yn yr hyn a fuasai'n Flwyddyn 13 petaen nhw wedi aros yn y Chweched Dosbarth. Mae hyn yn dangos bod y dysgwyr hynny a aeth i AB yn yr hyn a fuasai'n Flwyddyn 13 petaen nhw wedi aros yn y Chweched Dosbarth yn ymgymryd â gweithgareddau dysgu lefel uwch na'r rhai a aeth i AB yn ystod Blwyddyn 12. Ymhlith y ddwy garfan o ddysgwyr, mae dros 70 y cant o'r rhai sy'n cael mynediad ym Mlwyddyn 13 yn astudio ar gyfer cymwysterau Lefel 3 neu uwch wrth fynd i AB. Mae'r canlyniadau hyn yn cyd-fynd â'r dadansoddiad cynharach a oedd yn dangos bod y gweithgareddau AB a gyflawnid gan yr holl ddysgwyr Safon Uwch oedd heb symud ymlaen ar lefel fymryn yn uwch nag yn achos y rhai oedd wedi tynnu'n ôl o Safon Uwch/UG.

Tabl 7.4: Lefelau Dysgu ymhlith y Dysgwyr mewn AB oedd heb symud ymlaen gyda Safon Uwch

	Carfan 1		Carfan 2	
	Blwyddyn Mynediad	Y Flwyddyn Ddilynol	Blwyddyn Mynediad	Y Flwyddyn Ddilynol
Mynediad Blwyddyn 12				
Anhysbys	4.7	.	9.2	.
Lefel Mynediad	6.9	1.9	5.6	.
Lefel 1	31.9	6.4	14.5	10.1
Lefel 2	19.0	26.4	20.4	20.5
Lefel 3	37.8	65.3	40.2	69.5
Cyfanswm	100	100	100	100
Sampl (nifer y dysgwyr)	336	265	358	278
Mynediad Blwyddyn 13				
Anhysbys	<1.0	<1.0	<1.0	.
Lefel Mynediad	<1.0	<1.0	<1.0	.
Lefel 1	4.9	1.9	6.1	.
Lefel 2	20.0	15.2	20.8	.
Lefel 3	74.4	81.0	72.2	.
Cyfanswm	100	100	100	.
Sampl (nifer y dysgwyr)	994	742	889	.

Nodyn: Cofnodwyd bod nifer bach o ddysgwyr hefyd yn ymgymryd â chymwysterau Lefel 4. Cyfunwyd y rhain â'r categori Lefel 3. Mae ffigurau sy'n llai nag 1% wedi cael eu hailgodio i <1 at ddibenion rheoli datgeliad.

- 7.11 Edrychwyd hefyd ar iaith y ddarpariaeth ddysgu ar gyfer dysgwyr pontio er mwyn canfod a oedd dysgwyr a fu'n dysgu trwy gyfrwng y Gymraeg neu'r Saesneg yn y Chweched Dosbarth yn parhau i astudio yn yr un cyfrwng mewn AB. O'r carfannau Chweched Dosbarth, roedd 90 y cant yn astudio trwy gyfrwng y Saesneg⁴¹. Roedd mwyafrif y dysgwyr y nodwyd eu bod wedi pontio o'r Chweched Dosbarth i AB hefyd yn astudio cyrsiau cyfrwng Saesneg (96 y cant). O'r 96 y cant yma, roedd 88 y cant wedi astudio trwy ddarpariaeth Saesneg ei chyfrwng yn y Chweched Dosbarth ac yn parhau i astudio trwy gyfrwng y Saesneg mewn AB, gydag 8 y cant yn astudio trwy gyfrwng y Gymraeg yn y Chweched Dosbarth, ond nid mewn AB. Roedd llai nag 1 y cant o ddysgwyr yn astudio trwy gyfrwng y Gymraeg yn y Chweched Dosbarth ac wedyn mewn AB.
- 7.12 Yn olaf, mae Tabl 7.5 yn ystyried sut mae cyfraddau cofrestru mewn AB yn amrywio yn ôl nodweddion y dysgwyr. Oherwydd y meintiau sampl bychain sy'n gysylltiedig â thynnu'n ôl a'r lefel drosglwyddo isel ymhlith y grŵp hwn, cyfyngir y dadansoddiad i'r

⁴¹ Cyfrifwyd iaith y ddarpariaeth yn ôl yr iaith y câr dysgwyr eu haddysgu drwyddi amlaf. Os rhoddir ystyriaeth i unrhyw ddarpariaeth Gymraeg, mae cyfran y dysgwyr sy'n astudio trwy gyfrwng y Gymraeg yn codi o 10% yng ngharfannau'r Chweched Dosbarth i 16%.

ddau grŵp mwy o ddysgwyr Safon Uwch/UG nad aethant ymlaen gyda'u Safon Uwch rhwng Blwyddyn 12 a Blwyddyn 13. Ymhlith y dysgwyr hyn, gwelir bod cofrestru dilynol mewn AB yn llai tebygol o ddigwydd ymhlith y rhai oedd yn arddangos lefelau uwch o absenoldeb ym Mlwyddyn 11 a'r rhai oedd â lefelau cyrhaeddiad is adeg TGAU. Gwelir hefyd fod y dysgwyr hynny oedd yn mynychu ysgol â darpariaeth Chweched Dosbarth ym Mlwyddyn 11 yn llai tebygol o gofrestru mewn AB wedi hynny. Felly, er bod dysgwyr sy'n gallu mynychu ysgol uwchradd sydd â darpariaeth Chweched Dosbarth yn fwy tebygol o barhau â'u hastudiaethau Safon Uwch yn y Chweched Dosbarth yn ystod Blwyddyn 13, os na fyddant yn symud ymlaen maent yn llai tebygol na'r rhai a fu'n mynychu ysgol 11-16 oed i drosglwyddo i leoliad AB.

Tabl 7.5: Dysgwyr oedd heb symud ymlaen gyda Safon Uwch/UG sy'n Mynychu AB

Canrannau	Peidio â Symud Ymlaen	
	Carfan 1	Carfan 2
Rhywedd		
Gwryw	51.3	43.3
Benyw	53.0	38.3
Prydau Ysgol am ddim		
Na	52.6	40.8
Ie	49.9	39.6
Anghenion Addysgol Arbennig		
Na	52.3	40.8
Ie	51.4	39.8
Siarad Cymraeg		
Rhugl yn Gymraeg	56.8	44.6
Heb fod yn rhugl yn Gymraeg	50.3	39.5
Methu siarad Cymraeg	52.5	40.5
Canran Absenoldeb o Sesiynau		
0-5%	52.5	42.0
5-10%	55.1	41.7
10-15%	52.7	38.9
15-20%	47.5	35.5
>20%	44.3	36.0
Un Absenoldeb heb Awdurdod neu fwy		
Na	53.7	41.2
Ie	50.2	40.0
Pwyntiau TGAU wedi'u Capio		
Dros 300	53.2	40.9
Llai na 300	43.1	38.6
Cyfnod Allweddol 4, Lefel 2 mewn Mathemateg, Cymraeg/Saesneg		
Na	51.2	40.3
Ie	53.0	40.9
Cyfrwng iaith yr Ysgol		
Saesneg	52.3	40.2
Dwyieithog	43.5	38.6
Cymraeg	60.9	46.6
Ysgol		
Uwchradd (11-16 oed)	62.2	59.5
Uwchradd (11-18 oed)	51.8	39.9
Cyfanswm	52.2	40.7
Sampl (nifer y dysgwyr)	2,676	3,125

Nodyn: Mae'r holl fesurau a gymerwyd o'r NPD yn nodweddion ym Mlwyddyn 11

Atodiad 1: Atodiad Technegol

Mae'r atodiad technegol hwn yn disgrifio sut cafodd y data eu trin ar gyfer y dadansoddiad a gyflwynir yn yr adroddiad, gan ddangos sut trawsffurfiwyd data yn unedau dadansoddi unigol, y broses gysylltu, a deilliant y mesurau.

Trawsffurfio

Mae dau gam wrth baru data o Gronfa Ddata Genedlaethol Disgyblion Blwyddyn 11 (NPD) a'r data ôl-16 a gasglwyd. Yn gyntaf, rhaid trosi'r holl ddata yn gofnodion sy'n cyfateb i ddysgwyr unigol ar ffurf unedau dadansoddi, yn hytrach na'r unedau seiliedig ar weithgaredd a ddefnyddir gan Lywodraeth Cymru ar gyfer cofnodi a chadw'r data. Mae hyn hefyd yn bwysig o ran nodi'r rhai sydd wedi'u cynnwys yn y setiau data sawl tro, gan arwain at ddyblygu cofnodion. Crynhoir y broses o drawsnewid fel a ganlyn:

- Mae 69,702 o weithgareddau'n trosi'n 68,919 o unigolion yn y data NPD
- Mae 577,181 o weithgareddau'n trosi'n 60,662 o unigolion yn y data ôl-16 a gasglwyd ym mis Medi
- Mae 34,839 o weithgareddau'n trosi'n 31,939 o unigolion yn nata PLASC mis Ionawr
- Mae 49,407 o weithgareddau'n trosi'n 28,052 o unigolion yn y data WED L3

Cysylltu

Wrth baru'r data NPD ar gyfer plant oed ysgol gorfodol â data ôl-16, dangosir nifer y dysgwyr a ganfuwyd ym Mlwyddyn 11 yn Nhabl A.1.1. Cysylltir y data drwy'r maes ID a ddarperir ym mhob set ddata.

Tabl A.1.1: Cyfraddau paru

Prif set ddata	Set ddata defnyddio /cysylltu	Yn y Brif Set Ddata'n unig	Yn y ddwy Set Ddata
Casgliad ôl-16	L3 WED	32,854	27,798
Casgliad ôl-16 + WED	NPD	29,653	30,999
Casgliad ôl-16 + WED + NPD	PLASC (ION)	29,190	31,462

Roedd y set ddata gyfun derfynol, oedd yn cynnwys y data ôl-16 a gasglwyd, WED ac NPD a chiplun PLASC ym mis Ionawr, yn cynnwys 60,662 o gofnodion unigol, o TGAU i'r Chweched Dosbarth.

Mesurau

Pennwyd y carfannau trwy nodi'r gweithgaredd dysgu cyntaf yn y data ôl-16 a gasglwyd (ym Mlwyddyn 12) ac a oeddent i'w gweld (neu beidio) yn y flwyddyn academaidd flaenorol yn yr NPD (ym Mlwyddyn 11) ac yn y flwyddyn academaidd ddilynol fel dysgwr Blwyddyn 13, neu beidio. Roedd hyn yn golygu bod y carfannau a astudiwyd yn dilyn llwybr dilyniannol trwy fyd addysg. Eithriwyd y grwpiau canlynol o ddysgwyr:

- Eithriwyd 2,039 o ddysgwyr o'r dadansoddiad gan nad oeddent yn bodoli yn yr NPD, ac nad oedd gwybodaeth gyd-destunol angenrheidiol ar gael i archwilio rhwystrau posibl i symud ymlaen trwy'r Chweched Dosbarth, megis cyrhaeddiad addysgol blaenorol.
- Y rhai hynny oedd heb ddilyn llwybr addysg di-dor, er enghraifft dysgwyr a oedd o bosibl wedi cael egwyl rhwng Blwyddyn 11, Blwyddyn 12 a/neu Blwyddyn 13 a dysgwyr oedd wedi ailsefyll arholiadau, ac felly wedi aros ym Mlwyddyn 12 am ddwy flwyddyn yn olynol. Cafodd cyfanswm o 953 o ddysgwyr eu heithrio o'r dadansoddiad gan nad oedd eu llwybr i'r Chweched Dosbarth neu trwyddo yn un dilyniannol.
- Eithriwyd 1,892 o ddysgwyr eraill gan eu bod wedi'u nodi yn y Chweched Dosbarth ym Mlwyddyn 13 yn unig.

Roedd hyn yn gadael maint sampl o 14,968 yng Ngharfan 1 a maint sampl o 15,795 yng Ngharfan 2.

Defnyddir tri dull allweddol o fesur tynnu'n ôl yn yr astudiaeth hon. Diffiniwyd y mesurau tynnu'n ôl ar sail yr hyn a nodwyd yn y maes statws cwblhau ar gyfer unrhyw weithgareddau Safon Uwch/UG yn y data ôl-16 a gasglwyd. Y côd a roddwyd ar gyfer tynnu'n ôl o unrhyw Safon A oedd 0 os na chofnodwyd yn y maes statws cwblhau bod dysgwr 'wedi tynnu'n ôl o'r gweithgaredd dysgu' yn achos unrhyw Safon Uwch/UG y bu yn eu hastudio (o fewn y flwyddyn dan sylw). Y côd a roddwyd ar gyfer tynnu'n ôl oedd 1 os cofnodwyd 'wedi tynnu'n ôl' ar gyfer statws cwblhau'r dysgwr yn achos unrhyw Safon Uwch/UG. Diffiniwyd pob achos o dynnu'n ôl o Safon Uwch gan ddefnyddio'r un maes a statws cwblhau, a rhoddwyd côd o 0 lle roedd nifer yr achosion o dynnu'n ôl a gofnodwyd yn is na nifer astudiaethau Safon Uwch/UG y dysgwr, eto o fewn blwyddyn benodol. Rhoddwyd côd o 1 am dynnu'n ôl yn llwyr lle roedd pob gweithgaredd wedi cael côd tynnu'n ôl yn y maes statws cwblhau, fel arall, y côd a roddwyd i dynnu'n ôl yn llwyr oedd 0.

Yng nghyswllt y mesurau tynnu'n ôl, mae'r dadansoddiad hefyd yn ystyried achosion lle na symudwyd ymlaen. Y diffiniad o beidio â symud ymlaen oedd dysgwyr Safon Uwch/UG Blwyddyn 12 nas gwelwyd ym Mlwyddyn 13 yn y flwyddyn academaidd ddilynol, ac felly nad oeddent wedi symud ymlaen heibio i Flwyddyn 12 yn y Chweched Dosbarth.

Paru'r set ddata gyfun ag LLWR

Mae'r canlynol yn disgrifio'r broses ar gyfer cysylltu data o'r set ddata gyfun (sy'n cynnwys gwybodaeth o'r NPD, data ôl-16 a gasglwyd, PLASC mis Ionawr a WED), â data AB o Gofnod Dysgu Gydol Oes Cymru (LLWR).

Mae modd cysylltu data rhwng y set ddata gyfun a'r LLWR ar sail nifer o wahanol gyfuniadau o ddynodwyr. Mae'r dynodwyr hyn yn cynnwys: rhifau dysgwyr unigryw (ULN); cyfenw; enw cyntaf; enw(au) canol; dyddiad geni; rhywedd a chôd post. Profwyd nifer o amrywiadau er mwyn sicrhau'r cyfraddau paru mwyaf cywir.

Rhaid cymryd nifer o faterion i ystyriaeth wrth baru'r ddwy set ddata hyn. Yn yr LLWR gall y maes enw fod wedi'i boblogi ag enwau cyntaf a chanol, tra bod yr enwau canol mewn maes ar wahân yn y set ddata gyfun. Mae hyn yn golygu na ellir cymharu'r ddau faes yn uniongyrchol. Er mwyn delio gyda hyn, defnyddiwyd trawsffurfiadau i rannu maes enw cyntaf yr LLWR, fel ei fod yn cyfateb i'r set ddata gyfun. Yn yr iteriad cyntaf rhannwyd y maes yn syml lle nodwyd bylchau rhwng enwau, gan greu meysydd newydd oedd yn cynnwys un enw yn unig ym mhob maes. Yn yr ail iteriad cymerwyd llythyren gyntaf meysydd enwau cyntaf y set ddata gyfun a'r LLWR. Cymerodd y trydydd iteriad 4 nod cyntaf yr enw yn y set ddata gyfun a'r LLWR fel ei gilydd. Roedd yr iteriad olaf yn cymryd yr ail enw (a nodwyd ar ôl bwlch) ac yn creu newidyn newydd ar gyfer yr enw canol.

Er mwyn sicrhau nad oedd amrywiadau o ran priflythrennau a llythrennau bach yn achosi unrhyw drafferthion paru, troswyd yr holl enwau yn y ddwy set ddata i nodau llythrennau bach. Hefyd gwiriwyd nad oedd bylchau diangen yn yr enwau cyn neu ar ôl unrhyw destun, gan y byddai hynny'n arwain at beidio ag adnabod cyfatebiaethau posibl.

Dengys Tabl A.1.2 isod y cyfraddau paru rhwng y sampl a ddarparwyd o'r set ddata gyfun lawn a'r data LLWR o 2012/2013 ymlaen, gan ddefnyddio amrywiaeth o gyfuniadau. Yn y golofn gyntaf mae 'un ID' yn dangos pryd y cafwyd hyd i un cofnod ar gyfer y maes 'ID' o'r set ddata gyfun (a ddefnyddiwyd i gysylltu'r setiau data eraill i gyd). Yn yr ail golofn mae 'dyblygu ID' yn dangos ble mae ID y set ddata gyfun wedi cael ei ailadrodd/baru o leiaf unwaith gyda'r LLWR, ac mae'n cynrychioli paru nad yw'n unigryw. Mae'r golofn 'paru' yn dangos ble cafwyd hyd i ID yn y set ddata gyfun a'r LLWR. Mae'r golofn 'cyfanswm' yn nodi

nifer yr unigolion yn y set ddata a grynhowyd, lle parwyd ID neu lle na chafwyd hyd iddynt ond yn y set ddata gyfun.

Roedd y Rhif Dysgwr Unigryw (ULN) yn y set ddata gyfun yn bresennol yn achos 60,413 o ddysgwyr, ac ar goll yn achos 740 o ddysgwyr. Oddi mewn i'r set ddata LLWR, o blith 341,707 o ddysgwyr, nid oedd data ULN ar gael yn achos 187 o ddysgwyr, a'r côd a roddwyd ar ei gyfer oedd 'anhysbys' yn achos 37,086⁴². Er mai nifer yr achosion o ddyblygu profion adnabod (ID) a gafwyd trwy broses rhif 2 oedd yr isaf o'r holl brofion, roedd nifer yr achosion o baru rhwng LLWR a'r set ddata gyfun hefyd yn isaf o blith y profion a gyflawnwyd oherwydd diffyg rhifau ULN y dysgwyr ACL yn y data AB (gweler Tabl A.1.2).

Trwy baru data cyfun y set ddata ag LLWR gan ddefnyddio cyfenw, enw cyntaf, dyddiad geni, rhywedd a chôd post (Rhif 7 yn Nhabl A.1.2), cafwyd hyd i 9,549 o ddysgwyr yn y ddwy set ddata o 2012 ymlaen. Dewiswyd y dull hwn oherwydd iddo arwain at y nifer lleiaf o achosion o ddyblygu, lefel uchel o baru â'r LLWR a maint sampl terfynol oedd yn cyfateb i lawer o brosesau paru eraill. Barnwyd felly mai hwn oedd y mwyaf cywir o'r profion paru. Dengys Tabl A.1.3 isod nifer y dysgwyr a nodwyd yn y set ddata gyfun o fewn y ddwy garfan a nodwyd hefyd yn y cofnodion LLWR rhwng 2012/13 a 2014/15, ar sail y paru a amlinellwyd uchod.

Dadansoddiad Atchweliad

Defnyddiwyd atchweliad logisteg ddeuol i ganfod y ffactorau hynny (neu'r newidynnau annibynnol, e.e. absenoldeb o'r ysgol) sy'n rhagfynegi canlyniadau'n ddibynadwy (neu newidynnau dibynnol, e.e. tynnu'n ôl o'r Chweched Dosbarth) wrth reoli'r holl newidynnau annibynnol eraill. Mantais defnyddio'r math yma o ddadansoddiad dros ben dadansoddiad sy'n profi arwyddocâd deuol syml yw bod y drefn hon yn caniatáu i ni ynysu perthynas pob newidyn annibynnol â'r newidyn dibynnol, os yw popeth arall yn gyfartal. Mae pob tabl atchweliad yn cyflwyno cymarebau tebygolrwydd ar gyfer pob newidyn annibynnol. Mae cymhareb tebygolrwydd yn mesur cysylltiad ac yn cynrychioli tebygolrwydd digwyddiad canlyniad. Lle mae'r gymhareb debygolrwydd yn llai nag 1, mae'r nodwedd honno'n gysylltiedig â thebygolrwydd is y gwelir 'digwyddiad' fel tynnu'n ôl. Lle mae'r gymhareb debygolrwydd yn fwy nag 1, mae'r nodwedd honno'n gysylltiedig â thebygolrwydd uwch y gwelir y digwyddiad. Er enghraifft, byddai cymhareb debygolrwydd o 2 yn dangos bod rhywbeth ddwywaith mor debygol o ddigwydd. I gymryd enghraifft o'r astudiaeth hon (yn Nhabl A.3.2) cymhareb debygolrwydd dysgwr oedd ag absenoldeb o 20 y cant o leiaf o

⁴² Mae'r ULN yn orfodol ar gyfer dysgwyr yn yr ysgol, mewn AB, ac yn y gwaith, ond nid ar gyfer dysgwyr sy'n oedolion yn y gymuned.

sesiynau ysgol blwyddyn 11 oedd 5.3, o'i gymharu â'r categori cyfeiriadol (absenoldeb o lai na 5 y cant). Dengys hyn, o ran tebygolrwydd, fod y dysgwyr oedd â lefel absenoldeb o 20 y cant neu fwy bum gwaith mor debygol o dynnu'n ôl o bob Safon Uwch â'r dysgwyr oedd ag absenoldeb o lai na 5 y cant.

Tabl A.1.2: Cyfraddau paru rhwng PLASC ac LLWR

Y math o baru	UN PRAWF ADNABOD (ID)	DYBLYGU PRAWF ADNABOD (ID)	Paru yn y set ddata gyfun ac LLWR	Cyfanswm
1 ULN (heb ddioli)	60,393	85,332	145,725	194,886
2 ULN (wedi didoli)	61,134	4	5,923	61,134
3 Cyfenw, dyddiad geni, rhywedd	60,958	348	10,410	61,306
4 Cyfenw, dyddiad geni, rhywedd, còd post	61,017	230	10,216	61,247
5 Cyfenw, enw cyntaf, dyddiad geni	61,106	52	11,265	61,158
6 Cyfenw, enw cyntaf, dyddiad geni, rhywedd	61,107	50	11,236	61,157
7 Cyfenw, enw cyntaf, dyddiad geni, rhywedd, còd post	61,124	8	9,549	61,132
8 Cyfenw, llythyren gyntaf enw cyntaf, dyddiad geni	60,728	836	13,233	61,564
9 Cyfenw, llythyren gyntaf enw cyntaf, dyddiad geni, rhywedd	60,921	429	12,456	61,350
10 Cyfenw, llythyren gyntaf enw cyntaf, dyddiad geni, rhywedd, còd post	61,110	44	9,929	61,154
11 Cyfenw, enw 4 nod, dyddiad geni	61,091	82	11,611	61,173
12 Cyfenw, enw 4 nod, dyddiad geni, rhywedd	61,095	74	11,573	61,169
13 Cyfenw, enw 4 nod, dyddiad geni, rhywedd, còd post	61,124	16	9,778	61,140
14 Cyfenw, enw cyntaf, enw canol, dyddiad geni	61,121	16	7,065	61,137
15 Cyfenw, enw cyntaf, enw canol, dyddiad geni, rhywedd	61,121	16	7,049	61,137
16 Cyfenw, enw cyntaf, enw canol, dyddiad geni, rhywedd, còd post	61,124	10	6,036	61,134

Tabl A.1.3: Cyfranogiad mewn dysgu AB yn ôl carfan

		Set Ddata Gyfun	LLWR	% a geir yn LLWR
Carfan 1	Bl. 12	14,968	3,540	23.7
	Bl. 13	9,814	1,543	15.7
Carfan 2	Bl. 12	15,795	2,744	17.4
	Bl. 13	10,614	855	8.17
Cyfanswm			6,270	20.4

Atodiad 2: Poblogaeth y Chweched Dosbarth fesul Awdurdod Lleol

Tabl A.2.1: Poblogaeth y Chweched Dosbarth yn ôl ALI, nifer

		Carfan 1		Carfan 2	
		Bl. 12	Bl. 13	Bl. 12	Bl. 13
660	Ynys Môn	334	211	376	234
661	Gwynedd	408	252	418	281
662	Conwy	670	461	783	515
663	Sir Ddinbych	543	372	612	441
664	Sir y Fflint	876	573	922	626
665	Wrecsam	197	125	197	121
666	Powys	648	405	701	483
667	Ceredigion	507	323	522	346
668	Sir Benfro	628	416	714	461
669	Sir Gaerfyrddin	758	501	746	504
670	Abertawe	822	542	854	593
671	Castell-nedd Port Talbot	189	119	225	138
672	Pen-y-bont ar Ogwr	959	637	942	639
673	Bro Morgannwg	937	637	1,012	673
674	Rhondda Cynon Taf	1,754	1,134	1,863	1,269
675	Merthyr Tydfil	135	91	159	94
676	Caerffili	712	458	754	519
677	Blaenau Gwent	40	33	46	27
678	Torfaen	561	370	612	387
679	Sir Fynwy	541	358	534	349
680	Casnewydd	1,072	710	1,112	761
681	Caerdydd	1,677	1,086	1,691	1,153
Cyfanswm		14,968	9,814	15,795	10,614

Atodiad 3: Tablau Atchweliad Logisteg

Tynnu'n ôl

Tabl A.3.1: Atchweliad logisteg, tynnu'n ôl yn llwyr, dysgwyr Safon Uwch

	Cymhareb Tebygolrwydd	Gwall Safonol	Arwyddocâd	Cyfwng hyder o 95%	
<i>Cyf: Benyw</i>					
Gwryw	1.109	0.118	0.332	0.900	1.366
<i>Cyf: Dim FSM</i>					
FSM	1.051	0.158	0.739	0.783	1.412
<i>Cyf: Dim AAA</i>					
AAA	0.961	0.162	0.815	0.691	1.337
<i>Cyf: Rhugl yn Gymraeg</i>					
Heb fod yn rhugl yn					
Gymraeg	1.847	0.524	0.031	1.587	3.220
Di-Gymraeg	2.199	0.635	0.006	1.249	3.874
<i>Cyf: Absenoldeb o 0-5%</i>					
5-10%	1.629	0.224	0.000	1.244	2.132
10-15%	2.723	0.440	0.000	1.984	3.738
15-20%	5.451	1.013	0.000	3.787	7.846
≥20.00%	6.238	1.201	0.000	4.278	9.098
<i>Cyf: Dim Absenoldeb heb Awdurdod</i>					
Absenoldeb heb Awdurdod	1.480	0.165	0.000	1.190	1.841
<i>Cyf: 450+ o bwyntiau wedi'u capio</i>					
400-449	3.196	2.328	0.111	0.767	13.320
350-399	7.581	5.414	0.005	1.870	30.730
300-349	12.321	8.835	0.000	3.022	50.238
<300 o bwyntiau	16.378	12.143	0.000	3.830	70.041
<i>Cyf: Ysgol cyfrwng Gymraeg</i>					
Dwyieithog	1.607	0.262	0.004	1.167	2.213
Cyfrwng Saesneg	0.605	0.215	0.157	0.302	1.213
<i>Cyf: Llywodraethiant Ysgol Gymunedol</i>					
Ysgol Sefydledig	0.660	0.155	0.077	0.416	1.047
Gwirfoddol Gymorthedig/ Reoledig	0.996	0.175	0.980	0.705	1.405
<i>Cyf: Ystod Oed yr Ysgol 11-16 oed</i>					
11-18 oed	0.256	0.053	0.000	0.171	0.384
N	12767				

Tabl A.3.2: Atchweliad Logisteg, Tynnu'n ôl o bob Safon Uwch

	Cymhareb Tebygolrwydd	Gwall Safonol	Arwyddocâd	Cyfwng hyder o 95%	
<i>Cyf: Benyw</i>					
Gwryw	1.077	0.089	0.369	0.900	1.266
<i>Cyf: Dim FSM</i>					
FSM	1.125	0.131	0.315	0.895	1.414
<i>Cyf: Dim AAA</i>					
AAA	1.003	0.129	0.984	0.779	1.290
<i>Cyf: Rhugl yn Gymraeg</i>					
Heb fod yn rhugl yn					
Gymraeg	1.768	0.398	0.011	1.137	2.748
Di-Gymraeg	1.639	0.378	0.032	1.044	2.575
<i>Cyf: Absenoldeb o 0-5%</i>					
5-10%	1.517	0.158	0.000	1.236	1.861
10-15%	2.793	0.339	0.000	2.201	3.544
15-20%	4.590	0.690	0.000	3.418	6.164
≥20.00%	5.279	0.829	0.000	3.880	7.182
<i>Cyf: Dim Absenoldeb heb Awdurdod</i>					
Absenoldeb heb Awdurdod	1.454	0.124	0.000	1.230	1.720
<i>Cyf: 450+ o bwyntiau wedi'u capio</i>					
400-449	3.603	2.139	0.031	1.125	11.534
350-399	8.802	5.132	0.000	2.808	27.595
300-349	17.195	10.054	0.000	5.467	54.087
<300 o bwyntiau	28.030	16.859	0.000	8.623	91.114
<i>Cyf: Ysgol cyfrwng Gymraeg</i>					
Dwyieithog	1.097	0.152	0.501	0.837	1.439
Cyfrwng Saesneg	0.666	0.176	0.125	0.396	1.120
<i>Cyf: Llywodraethiant Ysgol Gymunedol</i>					
Ysgol Sefydledig	0.708	0.124	0.049	0.502	0.998
Gwirfoddol Gymorthedig/ Reoledig	0.972	0.134	0.834	0.742	1.273
<i>Cyf: Ystod Oed yr Ysgol 11-16 oed</i>					
11-18 oed	0.361	0.065	0.000	0.253	0.514
N	12767				

Peidio â symud ymlaen

Tabl A.3.3: Atchweliad Logisteg, Peidio â symud ymlaen, Carfan 1

	Cymhareb Tebygolrwydd	Gwall Safonol	Arwyddocâd	Cyfwng hyder o 95%	
<i>Cyf: Benyw</i>					
Gwryw	1.327	0.065	0.000	1.205	1.461
<i>Cyf: Dim FSM</i>					
FSM	1.382	0.112	0.000	1.180	1.619
<i>Cyf: Dim AAA</i>					
AAA	1.094	0.088	0.265	0.934	1.280
<i>Cyf: Rhugl yn Gymraeg</i>					
Heb fod yn rhugl yn					
Gymraeg	1.315	0.144	0.012	1.061	1.629
Di-Gymraeg	0.955	0.110	0.686	0.762	1.196
<i>Cyf: Absenoldeb o 0-5%</i>					
5-10%	1.446	0.083	0.000	1.292	1.618
10-15%	1.813	0.136	0.000	1.566	2.099
15-20%	2.282	0.238	0.000	1.861	2.799
≥20.00%	3.970	0.474	0.000	3.141	5.017
<i>Cyf: Dim Absenoldeb heb Awdurdod</i>					
Absenoldeb heb Awdurdod	1.055	0.056	0.311	0.951	1.170
<i>Cyf: 450+ o bwyntiau wedi'u capio</i>					
400-449	2.811	0.666	0.000	1.767	4.473
350-399	8.333	1.915	0.000	5.311	13.075
300-349	18.723	4.335	0.000	11.892	29.476
<300 o bwyntiau	37.648	9.760	0.000	22.651	62.575
<i>Cyf: Ysgol cyfrwng Cymraeg</i>					
Dwyieithog	0.717	0.065	0.000	0.601	0.856
Cyfrwng Saesneg	0.805	0.103	0.089	0.627	1.034
<i>Cyf: Llywodraethiant Ysgol Gymunedol</i>					
Ysgol Sefydledig	0.956	0.095	0.648	0.787	1.161
Gwirfoddol					
Gymorthedig/Reoledig	0.921	0.075	0.311	0.784	1.080
<i>Cyf: Ystod Oed yr Ysgol 11-16 oed</i>					
11-18 oed	0.593	0.088	0.000	0.443	0.793
N	12525				

Tabl A.3.4: Atchweliad Logisteg, Peidio â symud ymlaen, Carfan 2

	Cymhareb Tebygolrwydd	Gwall Safonol	Arwyddocâd	Cyfwng hyder o 95%	
<i>Cyf: Benyw</i>					
Gwryw	1.317	0.061	0.000	1.203	1.442
<i>Cyf: Dim FSM</i>					
FSM	1.279	0.095	0.001	1.105	1.480
<i>Cyf: Dim AAA</i>					
AAA	1.077	0.083	0.332	0.927	1.252
<i>Cyf: Rhugl yn Gymraeg</i>					
Heb fod yn rhugl yn					
Gymraeg	1.352	0.153	0.008	1.084	1.687
Di-Gymraeg	1.154	0.134	0.219	0.919	1.450
<i>Cyf: Absenoldeb o 0-5%</i>					
5-10%	1.574	0.085	0.000	1.417	1.749
10-15%	2.080	0.156	0.000	1.795	2.410
15-20%	2.921	0.327	0.000	2.345	3.638
≥20.00%	3.925	0.500	0.000	3.058	5.038
<i>Cyf: Dim Absenoldeb heb Awdurdod</i>					
Absenoldeb heb Awdurdod	1.225	0.060	0.000	1.112	1.349
<i>Cyf: 450+ o bwyntiau wedi'u capio</i>					
400-449	2.821	0.665	0.000	1.777	4.479
350-399	8.730	2.006	0.000	5.564	13.697
300-349	17.647	4.096	0.000	11.197	27.813
<300 pwynt	33.058	8.587	0.000	19.869	55.001
<i>Cyf: Ysgol Cyfrwng Gymraeg</i>					
Dwyieithog	1.049	0.082	0.543	0.900	1.222
Cyfrwng Saesneg	0.793	0.102	0.072	0.615	1.021
<i>Cyf: Llywodraethiant Ysgol Gymunedol</i>					
Ysgol Sefydledig	0.763	0.074	0.005	0.632	0.922
Gwirfoddol Gymorthedig/ Reoledig	1.178	0.091	0.033	1.013	1.369
<i>Cyf: Ystod Oed yr Ysgol 11-16 oed</i>					
11-18 oed	0.629	0.078	0.000	0.493	0.801
N	12525				