



# Fframwaith Ansawdd ac Effeithiolrwydd ar gyfer dysgu ôl-16 yng Nghymru

Darparu Sgiliau sy'n Gweithio i Gymru

PHOTO REDACTED DUE TO THIRD PARTY RIGHTS OR OTHER LEGAL ISSUES

# Fframwaith Ansawdd ac Effeithiolrwydd ar gyfer dysgu ôl-16 yng Nghymru

- Cynulleidfa** Sefydliadau addysg bellach; darparwyr dysgu seiliedig ar waith; awdurdodau addysg lleol; canolfannau iaith Cymraeg i Oedolion; Estyn; Undeb Cenedlaethol y Myfyrwyr; fforwm; Ffederasiwn Hyfforddiant Cenedlaethol Cymru; NIACE Dysgu Cymru; Dysgu Cymunedol Cymru; Cyngor Gweithredu Gwirfoddol Cymru; Cymdeithas y Darparwyr Dysgu; Partneriaethau Plant a Phobl Ifanc; Cydgysylltwyr Fforymau Ieuenctid; y Ddraig Ffynici; rhwydweithiau 14-19; Ffederasiwn y Cyrff Dyfarnu; undebau athrawon; Dysgu Gydol Oes y DU; y Ganolfan Rhagoriaeth mewn Arweinyddiaeth; Cyngor Cyllido Addysg Uwch Cymru; Cyngorau Sgiliau Sector; y Comisiwn Cydraddoldeb a Hawliau Dynol; Fforymau Cymunedau Ffydd.
- Trosolwg** Mae *Sgiliau sy'n Gweithio i Gymru* yn ymrwymo Llywodraeth Cynulliad Cymru i sefydlu Fframwaith Ansawdd ac Effeithiolrwydd newydd i hyrwyddo gwelliannau parhaus yn ansawdd dysgu ôl-16. O dymor yr hydref 2009 caiff y trefniadau sicrhau ansawdd presennol eu disodli gan fframwaith newydd, syml a fydd yn cyd-fynd â chylch arolygu Estyn a bydd yn dirprwyo mwy o gyfrifoldeb i ddarparwyr â hanes o berfformio'n dda. Mae'r cyhoeddiad hwn yn nodi'r cynnydd a wnaed hyd yma o ran datblygu'r Fframwaith Ansawdd ac Effeithiolrwydd, y syniadaeth gyfredol ynghylch ei gynnwys ac amserlen ar gyfer ei weithredu.
- Camau i'w cymryd** Darperir y cyhoeddiad hwn er gwybodaeth ac fe'i dilynrir gan ddeialog bellach â darparwyr a rhanddeiliaid eraill. Croesewir sylwadau neu gwestiynau ynghylch ei gynnwys a dylid eu cyfeirio at y cysylltiadau a restrir isod.
- Rhagor o wybodaeth** Gellir cael rhagor o wybodaeth am y cyhoeddiad gan: Marian Jebb  
Yr Adran Plant, Addysg, Dysgu Gydol Oes a Sgiliau  
Llywodraeth Cynulliad Cymru  
Llawr 2, Ffynnon-las, Y Berllan, Clos Ilex, Llanisien, Caerdydd CF14 5DZ  
Ffôn: 029 2092 6000 Ffacs: 029 2092 6001  
E-bost: Post16quality@wales.gsi.gov.uk
- Copïau ychwanegol** Gellir cael copïau ychwanegol gan: Gayle Powell  
(cyfeiriad fel uchod) Ffôn: 029 2092 6000 Ffacs: 029 2092 6001  
E-bost: Post16quality@wales.gsi.gov.uk  
Neu drwy fynd i wefan Llywodraeth Cynulliad Cymru:  
[www.cymru.gov.uk/ansawdd](http://www.cymru.gov.uk/ansawdd)
- Dogfennau cysylltiedig** Sgiliau sy'n Gweithio i Gymru: Strategaeth a chynllun gweithredu ar gyfer sgiliau a chyflogaeth  
Trawsnewid y Ddarpariaeth Addysg a Hyfforddiant yng Nghymru  
Ymestyn Hawliau: Gwasanaethau cymorth ieuenctid ar gyfer pobl ifanc 11 i 25 oed yng Nghymru  
Partneriaethau cryfach i wella canlyniadau  
Addewid a Chyflawniad (Adolygiad Webb)  
Y Wlad sy'n Dysgu: Gweledigaeth ar Waith



ISBN 978 0 7504 4928 1

© Hawlfraint y Goron Chwefror 2009

CMK-22-07-337

D3900809

## Cynnwys

<b>Rhagair gan y Gweinidog</b>	2
<b>Cyflwyniad</b>	4
<b>Cyd-destun</b>	
• Gweithio ar dair lefel	6
<b>Datblygu'r Fframwaith Ansawdd ac Effeithiolrwydd</b>	
• Gweithio gydag Estyn	10
<b>Cynnal Effeithiolrwydd</b>	
• Buddsoddi mewn Ansawdd	12
• Rhannu arferion da	12
• Cymunedau arfer	13
• Cymhwyso safonau proffesiynol	14
• Gwobrwyo rhagoriaeth	14
<b>Dull newydd o sicrhau ansawdd</b>	
• Rôl Timau Ardal APADGOS	16
• Adolygiadau gan gymheiriaid	17
<b>Mesur perfformiad</b>	
• Canlyniadau dysgwyr	21
• Ymatebolrwydd	23
• Arwain a Rheoli	25
• Meincnodi	26
• Cydraddoldeb ac amrywiaeth	27
• Dysgu drwy gyfrwng y Gymraeg a dysgu dwyieithog	27
• Sgiliau sylfaenol	27
• Lles dysgwyr	28
• Gwerth ychwanegol	28
<b>Y camau nesaf</b>	30
<b>Atodiad A: Cwestiynau ac atebion</b>	31
<b>Atodiad B: Fframwaith Ansawdd ac Effeithiolrwydd: Grŵp Cyfeirio'r Sector</b>	34
<b>Atodiad C: Strwythur APADGOS</b>	35
<b>Atodiad D: Amserlen dros dro</b>	36

## Rhagair gan y Gweinidog



Yn ystod 2008, ymgynghorwyd yn eang â rhanddeiliaid ar *Sgiliau sy'n Gweithio i Gymru*, strategaeth sgiliau a chyflogaeth newydd i Gymru a fydd yn helpu i sicrhau economi gref a mentrus, gwasanaethau sy'n ymateb i anghenion pobl a busnesau, a rhwydwaith cryf o ddarparwyr a all ddarparu sgiliau'r dyfodol. Dangosodd lefel yr ymateb fod y sector dysgu a sgiliau yn mynd ati gyda brwdfrydedd mawr i weithio gyda Llywodraeth y Cynulliad ar yr agenda hon. Uwchlaw pob dim, cydnabuwyd na allwn aros yn ein hunfan. Mae'n rhaid i Lywodraeth y Cynulliad, ei darparwyr dysgu a'i phartneriaid ymdrechu'n barhaus

i wella, arloesi a dod o hyd i ffyrdd mwy effeithlon o gydweithio dros ein cwsmeriaid allweddol: dysgwyr, cyflogwyr a chymunedau.

Mae Llywodraeth y Cynulliad yn ariannu amrywiaeth eang o raglenni dysgu i bobl ifanc ac oedolion, drwy golegau, awdurdodau lleol, sefydliadau trydydd sector a sefydliadau preifat. Rydym yn croesawu'r cynnydd a wnaed yn ystod y blynyddoedd diwethaf o ran gwella ansawdd y dysgu hwn, ac rydym yn cydnabod pwysigrwydd arweinyddiaeth gref wrth gyflawni hyn. Rydym eisoes wedi rhagori ar y targedau yn *Gweledigaeth ar Waith* ar gyfer cyfran y rhaglenni sy'n sicrhau'r graddau arolygu uchaf. Mae darparwyr dysgu hefyd yn cydweithio'n well i rannu adnoddau, dysgu o brofiadau ei gilydd a chynllunio ar y cyd i sicrhau eu bod yn bodloni gofynion lleol ac yn cyflawni blaenoriaethau cenedlaethol. Heriodd *Trawsnewid y Ddarpariaeth Addysg a Hyfforddiant yng Nghymru*, a gyhoeddwyd fis Medi diwethaf, ddarparwyr i adeiladau ar y cydberthnasau hyn drwy gyflwyno cynigion ar gyfer trawsnewid darpariaeth dysgu ôl-16; rydym hefyd yn ymgynghori ar ailgyflunio darpariaeth dysgu oedolion a dysgu yn y gymuned. Ar yr un pryd, rydym yn dechrau ystyried sut y gall ein fframwaith sicrhau ansawdd ategu'r agenda drawsnewid drwy gynorthwyo darparwyr dysgu i gydweithio i sicrhau'r ansawdd uchaf posibl.

Mae'r penderfyniad i ddatblygu'r Fframwaith Ansawdd ac Effeithiolrwydd newydd yn un amserol mewn nifer o ffyrdd. Bydd yn ategu'r Fframwaith Effeithiolrwydd Ysgolion newydd, sydd wrthi'n cael ei dreialu gydag ysgolion yng Nghymru ar hyn o bryd; bydd yn helpu i adeiladu ar welliannau diweddar i helpu darparwyr ôl-16 i sicrhau rhagoriaeth; a bydd yn defnyddio Timau Ardal newydd APADGOS lle y gall eu hamser a'u harbenigedd ychwanegu'r gwerth mwyaf. Wrth i'r fframwaith arolygu newydd gael ei ddatblygu, byddwn yn gweithio'n agos gydag Estyn i gytuno ar ddangosyddion perfformiad cyffredin ac atgyfnerthu ein trefniadau partneriaeth. Mae'r fframwaith newydd yn newid arwyddocaol am y byddwn yn ceisio codi safonau er mwyn cyflawni ein nod o sicrhau mai dim ond dysgu o'r safon uchaf sy'n cael ei ariannu. Byddwn hefyd yn rhoi mwy o sylw i gynnwys dysgwyr mewn prosesau gwneud penderfyniadau, canlyniadau dysgwyr, gallu darparwyr i ateb y galw (gan gynnwys dysgu cyfrwng Cymraeg), partneriaethau effeithiol ac ymatebolrwydd.

Ein nod yw sicrhau bod y Fframwaith Ansawdd ac Effeithiolrwydd yn cael ei ddatblygu mewn partneriaeth â'n rhanddeiliaid a rhoi mwy a mwy o awdurdod dirprwyedig i ddarparwyr, fel y gallant ganolbwyntio ar sicrhau'r canlyniadau gorau posibl gyda dysgwyr ac iddynt. Edrychwn ymlaen at weithio gyda chi yn ystod y misoedd sydd i ddod wrth i ni ddatblygu cynigion mwy manwl i sicrhau bod darpariaeth o'r safon uchaf ar gael i bob un o'n dysgwyr.



**John Griffiths AC**

Y Dirprwy Weinidog dros Sgiliau

## Cyflwyniad

1. Yn ystod y tair blynedd diwethaf, gwelwyd gwelliannau cyson mewn sawl agwedd ar ddarpariaeth dysgu ôl-16 a ariennir gan y llywodraeth. Dengys y canlyniadau arolygu diweddaraf fod safonau yn 2007/08 yn dda neu'n dda iawn mewn mwy nag 80% o sefydliadau addysg bellach, dysgu seiliedig ar waith a dysgu yn y gymuned. Mae darparwyr dysgu wedi parhau i atgyfnerthu eu dulliau arwain a rheoli, a chanolbwyntio fwyfwy ar hunanwerthuso a gwella ansawdd. Ein her yn awr yw adeiladu ar y cynnydd hwn i sicrhau bod darpariaeth o'r safon uchaf ar gael i bob dysgwr; bod darparwyr yn datblygu partneriaethau effeithiol sy'n ymateb i anghenion unigolion, cyflogwyr a chymunedau; a bod yr Adran Plant, Addysg, Dysgu Gydol Oes a Sgiliau (APADGOS) yn defnyddio ei hadnoddau er mwyn sicrhau'r gwerth gorau posibl am arian cyhoeddus.
2. Mae ein fframwaith ansawdd cyfredol, sy'n seiliedig ar adolygiadau o berfformiad darparwyr, wedi ein helpu i weithio gyda darparwyr er mwyn gwella ansawdd ac mae wedi rhoi i ni linell sylfaen dda ar gyfer symud ymlaen. I raddau helaeth, mae ein rhwydwaith o ddarparwyr wedi dangos ei aeddfedrwydd wrth sefydlu systemau ansawdd cryf, ac mewn rhai meysydd - yn enwedig addysg bellach - gwyddom fod awydd mawr am system sicrhau ansawdd yn seiliedig ar hunanreoleiddio. Rydym am gefnogi hyn lle y bo'n briodol. Fodd bynnag, rydym hefyd yn cydnabod bod rhai gwendidau o hyd. Canfu APADGOS ac Estyn, Arolygiaeth Ei Mawrhydi dros Addysg a Hyfforddiant yng Nghymru, fod gormod o anghysondeb rhwng darparwyr, a hyd yn oed rhwng meysydd dysgu o fewn darparwyr. Er ein bod wedi dileu darpariaeth o ansawdd gwael i raddau helaeth, mae gormod yn dal i fod ar lefel 'foddhaol' ac nid yw'n gwella'n ddigon cyflym tuag at ben 'da' ac 'eithriadol' y sbectwm.
3. Bydd y Fframwaith Ansawdd ac Effeithiolrwydd (FfAE) newydd, a ddatblygwyd mewn partneriaeth agos ag Estyn, cyrff cynrychioli darparwyr, dysgwyr a rhanddeiliaid eraill, yn ein helpu i wella ansawdd y ddarpariaeth. Bydd y fframwaith 'cenhedlaeth newydd' hwn yn herio pob darparwr i wella ei berfformiad yn barhaol, ond bydd yn rhoi mwy o ryddid a hyblygrwydd i'r rhai sy'n dangos eu heffeithiolrwydd yn gyson. Drwy sicrhau bod y fframwaith newydd yn cyd-fynd â chylch arolygu nesaf Estyn a fydd yn dechrau yn 2010, gallwn ddefnyddio gwybodaeth am berfformiad, gwybodaeth leol a barn broffesiynol i helpu i wella ansawdd ymhellach byth. Yn y cyfamser, bydd gan ddarparwyr a dysgwyr eu hunain ran hanfodol i'w chwarae, gan weithio mewn partneriaeth i ddysgu oddi wrth ei gilydd a chynorthwyo ei gilydd.
4. Mae'r ddogfen hon yn nodi ein cynlluniau ar gyfer datblygu'r FfAE newydd a'n hamserlen arfaethedig ar gyfer ei weithredu. Caiff ein rhanddeiliaid gyfle i drafod y cynigion gyda ni yn fwy manwl mewn cynhadledd a gynhelir yng mis Mawrth 2009, a dylanwadu ar y gwaith o ddatblygu'r mesurau a'r trefniadau sicrhau ansawdd penodol a fydd yn sail i'r fframwaith hwn.

5. Drwy'r ddogfen hon, defnyddir y termau 'dysgu ôl-16' a 'darparwyr dysgu' i gyfeirio at y sefydliadau canlynol a fydd yn dod o fewn cwmpas y FfAE:

- sefydliadau addysg bellach;
- darparwyr dysgu seiliedig ar waith;
- darparwyr dysgu yn y gymuned;
- canolfannau iaith Cymraeg i Oedolion;
- sefydliadau addysg uwch sy'n darparu addysg bellach.

## Cyd-destun

6. Cyhoeddwyd *Sgiliau sy'n Gweithio i Gymru*, strategaeth gyffredinol Llywodraeth Cynulliad Cymru ar gyfer sgiliau a chyflogaeth, ym mis Gorffennaf 2008. Mae'n nodi cyfres o gamau gweithredu y bwriedir iddynt wella ansawdd addysg a hyfforddiant yng Nghymru, gan bwysleisio pwysigrwydd cydweithredu rhwng colegau, ysgolion a darparwyr hyfforddiant i helpu i ddiwallu anghenion dysgwyr a chyflogwyr. Fel rhan o gynllun gweithredu *Sgiliau sy'n Gweithio i Gymru*, cyhoeddwyd cynigion ar gyfer trawsnewid dysgu ym mis Medi 2008<sup>1</sup>, gan roi cyfle i ddarparwyr dysgu gyflwyno eu cynigion eu hunain ar weithio mewn partneriaeth i wella'r modd y darperir dysgu.

7. Yn sgil cyhoeddi cynllun gweithredu *Sgiliau sy'n Gweithio i Gymru* cyflwynwyd Fframwaith Ansawdd ac Effeithiolrwydd newydd fel elfen allweddol ar strategaeth Llywodraeth y Cynulliad i wella cyflawniadau ar bob lefel sgiliau.

8. Llywiwyd y cynigion ar gyfer y fframwaith newydd gan *Addewid a Chyflawniad: Yr Adroddiad ar yr Adolygiad Annibynnol o genhadaeth a phwrpas addysg bellach yng Nghymru* (Adolygiad Webb). Gwnaeth yr adolygiad, a gyhoeddwyd ym mis Rhagfyr 2007, argymhellion eang eu cwmpas ar gyfer gwella'r modd y darperir dysgu ôl-16 yng Nghymru<sup>2</sup>, gan bwysleisio pwysigrwydd sicrhau bod darpariaeth dda neu ardderchog ar gael i bob dysgwr. Mae llawer o'r negeseuon o *Addewid a Chyflawniad* wedi dylanwadu ar y FfAE sy'n datblygu, gan gynnwys:

- mwy o bwyslais ar lais y dysgwr a pha mor dda y mae darparwyr yn diwallu anghenion cyflogwyr;
- datblygu ymagwedd wahaniaethol tuag at ein system sicrhau ansawdd i adlewyrchu anghenion darparwyr unigol yn well;
- dirprwyo mwy a mwy o gyfrifoldebau i'r darparwyr sy'n perfformio orau drwy fodelau
- hunanreoleiddio a modelau adolygu gan gymheiriaid;
- parhau i ddatblygu ac ymgorffori prosesau meincnodi i helpu darparwyr i werthuso eu perfformiad eu hunain a dysgu gan y 'gorau yn y dosbarth'.

## Gweithio ar dair lefel

9. Mae'r cysyniad o ddiwygio ar dair lefel, a ddatblygwyd gan Michael Fullan o Sefydliad Astudiaethau mewn Addysg Ontario<sup>3</sup>, yn seiliedig ar yr egwyddor bod gwaith diwygio addysgol fwyaf effeithiol pan gaiff ei gynllunio a'i weithredu mewn cydweithrediad ar bob lefel o'r system. Mewn geiriau eraill, mae angen i bartneriaid yn genedlaethol, yn lleol, darparwyr dysgu unigol a dysgwyr eu hunain gydweithio i wneud y defnydd gorau o'u hadnoddau, eu gwybodaeth a'u profiad cyfunol. Mae'r cysyniad hwn yn wahanol iawn i'r trefniadau cyfredol am fod pob partner yn gweithio i gyflawni nod cyffredin yn hytrach na chenhadaeth eu sefydliadau unigol. Yng Nghymru, mae maint cymharol fach

<sup>1</sup> <http://newydd.cymru.gov.uk/dcells/publications/publications/guidanceandinformation/deliveringskillsworkforwales/transformingprovisionwales?lang=cy>

<sup>2</sup> <http://newydd.cymru.gov.uk/topics/educationandskills/educationskillsnews/webbreview/?lang=cy>

<sup>3</sup> [www.michaelfullan.ca](http://www.michaelfullan.ca)



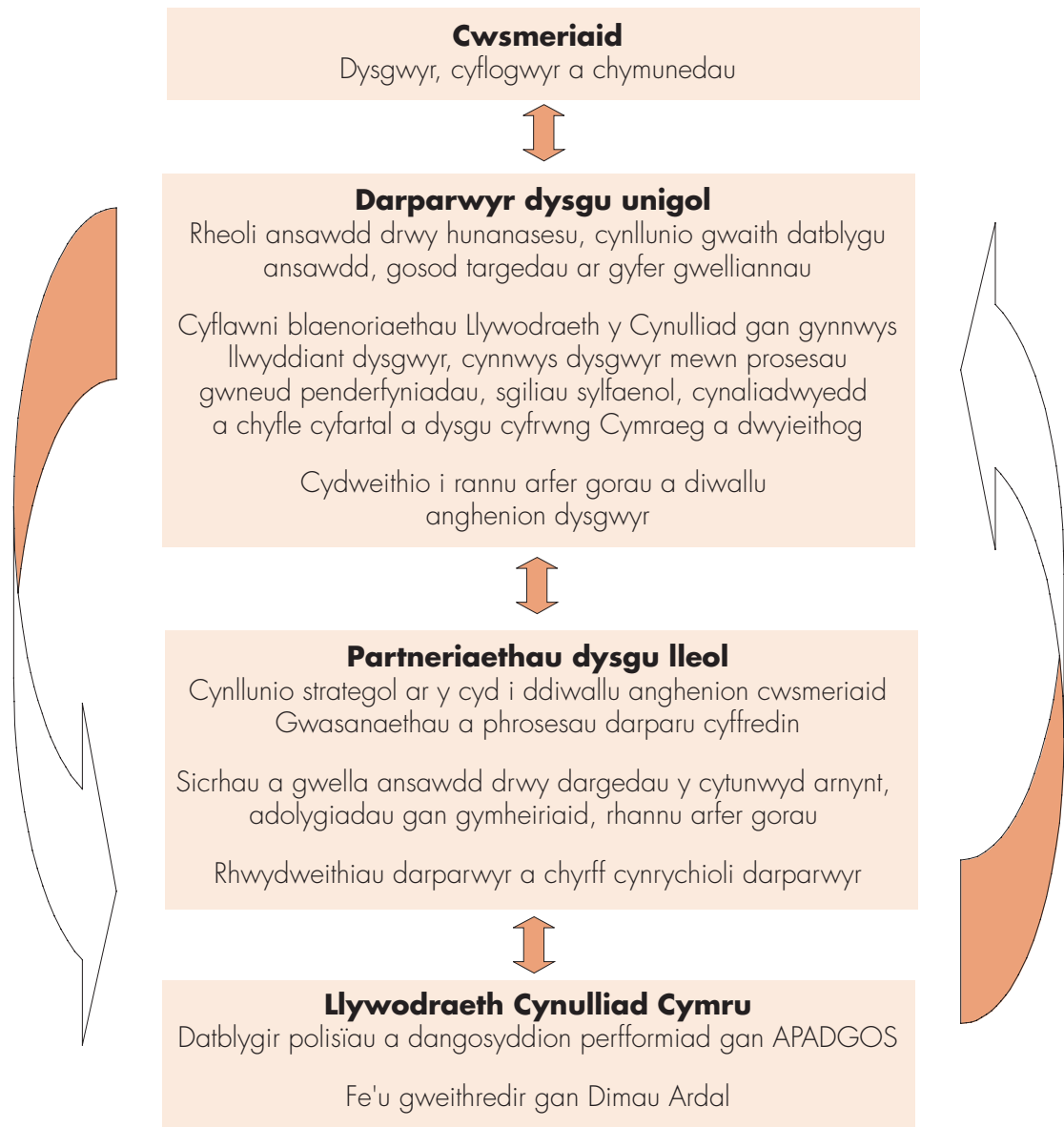
y sector dysgu gydol oes yn rhoi mantais fawr i ni drwy ein galluogi i ddod â phobl at ei gilydd i rannu eu harbenigedd a chytuno ar atebion i broblemau cyffredin.

10. Bydd y FfAE yn cydnabod na all darparwyr dysgu weithio ar eu pennau eu hunain: maent yn rhan o system ehangach na all ddiwallu anghenion dysgwyr a chyflogwyr yn llawn ond drwy weithio mewn partneriaeth i gyflwyno darpariaeth ehangach a mwy hyblyg i ddysgwyr. Mae'r agenda drawsnewid hon yn rhoi pwyslais ychwanegol ar yr angen brys i ddarparwyr gydweithio i wella eu heffeithlonrwydd ac ansawdd dysgu, ac rydym yn rhagweld y bydd ein trefniadau sicrhau ansawdd yn canolbwyntio fwyfwy ar effeithiolrwydd y partneriaethau dysgu hyn.

11. Mae'r dull hwn o weithredu ar dair lefel hefyd yn sail i Fframwaith Effeithiolrwydd Ysgolion APADGOS, a lansiwyd yn 2008 i ddod â rhanddeiliaid allweddol at ei gilydd, gan gynnwys y disgyblion eu hunain, mewn ymdrech o'r newydd i godi safonau cyffredinol cyrhaeddiad a lleihau amrywiadau rhwng safonau a gyrhaeddwyd mewn gwahanol sefydliadau. Wrth lunio fframwaith cydategol ar gyfer y sector ôl-16, bydd ein dull o weithredu yn adlewyrchu'r gwahanol strwythurau ar bob lefel o'r system a chyfrifoldeb statudol APADGOS i sicrhau bod ansawdd y dysgu a ariennir ganddi, sy'n ei gwneud yn ofynnol i ni asesu perfformiad darparwyr yn rheolaidd a'u cynorthwyo i wella ansawdd. Yn y sector ysgolion, mae awdurdodau lleol yn atebol am ganlyniadau dysgwyr yn yr ysgolion a gynhelir ganddynt, ac mae'r model tair lefel sy'n sail i'r Fframwaith Effeithlonrwydd Ysgolion yn adlewyrchu hyn.

12. Yn achos dysgu ôl-16, rydym yn rhagweld y bydd egwyddorion gwaith diwygio ar dair lefel yn gweithredu fel y dangosir yn Ffigur 1 isod. Byddwn yn dal i weithio gyda darparwyr unigol i fonitro eu perfformiad a'u cynorthwyo i wella. Fodd bynnag, bydd partneriaethau dysgu ffurfiol ac anffurfiol, gan gynnwys rhwydweithiau a hwylusir gan gyrff cynrychioli darparwyr, yn chwarae rhan fwyfwy pwysig wrth ddylanwadu ar ymddygiad darparwyr unigol a darparu gwybodaeth i lywio datblygiadau polisi cenedlaethol. Mae'r saethau cylchog yn cynrychioli'r 'ddolen adborth' a fydd yn hollbwysig wrth sicrhau bod y FfAE yn ymateb i anghenion a blaenoriaethau darparwyr dysgu sy'n newid.

**Ffigur 1**



## Datblygu'r Fframwaith Ansawdd ac Effeithiolrwydd newydd

13. Ein nod yw sicrhau mai dim ond dysgu o safon uchel sy'n ymateb i anghenion dysgwyr, cyflogwyr a chymunedau a ariennir gennym. Rydym yn cydnabod mai dim ond drwy weithio mewn partneriaeth y gallwn gyflawni hyn: gyda darparwyr dysgu; gydag Estyn; a chyda rhanddeiliaid eraill gan gynnwys cyrff cynrychioli darparwyr a dysgwyr. Mae'r partneriaethau hyn wrth wraidd ein dull o lunio a chyflwyno'r FfAE.

14. Yn ystod yr ychydig flynyddoedd diwethaf rydym wedi gwerthuso'r modd y mae ein fframwaith ansawdd presennol yn gweithredu. Bydd y FfAE newydd yn ymgorffori'r 'gwersi a ddysgwyd' o'r gwerthusiadau hyn er mwyn adeiladu ar ein profiadau, ond gall darparwyr ddisgwyl gweld rhai gwahaniaethau hanfodol gan gynnwys:

- mwy o annibyniaeth i ddarparwyr sydd â hanes o berfformio'n dda ac arwain a rheoli'n effeithiol;
- llawer mwy o bwyslais ar annog darparwyr i gydweithio i rannu arferion gorau a gwella ansawdd, drwy fentrau megis meincnodi, adolygiadau gan gymheiriaid a rhwydweithiau cymorth;
- cymorth i sicrhau gwelliant parhaus i alluogi **pob** darparwr i gyrraedd safon 'ardderchog';
- canolbwyntio'n fwy ar ymateb i anghenion dysgwyr a chyflogwyr, a mynd ati i gynnwys y dysgwyr eu hunain yn y broses hon;
- llai o ddangosyddion perfformiad craidd a fydd yn fesurau meintioledig, lle bynnag y bo modd, y gellir eu hymgorffori ym mhrosesau monitro perfformiad a gosod targedau'r darparwyr eu hunain;
- mwy o ymyriadau wedi'u targedu gan Dimau Ardal APADGOS. Yn lle cynnal asesiadau rheolaidd o berfformiad, bydd y Timau Ardal yn canolbwyntio ar weithgarwch monitro lefel uchel, gan weithio gyda darparwyr i'w helpu i ddarparu dysgu o safon uchel, a nodi ffynonellau o arweiniad a chymorth;
- integreiddio swyddogaeth sicrhau ansawdd APADGOS yn agosach â gwaith arolygu Estyn.

15. Mae Llywodraeth Cynulliad Cymru wedi ymrwymo i weithredu Confensiwn y Cenhedloedd Unedig ar Hawliau'r Plentyn fel y sail i bob un o'i pholisiâu ar gyfer plant a phobl ifanc hyd at 25 oed. Felly, bydd y FfAE yn rhoi mwy o bwyslais ar hawliau dysgwyr, gan gynnwys eu cyfranogiad mewn prosesau gwneud penderfyniadau yn ogystal â'r graddau y mae darparwyr yn gweithredu ar adborth cwsmeriaid.

16. Fel cam cyntaf yn natblygiad y FfAE, cyhoeddwyd papur trafod ym mis Ebrill 2008 ([www.cymru.gov.uk/ansawdd](http://www.cymru.gov.uk/ansawdd)). Amlinellodd y papur, a lywiwyd gan ddeialog gychwynnol â chyrrff cynrychioli darparwyr ac Estyn, elfennau craidd

arfaethedig y fframwaith, gan gynnwys diffinio nifer fach o ddangosyddion craidd fel y sail ar gyfer monitro perfformiad; dull wedi'i fireinio o sicrhau ansawdd gan APADGOS, sy'n ystyried manau cychwyn darparwyr; a threfniadau mwy strwythuredig ar gyfer cynorthwyo darparwyr, rhannu arferion da a chydabod rhagoriaeth.

17. Gwahoddwyd rhanddeiliaid i gyflwyno sylwadau ar y papur trafod, ac ymgorfforwyd eu hadborth yn y ddogfen hon, gan gynnwys y daflen holi ac ateb yn Atodiad A.

18. Ar ôl hynny, sefydlwyd Grŵp Cyfeirio'r Sector gydag aelodau o'n sefydliadau partner, gan gynnwys cyrff cynrychioli darparwyr. Rôl y grŵp hwn yw rhoi cyngor i APADGOS ar ddatblygu'r FfAE, gan ganolbwyntio'n benodol ar ein helpu i sicrhau ein bod yn cydnabod anghenion penodol ein gwahanol grwpiau o randdeiliaid a'n bod yn dysgu gan y rhai sy'n gwneud gwaith tebyg neu gysylltiedig. Ceir rhagor o wybodaeth am aelodaeth a rôl Grŵp Cyfeirio'r Sector yn Atodiad B.

19. Er bod darparwyr wedi gofyn i ni weithio'n agos gyda hwy i lunio'r mesurau perfformiad a'r prosesau sicrhau ansawdd newydd, mae awydd i symud ymlaen heb gymryd rhan mewn proses ymgynghori na chyfnodau peilot ffurfiol hir. Rydym yn bwriadu defnyddio proses ymgynghori anffurfiol, grwpiau ffocws, trafodaethau â chyrrff cynrychioli darparwyr a dysgwyr a chyfathrebu drwy rwydweithiau sy'n bodoli eisoes lle bynnag y bo modd wrth i'r FfAE ddatblygu. Byddwn yn sicrhau bod deunyddiau'r FfAE yn hygyrch ac yn briodol i wahanol gynulleidfaedd, gan gynnwys pobl ifanc, ac y cânt eu llunio yn amserol. Bydd deialog ein Timau Ardal â darparwyr yn rhan bwysig o hyn a bydd yn ein helpu i sicrhau bod 'dolen adborth' a all lywio datblygiad parhaus y fframwaith newydd.

20. Rydym yn bwriadu cyflwyno'r FfAE fesul cam o hydref 2009, i roi cyfle i ni gasglu'r dystiolaeth briodol, profi'r mesurau newydd ac addasu ein dull o weithredu yn ôl yr angen. Nodir rhagor o wybodaeth am hyn ym mharagraff 58 isod.

## **Gweithio gydag Estyn**

21. Byddwn yn parhau i weithio gydag Estyn i ddatblygu dull mwy cydlynol o asesu a monitro ansawdd a gwella safonau mewn addysg a hyfforddiant yng Nghymru. Rydym yn gweithio i gysoni'r fframwaith arolygu cyffredin newydd a ddefnyddir gan Estyn o 2010 ymlaen â'r FfAE.

22. Yn arbennig, byddwn yn gweithio tuag at gytuno ar ddangosyddion perfformiad craidd cyffredin a rhannu setiau data mewn perthynas â'r canlynol:

- mesurau canlyniadau dysgwyr;
- arolygon o weithgarwch ymgysylltu â chyflogwyr;
- arolygon o weithgarwch ymgysylltu â'r gymuned; ac
- arolygon boddhad cwsmeriaid.

23. Byddwn hefyd yn cytuno ar ddulliau cydategol o ddefnyddio:

- adolygiadau gan gymheiriaid;
- ymyrraeth, cymorth a champau gweithredu priodol ar gyfer darparwyr gwannach.

24. Caiff y fframwaith arolygu cyffredin newydd ei lunio i gynnwys set ddefnyddiol o ddangosyddion ansawdd i'w defnyddio ar gyfer darparwyr ôl-16 wrth gynnal hunanasesiadau yn ogystal â ffurfio'r sail ar gyfer gwaith arolygu. Bydd Estyn yn ymgynghori'n ffurfiol ar ffurf ei fframwaith newydd yng ngwanwyn 2009.

## Cynnal effeithiolrwydd

25. Mae APADGOS wedi ymrwymo i gynorthwyo darparwyr dysgu i wella, ac fel rhan o'r FfAE byddwn yn canolbwyntio fwyfwy ar helpu pob darparwr i gyrraedd a chynnal y safonau uchaf posibl. Rydym yn cydnabod yr arfer eithriadol sy'n bodoli eisoes mewn llawer o feysydd yn y sector ôl-16; un o brif nodau ein fframwaith newydd fydd sicrhau bod darparwyr yn cydweithio'n fwy effeithiol i adeiladu ar hyn a mynd i'r afael ag unrhyw wendidau.

## Buddsoddi mewn Ansawdd

26. Mae ein rhaglen Buddsoddi mewn Ansawdd yn cynorthwyo darparwyr ôl-16 i wella ansawdd. Ymhlith rhai o'r prosiectau y mae darparwyr wedi cymryd rhan ynndynt yn ystod oes y rhaglen mae cymorth a chanllawiau ar gyfer hunanasesu; Cronfeydd Gwella Ansawdd yn 2005/06 a 2007/08; cymorth ôl-arolygu ar gyfer graddau 4 a 5; cymorth aseswyr cymheiriaid; Cynghorwyr Gwella Perfformiad; a meincnodi. Ceir gwybodaeth am fentrau cyfredol ar ein tudalennau gwe yn [www.cymru.gov.uk/ansawdd](http://www.cymru.gov.uk/ansawdd).

27. Bydd y cymorth hwn yn parhau i fod yn rhan annatod o'r FfAE, ond rhoddir mwy o bwyslais ar weithio mewn partneriaeth ac ar weithgareddau arloesol a fydd yn cynyddu effeithiolrwydd megis meincnodi, mynd ati i gynnwys dysgwyr, adolygiadau gan gymheiriaid a phrosiectau ymchwilio i gamau gweithredu.

## Rhannu arferion da

28. Un o nodau allweddol y FfAE fydd cyflwyno trefniadau mwy strwythuredig ar gyfer rhannu arferion da a hyrwyddo gwelliant, gan adeiladu ar rwydweithiau sy'n bodoli eisoes. O gymharu â'r trefniadau sicrhau ansawdd cyfredol, rhoddir llawer mwy o bwyslais ar annog darparwyr i gydweithio i rannu arferion gorau a gwella ansawdd.

29. Cynhelir Rhwydweithiau Ansawdd ac Effeithiolrwydd<sup>4</sup> deirgwaith y flwyddyn gan APADGOS ac fe'u darperir am ddim i ategu gwaith rheolwyr ac ymarferwyr sy'n ymwneud ag ansawdd yr holl ddarpariaeth dysgu ôl-14, mewn ysgolion, colegau, dysgu seiliedig ar waith a dysgu yn y gymuned. Mae'r rhwydweithiau hyn wedi hen ymsefydlu ac maent yn rhoi cyfle i ddarparwyr rannu arferion da â'i gilydd, yn ogystal â chael yr wybodaeth ddiweddaraf am ddatblygiadau polisi a chan arbenigwyr ym maes addysg a hyfforddiant. Byddwn yn parhau i'w defnyddio fel un o'r prif dulliau o ledaenu gwybodaeth i randdeiliaid wrth i'r FfAE ddatblygu, ac annog darparwyr i achub ar y cyfleoedd hyn i gydweithio.

30. Rydym yn defnyddio dulliau cyfathrebu electronig ac adnoddau ar y we fwyfwy i rannu gwybodaeth a lledaenu arferion da. Ymhlith rhai o'r mentrau allweddol mae:

---

<sup>4</sup> [www.learningobservatory.com/events/quality-effectiveness-network/](http://www.learningobservatory.com/events/quality-effectiveness-network/)

- Yr **Arsyllfa Dysgu a Sgiliau**<sup>5</sup>, a sefydlwyd i hyrwyddo'r gwaith o ddatblygu polisi a phrosesau gwneud penderfyniadau ym meysydd addysg, dysgu a sgiliau ledled Cymru. Yr Arsyllfa yw'r porth i waith ymchwil a dadansoddi mewn perthynas â gwybodaeth am addysg, dysgu, sgiliau a'r farchnad lafur yng Nghymru. Bydd yn ategu'r FfAE drwy ei gwneud yn bosibl i rannu gwybodaeth ar draws cymunedau arfer a darparu fforwm i gyfrannu at ddadansoddi a thrafod polisi.
- Mae **e-gylchlythyr Dysg**<sup>6</sup> yn rhoi'r wybodaeth ddiweddaraf am ddatblygiadau yn y sector addysg a hyfforddiant ôl-14 yng Nghymru a Lloegr. Mae ganddo gylchrediad o 2,400 ar hyn o bryd.
- Fel rhan o'n partneriaeth ag Estyn, byddwn yn ystyried sut i ddefnyddio ein gwefannau yn fwy effeithiol i ledaenu gwybodaeth ac arferion da, gan ganolbwyntio'n benodol ar ledaenu canlyniadau cylch gwaith Estyn a helpu darparwyr i ymateb yn briodol.

31. Ystyriwn fod gan gyrff cynrychioli darparwyr a dysgwyr ran allweddol i'w chwarae wrth helpu i rannu arferion da, drwy'r adnoddau hyn a'u gwefannau, eu hymchwil, eu rhwydweithiau a'u cynadleddau eu hunain.

## Cymunedau arfer

32. Buom yn gweithio gyda chynrychiolwyr a secondiwyd o'r sectorau ysgolion, addysg bellach, dysgu seiliedig ar waith a dysgu yn y gymuned i ddatblygu Strategaeth Addysgeg Genedlaethol. Mae nodau'r strategaeth hon yn cynnwys codi safon addysgu a dysgu ymhob cyfnod a sector addysg yng Nghymru, gan ddathlu a rhannu gwaith ymarferwyr a lleoliadau sydd wedi cael effaith gadarnhaol ar ganlyniadau myfyrwyr, a thrawsnewid y diwylliant dysgu yng Nghymru o fod yn un sy'n seiliedig ar broffesiynoldeb unigol i fod yn un sy'n seiliedig ar broffesiynoldeb cyfunol.

33. Nodwyd arferion da o ran hyfforddi a mentora rhwng ysgolion a cholegau, enghreifftiau o sefydliadau addysgol yn codi safonau drwy addysgu sgiliau meddwl a dysgu a defnydd rhagorol o ddata myfyrwyr i lywio gwelliant. Yn ystod y misoedd sydd i ddod, byddwn yn lledaenu arferion gorau yn y meysydd hyn.

34. Gan weithio gyda fforwm, rydym wedi sefydlu rhwydwaith o uwch ymarferwyr i ystyried addysgeg effeithiol a rhannu arferion da ymhlith ymarferwyr ôl-16.

35. Er mwyn ysgogi trafodaeth o'r newydd ynghylch yr hyn sy'n gwneud addysgu a dysgu yn effeithiol, dosberthir Fframwaith ar gyfer Addysgeg Effeithiol i bob lleoliad dysgu ledled Cymru ar ddechrau 2009. Ategir y model gan astudiaethau achos o bob sector a chyfnod sy'n dangos arfer addysgol llwyddiannus.

<sup>5</sup> [www.learningobservatory.com](http://www.learningobservatory.com)

<sup>6</sup> [www.learningobservatory.com/dysg-newsletter/](http://www.learningobservatory.com/dysg-newsletter/)

## Cymhwyso safonau proffesiynol

36. Rydym yn gweithio'n agos gyda Dysgu Gydol Oes y DU (LLUK) i sicrhau bod Safonau Proffesiynol a Galwedigaethol Cenedlaethol ar waith ar gyfer staff sy'n gweithio mewn lleoliadau dysgu gydol oes. Mae'r safonau hyn yn nodi'r gwerthoedd, yr sgiliau, yr wybodaeth a'r cymhwysedd sydd eu hangen i gynorthwyo unigolion mewn gwahanol swyddi. Maent yn darparu fframwaith o arferion da ac yn chwarae rhan allweddol wrth gynnal effeithiolrwydd darparwyr drwy'r defnydd a wneir ohonynt wrth recriwtio a dewis staff, datblygu staff a rheoli perfformiad.

37. Cymeradwywyd y safonau proffesiynol ar gyfer athrawon, tiwtoriaid a hyfforddwyr yn y sector dysgu gydol oes gan y Dirprwy Weinidog dros Sgiliau ym mis Hydref 2007, ac fe'u hategir bellach gan yr offeryn statudol a gyflwynwyd yn 2002 sy'n rheoleiddio cymwysterau hyfforddi athrawon. Datblygwyd nifer o ganllawiau cymhwyso gan LLUK i roi'r safonau proffesiynol newydd yn eu cyd-destun ar gyfer athrawon arbenigol yng Nghymru, gan gynnwys Cymraeg i Oedolion, Addysg Ddwyieithog neu Addysg Cyfrwng Cymraeg, Rhifedd/Rhif, Llythrennedd/Cyfathrebu a Saesneg ar gyfer Siaradwyr Ieithoedd eraill (ESOL). Mae'r dogfennau cymhwyso hyn yn nodi'r wybodaeth, y ddealltwriaeth a'r arferion proffesiynol a ddisgwylir gan athrawon y pynciau hyn yng Nghymru, ac fe'u defnyddir i ategu'r gwaith o ddatblygu cymwysterau a datblygiad proffesiynol ar gyfer yr athrawon hyn, fel sy'n briodol.

38. Mae Safonau Galwedigaethol Cenedlaethol a fydd yn arbennig o berthnasol i'r gwaith o gynnal effeithiolrwydd darparwyr yn cynnwys y rhai ar gyfer sicrhau cyfranogiad dysgwyr a datblygu busnes. Bydd LLUK yn gweithio gydag APADGOS ac Estyn yn ystod y misoedd sydd i ddod i sicrhau bod y safonau wedi'u hintegreiddio'n llawn â'r FfAE a'r Fframwaith Arolygu Cyffredin, gan gynnwys mapio canllawiau hunanasesu ar gyfer darparwyr. Ceir rhagor o wybodaeth am y safonau, gan gynnwys canllawiau ar sut i'w defnyddio, yn [www.lluk.org](http://www.lluk.org).

## Gwobrwyo rhagoriaeth

39. Yn gynharach eleni cynhaliwyd ymarfer ymgynghori â darparwyr ynghylch datblygu rhaglen i wella ansawdd drwy gydnabod a gwobrwyo darparwyr sy'n sicrhau rhagoriaeth. Ein bwriad yw sicrhau bod y rhaglen yn elfen allweddol ar y FfAE; ei diben fydd cydnabod cyflawniadau'r sector ac ysgogi **pob** darparwr i barhau i wella. Rydym yn ystyried cyflwyno 'nod barcud' a fydd yn cydnabod darparwyr sy'n sicrhau rhagoriaeth ym mhob agwedd ar eu perfformiad: darparu dysgu, canlyniadau dysgwyr, ymatebolrwydd ac arwain a rheoli.

40. Yn gyffredinol, roedd y darparwyr o blaid cyflwyno rhaglen i gydnabod a gwobrwyo rhagoriaeth. Cafwyd ymatebion cadarnhaol o blaid nod barcud, ac yn gysylltiedig â hynny dull 'llai manwl' o sicrhau ansawdd, a chyfleoedd ar gyfer lledaenu arferion gorau mewn modd strwythuredig. Byddwn yn adlewyrchu'r adborth hwn yn natblygiad cyffredinol y FfAE.



41. Wrth ddatblygu'r rhaglen, byddwn yn ystyried y materion allweddol canlynol a godwyd gan ddarparwyr:

- sicrhau ei bod yn cyd-fynd â fframweithiau arolygu/graddio cyfredol;
- cydnabod amgylchiadau penodol gwahanol sectorau;
- ymateb i anghenion cyflogwyr a dysgwyr;
- lleihau biwrocratiaeth gymaint â phosibl;
- strwythurau ariannu teg a thryloyw;
- cydnabod canlyniadau dysgu heb ei achredu, dysgu anffurfiol a dysgu ffurfiol.

42. Rydym yn bwriadu datblygu'r rhaglen i'w gweithredu o 2010, proses a fydd yn cyd-redeg â'r gwaith o gyflwyno fframwaith arolygu newydd Estyn. Caiff ei llywio hefyd gan ymddangosiad partneriaethau dysgu newydd yng nghyd-destun ein polisi Trawsnewid. Ymgynghorir â'r darparwyr ymhellach wrth i'r rhaglen ddatblygu.

## Dull newydd o sicrhau ansawdd

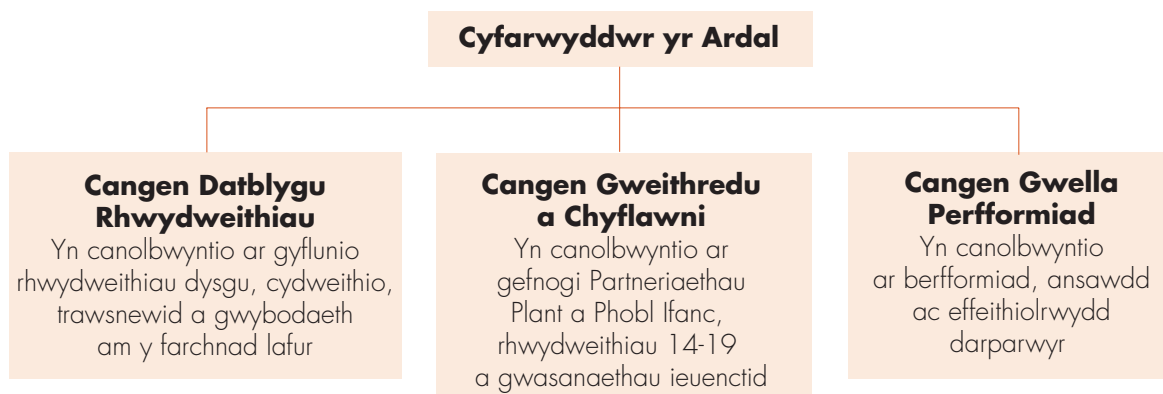
43. Mae fframwaith ansawdd presennol APADGOS ar gyfer canolfannau dysgu ôl-16 yn canolbwyntio ar adolygu perfformiad darparwyr ac yn ymgorffori hunanasesiadau darparwyr o'u sefydliadau eu hunain, yn ogystal â darparu cymorth ar gyfer gwella drwy'r rhaglen Buddsoddi mewn Ansawdd. Yn ystod y tair blynedd ers i'r system adolygu perfformiad darparwyr gael ei chyflwyno, gwelwyd gwelliannau sylweddol mewn ansawdd a safonau mewn llawer o feysydd. Mae gennym gyfle bellach i adeiladu ar y cynnydd hwn drwy ddatblygu system sicrhau ansawdd newydd, symlach a fydd yn cydnabod y darparwyr hynny sydd â hanes da o ddarparu dysgu a rheoli'n effeithiol, tra'n ein galluogi i roi mwy o sylw i'r darparwyr hynny y mae angen cymorth ychwanegol arnynt i berfformio'n well.

44. Wrth i APADGOS ddatblygu ei hagenda drawsnewid, rydym yn disgwyl gweld rhagor o bartneriaethau yn datblygu rhwng darparwyr dysgu, yn amrywio o gydweithio ar fentrau penodol i drefniadau cydlywodraethu mwy ffurfiol neu ddarparwyr yn uno. Ar yr adeg hon, nid yw'n bosibl i ni nodi'n fanwl y rôl y gallai'r partneriaethau hyn ei chwarae wrth weithredu'r FfAE, er i ni ddatgan yn glir ein bod yn disgwyl i'r cynigion trawsnewid ddangos gwelliannau mewn ansawdd ac mewn gwasanaethau i ddysgwyr. O 2009 ymlaen, rydym yn bwriadu nodi sut y dylai partneriaethau, ar eu gwahanol ffurfiau, helpu i hyrwyddo'r agenda effeithiolrwydd. Rydym yn disgwyl y bydd gan y grwpiau hyn ran allweddol i'w chwarae mewn llawer o'r meysydd a amlinellir yn y ddogfen hon, gan gynnwys meincnodi, adolygiadau gan gymheiriaid a rhannu arferion da.

## Rôl Timau Ardal APADGOS

45. Sefydlwyd pedwar Tîm Ardal APADGOS i weithio gyda darparwyr a rhanddeiliaid eraill fel partner cefnogol er mwyn sicrhau canlyniadau ar gyfer dysgwyr o bob oed, cyflogwyr a'r gymuned ehangach. Er bod gan APADGOS bresenoldeb rhanbarthol erioed, mae'r weledigaeth ar gyfer Timau Ardal yn cynnwys dull mwy strategol o weithio gyda'n partneriaid, gan ychwanegu gwerth at bolisiau cenedlaethol drwy ganolbwyntio ar ymyriadau wedi'u targedau, gwelliannau ac atebolrwydd. Dengys Ffigur 2 strwythur pob Tîm Ardal 'sy'n wynebu allan', tra bod **Atodiad C** yn dangos sut mae'n cyd-fynd â strwythur cyffredinol APADGOS.

Ffigur 2



46. Mae ansawdd ac effeithiolrwydd yn un o'r materion allweddol y mae Timau Ardal yn canolbwyntio arno, ac fe'i harweinigir gan Ganghennau Gwella Perfformiad a leolir ym mhob tîm. Bydd eu cyfrifoldebau yn cynnwys:

- gwerthuso perfformiad, ansawdd a safonau darparwyr, i ddechrau drwy barhau i adolygu perfformiad darparwyr ac ar ôl hynny drwy drefniadau newydd a sefydlir fel rhan o'r FfAE;
- gwerthuso cynlluniau strategol a chynlluniau cyflawni darparwyr;
- deialog barhaus â phob darparwr, gan gynnwys monitro cynnydd yn erbyn cynlluniau datblygu ansawdd a'u llwyddiant o ran cyflawni targedau perfformiad APADGOS;
- helpu darparwyr i gael gafael ar gymorth i wella ansawdd;
- codi safonau drwy herio a chynorthwyo darparwyr 'da' i gyrraedd safon 'ardderchog';
- hwyluso'r gwaith o ledaenu arferion gorau;
- gweithio gydag Estyn i rannu gwybodaeth am berfformiad darparwyr a chydgysylltu gweithgareddau sicrhau ansawdd ac arolygu;
- gwneud penderfyniadau ynghylch ble y mae angen ymyrryd, gan gynnwys cosbau ariannu a chontractio pan fydd darparwyr yn methu â chyrraedd safonau y cytunwyd arnynt;
- darparu gwybodaeth leol i lywio'r gwaith parhaus o ddatblygu ac adolygu'r FfAE.

47. Mae staff APADGOS sy'n gweithio mewn Timau Ardal wedi meithrin cydberthnasau â darparwyr dysgu dros nifer o flynyddoedd a lle mae hyn yn gweithio'n dda, rydym am sicrhau y bydd yn parhau. Bydd darparwyr yn parhau i weithio gyda llawer o'r un aelodau o staff yn APADGOS drwy ddeialog barhaus yn seiliedig ar eu gwaith hunanasesu a'u cylchoedd cynllunio eu hunain. Fodd bynnag, rydym yn cydnabod bod angen ailganolbwyntio'r gydberthynas i alluogi Timau Ardal i weithio'n fwy strategol a rhoi sylw i'r meysydd hynny lle mae ei angen fwyaf. Felly gall darparwyr â hanes o berfformio'n dda ddisgwyl gweld dull 'llai manwl' o weithredu, yn enwedig o ran rhai o'r gweithgareddau monitro mwy arferol megis gwerthuso hunanasesu. Bydd trafodaethau Timau Ardal â darparwyr a'u gwaith monitro perfformiad yn canolbwyntio ar y mesurau perfformiad a nodir yn y cyhoeddiad hwn, a phan fo angen byddant yn ystyried y rhesymau sylfaenol dros unrhyw danberfformio ac yn herio pob darparwr i wella.

48. Bydd Timau Ardal yn parhau i weithio'n agos gyda Changen Polisi Ansawdd ac Effeithiolrwydd ganolog APADGOS, sy'n gyfrifol am ddatblygu, goruchwyllo a gwerthuso'r FfAE (gweler Atodiad C).

## **Adolygiadau gan gymheiriaid**

49. Bydd y FfAE yn helpu APADGOS i sicrhau, drwy waith monitro rheolaidd, fod pob darparwr yn darparu dysgu o safon uchel, eu bod yn ymateb i anghenion cwsmeriaid a bod ganddynt drefniadau arwain a rheoli ar waith i gynnal safon y dysgu. Fodd bynnag, rydym hefyd am ymgorffori mwy o weithgarwch hunanreoleiddio yn achos y darparwyr hynny sydd â hanes o reolaeth gref

a darpariaeth o safon uchel. Ein bwriad yw rhoi mwy o berchenogaeth i'r sector o drefniadau sicrhau ansawdd a phwysleisio bod y FfAE yn bartneriaeth, yn hytrach nag ymagwedd 'o'r brig i lawr' yn unig.

50. Rydym yn bwriadu sefydlu rhaglen i alluogi darparwyr i weithio gyda'i gilydd i helpu i wella ansawdd a diwallu anghenion dysgwyr yn well. Mae Estyn wedi cynnwys aseswyr cymheiriaid yn ei harolygiadau o ddarparwyr ôl-16 ers nifer o flynyddoedd, ac rydym hefyd wedi cefnogi prosiect a arweinir gan fforwm ar hunanreoleiddio a gynhwysai hyfforddiant i aseswyr cymheiriaid. Mae'r penderfyniad i gyflwyno'r FfAE yn rhoi cyfle i ni adeiladu ar y gwaith hwn drwy annog darparwyr i sicrhau bod adolygiadau gan gymheiriaid yn rhan annatod o'u cylchoedd ansawdd parhaus. Rydym yn rhagweld y bydd y manteision yn cynnwys:

- gwaith hunanasesu mwy trylwyr a chredadwy;
- hwyluso rhwydweithio a chydweithio rhwng darparwyr i rannu arfer da;
- cyfleoedd datblygu staff ar gyfer adolygwyr cymheiriaid unigol;
- cyfleoedd i atgyfnerthu a datblygu cydberthnasau gwaith â darparwyr eraill.

51. Bydd angen i adolygwyr cymheiriaid gymryd rhan mewn rhaglen hyfforddi fanwl, i sicrhau y gellir sianelu eu profiad a'u harbenigedd i helpu darparwyr eraill. Bydd manteision personol a phroffesiynol sylweddol i gyfranogwyr sy'n hyfforddi fel adolygwyr cymheiriaid. Byddant yn cynyddu eu dealltwriaeth o sut i ddefnyddio'r broses hunanasesu a all eu helpu i nodi meysydd i'w gwella yn eu sefydliadau eu hunain. Byddwn hefyd yn annog darparwyr i gynnwys y dysgwyr eu hunain fel adolygwyr cymheiriaid.

52. Rydym yn credu y gall pob darparwr gael budd o gymryd rhan mewn adolygiadau gan gymheiriaid ac o safbwynt allanol a gynigir ganddo, ni waeth beth fo eu man cychwyn a'u lefelau perfformiad cyfredol. Drwy gysylltu adolygiadau gan gymheiriaid â gwaith hunanasesu rydym am i bob darparwr gael cyfle i fynd i'r afael â materion penodol, targedu gwendidau, neu wella meysydd sydd eisoes yn foddhaol neu'n dda ymhellach.

53. Bydd disgwyl i adolygwyr cymheiriaid weithio gyda grwpiau a rhwydweithiau, yn ogystal â darparwyr unigol i:

- ddatblygu gallu arweinwyr i fyfyrion ar berfformiad drwy'r sefydliad a nodi meysydd i'w gwella;
- cynorthwyo darparwyr i leihau amrywiadau mewnol mewn canlyniadau drwy nodi cryfderau a meysydd i'w datblygu;
- ystyried atebion o fewn darparwyr ac ar eu traws sy'n dechrau o'r cyd-destun lle maent yn gweithredu ac yn ei gydnabod;
- cynorthwyo darparwyr i ddatblygu diwylliant arloesol sy'n annog ffyrdd newydd o weithio i ennyn diddordeb dysgwyr a chodi safonau;
- cyfrannu at dystiolaeth ymchwil ar arfer effeithiol a'i lledaenu.

54. Rydym yn bwriadu treialu dull systematig o gynnal adolygiadau gan gymheiriaid yn ystod y flwyddyn nesaf, wedi'i gysylltu â chylchoedd hunanasesu darparwyr. Felly, cytunir ar brotocolau a chanllawiau manwl ar gyfer eu defnyddio gyda darparwyr ac Estyn.

## Mesur perfformiad

55. Ein bwriad yw seilio'r FfAE ar nifer fach o ddangosyddion craidd:

- sy'n adlewyrchu blaenoriaethau strategol APADGOS, gan gynnwys yr holl fentrau a gwmpesir gan agenda Sgiliau sy'n Gweithio i Gymru;
- y gellir eu mesur;
- sy'n hawdd eu deall ac yn dryloyw, fel bod darparwyr yn gwybod sut y caiff eu perfformiad ei fesur ac fel y gallant ddefnyddio'r dangosyddion yn eu hunanasesiadau eu hunain;
- y gellir eu defnyddio hefyd i ategu arolygiadau Estyn;
- y gellir eu cael o adroddiadau data neu wybodaeth sy'n bodoli eisoes y gellir eu casglu heb osod baich biwrocraidd ychwanegol diangen ar ddarparwyr.

56. I ryw raddau bydd y dangosyddion yn adlewyrchu'r rhai a ddefnyddir wrth adolygu perfformiad darparwyr ac yn adeiladu arnynt i helpu i sicrhau rhywfaint o barhad. Fodd bynnag, cânt eu symleiddio i ganolbwyntio ar y gweithgareddau hynny a fydd yn helpu i sicrhau canlyniadau i ddysgwyr a chyflogwyr.

57. Er bod angen i ni sicrhau bod pob un o'n darparwyr yn darparu dysgu o safon uchel a bod ganddynt drefniadau arwain a rheoli effeithiol ar waith, mae angen rhywfaint o hyblygrwydd hefyd i adlewyrchu amrywiaeth y sector a'r angen i ymateb i amgylchiadau lleol. Wrth i ni ddatblygu manylion y FfAE, byddwn yn ystyried sut i adlewyrchu'r amrywiaeth hwn yn y dangosyddion ac mewn dogfennaeth gysylltiedig i ddarparwyr, dysgwyr a'n staff.

58. Rydym yn bwriadu cyflwyno'r fframwaith newydd hwn fesul cam, i ganiatáu digon o amser i ddatblygu'r mesurau newydd a'u profi gyda darparwyr a'r dysgwyr eu hunain. Bydd hyn yn ein galluogi i fireinio ein dull o weithredu yn barhaus yng ngoleuni profiad ac adborth.

- Yn ystod blwyddyn gyntaf y broses weithredu (2009/10) byddwn yn canolbwyntio ar ganlyniadau dysgwyr (cwblhau a chyflawni gweithgareddau a rhaglenni dysgu yn llwyddiannus). Byddwn hefyd yn defnyddio'r flwyddyn hon i dreialu mesurau ar gyfer ymateb i ddysgwyr a chyflogwyr.
- Rydym yn rhagweld y byddwn yn cyflwyno'r mesurau ymateb drwy'r sector cyfan yn yr ail flwyddyn (2010/11).
- Drwy gydol y broses byddwn yn parhau i bwysleisio gwaith arwain a rheoli effeithiol, a werthusir yn bennaf drwy hunanasesiadau darparwyr eu hunain a thrwy arolygiadau Estyn.

59. Yn ogystal â'r dangosyddion craidd, mae nifer o agweddau eraill ar berfformiad darparwyr nad ydynt o reidrwydd yn fesuradwy, ond sy'n dal i fod yn bwysig i nodi effeithiolrwydd cyffredinol eu perfformiad. Rydym yn rhagweld y caiff y rhain eu mesur yn bennaf drwy hunanasesiadau blynyddol darparwyr, a byddwn yn disgwyl i bob darparwr ddangos lefel uchel o ymrwymiad drwy bolisiau ffurfiol sy'n cael eu monitro a'u hadolygu'n rheolaidd.

60. Dengys Ffigur 3 ein syniadaeth gyfredol am sut y bydd y dangosyddion wedi'u strwythuro o fewn y FfAE, a rhoddir rhagor o wybodaeth am bob maes yn yr adran ganlynol.

**Ffigur 3**

	<b>Dangosyddion craidd</b>	<b>Agweddau eraill ar berfformiad</b>
<b>Canlyniadau dysgwyr</b>	<ul style="list-style-type: none"> <li>• cyrhaeddiad</li> <li>• cwblhau</li> <li>• llwyddiant cyffredinol</li> <li>• llwyddiant y fframwaith Prentisiaeth</li> <li>• cyrchfannau dysgwyr</li> </ul>	<ul style="list-style-type: none"> <li>• sgiliau sylfaenol</li> <li>• gwerth ychwanegol</li> <li>• lles dysgwyr</li> </ul>
<b>Ymatebolrwydd</b>	<ul style="list-style-type: none"> <li>• boddhad dysgwyr</li> <li>• ymgysylltu â chyflogwyr</li> </ul>	<ul style="list-style-type: none"> <li>• cynnwys dysgwyr mewn prosesau gwneud penderfyniadau</li> <li>• cydweithio effeithiol</li> <li>• ehangu cyfranogiad</li> </ul>
<b>Arwain a rheoli</b>	<ul style="list-style-type: none"> <li>• hunanasesu</li> </ul>	<ul style="list-style-type: none"> <li>• Dysgu drwy gyfrwng y Gymraeg a dwyieithog</li> <li>• cyfle cyfartal</li> <li>• addysg ar gyfer datblygu cynaliadwy a dinasyddiaeth fyd-eang</li> </ul>

61. Y bwriad yw y rhoddir dosbarthiadau i ddarparwyr ar gyfer dangosyddion craidd y FfAE, mewn ffordd debyg i'r adolygiad presennol o berfformiad darparwyr, fel sail ar gyfer adborth rheolaidd ar eu perfformiad a'u cynnydd. Bydd ein trefniadau ar gyfer hyn yn adlewyrchu'r ymrwymiad a wnaed yn Cyflawni ar Draws Ffiniau, ymateb Llywodraeth y Cynulliad i Adolygiad Beecham<sup>7</sup>, i *wella ansawdd a defnyddioldeb gwybodaeth am berfformiad y gwasanaeth cyhoeddus, gan gynnwys cymariaethau costau, fel bod y cyhoedd, rheolwyr gwasanaethau ac arweinwyr mewn sefyllfa well i weld sut mae sefydliadau yn perfformio, heb ddychwelyd at dablau cynghrair a'u heffaith lurguniol, a dysgu gan y rhai mwyaf llwyddiannus a chost-effeithiol*. Byddwn yn gweithio gyda rhanddeiliaid, gan gynnwys grwpiau ffocws o ddarparwyr a dysgwyr, i ddatblygu methodoleg i nodi'r dosbarthiadau, a byddwn yn cyhoeddi manylion pan gaiff y fframwaith ei lansio.

62. Mae APADGOS yn defnyddio data wedi'i ddilysu o Gofnod Dysgu Gydol Oes Cymru (y Cofnod) i werthuso canlyniadau yn y sector dysgu ôl-16<sup>8</sup>. Rydym yn rhagweld y defnyddir adolygiad o ddata sylfaenol y Cofnod ar gyfer 2006/07 a 2007/08 i bennu 'targedau sylfaenol' ar gyfer darparwyr a fydd yn diffinio'r safonau gofynnol a ddisgwylir gennym. Caiff unrhyw dargedau eu hymgorffori yn ein contractau neu ein cytundebau ariannu â darparwyr a hysbysir y rhwydwaith ohonynt ymlaen llaw. Caiff y gwaith hwn ei lywio gan gyngor gan Fwrdd Cyflogaeth a Sgiliau Cymru, sy'n ystyried targedau strategol i fesur y cynnydd a wnaed o ran cyflawni'r strategaeth Sgiliau sy'n Gweithio i Gymru.

<sup>7</sup> <http://newydd.cymru.gov.uk/topics/improvingservices/strategy/deliveringbb/?lang=cy>

<sup>8</sup> [www.wales.gov.uk/llwr](http://www.wales.gov.uk/llwr)

## Ffigur 4a: Canlyniadau dysgwyr

<p><b>Cynnydd hyd yma</b></p>	<p>Yn ystod yr ychydig fisoedd diwethaf, buom yn gweithio'n agos gyda Chyfarwyddiaeth Ystadegau Llywodraeth y Cynulliad i nodi set newydd o fesurau ar gyfer canlyniadau dysgwyr, gan ddefnyddio 2006/07 fel y flwyddyn sylfaenol. Mae pob mesur yn seiliedig ar ganrannau, sy'n disodli'r mesurau ar gyfer dysgu seiliedig ar waith a oedd yn seiliedig ar ganlyniadau fesul 100 o ymadawyr sydd wedi'u defnyddio am yr ychydig flynyddoedd diwethaf. Maent yn cael eu defnyddio gan Estyn fel rhan o'r dystiolaeth i lywio arolygiadau, o 2008/09 ymlaen.</p> <p>Cyhoeddwyd cymaryddion cenedlaethol ar gyfer addysg bellach a dysgu seiliedig ar waith ar 17 Gorffennaf 2008 yn Natganiad Ystadegol Cyntaf 106/2008. At hynny rhoddwyd adroddiadau unigoledd i ddarparwyr ar gyfer 2006/07 i'w helpu i gysoni eu gwybodaeth reoli eu hunain â data Cofnod Dysgu Gydol Oes Cymru.</p> <p>Mae APADGOS wedi sefydlu grwpiau llywio yn cynnwys cynrychiolwyr o blith darparwyr addysg bellach a darparwyr dysgu seiliedig ar waith, i roi cyngor ar ddatblygu'r mesurau newydd.</p>							
<p><b>Dangosyddion craidd</b></p>	<p>Bwriedir i'r rhan fwyaf o ddangosyddion fesur llwyddiant cyffredinol, wedi'i ddiffinio fel cyfran yr holl weithgareddau neu raglenni dysgu terfynedig sy'n arwain at ddyfarniad. Mae hyn yn ein galluogi i fesur perfformiad mewn ffordd sy'n cyfuno cwblhau (pan fydd dysgwr yn cyrraedd diwedd ei weithgaredd neu ei raglen ddysgu) â chyrhaeddiad (pan lwyddir i ennill dyfarniad).</p> <p>Caiff y dangosyddion penodol a ddefnyddir yn y FfAE eu teilwra i adlewyrchu'r gwahanol natur a phatrymau darparu ym mhob rhan o'r sector ôl-16, fel y nodir isod (yn nhrefn blaenoriaeth ar gyfer pob sector).</p> <table border="1" data-bbox="499 1597 1348 2143"> <tr> <td data-bbox="499 1597 810 1823"> <p><b>Addysg bellach</b></p> </td> <td data-bbox="818 1597 1348 1823"> <ul style="list-style-type: none"> <li>• Llwyddiant y gweithgaredd dysgu</li> <li>• Cwblhau'r gweithgaredd dysgu</li> <li>• Cyrhaeddiad o ran y gweithgaredd dysgu</li> <li>• Cyrchfannau dysgwyr</li> </ul> </td> </tr> <tr> <td data-bbox="499 1834 810 2011"> <p><b>Dysgu seiliedig ar waith</b></p> </td> <td data-bbox="818 1834 1348 2011"> <ul style="list-style-type: none"> <li>• Llwyddiant y fframwaith prentisiaeth</li> <li>• Cyrchfannau dysgwyr</li> <li>• Llwyddiant y gweithgaredd dysgu</li> </ul> </td> </tr> <tr> <td data-bbox="499 2022 810 2143"> <p><b>Dysgu yn y gymuned</b></p> </td> <td data-bbox="818 2022 1348 2143"> <ul style="list-style-type: none"> <li>• Llwyddiant y gweithgaredd dysgu</li> <li>• Cwblhau'r gweithgaredd dysgu</li> <li>• Cyrchfannau dysgwr</li> </ul> </td> </tr> </table>		<p><b>Addysg bellach</b></p>	<ul style="list-style-type: none"> <li>• Llwyddiant y gweithgaredd dysgu</li> <li>• Cwblhau'r gweithgaredd dysgu</li> <li>• Cyrhaeddiad o ran y gweithgaredd dysgu</li> <li>• Cyrchfannau dysgwyr</li> </ul>	<p><b>Dysgu seiliedig ar waith</b></p>	<ul style="list-style-type: none"> <li>• Llwyddiant y fframwaith prentisiaeth</li> <li>• Cyrchfannau dysgwyr</li> <li>• Llwyddiant y gweithgaredd dysgu</li> </ul>	<p><b>Dysgu yn y gymuned</b></p>	<ul style="list-style-type: none"> <li>• Llwyddiant y gweithgaredd dysgu</li> <li>• Cwblhau'r gweithgaredd dysgu</li> <li>• Cyrchfannau dysgwr</li> </ul>
<p><b>Addysg bellach</b></p>	<ul style="list-style-type: none"> <li>• Llwyddiant y gweithgaredd dysgu</li> <li>• Cwblhau'r gweithgaredd dysgu</li> <li>• Cyrhaeddiad o ran y gweithgaredd dysgu</li> <li>• Cyrchfannau dysgwyr</li> </ul>							
<p><b>Dysgu seiliedig ar waith</b></p>	<ul style="list-style-type: none"> <li>• Llwyddiant y fframwaith prentisiaeth</li> <li>• Cyrchfannau dysgwyr</li> <li>• Llwyddiant y gweithgaredd dysgu</li> </ul>							
<p><b>Dysgu yn y gymuned</b></p>	<ul style="list-style-type: none"> <li>• Llwyddiant y gweithgaredd dysgu</li> <li>• Cwblhau'r gweithgaredd dysgu</li> <li>• Cyrchfannau dysgwr</li> </ul>							

## Ffigur 4a: Canlyniadau dysgwyr (parhad)

### Datblygiadau yn y dyfodol

Mae'r diffiniadau sylfaenol o'r dangosyddion eisoes ar gael. Rydym wrthi'n mireinio ein methodoleg i sicrhau bod y mesurau yn adlewyrchu perfformiad darparwyr yn fanwl gywir.

Mae nifer o feysydd eraill y bydd angen eu hystyried ymhellach, gan gynnwys:

- datblygu mesurau ar gyfer darpariaeth Cymraeg i Oedolion (y cesglir y rhan fwyaf o'r data ar ei chyfer drwy HESA yn hytrach na Chofnod Dysgu Gydol Oes Cymru);
- gweithio gydag awdurdodau lleol i wella cywirdeb data Cofnod Dysgu Gydol Oes Cymru ar ddysgu yn y gymuned;
- casglu gwell gwybodaeth am werth ychwanegol, canlyniadau 'meddal' a chyrchfannau dysgwyr, a gweithio gydag Estyn i gytuno ar ymagweddau cyson tuag at y rhain.



## Ffigur 4b: Ymatebolrwydd

### Cynnydd hyd yma

Mae *Creu'r Cysylltiadau: Cyflawni ar Draws Ffiniau*, ymateb Llywodraeth y Cynulliad i Adolygiad Beecham, yn ein hymrwymo i roi dinasyddion wrth wraidd y gwaith o wella gwasanaethau cyhoeddus. Er mwyn gwneud hyn, mae angen i ni roi llawer mwy o sylw i sut mae darparwyr yn cynnwys eu cwsmeriaid yn y gwaith o wneud penderfyniadau, cynllunio a gweithredu polisiau; a sut maent yn casglu ac yn gwerthuso adborth gan gwsmeriaid ac yn gweithredu arno.

Rydym am sicrhau bod dulliau systematig o gasglu adborth gan gwsmeriaid ac ymateb iddo wedi'u hymgorffori yn hunanasesiadau pob darparwr, a bod darparwyr yn defnyddio proses feincnodi i gymharu eu canlyniadau a nodi ffyrdd o wella eu gwasanaethau. Ein bwriad yw defnyddio Rhaglen Ymchwil i Gwsmeriaid APADGOS i helpu i nodi nifer fach o gwestiynau craidd y gellir eu hymgorffori, dros amser, yn arolygon cwsmeriaid pob darparwr fel bod sail gyson ar gyfer casglu a gwerthuso adborth.

Bydd ein dull o fesur lefelau ymgysylltu â chyflogwyr yn adlewyrchu cyd-destun Sgiliau sy'n Gweithio i Gymru, sy'n pwysleisio pwysigrwydd galluogi cwsmeriaid i ddylanwadu ar ein rhaglenni, ein penderfyniadau cyllido a'r modd rydym yn darparu gwasanaethau. Rydym am ddatblygu ffyrdd mwy trwyadl o werthuso'r amrywiaeth o wasanaethau y mae darparwyr yn eu cynnig i gyflogwyr. Byddwn hefyd yn ystyried i ba raddau y mae darparwyr yn amrywio eu hincymau drwy annog cyflogwyr i gyfrannu, drwy ddarparu gwasanaethau pwrpasol a thrwy weithgareddau entrepreneuriaid.

Byddwn yn atgyfnerthu ein gofynion fel bod pob darparwr yn dangos, drwy gynnal hunanasesiad, pa mor dda y mae'n gwrando ar ddysgwyr, cyflogwyr a chymunedau ac yn ymateb iddynt. Dyma un o'r materion allweddol y bydd arolygiadau Estyn yn canolbwyntio arno hefyd.

### Dangosyddion craidd

- Rhagwelir y bydd y dangosydd **ymateb i ddysgwyr** yn cynnwys:
  - mesur wedi'i feintioli o foddhad cyffredinol dysgwyr â'r darparwr
  - gwerthusiad o'r graddau y mae'r darparwr yn gwrando ar adborth gan ddysgwyr ac yn ymateb iddo ac yn defnyddio'r wybodaeth hon i wella ei wasanaethau
  - gwerthusiad o'r graddau y mae'r darparwr yn cynnwys dysgwyr mewn prosesau gwneud penderfyniadau
- Er mai megis dechrau y mae'r gwaith o'i lunio, rhagwelir y bydd y dangosydd ymgysylltu â chyflogwyr yn debygol o gynnwys:
  - mesurau boddhad cyflogwyr, wedi'u ffurfioli drwy hunanasesiadau darparwyr
  - gwerthusiad o pa mor effeithiol y mae'r darparwr yn gweithio gyda chyflogwr i'w cynnwys mewn rhaglenni dysgu, yn darparu ar gyfer amrywio ffynonellau incwm drwy ddysgu hyblyg, gwasanaethau i fusnesau a gweithgareddau entrepreneuriaid

## Ffigur 4b: Ymatebolrwydd (parhad)

### Datblygiadau yn y dyfodol

Yn ystod 2008/09 byddwn yn treialu dull o weithredu 'o'r bôn i'r brig' o ran casglu data ar foddhad dysgwyr, a fydd yn cyd-redeg â phrif arolwg Llais y Dysgwr APADGOS. Caiff ei brofi i ddechrau gyda sefydliadau addysg bellach cyn cael ei gyflwyno drwy'r sector ôl-16. Byddwn yn gweithio gyda grwpiau ffocws o ddarparwyr a dysgwyr a chyrrff cynrychioli darparwyr a dysgwyr i gytuno ar gwestiynau craidd i'w cynnwys mewn arolygon dysgwyr, a dulliau o gasglu a dadansoddi gwybodaeth, a ffyrdd y dylid cynnwys dysgwyr yn y gwaith o redeg eu sefydliadau.

Yn unol ag argymhellion Adolygiad Webb, rydym wrthi'n ystyried y potensial sydd i ymestyn y Safon Ansawdd Hyfforddiant ar gyfer ymatebolrwydd cyflogwr ac annog darparwyr yng Nghymru i wneud cais am y safon.

Fel rhan o'n trafodaethau gyda'n sefydliad partner Estyn, byddwn yn ystyried sut i ymgorffori mesurau ymateb i gymunedau yn y FfAE a'r Fframwaith Arolygu Cyffredin.

## Ffigur 4c: Arwain a rheoli

### Cynnydd hyd yma

Mae'n ofynnol i ddarparwyr addysg bellach, dysgu seiliedig ar waith a dysgu yn y gymuned gyflwyno adroddiad hunanasesu a chynllun datblygu ansawdd blynyddol i APADGOS. Gwerthusir y cyflwyniadau ac maent yn ffynhonnell tystiolaeth bwysig ar gyfer adolygu perfformiad darparwyr, yn ogystal â llywio deialog barhaus â phob darparwr ynghylch y cynnydd y mae wedi'i wneud.

Mae'r trefniadau hyn wedi hen ymsefydlu ac mae'r rhan fwyaf o ddarparwyr wedi datblygu systemau effeithiol ar gyfer gwerthuso eu perfformiad eu hunain a chyflwyno adroddiad arno. Fel rhan o'r FfAE, rydym yn bwriadu parhau i ganolbwyntio ar gyfrifoldeb darparwyr am reoli a gwella ansawdd eu dulliau darparu eu hunain, gan sicrhau bod eu dysgwyr yn chwarae rhan bwysig yn y broses. Byddwn yn adeiladu ar y trefniadau hunanasesu cyfredol i gynnwys ymagwedd lai manwl ar gyfer darparwyr sydd eisoes wedi dangos bod ganddynt systemau hunanasesu da neu ardderchog. Ar yr un pryd, rydym yn ystyried sut i gysoni'r canllawiau hunanasesu â gofynion cynllunio ar gyfer addysg bellach a dysgu yn y gymuned.

Er bod adroddiadau hunanasesu yn rhoi ffynhonnell tystiolaeth hanfodol i ni am weithgareddau darparwyr a'u hymateb i flaenoriaethau Llywodraeth y Cynulliad, rydym wedi ymrwymo i leihau biwrocraetiaeth ar gyfer darparwyr. Nid oes gennym unrhyw awydd i gasglu gwybodaeth nas defnyddir yn ystyrlon. Yn ystod yr ychydig fisoedd nesaf byddwn yn cynnal adolygiad sylfaenol o'r gofynion hunanasesu gyda'r bwriad o gyhoeddi canllawiau newydd, syml yng ngwanwyn 2009. Bydd y gofynion yn seiliedig o hyd ar Fframwaith Arolygu Cyffredin Estyn (a byddant yn gyson â'r cylch arolygu newydd o 2010); ar hyn o bryd rhagwelir y bydd gofynion ychwanegol yn canolbwyntio ar nifer fach o feysydd blaenoriaeth, sy'n debygol o gynnwys:

- Dysgu drwy gyfrwng y Gymraeg a dwyieithog;
- Addysg ar gyfer Datblygu Cynaliadwy a Dinasyddiaeth Fyd-eang<sup>9</sup>;
- sgiliau sylfaenol;
- cyfle cyfartal.

Wrth i ni ddatblygu'r dangosyddion craidd ar gyfer y FfAE, caiff y rhain eu hymgorffori mewn canllawiau hunanasesu, a disgwylir y bydd darparwyr yn defnyddio eu cynlluniau datblygu ansawdd i ddangos sut maent yn mynd i'r afael ag unrhyw wendidau. Nid yw hyn yn diystyru'r posibilrwydd y bydd APADGOS, o bosibl, yn gofyn i ddarparwr gyflwyno cynllun gweithredu penodol pan fo pryderon penodol ynghylch ei berfformiad neu'i gynnydd.

<sup>9</sup> [www.esd-wales.org.uk](http://www.esd-wales.org.uk)

## Ffigur 4c: Arwain a rheoli (parhad)

<b>Dangosyddion craidd</b>	<p>Rhagwelir y bydd gwerthusiadau APADGOS yn ystyried:</p> <ul style="list-style-type: none"><li>• tystiolaeth o ymatebolrwydd darparwyr i flaenoriaethau APADGOS (gweler uchod);</li><li>• amseroldeb ac ansawdd cyflwyniadau hunanasesu a chynlluniau gweithredu ôl-arolygu;</li><li>• canlyniadau arolygu Estyn, pan fyddant ar gael.</li></ul>
<b>Datblygiadau yn y dyfodol</b>	<p>Bydd y cylch hunanasesu cyfredol yn parhau tan wanwyn 2009, pan gyhoeddir canllawiau wedi'u diweddarau. Ar yr un pryd, byddwn yn adolygu canllawiau cynllunio strategol i nodi unrhyw feysydd lle y ceir dyblygu. Byddwn yn gweithio gyda darparwyr, gan gynnwys drwy Bwyllgor Sefydlog Lleihau Biwrocratiaeth fforwm, i gytuno sut y gellir symleiddio'r gofynion, yn enwedig ar gyfer y darparwyr mwyaf effeithiol.</p>

## Meincnodi

63. Mae gwaith meincnodi yn ategu'r diwylliant o gydweithio a sicrhau gwelliant parhaus rhwng colegau, ysgolion a darparwyr dysgu seiliedig ar waith i atgyfnerthu'r rhwydwaith dysgu, meithrin gallu a sicrhau y gwneir y defnydd gorau o adnoddau. Datblygwyd adnodd hunanasesu ar y we ar y cyd â Tribal Consulting<sup>10</sup>, a gyflwynwyd o fis Medi 2007 i alluogi darparwyr i'w meincnodi eu hunain yn erbyn eraill. Bydd yr adnodd hwn a'i ddadansoddiad diagnostig yn cynorthwyo darparwyr i adeiladu ar arferion gorau sy'n bodoli eisoes ac yn ei gwneud yn bosibl i ddadansoddi gwybodaeth gymharol am faterion ariannol ac ansawdd dangosyddion dysgu yn fanwl.

64. Sefydlwyd clybiau meincnodi ar gyfer darparwyr addysg bellach a dysgu seiliedig ar waith i astudio'r data a gafwyd eisoes drwy'r prosiect, ac ystyried ymhellach y ffactorau sy'n hanfodol i lwyddiant. Erbyn hyn rydym yn gweithio gyda fforwm a NIACE Dysgu Cymru i weithredu yn y fath fodd ym maes dysgu yn y gymuned a ddarperir gan awdurdodau lleol, sefydliadau addysg bellach a chanolfannau iaith Cymraeg i Oedolion.

65. Byddwn yn parhau i sicrhau bod arweinwyr ac uwch reolwyr sefydliadau sy'n darparu dysgu yn cymryd rhan yn y prosiect hwn ac yn defnyddio'r data sydd ar gael iddynt drwy'r adnodd hwn. Bydd y cam cychwynol hwn ar y prosiect meincnodi yn parhau tan 2011, a disgwylir i ddarparwyr a ariennir gan Lywodraeth y Cynulliad ddangos sut maent yn gwneud defnydd llawn o'r data fel sail i wella sefydliadau a phartneriaethau unigol.

<sup>10</sup> [www.tribalbenchmarking.co.uk/wales/Default.aspx](http://www.tribalbenchmarking.co.uk/wales/Default.aspx)

## Cydraddoldeb ac amrywiaeth

66. Mae gan ddarparwyr dysgu ôl-16 amrywiaeth o gyfrifoldebau statudol dros sicrhau cyfle cyfartal ni waeth beth fo oedran, hil, ethnigrwydd na gallu'r unigolyn. Ar hyn o bryd, mae hyn wedi'i ymgorffori yn y gofyniad y bydd gan bob darparwr, o leiaf, bolisi cyfle cyfartal yn nodi sut y caiff y cyfrifoldebau hyn eu cyflawni. Rydym yn disgwyl i ddarparwyr adolygu'r polisi hwn yn rheolaidd a monitro'r modd y mae'n cael ei weithredu. Mae hyn yn rhan annatod o'n gofynion hunanasesu a gwaith adolygu perfformiad darparwyr.

67. Byddwn yn parhau i fonitro ymagwedd strategol darparwyr tuag at gydraddoldeb ac amrywiaeth, yn bennaf drwy'r hunanasesiad blynyddol, a byddwn yn herio darparwyr i ddangos eu bod yn gwerthuso eu hymatebolrwydd i wahanol grwpiau o ddysgwyr yn drwyadl, gan sicrhau mynediad i bob dysgwr, a mynd i'r afael â gwahaniaethu a stereoteipio. Byddwn yn defnyddio ein rhwydweithiau o ddarparwyr i hyrwyddo arferion gorau.

## Dysgu drwy gyfrwng y Gymraeg a dysgu dwyieithog

68. Byddwn yn monitro'r modd y mae darparwyr yn cyflawni eu cyfrifoldebau o ran gweithio mewn partneriaeth i sicrhau cyfleoedd drwy gyfrwng y Gymraeg o dan agenda Llwybrau Dysgu 14-19, a chynnig cyfleoedd i ddysgwyr barhau i ddatblygu eu sgiliau iaith Gymraeg. Mae gan sefydliadau addysg bellach gyfrifoldeb statudol i ddatblygu darpariaeth yn unol â'u Cynllun Iaith Gymraeg. Rydym hefyd yn bwriadu esbonio ac atgyfnerthu'r hyn rydym yn ei ddisgwyl gan ddarparwyr i adlewyrchu'r Strategaeth Addysg Cyfrwng Cymraeg sydd ar fin cael ei chyhoeddi.

## Sgiliau sylfaenol

69. Mae Sgiliau sy'n Gweithio i Gymru yn nodi ein strategaeth ar gyfer mynd i'r afael â'r prinder sgiliau sylfaenol, fel cam sylfaenol tuag at sicrhau y gall pobl ifanc ac oedolion yng Nghymru wireddu eu potensial. Drwy'r FfAE, byddwn yn adeiladu ar ein gofynion presennol bod darparwyr yn gwerthuso'r modd y maent yn darparu cymorth a chymwysterau sgiliau sylfaenol. Rydym eisoes yn mynnu bod darparwyr yn cynnal asesiad cychwynnol trwyadl o anghenion sgiliau sylfaenol dysgwyr; fodd bynnag, mae angen hefyd atgyfnerthu dadansoddiadau darparwyr o effeithiolrwydd y cymorth a roddir ganddynt a'u darpariaeth sgiliau sylfaenol arwahanol.

70. Credwn y dylai fod gan bob darparwr strategaeth glir ar gyfer sgiliau sylfaenol, a arweinir gan uwch reolwyr ac sy'n cynnwys asesiad cychwynnol, cymorth, darpariaeth ddysgu a threfniadau atgyfeirio. Er bod cynnydd da wedi'i wneud yn ystod y blynyddoedd diwethaf, mae angen i rai darparwyr fabwysiadu dull mwy systematig o weithredu a byddwn yn achub ar y cyfle i sicrhau bod ein canllawiau hunanasesu yn rhoi arweiniad mwy pendant ynglŷn â'n disgwyliadau. Byddwn yn parhau i hyrwyddo'r Marc Safon Sgiliau Sylfaenol ac rydym yn bwriadu

gwneud hyn yn ofyniad cytundebol ar gyfer pob darparwr dysgu seiliedig ar waith sy'n darparu rhaglenni Adeiladu Sgiliau; yn y cyfamser, bydd y penderfyniad i gyflwyno Nod Ansawdd Sgiliau Sylfaenol lefel uwch yn herio darparwr i ddangos gwelliannau parhaus yn ansawdd eu cynnig sgiliau sylfaenol. Fel rhan o'r FfAE byddwn yn disgwyl i ddarparwyr dderbyn yr her a byddwn yn monitro effeithiolrwydd eu dull cyffredinol o ddarparu sgiliau sylfaenol.

## Lles dysgwyr

71. Mae Llywodraeth y Cynulliad wedi mabwysiadu Confensiwn y Cenhedloedd Unedig ar Hawliau'r Plentyn fel y sail i'n holl waith ar gyfer plant a phobl ifanc yng Nghymru. Mae *Plant a Phobl Ifanc: Gweithredu'r Hawliau* (2004) yn nodi ein nodau craidd ar gyfer cyflawni'r ymrwymiad hwn, gan gynnwys sicrhau ystod gynhwysfawr o gyfleoedd addysg, hyfforddiant a dysgu. Mae'r agenda uchelgeisiol hon yn cynnwys ein nodau i sicrhau cyfle cyfartal; sicrhau bod dysgwyr yn cael eu clywed a'u bod yn cael eu cynnwys mewn prosesau gwneud penderfyniadau ar bob lefel; a galluogi dysgwyr i ddatblygu'r sgiliau personol a chymdeithasol sydd eu hangen arnynt i fod yn ddinasyddion llawn a gweithredol.

72. Mae dysgu gydol oes yn gwneud cyfraniad pwysig dros ben tuag at gyflawni'r nodau hyn, yn arbennig drwy ddod â phobl ifanc ac oedolion sydd wedi'u hallgáu a phobl ifanc ac oedolion difreintiedig yn ôl i ddysgu, a'u helpu i ddatblygu eu hyder a'u sgiliau hanfodol yn ogystal ag ennill cymwysterau ffurfiol. Fel rhan o'r FfAE, rydym am ystyried sut i ymgorffori dangosyddion lles ehangach, wedi'u cysylltu'n agos â'n gwaith ar werth ychwanegol a phellter a deithiwyd (a amlinellir isod).

73. Rydym yn datblygu cyfres o ddangosyddion ac adnoddau a all fesur y pellter a deithiwyd gan bobl ifanc mewn perthynas â'u cymwyseddau cymdeithasol ac emosiynol, sy'n cael ei lywio gan weithwyr proffesiynol ym meysydd addysg a dysgu drwy Gymuned Arfer. Caiff yr adnoddau hyn eu profi gyda darparwyr a chyda'r dysgwyr eu hunain, a byddwn yn ystyried sut y gellir integreiddio'r maes hwn yn ein canllawiau hunanasesu. Byddwn hefyd yn gweithio'n agos gydag Estyn i helpu i sicrhau dull cydlynol o ymdrin â lles cyffredinol dysgwyr.

## Gwerth ychwanegol

74. Mae gwerth ychwanegol yn ffordd o fesur y cynnydd a wnaed gan ddysgwyr yn ychwanegol at yr hyn y disgwylid iddynt ei gyflawni 'fel arfer' neu'r hyn yr amcangyfrifwyd y byddent yn ei gyflawni gan ystyried cyrhaeddiad blaenorol a ffactorau cyd-destunol. Bu Llywodraeth y Cynulliad yn gweithio i ddatblygu dull cyson o fesur gwerth ychwanegol mewn ysgolion. Yn ystod y misoedd sydd i ddod byddwn yn ystyried y potensial sydd i ymestyn hyn i gynnwys dysgu ôl-16; rydym yn cydnabod bod rhai darparwyr eisoes yn defnyddio systemau gwerth ychwanegol, yn enwedig mewn addysg bellach, a chredwn y byddai un system y cytunwyd arni yn dod â dimensiwn ychwanegol i weithgarwch mesur perfformiad drwy'r sector. Rhagwelir y câi'r system ei rhoi i ddarparwyr drwy offeryn meincnodi APADGOS yn dilyn cyfnod peilot. Cyhoeddir rhagor o wybodaeth am hyn yn 2009.

75. Rydym yn cydnabod bod rhywfaint o ddysgu yn esgor ar fanteision ychwanegol na ellir eu mesur o reidrwydd drwy gymwysterau ffurfiol. Rydym wedi gwneud rhywfaint o waith cychwynnol i ddatblygu systemau sy'n canolbwyntio ar y dysgwyr ar gyfer cofnodi canlyniadau dysgu o raglenni heb eu hachredu. Disgwyliwn i bob darparwr ddefnyddio'r canllawiau canlynol wrth gofnodi cyflawniad yn y rhaglenni hyn:

- nodi amcanion dysgu a'r canlyniadau a fwriedir i ddechrau, naill ai ar gyfer dysgwyr unigol neu grwpiau. Dylid gwneud hyn fel rhan o becyn cychwynnol yn cynnwys asesiad, cyngor a chanllawiau i nodi anghenion cymorth a dyheadau dysgwyr;
- diffiniad o'r oriau dysgu a lefel gredyd dysgu, i helpu i bennu gwerth credyd i'r rhaglen;
- monitro'r cynnydd a wnaed gan ddysgwyr yn ystod y rhaglen, a wneir gan athrawon, tiwtoriaid neu fentoriaid;
- cynnwys gwybodaeth sy'n seiliedig ar brofiad y dysgwyr ei hun o ddysgu a chynnydd;
- ar ddiwedd y rhaglen asesu a gyflawnwyd y canlyniadau a fwriedir, a nodi cyfleoedd dilyniant i'r dysgwyr yn y dyfodol.

76. Rydym wedi cefnogi dau brosiect i gynhyrchu adnoddau y gall darparwyr eu defnyddio i gofnodi a mesur canlyniadau dysgu heb eu hachredu:

- (i) Yn 2006, comisiynwyd Dare Training i ddatblygu pecyn cymorth y gall darparwyr hyfforddiant ei ddefnyddio i werthuso effeithiolrwydd rhaglenni cymhellol mewn dysgu seiliedig ar waith. Mae'r pecyn cymorth ar gael ar dudalennau gwe ein gwefan ansawdd yn [www.cymru.gov.uk/ansawdd](http://www.cymru.gov.uk/ansawdd).
- (ii) Comisiynwyd NIACE Dysgu Cymru i ymchwilio i becyn cymorth arferion gorau a'i ddatblygu gan gynnwys canllawiau a thechnegau gwerthuso i'w ddefnyddio i fesur y pellter a deithiwyd, yn seiliedig ar drafodaethau â dysgwyr ac asesiadau tiwtoriaid o berfformiad. Mae'r pecyn cymorth ar gael yn [www.rarpatoolkit.com](http://www.rarpatoolkit.com).

77. Mae'r ddau becyn cymorth yn galluogi darparwyr i weithio gyda dysgwyr i gofnodi a gwerthuso canlyniadau dysgu heb ei achredu yn ffurfiol, gan roi mwy o gydnabyddiaeth i gyflawniad dysgwyr a, thrwy'r broses hunanasesu, bennu targedau ar gyfer gwella yn ogystal â dangos perfformiad (gwerth ychwanegol a phellter a deithiwyd) i gyrff arolygu ac ariannu. Fel rhan o'r broses o ddatblygu'r FfAE, byddwn yn ystyried sut i ymgorffori'r modelau hyn ymhellach drwy hunanasesiadau darparwyr.

## Y camau nesaf

78. Mae **Atodiad D** yn nodi amserlen dros dro ar gyfer datblygu a gweithredu'r FfAE.

79. Rydym yn cynnal cynhadledd ar gyfer darparwyr, dysgwyr a rhanddeiliaid eraill yn ystod mis Mawrth 2009. Yn ogystal â nodi egwyddorion y FfAE a chynlluniau gweithredu, bydd yn cynnwys cyfleoedd i ddylanwadu ar y gwaith o ddatblygu'r fframwaith ymhellach drwy weithdai a seminarau. Anfonir gwahoddiadau ar ddechrau'r flwyddyn newydd.

80. Yn y cyfamser, byddwn yn parhau i weithio gyda'n partneriaid drwy Grŵp Cyfeirio'r Sector. Rydym yn croesawu cwestiynau neu sylwadau ar unrhyw agwedd ar y FfAE; rhoddir manylion cyswllt y tu mewn i glawr blaen y ddogfen hon. Rydym wedi gwahodd pob darparwr i anfon datganiadau o ddiddordeb atom os hoffent chwarae rhan mewn agweddau penodol ar y fframwaith, gan gynnwys arolygon, grwpiau ffocws a gweithgareddau peilot.



### Cwestiynau ac atebion

Cyhoeddir tudalen Cwestiynau Cyffredin fwy manwl yn [www.cymru.gov.uk/](http://www.cymru.gov.uk/) ansawdd a chaiff ei diweddarau yn rheolaidd.

### Beth yw diben y Fframwaith Ansawdd ac Effeithiolrwydd?

Bydd y fframwaith yn ein galluogi i fonitro perfformiad darparwyr dysgu mewn ffordd strwythuredig, gan sicrhau bod arian cyhoeddus yn cael ei ddefnyddio'n effeithiol ac y gallwn ymyrryd os bydd gennym bryderon.

### Sut y bydd y FfAE yn wahanol i'r adolygiad presennol o berfformiad darparwyr?

Bydd y fframwaith newydd yn rhoi mwy o bwyslais ar y darparwyr eu hunain yn cymryd cyfrifoldeb am gydweithio i wella ansawdd a rhannu arferion da, drwy fentrau megis meincnodi ac adolygiadau gan gymheiriaid. Byddwn yn dal i gynnal adolygiadau rheolaidd o berfformiad darparwyr a monitro eu cynnydd, ond yn erbyn set symlach o ddangosyddion perfformiad a chanolbwyntir yn bennaf ar ganlyniadau dysgwyr ac ymateb i ddysgwyr. Gall darparwyr â hanes da o ddarparu dysgu o safon uchel ddisgwyl cael asesiadau 'llai manwl'.

### Sut mae APADGOS yn gweithio gydag Estyn i sicrhau na fydd y fframwaith yn dyblygu trefniadau arolygu?

Mae dechrau cylch arolygu newydd yn 2010 yn gyfle ardderchog i ni weithio gydag Estyn i sicrhau bod ein priod fframweithiau yn cydategu ei gilydd a'n bod yn gwneud y defnydd gorau posibl o'n hadnoddau. Rydym eisoes yn cydweithio i sicrhau bod gennym set gyson o ddangosyddion perfformiad, ac ar ddechrau 2009 byddwn yn cynnal cyfres o weithdai ar y cyd i edrych ar drefniadau mwy manwl ar gyfer cyfleu a rhannu gwybodaeth. Byddwn hefyd yn ystyried sut i gysoni ein canllawiau hunanasesu fel y bydd gan ddarparwyr un fframwaith clir ar gyfer gwerthuso eu perfformiad eu hunain.

### Sut y bydd Llywodraeth Cynulliad Cymru yn ymgynghori â darparwyr dysgu a rhanddeiliaid eraill ynghylch y FfAE?

Sefydlwyd Grŵp Cyfeirio'r Sector gydag aelodau o'n sefydliadau partner, gan gynnwys cyrff cynrychioli darparwyr (gweler Atodiad B am fanylion). Rydym hefyd yn gwahodd darparwyr i'n helpu i ddatblygu agweddau penodol ar y FfAE drwy grwpiau ffocws ac ymgynghoriadau anffurfiol eraill.

## **Beth yw'r gydberthynas rhwng y FfAE ôl-16 a'r Fframwaith Effeithiolrwydd Ysgolion?**

Mae'r Fframwaith Effeithiolrwydd Ysgolion yn seiliedig ar egwyddorion diwygio ar dair lefel, sy'n argymhell integreiddio gwaith llywodraeth genedlaethol, cyrff lleol a lleoliadau dysgu unigol i gyflawni'r nod cyffredin o godi safonau. Bydd y FfAE ôl-16 hefyd yn dilyn y cysyniad o ddiwygio ar dair lefel, ond gyda newidiadau i adlewyrchu natur amrywiol y sector a chydberthnasau statudol/cytundebol APADGOS â darparwyr ôl-16. Y gwahaniaeth hanfodol yw cyfrifoldeb statudol APADGOS am sicrhau ansawdd y dysgu a ariennir ganddi. Golyga hyn y bydd y FfAE yn ymgorffori trefniadau ar gyfer asesu perfformiad darparwyr a monitro eu cynnydd, yn ogystal â'u cynorthwyo i wella.

## **Beth fydd rôl y Timau Ardal?**

Sefydlwyd pedwar Tîm Ardal APADGOS i weithio gyda darparwyr a rhanddeiliaid eraill fel partner cefnogol er mwyn sicrhau canlyniadau i ddysgwyr o bob oed, cyflogwyr a'r gymuned ehangach. Mae ansawdd ac effeithiolrwydd yn un o'r materion allweddol y mae Timau Ardal yn canolbwyntio arno, ac fe'i harweindir gan Ganghennau Gwella Perfformiad a leolir ym mhob tîm. Y weledigaeth yw y bydd Timau Ardal yn gweithio'n fwy strategol ac yn rhoi sylw i'r meysydd hynny lle mae ei angen fwyaf.

## **A fydd y fframwaith newydd yn seiliedig ar waith desg yn unig?**

Na fydd. Y bwriad yw seilio'r FfAE, hyd y gellir, ar nifer fach o ddangosyddion perfformiad mesuradwy. Bydd y rhain yn darparu'r sail i adolygiad desg cychwynnol o bob darparwr, a fydd yn arwain at adroddiad cryno sy'n nodi nodweddion da ac unrhyw feysydd sy'n peri pryder. Bydd y Timau Ardal yn defnyddio hyn i lywio eu rhyngweithio â darparwyr er mwyn ystyried unrhyw resymau sylfaenol dros berfformiad gwael; herio pob darparwr i wella; helpu i ledaenu arferion da; cytuno ar dargedau ar gyfer gwella; a monitro cynnydd darparwyr tuag at eu cyflawni. Bydd hyn yn sicrhau y defnyddir gwybodaeth fanwl Timau Ardal am bob darparwr i lywio ein penderfyniadau, yn hytrach na dibynnu ar fesurau wedi'u meintioli yn unig. Bydd deialog strategol rhwng darparwyr a'r Timau Ardal o leiaf unwaith y flwyddyn, wedi'i chysylltu â'r cylchoedd hunanasesu a chynllunio.

## **Sut y caiff ansawdd darpariaeth ei adlewyrchu mewn trefniadau ariannu?**

Ein nod hirdymor yw ariannu darparwyr effeithiol sy'n darparu dysgu o safon uchel yn unig, er mwyn sicrhau y bydd y system ariannu yn anelu at wobrwyo'r darparwyr gorau ac na fydd yn ariannu darparwyr gwael nad ydynt yn gwella. Ein bwriad yw y parheir i ddefnyddio gwybodaeth am ganlyniadau dysgwyr a dangosyddion ansawdd eraill fel y meini prawf allweddol mewn unrhyw dendrau ar gyfer darpariaeth ddysgu yn y dyfodol.

## **A gaiff darparwyr gyfle i wella os bydd diffygion wedi'u nodi?**

Cânt. Megis gyda'r fframwaith ansawdd cyfredol, caiff darparwyr amser a chymorth i wella. Fodd bynnag, rydym yn gweithio gydag Estyn i edrych ar drefniadau interim ar gyfer adolygu darparwyr sy'n tanberfformio, felly mae'n debyg y bydd amserlen fyrrach pan fyddwn yn disgwyl gweld cynnydd yn cael ei wneud. Byddwn hefyd yn disgwyl i ddarparwyr sy'n perfformio'n 'foddhaol' bennu targedau a rhoi strategaethau ar waith ar gyfer gwella i gyrraedd safon 'dda' o leiaf.

## **Sut mae APADGOS ac Estyn yn mynd i ddefnyddio data Cofnod Dysgu Gydol Oes Cymru (LLWR)? Beth sy'n cael ei wneud i helpu darparwyr i ddeall y mesurau canlyniadau newydd?**

Datblygwyd set newydd o fesurau canrannol, yn seiliedig ar ddata Cofnod Dysgu Gydol Oes Cymru, gan ddefnyddio 2006/07 fel y flwyddyn sylfaenol. Rhoddwyd adroddiadau data unigoleddig i ddarparwyr addysg bellach a dysgu seiliedig ar waith ac rydym yn gweithio gyda darparwyr ar hyn o bryd i fireinio ein methodoleg. Rydym yn cydnabod bod rhai darparwyr wedi'i chael yn anodd cysoni adroddiadau Cofnod Dysgu Gydol Oes Cymru â'u systemau gwybodaeth reoli eu hunain, a byddwn yn ymchwilio ymhellach i hyn fel y gallwn ddatblygu canllawiau mwy manwl ar sut y ceir y mesurau. Rydym yn bwriadu dibynnu llawer mwy ar ddata Cofnod Dysgu Gydol Oes Cymru felly mae'n hanfodol bwysig ein bod yn datrys unrhyw broblemau sy'n weddill sy'n ymwneud â chyfrif y mesurau.

Mae'r data yn cael ei rannu ag Estyn i lywio arolygiadau sy'n cael eu cynnal o hydref 2008 ymlaen. Mae'n anochel y bydd yn cymryd ychydig o fisoedd i addasu i'r mesurau newydd ac mae arolygwyr yn dangos hyblygrwydd drwy edrych ar wybodaeth reoli darparwyr eu hunain pan gafwyd problemau o ran cysoni.

## **A fydd yn ofynnol o hyd i ddarparwyr gyflwyno adroddiad hunanasesu a chynllun datblygu ansawdd?**

Bydd yn ofynnol o hyd i ddarparwyr gynnal hunanasesiad blynyddol. Rydym wrthi'n ystyried sut y gellir adolygu'r gofyniad hwn i roi mwy o gydnabyddiaeth i ddarparwyr sydd â systemau ansawdd sefydledig ac effeithiol a dirprwyo mwy o gyfrifoldeb iddynt.

## **Sut mae APADGOS yn datblygu'r strategaeth arfaethedig i gydnabod a gwobrwyo rhagoriaeth? Beth am gydnabod darparwyr 'da'?**

Rydym yn bwriadu ymgorffori gwobrwyo rhagoriaeth yn y FfAE, gan ddechrau yn 2010 pan gyflwynir fframwaith arolygu newydd Estyn. Bydd hyn yn golygu y bydd gan bob darparwr yr un cyfle i gyrraedd y safonau gofynnol. Yn y cyfamser, byddwn yn datblygu'r trefniadau mewn partneriaeth ag Estyn ac rydym yn disgwyl cynnal cynllun pilot gyda grŵp o ddarparwyr. Am ein bod yn bwriadu codi safonau drwy ddisgwyl i bob darparwr gyrraedd safon 'dda' o leiaf, dim ond i ddarparwyr sy'n dangos prosesau darparu dysgu, arwain a rheoli o safon eithriadol y bydd y cynllun ar gael.

### Fframwaith Ansawdd ac Effeithiolrwydd: Grŵp Cyfeirio'r Sector

Sefydlwyd Grŵp Cyfeirio'r Sector gydag aelodau o'n sefydliadau partner, gan gynnwys cyrff cynrychioli darparwyr. Rôl y grŵp hwn yw rhoi cyngor i APADGOS ar ddatblygu'r Fframwaith Ansawdd ac Effeithiolrwydd, gan ganolbwyntio'n arbennig ar ein helpu i sicrhau ein bod yn cydnabod anghenion penodol ein gwahanol grwpiau o randdeiliaid a'n bod yn dysgu gan y rhai sy'n gwneud gwaith tebyg neu waith cysylltiedig.

Nodir isod aelodau'r grŵp:

Cymdeithas Cyfarwyddwyr Addysg Cymru

**Mike Hughes**

Rheolwr Gwasanaethau Dinas  
a Sir Abertawe, Dysgu Gydol Oes

Y Ganolfan Rhagoriaeth mewn  
Arweinyddiaeth

**Carolyn Watkinson**

Cyfarwyddwr Partneriaeth  
ac Arweinyddiaeth Consortia

Estyn

**Simon Brown**

Pennaeth y Gyfarwyddiaeth:  
Addysg, Partneriaethau,  
Hyfforddiant a Chynhwysiant

fforwm

**Berni Tyler**

Cyfarwyddwr Ansawdd a Safonau

Cyngor Cyllido Addysg Uwch Cymru

**Cliona O'Neill**

Uwch Reolwr Dysgu ac Addysgu

Cyngor Dysgu a Sgiliau

**Lesley Davies**

Cyfarwyddwr y Fframwaith  
Rhagoriaeth ac Ansawdd

Dysgu Gydol Oes y DU

**Mark Isherwood**

Rheolwr Sector

NIACE Dysgu Cymru

**Cerys Furlong**

Swyddog Datblygu

Ffederasiwn Hyfforddiant Cenedlaethol Cymru

**Jacqui Bishop**

I-Sa Assessment & Training Ltd

Undeb Cenedlaethol y Myfyrwyr Cymru

**Sian Taylor**

Rheolwr

Canolfan Cymraeg i Oedolion Gogledd Cymru  
(yn cynrychioli'r chwe chanolfan iaith)

**Haydn Hughes**

Dirprwy Gyfarwyddwr

Cynghrair y Cynghorau Sgiliau Sector

**Elaine Moore**

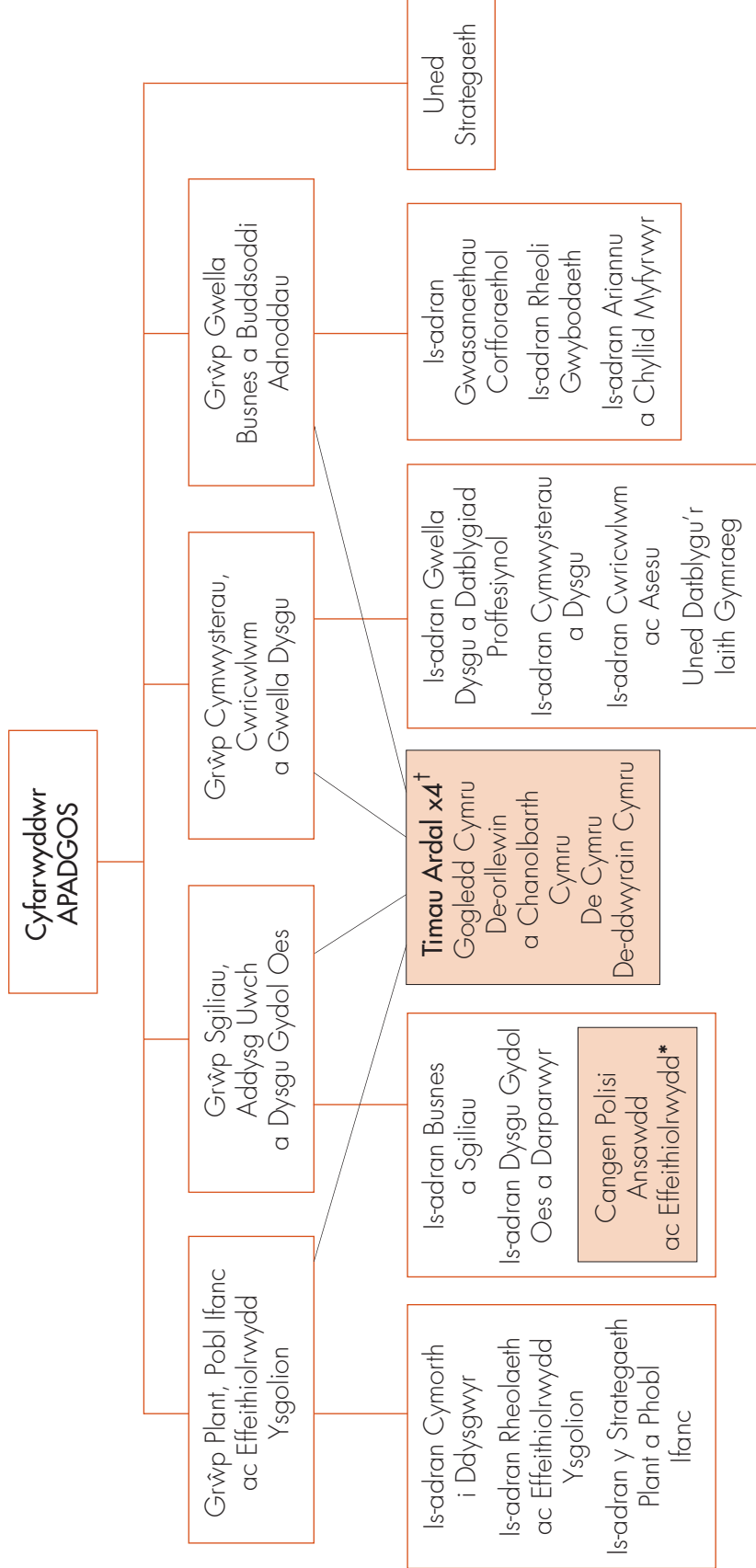
Rheolwr y Gynghrair yng Nghymru

Cyngor Gweithredu Gwirfoddol Cymru

**Kate Thomas**

Rheolwr Hyfforddiant

## Strwythur APADGOS



\* Yn gyfrifol am ddatblygu polisi, mesurau perfformiad a chanllawiau ar ansawdd ac effeithiolrwydd yn y sector dysgu ôl-16

† Yn gyfrifol am weithredu'r Fframwaith Ansawdd ac Effeithiolrwydd drwy adolygu perfformiad a chynorthwyo a herio darparwyr

### Amserlen dros dro

- Chwefror/Mawrth 2008** • Trafodaethau cychwynnol rhwng APADGOS a rhanddeiliaid (Estyn, fforwm, NTFW, NIACE Dysgu Cymru))
- Ebrill 2008** • Cyhoeddwyd y papur trafod cychwynnol ar y FfAE
- Gorffennaf 2008** • Sefydlwyd Grŵp Cyfeirio'r Sector i roi cyngor ar ddatblygu'r FfAE
- Hydref/gaeaf 2008** • Ymgynghori â chyrrff cynrychioli darparwyr ynghylch datblygu model 'diwygio ar dair lefel' effeithiol ar gyfer dysgu ôl-16"
- Gaeaf 2008/09** • Cyhoeddi cylchlythyr y FfAE
- Gwanwyn 2009**
  - Cynhadledd i ddarparwyr a rhanddeiliaid eraill, gan gynnwys gweithdai ymgynghori
  - Cyhoeddi canllawiau hunanasesu wedi'u diweddarau
  - Cwblhau'r cylch adolygu perfformiad darparwyr a'i gwerthuso'n derfynol
- Haf 2009** • Cyhoeddi manylion pellach y fframwaith gan gynnwys mesurau perfformiad
- Hydref 2009**
  - Dechrau gweithredu cam cyntaf y FfAE (canlyniadau dysgwyr)
  - Treialu mesurau ar gyfer ymatebolrwydd
- Haf 2010** • Gwerthuso cam cyntaf y broses weithredu a chyhoeddi fframwaith wedi'i ddiweddarau
- Hydref 2010**
  - Gweithredu ail gam y FfAE (ymatebolrwydd)
  - Dechrau cylch arolygu newydd Estyn
- Haf 2011** • Gwerthuso'r gwaith o weithredu'r FfAE a chyhoeddi fframwaith wedi'i ddiweddarau