

Paratoi ar gyfer y Cwricwlwm i Gymru – astudiaethau achos a chameos gan ysgolion uwchradd, ysgolion pob oed ac ysgolion arbennig

Tachwedd 2020



Diben Estyn yw arolygu ansawdd a safonau mewn addysg a hyfforddiant yng Nghymru. Mae Estyn yn gyfrifol am arolygu:

- ▲ ysgolion a lleoliadau meithrin a gynhelir gan, neu sy'n cael arian gan awdurdodau lleol
- ▲ ysgolion cynradd
- ▲ ysgolion uwchradd
- ▲ ysgolion arbennig
- ▲ unedau cyfeirio disgyblion
- ▲ ysgolion pob oed
- ▲ ysgolion annibynnol
- ▲ addysg bellach
- ▲ colegau arbenigol annibynnol
- ▲ dysgu oedolion yn y gymuned
- ▲ gwasanaethau awdurdod addysg lleol ar gyfer plant a phobl ifanc
- ▲ addysg a hyfforddiant athrawon
- ▲ Cymraeg i oedolion
- ▲ dysgu yn y gwaith
- ▲ dysgu yn y sector cyfiawnder

Mae Estyn hefyd:

- ▲ yn rhoi cyngor ar ansawdd a safonau mewn addysg a hyfforddiant yng Nghymru i Gynulliad Cenedlaethol Cymru ac eraill
- ▲ yn cyhoeddi achosion o arfer dda yn seiliedig ar dystiolaeth arolygu

Cymerwyd pob rhagofal posibl i sicrhau bod y wybodaeth yn y ddogfen hon yn gywir adeg ei chyhoeddi. Dylid cyfeirio unrhyw ymholiadau neu sylwadau ynglŷn â'r ddogfen hon/cyhoeddiad hwn at:

Yr Adran Gyhoeddiadau

Estyn

Llys Angor

Heol Keen

Caerdydd

CF24 5JW neu drwy anfon e-bost at cyhoeddiadau@estyn.llyw.cymru

Mae'r cyhoeddiad hwn a chyhoeddiadau eraill gan Estyn ar gael ar ein gwefan:

www.estyn.llyw.cymru

Cyfieithwyd y ddogfen hon gan Trosol (Saesneg i Gymraeg).

© Hawlfraint y Goron 2020: Gellir aildefnyddio'r adroddiad hwn yn ddi-dâl mewn unrhyw fformat neu gyfrwng ar yr amod y caiff ei aildefnyddio'n gywir ac na chaiff ei ddefnyddio mewn cyd-destun camarweiniol. Rhaid cydnabod y deunydd fel hawlfraint y Goron a rhaid nodi teitl y ddogfen benodol/cyhoeddiad penodol.

Cyflwyniad	1
Cefndir	1
Yr hyn sy'n gweithio'n dda	6
Rhwystrau rhag cynnydd	9
Paratoi ar gyfer y Cwricwlwm i Gymru – astudiaethau achos a chameos	12
Datblygu gweledigaeth ar gyfer addysgu a dysgu	13
Mireinio'r ymagwedd at addysgu	17
Dylunio'r cwricwlwm	19
Arbrofi â gweithgareddau newydd a'u gwerthuso	22
Integreiddio profiadau dysgu go iawn	28
Dysgu proffesiynol	32
Cydweithio â phartneriaid a rhanddeiliaid	35
Atodiad 1: Sail y dystiolaeth	38
Atodiad 2: Gwybodaeth am ysgolion yr astudiaethau achos	39
Atodiad 3: Cynllunio ar gyfer datblygu medrau (ILlaCh)	42
Geirfa	43
Cyfeiriadau	45

Cyflwyniad

Mae'r adroddiad hwn wedi'i lunio i ymateb i gais gan y Gweinidog Addysg yn ei llythyr cylch gwaith i Estyn ar gyfer 2019-2020. Mae'n canolbwyntio ar sut mae ysgolion uwchradd, ysgolion pob oed ac ysgolion arbennig a gynhelir yn paratoi ar gyfer y Cwricwlwm i Gymru. Mae'r adroddiad wedi'i fwriadu ar gyfer Llywodraeth Cymru, penaethiaid a staff mewn ysgolion, awdurdodau lleol a chonsortia rhanbarthol.

Mae'r adroddiad hwn yn dilyn [Arloesi'r cwricwlwm mewn ysgolion cynradd](#) (Estyn, 2018a) a edrychodd ar sut roedd ysgolion cynradd yn paratoi ar gyfer y cwricwlwm newydd. Mae'n rhan o gyfres o adroddiadau sy'n rhoi arweiniad yn ystod y cyfnod hwn o newid ym myd addysg. Mae adroddiadau blaenorol yn cynnwys: [Gwella addysgu](#) (Estyn, 2018b), [Paratoi ar gyfer y Fframwaith Cymhwysedd Digidol](#) (Estyn, 2018c), [Datblygu arweinyddiaeth](#) – astudiaethau achos o ddysgu proffesiynol ar gyfer arweinyddiaeth ysgolion (Estyn, 2020a) a [Partneriaethau â chyflogwyr mewn ysgolion uwchradd ac arbennig](#) (Estyn, 2020b).

Mae'r adroddiad hwn yn defnyddio tystiolaeth o ymweliadau â detholiad o ysgolion uwchradd, ysgolion pob oed ac ysgolion arbennig ledled Cymru. Mae'r adroddiad wedi'i seilio ar dystiolaeth o ymweliadau â sampl lled gynrychioliadol o nifer gyfartal yn fras o ysgolion arloesi, ysgolion gwella ansawdd neu ysgolion braenaru ac ysgolion partner (nad ydynt yn ysgolion arloesi). Mae hefyd yn defnyddio tystiolaeth o ymweliadau ymgysylltu ac adroddiadau arolygu o fis Medi 2019 hyd at fis Mawrth 2020. Ar ei hyd, mae'n cynnwys astudiaethau achos a chameos o arfer sy'n dod i'r amlwg. Gweler Atodiad 1 am ragor o fanylion am y sail dystiolaeth.

Cefndir

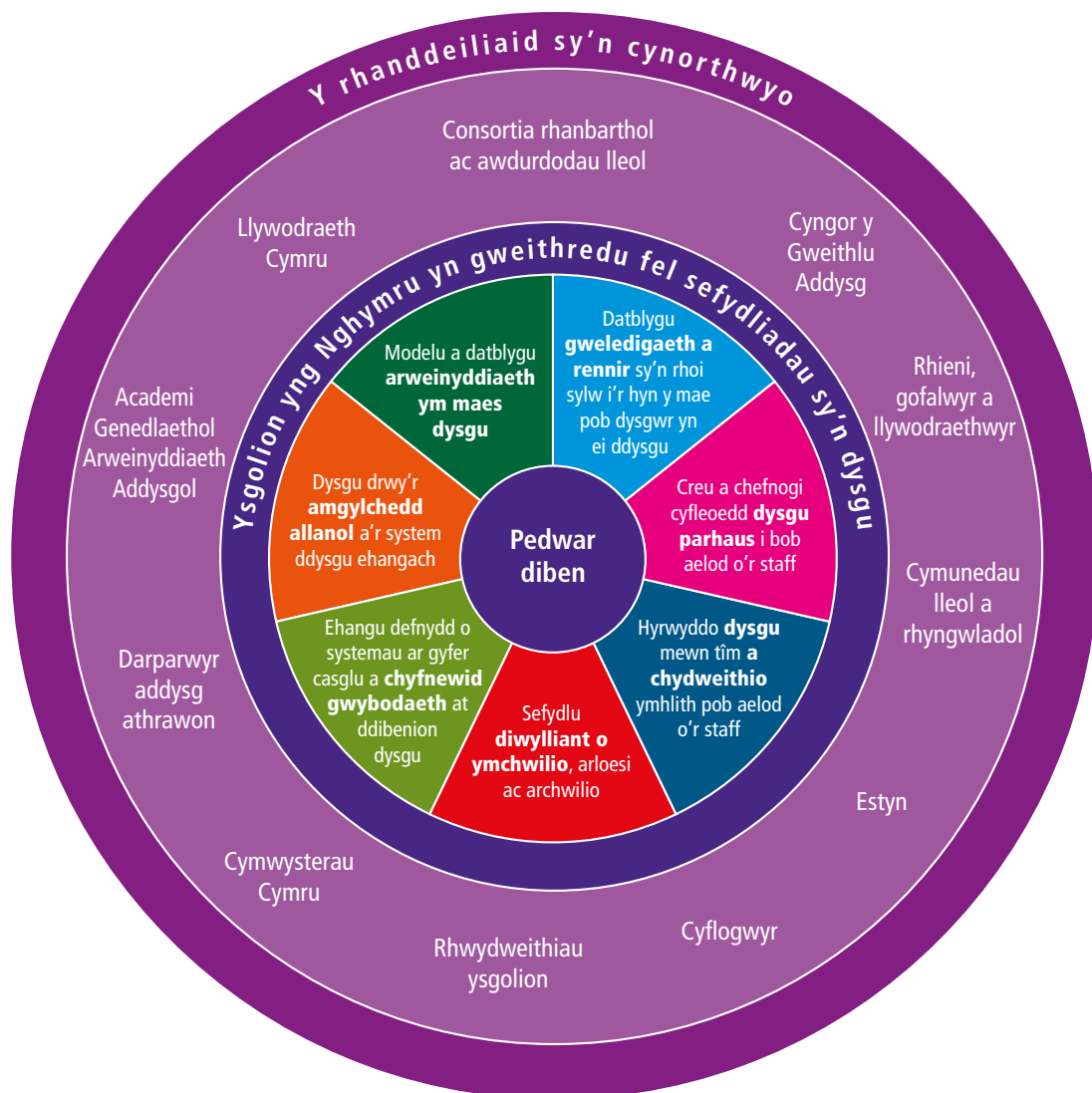
Yn 2014, gofynnodd y Gweinidog Addysg a Sgiliau i'r Athro Donaldson gynnal adolygiad o'r cwricwlwm a threfniadau asesu yng Nghymru o'r cyfnod sylfaen i gyfnod allweddol 4. Mae'r adroddiad canlyniadol, Dyfodol Llwyddiannus, (Donaldson, 2015) yn amlinellu cynigion ar gyfer cwricwlwm newydd yn adeiladu ar gryfderau presennol addysg yng Nghymru. Mae'r adroddiad yn nodi pedwar diben sy'n darparu man cychwyn ar gyfer cwricwlwm newydd i Gymru:

- dysgwyr uchelgeisiol, galluog sy'n barod i ddysgu drwy gydol eu hoes
- cyfranwyr mentrus, creadigol sy'n barod i chwarae eu rhan yn llawn yn eu bywyd a'u gwaith
- dinasyddion egwyddorol, gwybodus yng Nghymru a'r byd
- unigolion iach, hyderus sy'n barod i fyw bywyd boddhaus fel aelodau gwerthfawr o gymdeithas (Donaldson, 2015, p.29)

Mae adroddiad Dyfodol Llwyddiannus yn cydnabod y bydd yn anochel y bydd y pedwar diben 'yn galw am ddefnyddio repertoire eang o ddulliau addysgu a dysgu' a bod yna 'gyd-ddibyniaeth sylfaenol rhwng dibenion y cwricwlwm ac addysgeg (Donaldson, 2015, tt.63-64).

Yn 2014, cyhoeddodd y Sefydliad ar gyfer Cydweithrediad a Datblygiad Economaidd (OECD) adolygiad o addysg yng Nghymru (*‘Improving schools in Wales: an OECD perspective’*) (2014). Rhoddodd yr adroddiad hwn argymhellion i gryfhau'r system addysg yn y tymor hir. Nododd yr adroddiad fod ysgolion yn wynebu heriau o ran rhoi ystod o bolisiâu a fframweithiau ar waith, a bod graddfa'r diwygiadau dros gyfnod byr yn golygu mai dim ond gweithrediad rhannol o rai polisiâu oedd yn digwydd. Cyhoeddodd OECD adroddiad dilynol yn 2017, sef *‘The Welsh Education Reform Journey: A rapid policy assessment’* (2017). Mae'r adroddiad hwn yn dadansoddi'r diwygiadau a fabwysiadwyd er 2014 ac yn cynnig argymhellion i lywio'r camau nesaf (OECD, 2017, t.7).

Er 2017, mae ychydig o ysgolion ledled Cymru wedi cydweithio ag OECD i ddatblygu model Cymru gyfan o ysgolion fel sefydliadau sy'n dysgu, ar sail adroddiad 2016, *‘What makes a school a learning organisation?’* (OECD, 2016). Mae'r model canlyniadol, 'Ysgolion yng Nghymru yn gweithredu fel sefydliadau sy'n dysgu' (Llywodraeth Cymru, 2017b) yn amlinellu fframwaith â saith dimensiwn, sy'n amlgygu sut gall ysgolion ddatblygu'n sefydliadau sy'n dysgu.



Dywed 'Addysg yng Nghymru: Cenhadaeth ein cenedl: Cynllun gweithredu 2017-21', (Llywodraeth Cymru, 2017a) bod datblygu cwricwlwm a threfniadau asesu gweddnewidiol yn nod annatod o genhadaeth ein cenedl, ac y bydd gwaith i wireddu'r cwricwlwm newydd yn mynnu ffocws ar y pedwar amcan galluogi allweddol canlynol:

1. Datblygu proffesiwn addysg o safon uchel
2. Arweinwyr sy'n ysbrydoli ac sy'n cydweithio i godi safonau
3. Ysgolion cryf a chynhwysol sydd wedi ymrwymo i sicrhau rhagoriaeth, tegwch a lles
4. Trefniadau asesu, gwerthuso ac atebolrwydd cadarn i ategu system hunanwella (Llywodraeth Cymru, 2017a, t.3)

Mae nodau ar gyfer 2021 yn cynnwys:

- defnyddio ymchwil addysgegol a chydweithio effeithiol i gefnogi datblygu cwricwlwm o safon fyd-eang a fydd yn helpu i godi safonau yng Nghymru
- datblygu dull gweddnewidiol o ddysgu
- addysgu ac asesu'r iaith Gymraeg ac ymestyn a hyrwyddo profiadau ehangach disgyblion fel bod y cwricwlwm yn gyfoethog ac yn amrywiol, yn ogystal â bod yn gynhwysol, yn eang ac yn gytbwys

Fe wnaeth adroddiad Dyfodol Llwyddiannus (Donaldson, 2015) argymhell y dylid cymhwyso egwyddor sybsidiaredd i'r broses o ddiwygio'r cwricwlwm. Mae'r model ysgolion arloesi wrth wraidd y dull hwn. Bu rhwydwaith esblygol o ysgolion arloesi yn cydweithio â Llywodraeth Cymru, Estyn, consortia rhanbarthol a phartneriaid allweddol eraill ar draws system addysg y DU i ddatblygu'r Cwricwlwm i Gymru. Yn 2018, lluniodd Llywodraeth Cymru (2018) adroddiad yn gwerthuso'r model ysgolion arloesi. Mae'n cynnwys pum argymhelliad:

1. Angen i ymgysylltu'n fwy â phob ysgol partner yng Nghymru
2. Angen i barhau i fonitro ac adolygu'r ffyrdd y caiff rolau a chyfrifoldebau pob partner eu cyflawni
3. Angen i sicrhau bod prosesau rheoli risg cadarn ar waith
4. Angen i ymgysylltu â phrifysgolion, canolfannau ymchwil ac arbenigwyr mewn datblygu'r cwricwlwm
5. Angen am gysylltiadau cryfach rhwng arloeswyr y cwricwlwm ac arloeswyr dysgu proffesiynol

Yn adroddiad Estyn, 'Arloesi'r cwricwlwm mewn ysgolion cynradd' (2018a), datblygwyd model hunanwerthuso i gynorthwyo ysgolion. Mae gan y model hwn bedwar cam:

- Cam 1: Arfarnu'r cwricwlwm presennol o fewn trefniadau hunanwerthuso ehangach
- Cam 2: Cynllunio a pharatoi ar gyfer newid
- Cam 3: Cyflawni newid
- Cam 4: Arfarnu newid

Mae ychydig o ysgolion wedi dilyn y 'trywydd' hwn ac wedi'i addasu i adlewyrchu eu teithiau eu hunain o ran datblygu'r cwricwlwm.

Yn 2019, cyhoeddodd Llywodraeth Cymru (2019c) ymchwil gan wasanaethau ymchwil gymdeithasol ac economaidd Wavehill ar sut roedd ysgolion yn paratoi ac yn newid sut maent yn strwythuro eu gweithgarwch i adlewyrchu'r cwricwlwm a'r trefniadau asesu a amlinellir yn Dyfodol Llwyddiannus. Mae'r prif ganfyddiadau'n cynnwys pwysigrwydd arweinyddiaeth fel agwedd ar newid y cwricwlwm, a diffyg eglurder ynghylch meini prawf asesu. Roedd ad-drefnu cyfrifoldebau ymhlith staff yn cynrychioli'r prif newidiadau strwythurol a roddwyd ar waith, a chaiff hyfforddiant ei nodi'n weithgarwch craidd. Daw'r adroddiad i'r casgliad bod newid y cwricwlwm yn symud ar gyflymdra mae ysgolion a staff yn ei ystyried yn ddigonol. Mae'r heriau'n cynnwys sicrhau systemau mewnol effeithiol ar gyfer hysbysu staff a lledaenu gwybodaeth. Roedd diffyg systemau cyfathrebu mewnol ffurfiol yn golygu bod cynnydd o ran newid y cwricwlwm yn amrywiol ymhlith staff yn yr un ysgol hyd yn oed.

Ar ôl cyhoeddi'r cwricwlwm drafft yn Ebrill 2019 (Llywodraeth Cymru, 2019b), cynhaliodd Llywodraeth Cymru ymgynghoriad â gweithwyr addysg proffesiynol a'r cyhoedd rhwng Ebrill a Thachwedd 2019. Mae'r adroddiad canlyniadol, 'Ymgynghoriad - crynodeb o'r ymateb: Cenhadaeth ein Cenedl: Cwricwlwm Gweddnewidiol: Cynigion am fframwaith deddfwriaethol newydd' (Llywodraeth Cymru, 2019a) yn crynhoi'r prif ganfyddiadau, gan gynnwys bod cefnogaeth weddol gyson i'r egwyddor o ddatblygu dull gweithredu addysgu a dysgu sy'n canolbwyntio'n fwy ar y dysgwr. Roedd pwyslais clir ar bwysigrwydd sicrhau cydbwysedd rhwng dull gweithredu hyblyg sy'n canolbwyntio ar y dysgwr ac a arweinir gan yr ymarferydd, a strwythur trosfwaol neu sylfaen ragnodol y gellir datblygu cwricwla lleol arno/arni. Codwyd pryderon yn ymwneud ag angen am adnoddau digonol, gan gynnwys cyllid digonol, athrawon â chymwysterau addas (gan gynnwys y rhai sy'n gallu addysgu'r Gymraeg a thrwy gyfrwng y Gymraeg), a digon o amser ar gyfer dysgu proffesiynol a datblygu'r cwricwlwm.

Ym Medi 2019, gwnaeth y Gweinidog Addysg a Sgiliau ddatganiad ysgrifenedig ar lunio deddfwriaeth i gefnogi'r cwricwlwm newydd. Mae'r datganiad llawn i'w weld [yma](#). Roedd y Gweinidog yn cynnig darparu fframwaith statudol ar gyfer y datganiadau 'yr hyn sy'n bwysig' a fframwaith statudol i nodi egwyddorion ac ymagweddau cynnydd ym mhob maes dysgu a phrofiad ac ar draws y cwricwlwm cyfan. Bydd hyn yn ychwanegol at ddeddfu ar y pedwar diben, y meysydd dysgu a phrofiad a medrau trawsgwricwlaidd. Ychwanegodd y Gweinidog y bydd y Gymraeg a'r Saesneg yn rhannau gorfodol o'r cwricwlwm newydd.

Yn Ionawr 2020, cyhoeddwyd canllawiau Cwricwlwm i Gymru (Llywodraeth Cymru, 2020a). Nod y canllawiau hyn yw helpu pob ysgol i ddatblygu ei chwricwlwm ei hun, a galluogi i'w disgyblion ddatblygu tuag at bedwar diben y cwricwlwm – sef y man cychwyn a'r dyhead ar gyfer pob plentyn ac unigolyn ifanc yng Nghymru. Mae canllawiau Cwricwlwm i Gymru yn amlinellu'r canlynol:

- gofynion arfaethedig y cwricwlwm a nodir mewn deddfwriaeth ar gyfer pob dysgwr 3 i 16 oed, er mwyn sicrhau bod yr un dysgu craidd yn digwydd ym mhob ysgol, a sicrhau dull cyson ar gyfer yr holl ddysgwyr yng Nghymru
- canllawiau i ysgolion eu defnyddio wrth ddatblygu eu cwricwla
- disgwyladau o ran trefniadau asesu i gefnogi cynnydd y dysgwyr (Llywodraeth Cymru, 2020a, t.4).

Mae gofynion y cwricwlwm, a bennir mewn deddfwriaeth arfaethedig, a'r canllawiau ategol, yn ffurfio Fframwaith Cwricwlwm i Gymru. Mae'r deddfwriaeth ar gyfer Bil Cwricwlwm ac Asesu (Cymru) i'w gweld [yma](#). Rhaid i ysgolion ddyfynio, mabwysiadu a gweithredu cwricwlwm sy'n:

- galluogi dysgwyr i ddatblygu yn y ffordd a ddisgrifir yn y pedwar diben
- eang a chytbwys
- addas ar gyfer dysgwyr o wahanol oedrannau, galluoedd a doniau
- darparu ar gyfer dilyniant priodol i ddysgwyr ac yn cynnwys ystod o ddarpariaeth i sicrhau hyn (Llywodraeth Cymru, 2020a, t.13)

Rhaid i gwricwlwm ysgol:

- gynnwys y chwe maes dysgu a phrofiad
- cwmpasu datganiadau 'yr hyn sy'n bwysig'
- adlewyrchu'r egwyddorion cynnydd a nodir yn y cod cynnydd
- cynnwys elfennau gorfodol cwricwlwm
- cwmpasu medrau trawsgwricwlaidd gorfodol (Llywodraeth Cymru, 2020a, t.14)

Yr hyn sy'n gweithio'n dda

- 1 Mae'r ysgolion yr ymwelwyd â nhw ar gyfer yr adroddiad hwn yn cynrychioli ystod o gyd-destunau ledled Cymru. Yn yr ysgolion hyn, mae penaethiaid a'u staff yn frwdfrydig ynghylch y cyfleoedd y mae'r Cwricwlwm i Gymru yn eu cynnig i ddarparu profiadau dysgu perthnasol a difyr i ddisgyblion. Maent yn ei ystyried yn gyfle i ailystyried yr hyn sy'n bwysig i'w disgyblion a'u cymuned yn yr 21ain ganrif.
- 2 Yn ddigon dealladwy, mae llawer o'r ysgolion a fu'n cyfrannu'n uniongyrchol at ddiwygio'r cwricwlwm fel ysgolion arloesi, ysgolion gwella ansawdd neu'n ysgolion braenaru ymhellach ar y blaen o ran eu syniadau ynghylch dylunio'r cwricwlwm nag ysgolion eraill, yn gyffredinol. Mae bod yn rhan o broses diwygio'r cwricwlwm wedi datblygu eu hyder i arloesi a rheoli newid. Mae'r ysgolion hyn wedi gallu treialu a mireinio eu dulliau dros gyfnod o tua dwy i dair blynedd. Mewn ychydig iawn o achosion, casglodd arweinwyr farnau disgyblion a staff ar gyfer pob treial er mwyn gwerthuso a oedd profiadau disgyblion wedi gwella.
- 3 Yn yr ysgolion arbennig yr ymwelwyd â nhw, mae arweinwyr ac athrawon yn teimlo'n gadarnhaol ynghylch y ffordd mae'r Cwricwlwm i Gymru'n hybu dull mwy personol o ran y cwricwlwm. Maent o'r farn bod y cwricwlwm yn annog dull sy'n addasu dysgu yn ôl cryfderau, anghenion, medrau a diddordebau pob disgybl. Mae'r dull hwn a'r gwerthoedd sy'n cael eu hybu gan y pedwar diben yn tanategu strategaethau a mabwysiadwyd eisoes gan lawer o ysgolion arbennig. Maent yn croesawu'r ffocws ar les disgyblion a'u profiadau dysgu personoledig.
- 4 Lle mae gan arweinwyr, ond yn benodol y pennaeth, agwedd gadarnhaol tuag at arloesi'r cwricwlwm, mae cyfathrebu cryf a diwylliant o rannu yn agwedd allweddol ar eu gwaith. Mae ymrwymiad clir penaethiaid i'r cwricwlwm newydd, a'u dealltwriaeth ohono, yn ffurfio sail i'r ethos cadarnhaol sy'n treiddio'r ysgolion sy'n gweithio'n effeithiol. Mae'r arweinwyr hyn yn annog dull teilwredig o ddylunio'r cwricwlwm, ac maent bob amser yn ystyried y dull gorau i'w hysgol. Mae hyder ac ymddiriedaeth staff mewn arweinwyr yn gynhwysion allweddol o ran datblygu cwricwlwm newydd yn llwyddiannus.
- 5 Yn y rhan fwyaf o'r ysgol yr ymwelwyd â nhw, mae uwch arweinwyr yn cydnabod bod datblygu'r cwricwlwm yn flaenoriaeth gref ac maent yn dyrannu digon o amser, adnoddau a chyfrifoldebau iddo. Mae ffocws ar ddatblygu staff wrth wraidd holl waith yr ysgolion hyn. Mae meddylfryd strategol sydd wedi ystyried addysgeg, cwricwlwm, medrau a dysgu proffesiynol yn tanategu'r gwaith hwn. Mae disgwyliadau uchel o staff ymhob un o'r meysydd hyn.
- 6 Yn y rhan fwyaf o'r ysgolion yr ymwelwyd â nhw, mae arweinwyr wedi cydweithio'n effeithiol â'r holl randdeiliaid ac wedi treulio amser sylweddol yn datblygu ac yn adolygu gweledigaeth ar gyfer eu hysgolion a'u disgyblion. Mae mwyafrif wedi dechrau llunio gweledigaeth i'w hysgolion yng nghyd-destun y pedwar diben a'u gwerthoedd eu hunain. Mae'r ysgolion hyn yn datblygu dealltwriaeth gref o sut bydd eu gweledigaeth yn llywio'r cwricwlwm, y dull addysgu a deilliannau disgyblion.

- 7 Mae mwyafrif yr ysgolion yr ymwelwyd â nhw wedi adolygu eu dull addysgu. Maent wedi adolygu eu polisiau addysgu a dysgu, ac wedi defnyddio ymchwil gyfredol i lywio dulliau addysgegol. Trwy ganolbwyntio ar addysgu a dysgu, mae athrawon yn yr ysgolion hyn yn datblygu dealltwriaeth gyffredin ac ymdeimlad o ddiben, nid trwy'r 'beth' ond trwy'r 'sut' o addysgu.
- 8 Lle mae arweinwyr yn rheoli cyflymder newid yn sensitif â dull pwylllog, digynnwrf, mae athrawon yn ymgysylltu'n gadarnhaol â'r broses arloesi a newid. Mae arweinwyr effeithiol yn deall bod angen i gwricwlwm ysgol da fod yn eang ac yn gytbwys, ac nad yw arloesi'r cwricwlwm yn golygu bod rhaid i bob arfer flaenorol newid. Mae'r arweinwyr hyn yn cadw'n ffyddlon i egwyddorion a gwerthoedd sefydledig eu hysgol, yn parhau i ganolbwyntio ar addysgu a dysgu o ansawdd uchel, ac yn gwneud newidiadau yn ôl yr angen i wella ansawdd addysg i'w disgyblion. Bydd faint o newid sydd ei angen yn amrywio o un ysgol i'r llall. Mae arweinwyr effeithiol yn adolygu'n onest sut mae cwricwlwm cyfredol eu hysgol yn alinio â'r pedwar diben. Yn ogystal, mae'r arweinwyr hyn yn ymwybodol o'r cryfderau a'r gwendidau yn ymwneud ag addysgu a dysgu yn eu hysgolion.
- 9 Lle mae ysgolion yn ystyried ac yn cyflwyno systemau a phrosesau newydd yn sensitif, mae diwygio'r cwricwlwm yn mynd rhagddo'n dda. Mae'r broses ddiwygio yn gynhwysfawr, mae staff yn ei deall ac mae'n cyfateb yn agos i'r blaenoriaethau a nodwyd gan yr ysgol. Mae hyn yn sicrhau bod staff yn deall y rhesymau y tu ôl i unrhyw newidiadau, ac felly'n eu cefnogi.
- 10 Lle mae uwch arweinwyr yn ymddiried yn eu staff ac yn eu hannog i fentro'n bwylllog i wella dylunio, cynllunio a deilliannau'r cwricwlwm, mae arweinwyr wedi disgrifio hyn fel 'newid byd'. Mae staff yn mwynhau'r cyfleoedd i fod yn greadigol ac arbrofi. Lle mae hyn yn gweithio'n arbennig o dda, mae hyblygrwydd a sylweddoliad nad oes rhaid i'r dull ar gyfer y cwricwlwm fod yr un fath ar draws pob disgyblaeth neu faes dysgu a phrofiad, ond y dylid ei addasu i weddu'r cynnwys, yr amgylchedd dysgu, yr athro a'r disgyblion.
- 11 Ym mwyafrif yr ysgolion yr ymwelwyd â nhw, mae arweinwyr wedi achub ar y cyfle hwn i adolygu eu strwythur staffio. Ambell waith, mae hyn wedi arwain at gyfleoedd i staff gael eu secondio i'r tîm arweinyddiaeth i arwain ar agwedd benodol ar ddatblygu'r cwricwlwm. Mae arweinwyr yn ymwybodol o bwysigrwydd arweinyddiaeth ar bob lefel er mwyn sicrhau y caiff prif negeseuon eu lledaenu i'r gymuned ysgol gyfan. Mae'r defnydd strategol o staff brwdfrydig, medrus sy'n gallu cymell eraill yn ategu'r gwaith i ennill 'calonnau a meddyliau'. Mae'r amser y mae arweinwyr yn ei dreulio yn datblygu dealltwriaeth eu staff o'r Cwricwlwm i Gymru yn allweddol i ddatblygu meddylfryd sy'n croesawu newid ac yn fodlon rhoi cynnig ar ddulliau newydd.
- 12 Mewn lleiafrif o ysgolion yr ymwelwyd â nhw, mae arweinwyr yn meddwl am sut gallant gynyddu'r amser i staff gydweithio â'i gilydd, er enghraifft drwy leihau llwyth addysgu pob un o'r athrawon gan un wers bob pythefnos. Mewn un ysgol, mae'r diwrnod ysgol yn dechrau awr yn hwyrach erbyn hyn, er nad yw'n lleihau'r amser addysgu cyffredinol i ddisgyblion. Mae'r amser dechrau hwyrach yn golygu y gall staff ddefnyddio awr gyntaf y diwrnod mewn ffordd hyblyg, er enghraifft i weithio mewn timau i gynllunio'r cwricwlwm. Mewn ychydig o ysgolion, mae arweinwyr wedi dyrannu amser i gynnal cyfarfodydd yn ystod y diwrnod ysgol. Mae hyn yn sicrhau

bod cyfarfodydd ar ôl ysgol yn cynnig amser wedi'i glustnodi i ddatblygu'r cwricwlwm newydd. Mewn ysgol arall, er mis Medi 2019, mae disgyblaethau'n defnyddio un cyfarfod adrannol bob hanner tymor i drafod eu dull gweithio mewn meysydd dysgu a phrofiad, ac i gynllunio a gwerthuso darpariaeth bresennol. Mae'r ysgol wedi defnyddio dwy sesiwn gyda'r nos ac un diwrnod HMS i ymgymryd â'r gwaith hwn hefyd. Lle caiff yr amser hwn ei ddefnyddio'n fwyaf effeithiol, mae'n helpu i chwalu'r rhwystrau rhwng meysydd pwnc ac yn hwyluso cydgynllunio, wrth gynnal arbenigeddau pwnc. Mae grwpiau o athrawon nid yn unig yn cynllunio â'i gilydd, ond hefyd yn gwerthuso effaith y newidiadau'n brydlon ac yn cymryd camau cyflym lle nad yw'r dulliau a arbrofwyd yn gweithio.

- 13 Mae lleiafrif o'r ysgolion yr ymwelwyd â nhw yn defnyddio cydweithio rhwng ysgolion yn effeithiol, er enghraifft i ddatblygu gwaith rhwng ysgolion cynradd ac uwchradd. Eu nod yw creu cysylltiadau cryf o ran datblygu'r cwricwlwm a deall sut olwg sydd ar gynnydd disgyblion o 3 i 16 oed. Hefyd, mae ysgolion uwchradd yn cydweithio ag ysgolion uwchradd eraill ar gydgynllunio, sy'n cynnwys newid meddylfryd, ac mae arweinwyr canol yn symud o fod yn arweinwyr cymwysterau i fod yn arweinwyr y cwricwlwm. Mae llawer o ysgolion arbennig yn cydweithio'n agosach â'i gilydd hefyd wrth benderfynu ar y dull gorau i ddatblygu cwricwlwm sy'n gweddu i anghenion eu disgyblion.
- 14 Pan fydd addysgu o ansawdd da ar waith ac mae staff yn hyderus yn eu dealltwriaeth o'r cwricwlwm, mae ychydig o ysgolion yn ymgysylltu ag ymchwil broffesiynol. Mae'r ymchwil hon yn galluogi athrawon i dreialu dulliau newydd o gynllunio a chyflwyno'r cwricwlwm. Mae'r effaith ar ei chryfaf pan fydd arweinwyr yn cwblhau gwerthusiadau rheolaidd o'r treialon hyn drwy farnu'r effaith ar arfer yn yr ystafell ddosbarth a deilliannau disgyblion.

Rhwystrau rhag cynnydd

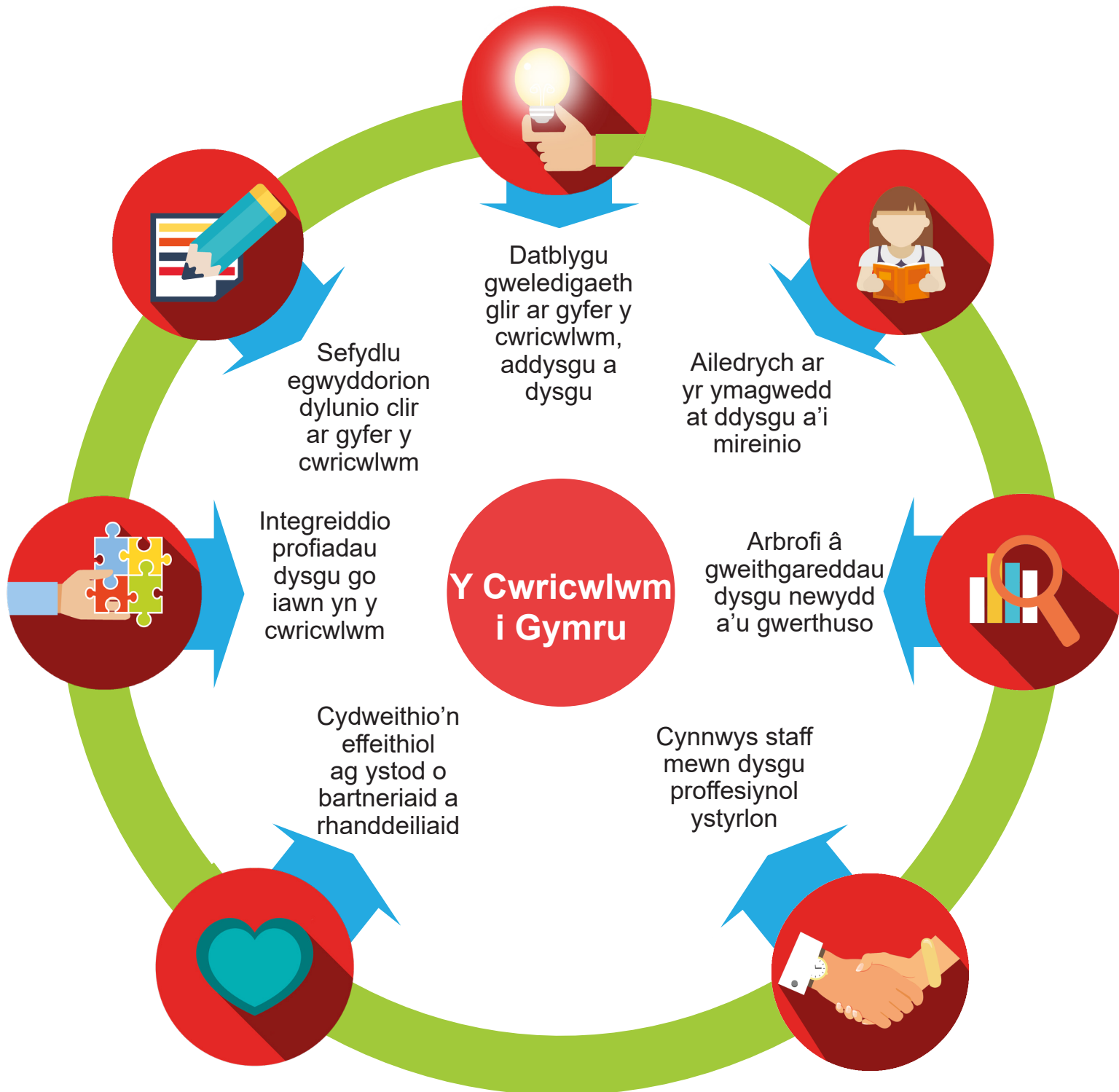
- 15 Mae bron pob un o'r ysgolion yr ymwelwyd â nhw yn gadarnhaol ynghylch y cyfleoedd y mae'r Cwricwlwm i Gymru yn eu cynnig, yn gyffredinol. Serch hynny, mae rhwystrau tybiedig sy'n atal cynnydd mewn llawer o'r ysgolion yr ymwelwyd â nhw.
- 16 Mae pob un o'r ysgolion yn croesawu'r diwrnodau HMS ychwanegol a gynlluniwyd i gefnogi datblygu'r cwricwlwm. Er nad oedd yn fwriad i ddatblygu'r cwricwlwm gael ei gyflawni mewn amser HMS yn unig, mae arweinwyr yn teimlo efallai na fydd yr amser sydd ganddynt yn ddigon i fynd i'r afael â'r dysgu proffesiynol a chynllunio'r cwricwlwm sydd eu hangen. Mae ysgolion uwchradd yn ymateb i newidiadau i gymwysterau hefyd. Mae ysgolion arbennig yn benodol yn teimlo'r pwysau i baratoi ar gyfer y Cwricwlwm i Gymru, a sicrhau bod yr holl staff yn cwblhau'r hyfforddiant gorfodol sydd ei angen yn y lleoliadau hyn yn ymwneud ag anghenion corfforol a meddygol cymhleth eu disgyblion.
- 17 Yn y rhan fwyaf o ysgolion, nid yw staff wedi cael y cyfleoedd dysgu proffesiynol sydd eu hangen arnynt i deall y broses dylunio cwricwlwm ysgol-gyfan hyd yn hyn. Gallai hyn fod oherwydd nad yw partneriaid strategol wedi rhannu gwybodaeth yn ddigon da, neu oherwydd nad yw arweinwyr wedi deall pwysigrwydd canolbwyntio ar yr egwyddorion sylfaenol hyn ([cynllunio eich cwricwlwm](#)). O ganlyniad, mae'r ysgolion hyn yn dueddol o gynllunio newidiadau a gweithgareddau bob yn dipyn, heb ddatblygu diben clir nac ystyried yr effaith ar ddilyniant disgyblion ar draws y cwricwlwm. Yn aml, nid oes gan yr ysgolion hyn systemau effaithiol i werthuso effaith newid arfaethedig.
- 18 Ym mwyafrif yr ysgolion yr ymwelwyd â nhw, mae gan staff bryderon ynghylch colli arbenigedd pwnc, ac nid ydynt am wanhau'r defnydd o athrawon arbenigol. Yn yr ysgolion hyn, mae'n bosibl bod arweinwyr ac athrawon wedi camddechongli bwriad y cwricwlwm newydd. Efallai nad ydynt yn deall mai ysgolion unigol sy'n gyfrifol am gyflwyno'r cwricwlwm ac, er y caiff gweithio ar draws ffiniau ei annog rhwng pynciau, nid oes unrhyw awgrym y dylid colli arbenigeddau pwnc.
- 19 Ym mwyafrif yr ysgolion yr ymwelwyd â nhw, mae amharodrwydd i gynllunio cwricwlwm ysgol-gyfan a threfniadau asesu newydd gan barhau i gyflwyno cwricwlwm sy'n bodloni anghenion arholiadau cyhoeddus cyfredol. Crybwyllodd lleiafrif yr ysgolion yr ymwelwyd â nhw ddiffyg gwybodaeth am gymwysterau a threfniadau asesu'r dyfodol fel rheswm i ohirio datblygu cwricwlwm newydd. Mae'r ysgolion hyn yn defnyddio atebolrwydd fel rheswm i beidio â datblygu cwricwlwm cyffrous, neu wneud mân newidiadau hyd yn oed. Mae hyn yn awgrymu bod yr ysgolion hyn yn rhoi mwy o ffocws ar 'addysgu ar gyfer y prawf' yn hytrach na chyflwyno cwricwlwm eang, cytbwys a pherthnasol.
- 20 Mewn lleiafrif o'r ysgolion yr ymwelwyd â nhw, mae athrawon yn teimlo bod cyfyngiadau eu hamserlen bresennol yn atal eu creadigrwydd wrth fynd i'r afael â'r Cwricwlwm i Gymru. Mae llawer o ysgolion yn amharod i fentro â dylunio amserlen. Maent yn ei chael yn heriol meddwl yn wahanol am y posibilïadau sy'n bodoli o fewn y diwrnod ysgol ar hyn o bryd. Mae ychydig o ysgolion yn dechrau rhaglen TGAU tair blynedd ym Mlwyddyn 9. Mae hyn yn golygu bod disgyblion yn dewis eu hopsiynau

yn 12 oed, sy'n culhau eu profiadau addysgol yn rhy gynnar ac yn mynd yn groes i'r egwyddor o addysg eang a chytbwys.

- 21 Mewn lleiafrif o ysgolion, mae un aelod staff yn gyfrifol am arwain mentrau'r cwricwlwm. Heb dîm y cwricwlwm ar gyfer cynaliadwyedd a chynllunio olyniaeth, mae momentwm yn aml yn cael ei golli os yw'r aelod staff hwn yn gadael yr ysgol.
- 22 Mewn ychydig o ysgolion, nid yw uwch arweinwyr yn deall nac yn coleddu nodau sylfaenol y cwricwlwm newydd yn llawn. Nid yw'r arweinwyr hyn yn meddwl nac yn cynllunio'n ddigon strategol wrth ddatblygu eu gweledigaeth ar gyfer y cwricwlwm, dysgu ac addysgu yn eu hysgolion. Mae ychydig o ysgolion yn copïo dull, strwythurau a chynnwys cwricwlwm ysgolion eraill, yn hytrach na datblygu eu trefniadau eu hunain. Hefyd, mae ychydig o ysgolion yn canolbwyntio gormod ar ddatblygu dulliau dysgu thematig heb sefydlu eu gweledigaeth ar gyfer y cwricwlwm cyfan yn gyntaf, na sut byddant yn gwella ansawdd addysgu a dysgu. Mae hyn yn lleihau'r manteision i ysgol o ran mynd drwy'r broses newid drwy adolygu a myfrio, a gall arwain at gwricwlwm nad yw'n bodloni anghenion ei disgyblion, ac sy'n cyfyngu ar gefnogaeth ac anogaeth gan gymuned yr ysgol.
- 23 Mae gwella ansawdd addysgu, a datblygu dealltwriaeth o'r gyd-ddibyniaeth rhwng y cwricwlwm ac addysgeg, yn gam allweddol o ran paratoi ar gyfer y cwricwlwm newydd. Mae gan ychydig o ysgolion wendidau o ran ansawdd yr addysgu, ac mae eu taith â'r cwricwlwm yn debygol o fod yn hwy ac yn fwy cyfyngedig hyd nes caiff ansawdd yr addysgu ei wella.
- 24 Mae ychydig o ysgolion wedi defnyddio'r Cwricwlwm i Gymru yn gyfle i ailstrwythuro staff, yn enwedig ar lefel rheolwyr canol. Mae hyn wedi arwain at rywfaint o bryder a drwgdybiaeth ymhlith staff, ynghyd ag amharodrwydd i ymgysylltu â newid y cwricwlwm. Mae hyn yn arbennig o wir lle mae ysgolion wedi mabwysiadau systemau a strwythurau ysgolion eraill, yn hytrach nag ymgynghori â staff a datblygu eu rhai eu hunain.
- 25 Mewn ychydig iawn o ysgolion, mae 'blinder newid' wedi lleihau pa mor gyflym y mae'r ysgol wedi teimlo ei bod yn gallu dechrau cynllunio ar gyfer y Cwricwlwm i Gymru. Mewn rhai eraill, mae staff yn mynegi ofn methu a phoeni y gallant fod wedi camddehongli'r cwricwlwm newydd. Yn aml, nid oes gan yr arweinwyr a'r staff hyn yr hyder na'r ddealltwriaeth i fynd ati i ddiwygio'r cwricwlwm, ac maent yn chwilio am fwy o arweiniad neu ddysgu proffesiynol.
- 26 Mae cysylltiadau cwricwlaidd gwan rhwng ysgolion cynradd ac uwchradd yn cyfyngu ar gynllunio ar gyfer dilyniant. Mae cysylltiadau cwricwlaidd cyfredol yn canolbwyntio'n bennaf ar Gymraeg/Saesneg a mathemateg ac, mewn ychydig o enghreifftiau, gallant gynnwys gweithgarwch pontio ar draws Blwyddyn 6 a Blwyddyn 7. Mae'r cysylltiadau cwricwlaidd y tu hwnt i'r grŵp bach o bynciau hyn yn brin. Mae trefniadau pontio'n canolbwyntio'n bennaf ar les disgyblion a chynorthwyo disgyblion sydd angen cymorth ychwanegol, yn hytrach na datblygu dealltwriaeth glir o'r hyn y gall disgyblion ei gyflawni er mwyn adeiladu cwricwlwm mwy effeithiol i Flwyddyn 7. Er eu bod yn cydnabod pwysigrwydd pontio, mae disgyblion yn aml yn cyrraedd ysgolion uwchradd sy'n cydweithio â sawl ysgol gynradd bartner gydag amrywiad eang o ran gwybodaeth a medrau. Mae hyn yn ei gwneud yn anoddach cynllunio ar gyfer parhad mewn dysgu.

- 27 Bu gweithio mewn partneriaeth rhwng ysgolion arloesi, gwella ansawdd, braenaru a'u hysgolion partner i ddatblygu'r cwricwlwm yn gyfyngedig mewn rhai ardaloedd. Mae ysgolion partner yn crybwyll eu bod wedi cael gwybodaeth mewn digwyddiadau consortia rhanbarthol, yn gyffredinol, yn hytrach nag yn uniongyrchol gan ysgolion arloesi. Gallai hyn fod oherwydd diffyg systemau cyfathrebu ffurfiol rhwng ysgolion arloesi ac ysgolion partner. Mae ychydig o ysgolion yn teimlo bod y disgwyliadau y mae consortia'n eu rhoi arnynt yn rhy feichus, a bod pwysau arnynt i fod ymhellach ar y blaen o ran diwygio'r cwricwlwm nag sy'n angenrheidiol ar hyn o bryd. Mae ychydig o ysgolion yn teimlo eu bod wedi cael negeseuon cymysg gan y grwpiau meysydd dysgu a phrofiad cenedlaethol gwahanol.

Paratoi ar gyfer y Cwricwlwm i Gymru – astudiaethau achos a chameos





A yw arweinwyr yn datblygu gweledigaeth glir ar gyfer y cwricwlwm, addysgu a dysgu?

- 28 Yn y rhan fwyaf o'r ysgolion yr ymwelwyd â nhw, mae arweinwyr wedi gweithio'n effeithiol â'r holl staff ac wedi treulio amser sylweddol yn adolygu eu gweledigaeth gyfredol ar gyfer yr ysgol. Maent wedi datblygu gweledigaeth uchelgeisiol newydd ar gyfer y cwricwlwm, a'r addysgu a dysgu sy'n ei gefnogi. O ganlyniad, mae'r rhan fwyaf o'r staff yn deall elfennau sylfaenol y Cwricwlwm i Gymru, ac mae gwreiddu'r cwricwlwm wedi dechrau o ran datblygu gweledigaeth yr ysgol ar gyfer y cwricwlwm, addysgu a dysgu yng nghyd-destun eu disgyblion a'r gymuned. Mae mwyafrif o ysgolion wedi dechrau adeiladu eu gweledigaeth ar gyfer eu disgyblion yng nghyd-destun y pedwar diben a'u gwerthoedd eu hunain. Mae llawer o ysgolion yn dechrau â chynnyrch terfynol mewn cof, er enghraifft drwy ofyn 'Sut olwg ddylai fod ar un o ddisgyblion ein hysgol?' Mae'r ysgolion hyn yn deall sut yr hoffent i ddisgyblion ddatblygu. Maent yn defnyddio'r ddealltwriaeth hon i arwain ac ategu eu gweledigaeth ar gyfer addysgu a dysgu, ac i gynllunio ar gyfer y Cwricwlwm i Gymru.

Ystyriodd clwstwr o benaethiaid ysgolion uwchradd yn ne ddwyrain Cymru y cwestiynau canlynol.

- Sut ydym yn sicrhau bod disgyblion yn adeiladu'n dda ar yr hyn y maent wedi'i ddysgu?
- Beth fydd disgyblion yn falch ohono pan fyddant yn gadael ein hysgolion?
- I ba raddau rydym yn cynnig cyfleoedd i staff drafod ac ymchwilio wrth baratoi ar gyfer y Cwricwlwm i Gymru?
- Sut byddwn yn gwerthuso effaith y newidiadau sy'n cael eu gwneud?
- Sut olwg fyddai ar y cwricwlwm/disgybl delfrydol ym Mlwyddyn 6?
- Beth sydd ei angen ar ddisgyblion yn ein hardal?
- Pwy sy'n gwrthwynebu newid fwyaf a pham?
- Pwy sy'n gallu ein helpu?
- Sut byddwn yn cynnwys ein holl randdeiliaid?
- Sut byddwn yn datblygu cwricwlwm 3-16 lleol i gyflawni'r pedwar diben?

Helpodd y dull hwn i'r arweinwyr hyn ddechrau datblygu dealltwriaeth glir o'r cyfeiriad y mae eu hysgol yn teithio iddo, a dechrau datblygu dull systematig i fynd i'r afael â'u taith diwygio'r cwricwlwm.

- 29 Yn Ysgol Gyfun Llandeilo Ferwallt, amlinellodd arweinwyr eu harweinyddiaeth strategol o ddiwygio'r cwricwlwm drwy sefydlu'r egwyddorion sylfaenol canlynol:

- Beth sydd orau i'n disgyblion a'r gymuned?
- Mae'r pedwar diben yn sylfaen i bob datblygiad – yn canolbwyntio'n gyfan gwbl ar y disgybl
- Rhannu gweledigaeth glir â'r ysgol gyfan
- Archwilio a mapio profiadau dysgu a darpariaeth gwricwlaidd gyfredol
- Cymorth a her gan lywodraethwyr
- Cynnal arbenigedd a gwybodaeth ragorol am bynciau
- Bwydo dysgu proffesiynol bob yn dipyn
- Arwain newid yn effeithiol – cydberchenogaeth ac arweinyddiaeth ddsranedig
- Adnoddau pwrpasol
- Hunanwerthuso a chynllunio ar gyfer gwelliant hynod effeithiol

Mae'r egwyddorion hyn yn darparu fframwaith newydd y gall arweinwyr a staff ei ddefnyddio i werthuso newidiadau arfaethedig.

- 30 Mae arweinwyr yn Ysgol Gatholig yr Esgob Vaughan wedi defnyddio dull pwylllog, wedi'i gynllunio'n ofalus wrth ddatblygu eu dull ysgol-gyfan i ddiwygio'r cwricwlwm. Maent wedi ymgysylltu â'r holl staff wrth ddatblygu eu gweledigaeth ysgol-gyfan, ac wedi cynllunio eu camau gweithredu'n dda ag amserlenni clir, er mwyn sicrhau bod gan yr holl staff amser i ddatblygu a phrofi dulliau, ac i osgoi 'blinder newid'.

Ysgol Gatholig yr Esgob Vaughan

Gweithredu

Mae'r uwch dîm arweinyddiaeth wedi cydweithio'n agos â'r holl staff i sefydlu gweledigaeth glir i ddatblygu'r cwricwlwm a chynorthwyo'r holl ddisgyblion. Mae'r weledigaeth yn canolbwyntio ar y gred Gatholig graidd y caiff pawb eu creu ar sail delw perffaith Duw, a bod ganddynt eu doniau a'u galluoedd unigryw eu hunain yn rhodd gan Dduw. Mae'r ysgol yn ymdrechu i sicrhau y caiff pob disgybl gymorth i fod y gorau y gall fod yn academiaidd, yn foesol ac yn gymdeithasol. Mae hyn wedi eu helpu i gynnwys yr holl staff mewn trafodaethau ynghylch sut i ddatblygu eu cwricwlwm, a sicrhau ei fod yn parhau i ganolbwyntio ar ddisgyblion.

Mae'r ysgol wedi cydweithio'n agos â'r holl staff i'w cynnwys mewn trafodaeth ynghylch y disgyblion maent yn ceisio eu datblygu, a nodi beth mae'r pedwar diben yn ei olygu i'r ysgol, ei disgyblion a'r gymuned ehangach. Gwerthfawrogwyd a gwrandawyd ar farnau'r holl staff, ac mae hyn wedi galluogi arweinwyr i ddatblygu dealltwriaeth gyffredinol a staff wedi'u cymell sy'n deall y rhesymau dros newid, ac sy'n barod i gynllunio ar gyfer newid.

Un o gryfderau'r dull hwn yw'r ffordd mae uwch arweinwyr wedi cynnwys yr holl staff wrth greu a rhannu eu disgwyliadau. Gyda'i gilydd, maent wedi datblygu dealltwriaeth gyffredin o'r agweddau a'r anianau yr hoffent eu cynnwys fel rhan o gynllunio'r cwricwlwm, addysgu a dysgu er mwyn

sicrhau bod pob un o'r disgyblion yn datblygu'n ddinasyddion gweithgar, gwybodus a chadarnhaol.

Deilliannau

Mae'r ysgol wedi sicrhau bod ei hethos Catholig wrth wraidd ei gweledigaeth ysgol-gyfan. Mae dull arweinwyr ar gyfer ymgysylltu â'r holl randdeiliaid wedi sefydlu gweledigaeth sy'n cael ei deall a'i chefnogi'n dda gan staff a disgyblion. Mae hyn wedi arwain at ymgysylltiad gwell â staff ac agwedd gadarnhaol tuag at ddiwygio'r cwricwlwm. Hefyd, mae arweinwyr wedi nodi gwelliant o ran agweddau ac ymgysylltiad disgyblion yn ystod gwersi.

- 31 Mae'r enghreifftiau isod yn dangos sut mae ysgolion wedi sefydlu cydweledigaeth sy'n benodol i'w cyd-destun.

Mae **Ysgol Gyfun Penyrheol** wedi sefydlu gweledigaeth glir ar gyfer datblygu'r cwricwlwm, sy'n cael ei deall yn dda a'i rhannu gan staff. Mae'r weledigaeth yn canolbwyntio ar gynnig cyfleoedd i ddisgyblion ddatblygu eu gwybodaeth bynciol a chymhwyso eu medrau mewn ystod o gyd-destunau dilys. Mae uwch arweinwyr wedi ymgysylltu'n dda ag arweinwyr canol i ddatblygu eu harweinyddiaeth o addysgu, a gwerthuso ansawdd cynnig cyfredol y cwricwlwm yng nghyd-destun y gydweledigaeth.

Datblygodd **Ysgol Gyfun Brenin Harri VIII** weledigaeth gymunedol, gan ddefnyddio'r syniad o gyd-adeiladu a sbardunwyd gan waith yr ysgol ar ysgolion fel sefydliadau sy'n dysgu. Crëwyd gweledigaeth yr ysgol ar y cyd â disgyblion, staff, rhieni a llywodraethwyr. Y weledigaeth yw 'cydweithio i greu amgylchedd dysgu hapus, diogel a chynhwysol'. Mae arweinwyr yn glir iawn fod y weledigaeth hon ar gyfer gymuned gyfan yr ysgol yn hytrach nag i ddisgyblion yn unig.

Roedd **Ysgol Gatholig Cardinal Newman** yn teimlo bod y pedwar diben yn cysylltu'n dda â gwerthoedd y Beibl sydd eisoes yn rhan annatod o weledigaeth yr ysgol. Mae'r weledigaeth yn parhau i ganolbwyntio ar ddisgyblion a 'datblygu hoffter o ddysgu'. O fewn fframwaith eu gweledigaeth, mae arweinwyr wedi canolbwyntio ar ddatblygu 'cysondeb, cyfatebolrwydd a chydlynid' ar draws y cwricwlwm.

Ailedrychodd **Ysgol Uwchradd Crucywel** ar ei gweledigaeth, ac roedd yn teimlo ei bod yn dod yn fwy ystyrion wrth ei chymhwyso i'w chynlluniau ar gyfer cwricwlwm diwygiedig. Wrth gynllunio ei chwricwlwm, mae arweinwyr yn Ysgol Uwchradd Crucywel yn teimlo'n gryf y dylai disgyblion ddatblygu'n ddinasyddion Cymru a'r byd.

Nid yw gweledigaeth **Ysgol Arbennig Crownbridge** ar gyfer ei disgyblion wedi newid. Mae lles a chynnydd perthnasol disgyblion yn allweddol o hyd. Mae'r ysgol wedi cyflwyno'r mantra 'Ymddiriedaeth, amser a rhyddid' i adlewyrchu ei ffordd o weithio tuag at arwain newid a diwygio'r cwricwlwm. Nod yr ysgol yw parhau i gynig cwricwlwm â phrofiadau ystyrion sy'n canolbwyntio ar fedrau bywyd ar gyfer annibyniaeth.

Defnyddiol **Ysgol Uwchradd Gatholig Esgob Hedley** y syniad o fap i helpu'r holl randdeiliaid i ddeall y camau roedd yr ysgol yn eu cymryd ar ei thaith ddiwygio. Mae arweinwyr yn glir fod sefydlu gweledigaeth glir sy'n cael ei deall yn dda yn ganolog i ddeall y bwriad i ddisgyblion, staff a rhanddeiliaid. Mae staff yn yr ysgol yn canolbwyntio ar 'LOVE', sef '*Leading learning, Outcomes and standards, Values and ethos, and Engaging in innovation*' (Arwain dysgu, Deilliannau a safonau, Gwerthoedd ac ethos, ac Arloesi).



A yw ysgolion wedi ailedrych ar eu dulliau addysgu a'u mireinio?

- 32 Mae bron pob ysgol yn deall bod addysgu a dysgu wrth wraidd popeth a wnânt. Mae llawer yn ystyried y Cwricwlwm i Gymru yn gyfle i ddychwelyd 'perchenogaeth' a 'grym' i'r proffesiwn addysgu. Mae llawer o athrawon o'r farn bod hwn yn gyfle go iawn, sy'n rhoi mwy o ymreolaeth iddynt fodloni anghenion eu disgyblion.
- 33 Mae llawer o ysgolion wedi edrych o'r newydd ar sut gall addysgeg gynorthwyo i wireddu'r cwricwlwm. Yn yr achosion gorau, mae arweinwyr yn annog ac yn cynorthwyo athrawon i ymestyn eu *repertoire* o ddulliau addysgu er mwyn iddynt allu dewis y dull mwyaf priodol ar gyfer unrhyw sefyllfa. Efallai yr hoffai ysgolion sydd am adolygu eu dulliau addysgu ystyried ein hadroddiad [Gwella addysgu](#) (Estyn, 2018b).
- 34 Roedd gan lawer o'r ysgolion yr ymwelwyd â nhw gryfderau mewn addysgu a nodwyd yn eu hadroddiadau arolygu diweddaraf. Serch hynny, wrth gynllunio ar gyfer y cwricwlwm newydd, adolygodd y mwyafrif o'r ysgolion hyn eu dulliau addysgu o hyd. Gwnaethant achub ar y cyfle i edrych ar ganfyddiadau ymchwil ar ddulliau addysgu a dylunio'r cwricwlwm. Gwnaethant adolygu eu polisiau addysgu a dysgu, a defnyddio ymchwil gyfredol i lywio dulliau addysgegol. Trwy ganolbwyntio ar addysgu a dysgu, mae'r ysgolion hyn yn creu cysylltiadau cryf ar draws eu hysgolion, nid trwy 'beth' ond trwy'r 'sut' i addysgu.
- 35 Wrth ymateb i'r cwricwlwm newydd ac anghenion ei disgyblion, mae Ysgol Arbennig Crownbridge wedi cyflwyno gweithgareddau addysgu a dysgu newydd yn ddiweddar. Mae'r gweithgareddau hyn yn canolbwyntio ar brofiadau dilys a medrau bywyd. Mae llai o ffocws ar agweddau penodol ar y cwricwlwm, a mwy o ffocws ar yr hyn sy'n bwysig ac yn berthnasol i ddisgyblion, yn unol â'r pedwar diben.

Ysgol Arbennig Crownbridge

Gweithredu

Arweiniodd proses ddiwygio'r Cwricwlwm i Gymru at arweinwyr yn ymgysylltu â'r holl staff i adolygu'r 'hyn sydd o'r pwys mwyaf' i'w disgyblion i alluogi cynnydd tuag at y pedwar diben ac, yn y pen draw, sicrhau dyfodol llwyddiannus i bob un ohonynt fel oedolion ar ôl iddynt adael yr ysgol.

Arweiniodd y broses hon at ffocws miniocach ar brofiadau, medrau a gwybodaeth, sy'n galluogi disgyblion unigol i ddatblygu annibyniaeth mewn dysgu ac ar gyfer bywyd. Datgelodd myfyrio ar ddatblygiad disgyblion, anghenion dysgu ychwanegol a'r proffil addysgol ar draws yr ystod oed 3 i 19 ar lefel ysgol-gyfan, yr agweddau pwysicaf ar y cwricwlwm, a daeth y rhain yn agweddau 'nad oeddent yn agored i'w trafod'. Galluogodd hyn i'r ysgol roi gwerth uchel ar agweddau ar gyfathrebu, datblygiad cymdeithasol ac emosiynol, llythrennedd corfforol a symudedd, meddwl (datrys problemau, trefniadaeth a chreadigrwydd), yn ogystal â'r medrau i fod mor annibynnol â phosibl yn eu bywydau bob dydd. Yna, ffurfiodd yr agweddau

hyn sail i arlwy cwricwlwm yr ysgol a'i dull addysgegol.

Deilliannau

Mae Ysgol Arbennig Crownbridge yn cynnig cydbwysedd o addysgu arbenigol a chynhwysol, drwy gwricwlwm sydd â phrofiadau ystyrion, sy'n canolbwyntio ar fedrau bywyd ar gyfer annibyniaeth sy'n berthnasol i'w disgyblion. Mae'r gweithgareddau pwrpasol hyn yn arwain at gynyddu hyder disgyblion wrth iddynt gymhwyso medrau bywyd pwysig.

- 36 Nid yw'r lleiafrif o ysgolion, yn enwedig y rhai nad ydynt wedi ymwneud yn fawr â rhwydweithiau ffurfiol neu anffurfiol, naill ai'n lleol neu'n genedlaethol, wedi datblygu gweledigaeth na dealltwriaeth gyffredinol ar gyfer addysgeg.



A yw ysgolion wedi sefydlu egwyddorion dylunio clir ar gyfer y cwricwlwm?

- 37 Mewn mwyafrif o ysgolion, mae gan arweinwyr sail resymegol glir ar gyfer eu hymagwedd tuag at y cwricwlwm a strwythurau staffio. Gallant esbonio pam mae eu cwricwlwm wedi'i strwythuro fel y mae, a'r manteision y mae hyn yn ei gynnig i ddisgyblion. Mae'r arweinwyr profiadol hyn yn ffyddlon i'w gweledigaeth wrth adolygu darpariaeth gyfredol a chynllunio agweddau newydd ar eu cwricwlwm.
- 38 Adolygodd Cymuned Ddysgu Ebwy Fawr ei darpariaeth 3 i 16 gyfredol ac, ar ôl sylweddoli ei bod yn ddatgymalog, lluniodd dull newydd.

Cymuned Ddysgu Ebwy Fawr

Gweithredu

Yn hytrach na dechrau o'r dechrau, ystyriodd arweinwyr sut roedd eu cwricwlwm cyfredol yn cefnogi eu gweledigaeth gyfredol. Cydweithiodd staff â'i gilydd i gynnal gwerthusiad trylwyr o'r cwricwlwm. Gwnaethant nodi bod rhai o'r profiadau sy'n cael eu cynnig i ddisgyblion 3 i 16 oed yn ailadroddus, a bod anghysondebau o ran dulliau a disgwyliadau'r staff. O ganlyniad, cytunodd yr holl staff i adolygu'r cwricwlwm.

Ar ôl cyhoeddi fersiwn ddrafft y Cwricwlwm i Gymru, rhoddodd arweinwyr flaenoriaeth i ddatblygu dealltwriaeth staff o egwyddorion y cwricwlwm newydd cyn newid cynnwys y cwricwlwm. Trwy raglen o gyfarfodydd a gweithdai wedi'u strwythuro'n ofalus, datblygodd arweinwyr a staff ddealltwriaeth gyffredin o strwythur y cwricwlwm drafft, a sicrhau ei fod yn hygyrch i'r holl staff a disgyblion.

Wrth alinio'r cwricwlwm drafft â chyd-destun yr ysgol, dechreuodd staff ddatblygu cynllunio thematig drwy brofiadau dysgu go iawn o amgylch thema. Mae'r thema gychwynnol yn ymwneud â deall y byd o'u cwmpas, a'u hardal leol (Cynefin).

Deilliannau

Er mai dim ond megis dechrau cael ei ddatblygu y mae dull ar ysgol ar gyfer cynllunio thematig, gellir teimlo diddordeb a chyffro'r staff a'r disgyblion tuag at y thema. Mae disgyblion yn siarad am eu hardal leol â balchder a gwybodaeth, yn gwerthfawrogi eu lle yn y gymdeithas ac yn gallu creu cysylltiadau synhwyrol rhwng gwahanol agweddau ar eu dysgu.

- 39 Mewn tua hanner yr ysgolion yr ymwelwyd â nhw, mae cynlluniau datblygu ysgol yn cynnwys amcanion clir, wedi'u hystyried yn ofalus ar gyfer datblygu'r cwricwlwm. Mae'r cynlluniau hyn yn cynnwys paratoi, profi a mireinio dulliau, gwerthuso treialon gan ddefnyddio mewnbwn gan staff a disgyblion, a chydweithio ag ysgolion eraill.

Mae **Ysgol Arbennig Crownbridge** wedi paratoi llyfr prosiect newydd, sef *'Bridge to a successful future'*, sy'n amlinellu taith yr ysgol tuag at ddiwygio'r cwricwlwm. Mae'r llyfr yn cynnwys cyfeiriadau at ymchwil yr ysgol a champau a gymerwyd mewn perthynas â dylunio'r cwricwlwm. Mae staff yn ystyried 'beth aeth yn dda' a 'gwell fyth pe byddai' mewn perthynas â'r cwricwlwm, ynghyd ag elfennau o'r pedwar diben yng nghyd-destun disgyblion Ysgol Arbennig Crownbridge. Maent hefyd wedi cynnal archwiliad o'r ddarpariaeth gyfredol. Mae bron pob aelod staff wedi cyfrannu at gynnwys y llyfr. Mae staff yn ymgysylltu'n gadarnhaol â'r datblygiadau, ac mae llyfr y prosiect yn helpu staff newydd i ddeall gweledigaeth yr ysgol ar gyfer ei chwricwlwm newydd a'i ffyrdd o weithio.

Adolygodd **Ysgol Gatholig Cardinal Newman** ei chwricwlwm cyfredol gyda'r nod o ddileu unrhyw agweddau a oedd yn gorgyffwrdd a datblygu iaith gyffredin. Dechreuodd staff drwy fireinio'r gweithgareddau presennol, yn hytrach na gwneud newidiadau cyfanwerthol, ond drwy ofyn y cwestiwn 'pam ydym ni'n ailgynnwys hyn?' bob tro.

- 40 Mae llawer o ysgolion yn cydnabod y rôl bwysig sydd gan arweinwyr canol ar y daith ddiwygio. Lle mae arweinyddiaeth yn ymddangos yn fwyaf effeithiol, mae ffocws cryf ar gydweithio rhwng arweinwyr canol, sy'n rhoi negeseuon cyson i staff ynghylch dull yr ysgol ar gyfer datblygu'r cwricwlwm.

Yn **Ysgol Gyfun Penyrheol**, mae uwch arweinwyr wedi ymgysylltu'n dda ag arweinwyr canol i ddatblygu eu harweinyddiaeth o addysgu, ynghyd â'u gallu i werthuso ansawdd cynnig cyfredol y cwricwlwm. Mae'r broses strwythuredig hon wedi galluogi arweinwyr i nodi'n glir y cryfderau a'r bylchau yn eu darpariaeth bresennol er mwyn llywio eu meddylfryd o ran datblygiadau yn y dyfodol.

Mae holl gyfarfodydd arweinwyr canol yn canolbwyntio ar ddylunio'r cwricwlwm, addysgu a dysgu, ac mae ymchwil yn llywio trafodaethau. Mae'r dirprwy bennaeth yn darparu dogfennau byr sy'n hawdd i'w deall i arweinwyr canol cyn cyfarfodydd, ac yn eu defnyddio i ffurfio a llywio trafodaethau. Mae hyn wedi cynorthwyo arweinwyr canol i ymgysylltu'n feirniadol ag ymchwil a chynllunio'r cwricwlwm, gan eu galluogi i ddechrau gwerthuso eu darpariaeth gyfredol a nodi lle y gellir creu cysylltiadau ar draws meysydd dysgu a phrofiad ac oddi mewn iddynt.

O ganlyniad, mae gan arweinwyr canol ddealltwriaeth gadarn o'r weledigaeth ysgol-gyfan, ac maent yn ymrwymo i sicrhau bod datblygu'r cwricwlwm yn cynnig profiadau dysgu o ansawdd uchel i bob disgybl.

- 41 Nid oes unrhyw ddisgwyliad i strwythurau staff fod yn debyg ar draws ysgolion, ac mae'r ymagwedd tuag at strwythurau staffio yn amrywio'n sylweddol ar draws yr ysgolion yr ymwelwyd â nhw. Er enghraifft, mae rhai ysgolion wedi ailstrwythuro cyfrifoldebau addysgu a dysgu yn unol â'r meysydd dysgu a phrofiad a'r medrau trawsgwricwlaidd gorfodol. Mae eraill wedi cyfethol aelodau staff ychwanegol yn 'aelodau cysylltiol' ar yr uwch dîm arweinyddiaeth i arwain blaenoriaethau, fel iechyd a lles. Mae lleiafrif o arweinwyr wedi rhoi blaenoriaeth i ad-drefnu staff yr ysgol i'r

fath raddau y bu hynny ar draul agweddau eraill ar gynllunio ar gyfer y cwricwlwm newydd.

- 42 Mewn ychydig o achosion, wrth arfarnu eu strwythur staffio, mae arweinwyr wedi gwneud penderfyniad gwybodus i beidio ag ailstrwythuro o amgylch meysydd dysgu a phrofiad, ond mae wedi cadw penaethiaid adran traddodiadol, ac mae'r adrannau hyn yn cydweithio â'i gilydd yn unol â'r meysydd dysgu a phrofiad at ddibenion cynllunio'r cwricwlwm. Mae arweinwyr yn yr ysgolion hyn yn credu ei bod yn bwysig cadw arbenigeddau pwnc ac arbenigedd staff, wrth symud yn raddol tuag at waith mwy creadigol a chydweithredol ar draws disgyblaethau.
- 43 Mae ychydig o ysgolion wedi archwilio'r ystod lawn o egwyddorion dylunio cwricwlwm sydd wedi'u hamlinellu yn y Cwricwlwm i Gymru ([Cynllunio eich cwricwlwm](#)). Yn yr achosion gorau, mae ysgolion yn cynnig addysg eang a chytbwys, sy'n galluogi disgyblion i greu cysylltiadau rhwng y meysydd dysgu a phrofiad gwahanol a chymhwyso eu dysgu i sefyllfaoedd newydd neu fwy cymhleth, ac yn cefnogi cynnydd pob disgybl ar hyd continwmm dysgu. Fodd bynnag, mae llawer o ysgolion wedi brysio i ymgymryd â gweithgarwch dylunio cwricwlwm tameidiog, er mwyn dangos cynnydd os cânt eu holi ynghylch yr hyn y maent wedi'i wneud o ran y cwricwlwm newydd, o bosibl. Nid yw llawer o ysgolion yn cymryd digon o amser i ddeall egwyddorion dylunio'r cwricwlwm na datblygu strategaeth ysgol-gyfan cyn gwneud newidiadau. Mae ychydig o ysgolion, gan gynnwys rhai ysgolion arloesi, wedi darganfod bod y dull tameidiog hwn wedi arwain at gwricwlwm datgymalog, ac mae hyn yn golygu bod rhaid datod cynlluniau cychwynnol ac y caiff cynnydd ei arafu. O ganlyniad, bu raid i arweinwyr droi'n ôl at eu gweledigaeth ysgol-gyfan, egwyddorion dylunio'r cwricwlwm, a sefydlu strategaeth ysgol-gyfan i ddiwygio'r cwricwlwm.



A yw ysgolion wedi treialu a gwerthuso gweithgareddau dysgu newydd?

- 44 Mewn llawer o ysgolion, mae staff wedi'u symbylu gan hyblygrwydd arlwy newydd y cwricwlwm a'i bosibiliadau creadigol. Ar ôl i ysgolion sefydlu eu gweledigaeth ar gyfer addysgu a dysgu, a gwerthuso darpariaeth gyfredol, maent wedi dechrau treialu agweddau ar ddylunio'r cwricwlwm ac addysgeg, a gwerthuso a mireinio'r treialon hyn. Mae'r man cychwyn i ysgolion wrth gynllunio'r treialon hyn wedi amrywio. Dechreuodd y mwyafrif ohonynt â'r pedwar diben, dechreuodd eraill â'r datganiadau 'yr hyn sy'n bwysig', a dechreuodd ychydig ohonynt â'r 12 egwyddor addysgegol.
- 45 Mae enghreifftiau o brosiectau peilot diddorol ar draws disgyblaethau mewn sawl ysgol. Agorodd **Ysgol Gymuned Tonyrefail** yn ysgol pob oed ym Medi 2018. I gefnogi datblygiad y Cwricwlwm i Gymru, strwythurodd y tîm arweinyddiaeth yr ysgol o amgylch timau o athrawon yn gweithio mewn meysydd arbenigedd.

Ysgol Gymuned Tonyrefail

Gweithredu

Penododd yr ysgol arweinydd ar gyfer pob cyfadran â chylch gwaith i ddatblygu'r continwmm dysgu o'r dosbarth meithrin i Flwyddyn 13, ac i arwain at ddatblygiadau cwricwlaidd. Roedd y gweithgaredd datblygu cyntaf yn cynnwys arweinydd pob tîm yn cyd-lunio gweledigaeth â'u cyfadran, ac yn archwilio deilliannau arfaethedig eu cwricwlwm.

Dechreuodd y cam cychwynol yng ngwanwyn 2018, dan arweiniad aelod o'r uwch dîm arweinyddiaeth a oedd wedi gweithio'n rhan o'r rhaglen ysgolion arloesi yn flaenorol. Trwy gydweithio â phennaeth cyfadran y dyniaethau a gwyddorau cymdeithasol, a chynrychiolwyr o'r ysgolion bwydol yn y clwstwr, dechreuasant ddeall dylunio'r cwricwlwm a datblygu dull 'ymchwilio proffesiynol' cydweithredol wedi'i lywio gan ymchwil i ddechrau llunio'r cwricwlwm. Gyda'i gilydd, cyd-luniodd y gyfadran dyniaethau a gwyddorau cymdeithasol gwricwlwm dyniaethau integredig i Flwyddyn 7 a lansiwyd ym Medi 2019.

Gwahoddwyd yr holl gyfadrannau eraill i fynychu sesiynau dysgu a datblygiad proffesiynol (DDP) yn ystod blwyddyn academiaidd 2018-2019. Roedd y sesiynau DDP hyn yn canolbwyntio ar ddylunio'r cwricwlwm ac roeddent yn cynnwys dull dau gam: sesiynau gwybodaeth wyneb-yn-wyneb a oedd yn canolbwyntio ar theori dylunio'r cwricwlwm, wedi'u dilyn gan ddatblygu ymholiadau DPP, wedi'u seilio naill ai ar addysgeg, y cwricwlwm neu arweinyddiaeth.

Dyrannwyd amser dysgu proffesiynol i bob cyfadran yn ystod eu hwythnos amserlenedig. Defnyddiodd staff yr amser hwn i gyfarfod i ddatblygu, cydweithio a chyd-lunio elfennau o'r cwricwlwm. Cafodd cyfadrannau arweiniad gan y tîm arweinyddiaeth ynghylch pa agweddau y dylent

ganolbwyntio arnynt yn ystod sesiynau tymor yr hydref.

Yn ystod y diwrnodau hyfforddiant a gynhaliwyd yn Ionawr 2019 ac Ionawr 2020, ymwelodd holl aelodau'r cyfadrannau ag ysgolion a sefydliadau eraill. Diben hyn oedd datblygu eu dealltwriaeth a phrofiad o ddatblygu cwricwla mewn ysgolion ledled Cymru a'r tu hwnt. Mae aelodau o'r uwch dîm arweinyddiaeth yn monitro datblygiadau'r cwricwlwm wrth iddynt ddod i'r amlwg ar draws yr ysgol â system sicrhau ansawdd, sy'n defnyddio egwyddorion dylunio cwricwlwm o adroddiad Dyfodol Llwyddiannus i fonitro cynllunio a chyflwyno.

Ar hyn o bryd, mae'r gyfadrannau iechyd a lles yn gweithio mewn partneriaeth ag Ysgol Chwaraeon a Gwyddorau Iechyd Prifysgol Metropolitan Caerdydd, lle mae staff hefyd yn sicrhau ansawdd rôl yr athro mewn cwricwlwm iechyd a lles sy'n dod i'r amlwg.

Mae'r ysgol yn rhannu arfer dda drwy grŵp gwella ysgolion pob oed ag ysgolion o'r ardal leol sydd â diddordeb, mewn digwyddiadau i randdeiliaid, drwy fforymau cyfryngau cymdeithasol, ac â phartneriaid addysg uwch.

Deilliannau

Mae'r tîm arweinyddiaeth yn rhoi gwerth mawr ar staff yn cydweithio ar draws cyfnodau wrth ddylunio'r cwricwlwm. Mae staff yn hyderus ac yn gwybod y cânt eu cefnogi'n llawn i dreialu cwricwlwm sy'n eu gwthio y tu hwnt i'r hyn sy'n teimlo'n gyfforddus iddynt ac yn eu galluogi i fanteisio i'r eithaf ar eu cryfderau cyfunol fel tîm. Mae lefel y wybodaeth a'r trafodaethau gan gyfadrannau ynghylch dylunio'r cwricwlwm wedi gwella'n sylweddol.

Mae staff wedi dangos mwy o hyder a brwdfrydedd tuag at y sesiynau ar y cyd a'u cyfraniad i'r broses dylunio'r cwricwlwm. Yn ogystal, mae gwerthusiadau llais y disgybl o'r profiadau hyn yn gadarnhaol iawn.

- 46 Mae **Ysgol Basaleg** yn defnyddio'r pedwar diben yn fan cychwyn ar gyfer holl ddatblygiadau'r cwricwlwm. Mae hyn wedi arwain at gwricwlwm sydd wedi'i seilio ar hawl disgyblion, sy'n manylu ar y mathau o ddysgu a phrofiadau y dylai disgyblion eu cael mewn gwersi gwahanol a meysydd dysgu a phrofiad gwahanol.

Ysgol Basaleg

Gweithredu

Gan weithio fel ysgol arloesi ar gyfer iaith, llythrennedd a chyfathrebu (ILlaCh) i ddechrau, defnyddiodd yr ysgol ei maes dysgu a phrofiad ILlaCh ei hun i dreialu elfennau dylunio cwricwlwm newydd.

Trwy fyfyrion ar adroddiad Dyfodol Llwyddiannus, y man cychwyn oedd y ddealltwriaeth fod yr holl staff ym maes dysgu a phrofiad ILlaCh yn ymdrin â chaffael a datblygu iaith. Arweiniodd hyn at alinio addysgeg a rhannu

arfer dda yn ymwneud â'r ffyrdd mwyaf effeithiol i addysgu a dysgu elfennau allweddol o ramadeg mewn ffordd gyffrous.

Yna, ystyriodd athrawon 'sut olwg' oeddent am fod ar ddisgyblion erbyn iddynt orffen astudio LLaCh ar ddiwedd eu gyrfa ysgol. Cynhaliwyd y drafodaeth heb gyfeirio at gymwysterau ond drwy fyfyrion ar yr hyn yr oedd athrawon yn rhoi gwerth arno, ac ystyriodd staff pa fath o ddisysgu a phrofiadau y dylid eu cynnig i ddisgyblion. Arweiniodd hyn at greu hawl disgyblion, gan alinio profiadau addysgegol a phrofiadau dysgu â'r deilliannau dymunol, a'i chysylltu'n uniongyrchol â'r pedwar diben.

Model ysgol-gyfan

Wedi hynny, dyblygwyd y dull hwn o ddylunio model ar gyfer y cwricwlwm, wedi'i seilio ar brofiadau dysgu wedi'u cysylltu â deilliannau hirdymor, ym mhob maes dysgu a phrofiad. Cydweithiodd adrannau, a meysydd dysgu a phrofiad, â'i gilydd i fynd i'r afael â'r un cwestiynau sylfaenol roedd LLaCh wedi'u gofyn ynghylch eu perthynas â'i gilydd ac ag egwyddorion addysgegol.

Lluniodd pob maes dysgu a phrofiad ei fersiwn ei hun o ystyr y pedwar diben yn ei gyd-destun ef, a sut gallai helpu disgyblion i ddatblygu'r galluoedd hyn. Roedd arweinwyr yn awyddus i sicrhau y caiff y cwricwlwm ei ddylunio gan ddefnyddio'r arbenigedd sy'n bodoli ymhlith staff yr ysgol, a gwnaethant ymddiried ynddynt i wneud hynny. Roedd yn hollbwysig bod cynllunio ar gyfer y Cwricwlwm i Gymru yn caniatáu creadigrwydd ac arloesedd, ac nad oedd yn ail-greu cynlluniau ac adnoddau fesul gwrs a gynlluniwyd ymlaen llaw.

Yn ystod y broses, lluniodd pob maes dysgu a phrofiad ddogfen yn cysylltu addysgeg a phrofiadau dysgu â datblygiad hirdymor galluoedd disgyblion, wedi'u cysylltu'n uniongyrchol â'r pedwar diben. Gwnaethant amlinellu ar un dudalen y meysydd allweddol y byddai'r maes dysgu a phrofiad yn eu cwmpasu yn ystod y flwyddyn, ac amlinellu'r datblygiad medrau arfaethedig ac aliniad pynciau yn y maes dysgu a phrofiad (gweler Atodiad 3).

Pwyntiau dysgu a meysydd i'w datblygu:

Yn ystod y camau datblygu cynnar, ceisiodd y tîm LLaCh adeiladu'r cwricwlwm o gwmpas syniadau fel y datganiadau 'yr hyn sy'n bwysig' neu'r camau dilyniant ac, ar y pryd, amcanion cyflawni. Canfuant fod gwneud hyn yn arwain at golli'r ffocws ar nodau tymor hir yn anfwriadol, a dechreuodd ymagwedd 'ticio blychau' tuag at gynllunio ddod i'r amlwg. Er mwyn osgoi hyn, dechreusant gynllunio â'r pedwar diben.

Deilliannau

- Mae cynllunio'r ysgol i ddatblygu llythrennedd disgyblion ar draws pynciau yn gryf.
- Caiff gwaith mewn paru a grwpiau ei ddefnyddio'n fedrus i ddatblygu medrau llefaredd disgyblion, ac mae lefelau llefaredd wedi gwella'n sylweddol.

- Defnyddiodd yr ysgol amser dysgu proffesiynol i fuddsoddi mewn sut i wella llefaredd, gan fod llawer o feysydd pwnc yn amlygu trafodaeth o ansawdd uchel yn rhan o'r hyn y dylai disgyblion yn eu maes dysgu a phrofiad gael profiad ohono.
- Mae ysgrifennu estynedig, yn enwedig ysgrifennu amleiriog, wedi dechrau adlewyrchu'r strwythurau iaith ffurfiol sy'n cael eu defnyddio yn iaith lafar yn y dosbarth.
- Caiff disgyblion eu herio â phynciau'n gynharach wrth i athrawon gynllunio'n uniongyrchol i ymateb i anghenion a syniadau'r dosbarth sydd o'u blaenau, yn hytrach na defnyddio cynlluniau gwersi'n rhy gaeth.
- Gall disgyblion greu cysylltiadau rhwng profiadau dysgu'n fwy rhwydd, ac mae eu gallu i weithio'n annibynnol wedi gwella.

Wrth ymateb i'r Cwricwlwm i Gymru ac, yn benodol, y broses rheoli newid, mae staff yn teimlo bod ganddynt lais, bod ganddynt fwy o ryddid ac y gellir ymddiried ynddynt i dreialu syniadau newydd. Mae gwir ymdeimlad o falchder ymhlith staff wrth iddynt drafod cynnydd tuag at y cwricwlwm newydd. Mae staff yn ymfrydu yn y cyfleoedd sydd ganddynt hwy a disgyblion i fentro a bod yn greadigol. Trwy annog a modelu, mae diwylliant yn yr ysgol sy'n adlewyrchu gwir ymrwymiad i ddatblygu profiadau disgyblion, yn ogystal â'u paratoi ar gyfer arholiadau.

47 Mae rhai ysgolion wedi treialu prosiectau ar draws y meysydd dysgu a phrofiad.

Yn **Ysgol Henry Richard**, mae athrawon wedi dewis y pynciau thematig ar gyfer Blwyddyn 7, Blwyddyn 8 a Blwyddyn 9 yn ofalus. Y themâu yw Japan, siocled a'r Eisteddfod. Dewiswyd y themâu hyn i fanteisio i'r eithaf ar gyfleoedd i ganolbwyntio ar waith llythrennedd, rhifedd a chymhwysedd digidol, trwy gyfuno Cymraeg, Saesneg a'r dyniaethau. Mae'r disgyblion yn mwynhau'r gwersi thematig a gallant weld y cysylltiadau rhwng y disgyblaethau. Mae'r cynnwys yn ddiddorol ac yn heriol iddynt, oherwydd ei fod yn eu hannog i feddwl yn greadigol wrth barhau i ddatblygu eu medrau, gwybodaeth a dealltwriaeth.

Yn **Ysgol St Martin's**, mae athrawon wedi dechrau treialu dull mwy cydgysylltiedig o gyflwyno'r cwricwlwm. Ym Mlwyddyn 7, mae athrawon yn defnyddio'r thema ailgylchu fel prosiect trawsgwricwlaidd. Y man cychwyn ar gyfer cynllunio oedd y pedwar diben, gyda ffocws ar ddatblygu arweinyddiaeth, trefniadaeth, gwydnwch, arloesedd a medrau cyfathrebu. Hefyd, mae staff yn y gyfadran celfyddydau mynegiannol wedi dewis y pwnc 'Byd disglair Roald Dahl' a'i ddehongli drwy gerddoriaeth, celf a drama.

48 Mae ychydig o ysgolion wedi gwneud lles yn ffocws i'w treialon.

Yn Ysgol Glan y Môr, mae arweinwyr wedi achub ar y cyfle i fuddsoddi mwy o amser mewn lles ac iechyd meddwl disgyblion wrth ymateb i'r cwricwlwm newydd. Teimlai arweinwyr fod y Cwricwlwm i Gymru yn rhoi'r hyblygrwydd iddynt wneud hynny. Mae pennaeth Blwyddyn 7 yn cydweithio ag athrawon iechyd a lles yr ysgol i ddatblygu medrau cymdeithasol, iechyd meddwl a chorfforol disgyblion. Maent wedi cyflwyno gweithgareddau canu a chadw'n heini yn ystod amser cofrestru'r bore. Mae disgyblion yn mwynhau'r sesiynau hyn, ac mae staff yn teimlo eu bod yn cyfrannu at ymdeimlad o gymuned a mwy o ymwybyddiaeth ymhlith disgyblion o bwysigrwydd cynnal eu lles eu hunain.

Yn Ysgol Bro Morgannwg, prosiect sydd wedi esblygu dros y tair blynedd diwethaf yw Fi Fy Hun, Fy Mro, Fy Nghymru a Fy Myd. Diben y prosiect hwn yw codi ymwybyddiaeth ymhlith disgyblion o'u hunain fel unigolion sy'n gyfarwydd â'u diwylliant, cymuned a'u cymdeithas eu hunain, a'r byd ddoe a heddiw. Dros y flwyddyn, mae pob adran yn cyfrannu at y prosiect, sy'n arwain at gydweithredu rhwng adrannau a phrofiadau addysgol dilys i ddisgyblion.

Yn Ysgol Gyfun Gymraeg Bryn Tawe, mae'r cwricwlwm 'Mentro' yn atgyfnerthu agweddau ar y cwricwlwm yn greadigol. Mae disgyblion yn astudio agweddau ar ddysgu, fel medrau astudio, dysgu digidol, llythrennedd ariannol, sut i adolygu, ac iechyd a lles. Mae'r tiwtor personol yn cyflwyno'r wers i'r disgyblion bob wythnos ac yn cryfhau rôl yr athro fel hyrwyddwr dysgu. Mae'r ysgol yn cydweithio ag asiantaethau eraill i baratoi adnoddau gweledol cyfrwng Gymraeg sy'n hyrwyddo'r egwyddorion sy'n cael eu cyflwyno yn ystod y gwersi hyn.

Yn Ysgol Bryn Castell, mae staff yn cynnig cwricwlwm symbylol, yn aml mewn cyd-destunau go iawn, sy'n bodloni anghenion ei disgyblion.

Mae cynllunio'r cwricwlwm yn cynnig cyfleoedd gwerthfawr am ddysgu wedi'i bersonoli, er mwyn i ddisgyblion ddatblygu medrau llythrennedd, rhifedd a defnyddio TGCh. Mae disgyblion yn y dosbarthiadau i rai ar y sbectrwm anhwylder awtistig yn cymryd rhan mewn gwaith 'cenhadaeth' thematig annibynnol. Mae pob cenhadaeth yn dechrau â chwestiwn neu ddatganiad mawr, fel 'Lle mae Cymru'n ffitio?', 'Ble ddechreuodd hyn i gyd?' neu 'Cynllunio, Paratoi, Goroesi'. Yna, mae delwedd yn ymwneud â'r genhadaeth yn arwain disgyblion i feddwl am yr hyn y maent yn ei weld, yn ei feddwl ac yn rhyfeddu ato, a'i drafod. Mae'r dull hwn yn datblygu diwylliant o ymholi ac ymchwilio.

Mae staff yn paratoi gweithgareddau sy'n ennyn chwilfrydedd disgyblion yng nghyd-destun y pedwar diben. Mae disgyblion yn gweithio ar genhadaeth meddwl, cenhadaeth celf, cenhadaeth pwnc, cenhadaeth iechyd a lles, cenhadaeth llythrennedd a chenhadaeth mathemateg. Mae hyn yn ymagwedd hyblyg tuag at ddysgu, y mae disgyblion yn ei mwynhau. Mae disgyblion yn gweithio'n annibynnol ac yn datblygu diddordeb mewn themâu cyffrous a pherthnasol, ynghyd â dealltwriaeth ohonynt, fel 'Y Byd Coll' ac 'Y Ddaear Eithafol'.

49 Mae ychydig o ysgolion eraill wedi canolbwyntio ar un maes dysgu a phrofiad.

Yn Ysgol Gyfun Tredegar, mae staff wedi treialu dull wedi ei sbarduno gan y pedwar diben i ddatblygu disgyblion yn 'ddinasyddion moesegol a gwybodus'. Ar draws disgyblaethau'r dyniaethau drwy'r pwnc gwrthdaro, mae athrawon yn defnyddio 9/11 fel symbyliad cychwynnol. Cynlluniodd athrawon y pwnc gyda'i gilydd, a chreodd pob disgyblaeth adnoddau addysgu a dysgu newydd. Crybwyllodd yr ysgol yr effeithiau canlynol:

- roedd disgyblion yn teimlo bod y pwnc yn eu gwneud yn fwy gwybodus yn foesegol, ac yn rhoi cyfleoedd iddynt fod yn fwy creadigol yn eu hymatebion i ddysgu, ac i ddysgu am faterion cyfoes perthnasol
- datblygodd disgyblion eu medrau llythrennedd yn llwyddiannus ar draws y meysydd pwnc, er enghraifft drwy ysgrifennu cerddi a thraethodau amleiriog

Yn Ysgol Gyfun Radur, mae disgyblaethau'r dyniaethau wedi cydweithio â'i gilydd ar brosiectau byr wedi'u seilio ar gwestiynau mawr, fel 'Sut gallwn ni ddysgu o'r gorffennol?' neu 'Pwy sy'n fy ysbrydoli?'. Mae'r cynigion hyn wedi treialu ymagwedd integredig tuag at gwricwlwm y dyniaethau, a gwnaethant arwain at adborth cadarnhaol gan ddisgyblion a staff. Mae athrawon yn crybwyll safonau cryf mewn medrau pwnc a chynnydd da mewn medrau llythrennedd a rhifedd penodol. Er enghraifft, trwy gysylltiadau â'r adran fathemateg, mae disgyblion wedi gallu dadansoddi data i ateb y cwestiwn 'Sut bu i filwyr farw yn ystod y Rhyfel Byd Cyntaf?'

Mae Ysgol Gymunedol Cwmtawe wedi cynllunio prawf cwricwlwm yn cynnwys y disgyblaethau gwyddoniaeth, mathemateg a thechnoleg.

Mae'r adran mathemateg wedi datblygu gweithgaredd wedi'i seilio ar ddigwyddiad Olympaidd yr heptathlon. Mae'r gweithgareddau'n cynnwys 'sut mae'r system sgorio'n gweithio i gyrraedd y fedal aur'. Mae'r dull mathemateg gweithredol hwn yn disgwyl i ddisgyblion gasglu data o ddisgyblaethau'r heptathlon i greu setiau data, datblygu eu medrau graffigol, a dod i gasgliadau ystyrlon o'r data.

Mewn bioleg, mae disgyblion yn ymchwilio i effeithiau ymarfer corff ar y corff a sut i gyrraedd y perfformiad gorau. Maent yn ystyried effaith dewisiadau o ran ffordd o fyw ar eu hiechyd, gyda disgyblion yn chwarae rôl hyfforddwr neu ddadansoddwr.

Ar yr un pryd, mewn gwersi cemeg, mae disgyblion yn ystyried y cwestiwn 'Pa ddefnyddiau fydd yn cael eu defnyddio mewn cit chwaraeon a pha ddefnyddiau sy'n caniatáu i wres ddianc ac yn cadw athletwyr yn oer braf?' Mae disgyblion yn ysgrifennu damcaniaethau ac yn cynllunio prawf o'r defnyddiau. Mae'r astudiaeth hon yn canolbwyntio ar sut dylent brofi defnyddiau, cyn gofyn i'r disgyblion ddatblygu cynnig a'i gyflwyno i wneuthurwr chwaraeon mawr.

Mewn ffiseg, mae'r cwestiwn mawr yn ymwneud ag ymchwilio i gynnwys y bwydydd gwahanol mae athletwyr yn eu bwyta fel rhan o'u hyfforddiant, ac yn arwain at gymryd rhan yn eu digwyddiad neu gystadleuaeth eu hunain, a sut gall y rhain fod yn wahanol at anghenion egni dyddiol y disgyblion eu hunain.



Pa mor dda caiff profiadau dysgu go iawn eu hintegreiddio yn y cwricwlwm?

- 50 Mae llawer o'r ysgolion yr ymwelwyd â nhw yn dechrau rhoi sylw i ddatblygu profiadau cwricwlaidd dilys sy'n galluogi disgyblion i wireddu'r pedwar diben a chefnogi datblygu eu gwybodaeth, medrau a phrofiadau. Mae'r dull hwn yn galluogi disgyblion i archwilio, trafod ac adeiladu syniadau mewn cyd-destunau sy'n cynnwys problemau go iawn a phrosiectau sy'n berthnasol i'r dysgwr.
- 51 Yn Ysgol Uwchradd Cantonian, mae athrawon yn creu cysylltiadau oddi mewn i feysydd dysgu a phrofiad, a rhyngddynt, mewn amrywiaeth o wahanol ffyrdd. Mae'r ysgol yn rhoi pwys ar gyfleoedd dilys yn hytrach na chysylltiadau gorfodol neu arwynebol. Mae athrawon yn ystyried yr hyn na ddylid ei gynnwys, neu'r hyn sy'n perthyn rhywle arall, cymaint ag y maent yn ystyried yr hyn sydd fwyaf perthnasol. Un cryfder penodol yw'r allbynnau a'r cysylltiadau â'r gymuned ac 'Addewid Caerdydd' yr awdurdod lleol.

Ysgol Uwchradd Cantonian

Gweithredu

Dros y flwyddyn ddiwethaf, mae'r ysgol wedi annog pob disgyblion mewn meysydd dysgu a phrofiad i gydweithio â'i gilydd i ystyried y ffyrdd gorau i gynnig profiadau dysgu gwerthfawr i ddisgyblion yng nghyfnod allweddol 3. Mae grwpiau o athrawon yn defnyddio amser wedi'i gyfarwyddo i gynllunio ar y cyd. Mae'r rhan fwyaf o athrawon yn gwerthfawrogi'r cyfle i gadw oddi mewn i'w harbenigeddau pwnc, ond cynllunio â meysydd pwnc eraill. Mae hyn yn arwain at waith ystyrllon, naturiol ar y cyd. Enghraifft dda o hyd yw'r ffordd mae athrawon mathemateg wedi cydweithio ag athrawon addysg gorfforol i gasglu a dadansoddi data ar dechnegau bowlio disgyblion. Mae defnyddio'r canfyddiadau wedi galluogi disgyblion i wella eu medrau eu hunain, wrth ddeall 'Beth sy'n gweithio?'

Mae prosiect cyfnod allweddol 3 yn ymgorffori'r ffyrdd newydd o weithio ac yn cynnwys agweddau ar fusnes, dylunio a thechnoleg, TGCh a chyfrifiadura. Mae arweinwyr pwnc wedi meithrin cysylltiadau cryf â staff yr awdurdod lleol i adeiladu ar bartneriaethau â busnes a diwydiant drwy 'Addewid Caerdydd'. Maent yn defnyddio arbenigwyr, gan gynnwys cyn-ddisgyblion, i ymgymryd â phrosiect difyr i wneuthurwr faniau proffil uchel. Mae disgyblion yn symud y prosiect o'r cam dylunio, gan ddefnyddio meddalwedd dylunio 2D a 3D, i gynnyrch terfynol â'r holl gamau rhyngddynt. Mae'r disgyblion yn gweithio ar eu cynlluniau yn ystod gwersi amserlenedig ac ambell dro yn ystod diwrnod 'heb amserlen', sy'n rhoi profiad iddynt o weithio ar brosiect mewn 'amser real'. Mae hyn hefyd yn cynnig cyfleoedd defnyddiol i ddisgyblion fyfyrio ar ystod o gyfleoedd gyrfa. Roedd yr athrawon a gymerodd ran o'r farn bod y profiad cynllunio yn symbylol ac yn ddifyr, a thrwy ddefnyddio ystod o offer digidol i hwyluso'r prosiect, maent wedi datblygu eu medrau TG hefyd. Mae arweinwyr yn y

gyfadran hon eisoes yn cynllunio rhagor o brofiadau newydd i'w disgyblion, ac maent yn awyddus i adeiladu ar y profiad dysgu llwyddiannus hwn.

Deilliannau

Mae'r disgyblion a gymerodd ran yn y mentrau hyn yn siarad yn gadarnhaol am y profiadau uniongyrchol a gawsant. Maent yn gwerthfawrogi'r ystyriaeth a roddwyd i greu cwricwlwm sy'n gweddu i'w hanghenion a'u diddordebau, ac yn crybwyll eu bod wedi ennill gwybodaeth, dealltwriaeth a medrau sylweddol. O ganlyniad i dreialu'r fenter hon mewn ffordd reoledig, mae arweinwyr yn Ysgol Uwchradd Cantonian wedi rhoi caniatâd a hyder i staff fentro ac ymchwilio i ffyrdd newydd o gynllunio. Maent yn cydnabod mai'r prosiectau hyn yw'r fersiynau cyntaf, ac y cânt eu mireinio ymhellach. Mae gwaith i'w wneud o hyd, er enghraifft ar gynnwys cyfrifoldebau trawsgwricwlaidd a chysylltiadau ar draws meysydd dysgu a phrofiad.

At ei gilydd, mae staff yn Ysgol Uwchradd Cantonian wedi cymryd camau cynnar i roi cynnig ar syniadau newydd, ac i weld manteision a phosibiliadau cydweithio i greu profiadau cwricwlaidd heriol i ddisgyblion â gogwydd lleol, difyr.

- 52 Mae **Ysgol Gymuned Glynrhedynog** wedi datblygu ystod o weithgareddau cyfoethogi i ddisgyblion Blwyddyn 6 a Blwyddyn 7. Mae'r gweithgareddau hyn yn cefnogi dilyniant o Flwyddyn 6 i Flwyddyn 7, ac mae disgyblion yn ennill medrau newydd, yn datblygu gwydnwch ac yn magu hyder.

Ysgol Gymuned Glynrhedynog

Gweithredu

Lluniwyd *'What's on Wednesdays'* (WOW) i ddisgyblion Blwyddyn 6 a Blwyddyn 7 yng nghlwstwr Glynrhedynog, sy'n cynnwys pum ysgol gynradd. Mae disgyblion yn dewis cwrs gwahanol bob tymor, a cânt eu hannog i roi cynnig ar weithgareddau bywiog, creadigol a gweithgareddau meddwl sy'n cynnwys sawl agwedd ar y pedwar diben. Mae pob cwrs yn para saith wythnos ac yn galluogi disgyblion i ennill medrau newydd, datblygu gwydnwch a magu hyder.

Deilliannau

Y dyhead i ddisgyblion yw y bydd menter WOW yn helpu hybu gwaith tîm, yn cefnogi dilyniant o Flwyddyn 6 i Flwyddyn 7, ac yn datblygu awch tuag at ddysgu. Ar yr un pryd, mae'r fenter hon wedi rhoi cyfle o staff arbrofi â gweithgareddau a all fod yn berthnasol wrth ddatblygu'r cwricwlwm newydd. I athrawon, mae'r treial hwn wedi newid barnau di-syfl ac wedi cefnogi datblygu dulliau newydd o addysgu a dysgu.

- 53 Mae staff yn gwerthfawrogi hyblygrwydd y cwricwlwm a'r cyfleoedd i ddefnyddio profiadau go iawn sy'n berthnasol i ddisgyblion yn eu cyd-destun.

Creodd staff yn **Ysgol Uwchradd Gatholig Esgob Hedley** raglen gyfoethogi o'r enw '*Opening Minds*'. Mae'r rhaglen yn helpu disgyblion i ddatblygu medrau bywyd pwysig ac yn cefnogi cyflwyno'r cwricwlwm newydd. Caiff disgyblion eu hannog i gymryd rhan mewn gweithgareddau nad ydynt wedi cael profiad ohonynt o'r blaen. Mae'r gweithgareddau hyn yn helpu disgyblion i herio ffyrdd penodol o feddwl a datblygu dealltwriaeth well o amrywiaeth a pharchu pobl eraill. Mae'r rhaglen wedi galluogi disgyblion i fod yn berchen ar eu datblygiad, ac mae wedi gwella lles ac agweddau at ddysgu. Mae'r astudiaeth achos lawn i'w gweld [yma](#)

Mae gan **Ysgol St Martin's** ffocws cryf ar ddatblygu profiadau dysgu go iawn a phrofiadau cyfartal. Disgwylir i gynllunio ar gyfer pob uned o waith fod â chysylltiadau â phrofiadau dysgu go iawn sy'n werthfawr i ddisgyblion. Er enghraifft, mae hyn yn cynnwys disgyblion yn tyfu llysiau yn nhwnnel polythen yr ysgol sy'n cyflenwi bwyty'r ysgol, a chadw cychod gwenyn. Mae siopau lleol yn gwerthu'r mêl sy'n cael ei gynhyrchu, ac mae hyn yn helpu i ddatblygu medrau entrepreneuriaidd a menter disgyblion.

Mae arweinwyr ysgol yn **Ysgol Uwchradd Llanidloes** wedi llwyddo i greu diwylliant lle mae athrawon yn teimlo y cânt eu cefnogi i arbrofi â dulliau arloesol wrth gynllunio ar gyfer y meysydd dysgu a phrofiad. Mae ethos datblygol o bartneriaeth cwricwlwm gydlynol ar draws yr ysgol.

Mae arweinwyr cwricwlwm gwyddoniaeth a thechnoleg yn cydweithio'n agos â'i gilydd i greu prosiectau rhyngddisgyblaethol heriol i ddisgyblion Blwyddyn 7. Mae uwch arweinwyr wedi addasu'r amserlen i alinio dosbarthiadau gwyddoniaeth a thechnoleg. Mae hyn yn galluogi disgyblion i ddeall y cysylltiadau rhwng y meysydd pwnc hyn. Er enghraifft, mewn gwyddoniaeth, mae disgyblion yn ymchwilio i hylif a ffrithiant statig i lywio penderfyniadau ynghylch proffil a phwysau model o eco-gar maent yn ei gynhyrchu mewn gwersi technoleg.

Mae arweinwyr y cwricwlwm yn ofalus i sicrhau bod prosiectau trawsgwricwlaidd yn helpu disgyblion i ddeall y berthynas rhwng eu dysgu a byd gwaith hefyd. Er enghraifft, maent yn cydweithio'n agos â busnesau bach lleol sy'n creu modelau symudol mecanyddol cyfoes. Mae arweinwyr busnes yn cynorthwyo disgyblion i greu darnau mecanyddol i'w heco-gar, treialu cynhyrchion gorffenedig ac anfon prototeipiau i'w cynhyrchu. Mae'r disgyblion hyn yn datblygu medrau entrepreneuriaidd cryf ac yn ennill mewnwelediad gwerthfawr i'r economi fyd-eang a'r broses gynhyrchu.

Mae disgyblion yn **Ysgol Arbennig Maes Hyfryd** yn elwa ar ystod eang o brofiadau dysgu wedi'u personoli sy'n adlewyrchu dyheadau'r Cwricwlwm i Gymru. Mae ymrwymiad yr ysgol i brofiadau awyr agored a phrofiadau menter mewn dysgu trawsdysgyblaethol wedi'i hen sefydlu. Caiff disgyblion fewnbwn gwerthfawr i'r mathau o weithgareddau y maent yn ymgymryd â nhw, a phob wythnos mae disgyblion yn dewis o ystod o weithgareddau ysgol-gyfan difyr, gan gynnwys chwaraeon, coginio a gwneud ffilmiau.

- 54 Lle mae ysgolion wedi defnyddio 'dull dilyys' yn ffocws ar gyfer gwella addysgu a dysgu, mae hyn yn gweithio orau pan maent yn sicrhau bod y gweithgareddau yn cynnwys her briodol ac nad yw'r ffocws ar ddysgu medrau pwnc yn cael ei golli.
- 55 Efallai yr hoffai ysgolion sy'n dymuno cryfhau eu partneriaethau â chyflogwyr i gefnogi darpariaeth profiadau go iawn ystyried ein hadroddiad [Partneriaethau â chyflogwyr mewn ysgolion uwchradd ac arbennig](#) (Estyn, 2020b).



Pa mor dda mae ysgolion yn cynnwys staff mewn dysgu proffesiynol ystyrion?

- 56 Mae arweinwyr yn cydnabod pwysigrwydd dysgu proffesiynol i ddatblygu'r cwricwlwm newydd ond, yn gyffredinol, nid yw dysgu proffesiynol yn canolbwyntio'n ddigon da ar ddylunio'r cwricwlwm. Yn yr enghreifftiau gorau, mae ymgysylltiad staff â dysgu proffesiynol yn helpu i gefnogi datblygu addysgu mwy effeithiol a dealltwriaeth o egwyddorion dylunio cwricwlwm. Mewn ychydig o ysgolion, bu newid i'r modd mae arweinwyr yn defnyddio amser yn eu cyfarfodydd staff, o drafod materion gweithredol i ddatblygu gwybodaeth a medrau staff o ran pynciau sy'n ymwneud â'r cwricwlwm. Mae arweinwyr yn siarad am yr angen i 'baratoi staff i ddylunio cwricwlwm yn hytrach na chynllunio gwersi'. Pan gynhelir y sesiynau dysgu proffesiynol hyn, mae mwy o ddealltwriaeth o egwyddorion y cwricwlwm newydd, mwy o gefnogaeth gan staff, ac mae diwygio'n digwydd ynghynt.
- 57 Mae ysgolion wedi manteisio ar raglenni dysgu proffesiynol consortia rhanbarthol ar gyfer datblygu'r cwricwlwm, y maent wedi'u gweld yn fuddiol yn gyffredinol. Mae ysgolion sydd â diwylliant sefydledig, cryf o ddysgu proffesiynol wedi canolbwyntio ar y 12 egwyddor addysgegol, y pedwar diben neu fedrau trawsgwricwlaidd. Mae nodweddion dysgu proffesiynol effeithiol yn cynnwys:
- cyd-lunio a chydweithio â staff i sefydlu cydweledigaeth ar gyfer addysgu gan ddefnyddio'r 12 egwyddor addysgegol
 - ystyried sut y gallai fod angen newid addysgu i adlewyrchu dyheadau'r Cwricwlwm i Gymru, trwy alinio'r addysgeg yn agos â datblygu'r pedwar diben
 - peidio â bod yn rhy ragnodol ynghylch dulliau ar draws disgyblaethau, gan ystyried hefyd y cysylltiadau a'r cyffelybiaethau rhwng meysydd dysgu a phrofiad.
- 58 Yn gynyddol, mae ysgolion yn gweithio ar brosiectau ymchwilio proffesiynol mewn clystyrau a rhanbarthau. Er enghraifft, cafodd un ysgol gyllid grant i gynnal ymchwil yn ei chwstwr o ysgolion ar ôl nodi mater cyffredin yn ymwneud â bechgyn mwy abl yn tangyflawni.
- 59 Mae **Ysgol Gymunedol Cwmtawe** yn defnyddio cyfleoedd dysgu proffesiynol i newid safbwyntiau sefydlog cyn datblygu cwricwlwm newydd. Mae'r dull hwn yn annog ymagweddau mwy hyderus a chreadigol tuag at addysgu. Mae mwy o rannu arfer, dealltwriaeth o ddylunio cwricwlwm a pharodrwydd i ddatblygu addysgegau a phrofiadau dysgu newydd cyn dechrau newid y cwricwlwm.

Ysgol Gymunedol Cwmtawe

Gweithredu

Mae gan ddysgu proffesiynol flaenoriaeth uchel ymhlith yr holl staff ar draws yr ysgol. Mae athrawon yn ymgymryd â rôl anogwyr ac yn gweithio â chydweithwyr ar draws y cwricwlwm i gynorthwyo i gynllunio gwersi, arsylwi gwersi a chynnig adborth anfeirniadol. Cyflwynwyd templed arsylwi gwersi â mwy o ffocws, wedi'i seilio ar fedrau i wella ansawdd a

chydbywysedd yr adborth a roddir gan y rhai sy'n arsylwi.

Mae amser yn cael ei ddyrannu bob hanner tymor ar gyfer arsylwadau mewn maes dysgu a phrofiad gwahanol. Mae staff yn gweithio â chydweithwyr yn eu maes dysgu a phrofiad i ennill dealltwriaeth well o addysgegau addysgu yn barod i dreialu'r cwricwlwm newydd a'i roi ar waith.

Deilliannau

Mae dysgu proffesiynol yn gwella ansawdd addysgu a dysgu, yn arfogi staff â strategaethau a medrau, ac yn cynyddu eu hyder i fod yn fwy arbrofol wrth gynllunio. Mae arsylwadau gwersi'n dangos gallu athrawon i ddatblygu medrau metawybyddiaeth disgyblion, annog hunanfyfrio dyfnach a datblygu disgyblion yn ddysgwyr annibynnol.

Mae staff yn ymgysylltu â chydweithwyr y tu allan i'w meysydd pwnc, ac mae trafodaethau manwl am gynllunio effeithiol a chreadigol wedi bod yn gryfder. Bu hyn yn hanfodol o ran chwalu rhwystrau rhwng adrannau a hybu diwylliant o gydweithio. Mae ffurflen adborth arsylwi gwersi yn amlygu gwelliant o ran ansawdd addysgu a hunanfyfrio mwy craff gan staff. Mae'r ddeialog hon a'r ymddiriedaeth yn yr ysgol wedi hwyluso ethos 'drws agored' lle mae staff yn fodlon cael eu harsylwi er mwyn cefnogi datblygiad proffesiynol eu cydweithwyr.

Mae cynorthwyyr addysgu yn yr ysgol sydd wedi cymryd rhan yn yr hyfforddiant yn fwy hyderus hefyd yn eu rôl hanfodol yn yr ystafell ddosbarth, gallant weithio'n annibynnol ac maent yn llai dibynnol ar arweiniad gan athrawon.

- 60 Yn Ysgol Gyfun y Bont-faen, ei chenhadaeth yw darparu 'Addysg, ysbrydoliaeth a chyfleoedd gydol oes'. Mae am i'w disgyblion fod yn bobl ifanc wydn, chwilfrydig, annibynnol a thra medrus. I'r perwyl hwnnw, mae'n arddel y pedwar diben yn llawn, a'i nod yw eu hintegreiddio ym mhopeth a wneir yn yr ysgol.

Ysgol Gyfun y Bont-faen

Gweithredu

Dros y 18 mis diwethaf, mae dros 50 o athrawon wedi cwblhau un neu fwy o raglenni achrededig ar gyfer arweinyddiaeth mewn addysg, neu addysgu a dysgu o ansawdd uchel. Mae gan ddysgu proffesiynol flaenoriaeth uchel yn yr ysgol.

Mae'r ffocws hwn ar ddysgu proffesiynol wedi hwyluso ac annog trafodaeth lefel uchel yn ymwneud ag addysgu, dysgu ac arweinyddiaeth ar draws yr ysgol. Mae'r prosesau hyn wedi galluogi athrawon i rannu arfer, arsylwi gwersi ei gilydd a gwneud awgrymiadau adeiladol i gydweithwyr ar sut i wella. Mae hyn wedi arwain at ddiwylliant 'drws agored' a pharodrwydd ymhlith athrawon i ymdrechu am safonau uwch mewn addysgu a dysgu.

Yn arolygiad craidd yr ysgol yn 2019, gwnaethom grybwyll bod y dull hwn wedi cyfrannu'n dda at addysgu hynod effeithiol yr ysgol ac wedi cael effaith sylweddol ar ddatblygiad personol a lles disgyblion, a'r safonau maent yn eu cyflawni.

Yn ogystal, mae staff wedi cymryd rhan mewn dysgu proffesiynol yn ymwneud â gwella ymddygiad disgyblion, gwella eu lles a 'deall ymennydd pobl ifanc yn eu harddegau'.

Deilliannau

Mae broses werthuso'r ysgol yn dangos bod y mentrau hyn yn cael effaith gadarnhaol ar ymgysylltiad disgyblion, lles ac agweddau at ddysgu. Mae lefel uchel o gefnogaeth gan staff.

- 61 Mae'r enghreifftiau isod yn dangos sut mae ysgolion mewn cyd-destunau gwahanol wedi defnyddio dysgu proffesiynol i ategu datblygu'r cwricwlwm neu fireinio eu dulliau addysgu.

Yn **Ysgol Gyfun Tredegar**, mae arweinwyr wedi defnyddio dull cynyddol i gyflwyno staff i arfer wedi'i llywio gan ymchwil drwy ddatblygu model ymchwilio syml a hygyrch. Mae athrawon yn arbrofi â dulliau neu strategaethau newydd yn eu hystafelloedd dosbarth. Yna, maent yn llunio adroddiad byr a myfyrdod personol, sy'n cynnwys nod yr ymchwiliad, y math o ymchwiliad, adolygiad cryno o lenyddiaeth, eu canfyddiadau ac unrhyw oblygiadau ar gyfer eu harfer broffesiynol yn y dyfodol. Mae arweinwyr yn teimlo bod y dull hwn wedi helpu i gynnwys staff ac wedi cael croeso da.

Er 2015, mae uwch arweinwyr a staff yn **Ysgol Uwchradd Castell Alun** wedi gweithio i ymgorffori ethos ymchwil a datblygu cydweithredol ar gyfer dysgu proffesiynol. Mae hyn wedi galluogi'r ysgol i fanteisio ar ei dulliau sefydledig i ennill momentwm yn gyflym ar gyfer ei dull amlddisgyblaethol o ddatblygu'r cwricwlwm.

Yn **Ysgol Uwchradd Gatholig Esgob Hedley**, mae staff wedi gweithio'n effeithiol â'i gilydd mewn grwpiau o dri ar brosiectau ymchwil gweithredol yn canolbwyntio ar un egwyddor addysgegol, a sut gall y dull hwn wella deilliannau i ddisgyblion. Yn ogystal â hynny, mae arweinwyr wedi ailfframio 'arsylwadau gwersi' yn 'arsylwadau datblygiad proffesiynol'. Mae'r newid hwn o ran ffocws yn ddefnyddiol i gynorthwyo athrawon i barhau i ddatblygu eu medrau addysgu.

Yn **Ysgol y Creuddyn**, mae datblygu'r cwricwlwm wedi canolbwyntio ar faes dysgu a phrofiad mathemateg a rhifedd. Darlennodd staff ymchwil berthnasol ac ystyried yr effaith y mae dulliau newydd wedi'i chael ar safonau a phrofiadau disgyblion mewn lleoliadau eraill cyn gwneud unrhyw newidiadau. Mae staff yn glir bod rhaid i drosolwg strategol o daith ddysgu disgybl mewn mathemateg ar hyd ei (h)amser yn yr ysgol gael ei ddeall cyn rhoi newidiadau ar waith.



Pa mor dda mae ysgolion yn ymgysylltu ag ystod o bartneriaid a rhanddeiliaid?

- 62 Nododd lleiafrif o ysgolion fod partneriaethau cryfach, er enghraifft ag ystod o sefydliadau allanol, disgyblion a rhieni/gofalwyr, neu staff ar draws clystyrau o ysgolion, yn nodwedd arbennig o gadarnhaol o'u paratoadau ar gyfer y Cwricwlwm i Gymru.
- 63 Mae gan Ysgol Uwchradd Fitzalan a'i hysgolion cynradd partner bartneriaethau sefydledig sy'n hynod effeithiol o ran cefnogi pontio a datblygu cwricwlwm 3 i 16 oed.

Ysgol Uwchradd Fitzalan

Strategaeth

Nod Ysgol Uwchradd Fitzalan yw meithrin perthnasoedd ar draws ei hysgolion cynradd clwstwr er mwyn helpu pontio, yn ogystal â chyflawni cwricwlwm 3 i 16 oed. Y nod yw i'r holl staff ddatblygu llinell welediad o 3 i 16 i greu'r profiadau dysgu gorau posibl sy'n adeiladu ar wybodaeth a medrau blaenorol. Mae cyfleoedd cydweithredol rheolaidd yn galluogi cydddealltwriaeth o gynnwys a ffocws y cwricwlwm sy'n arbennig o ddefnyddiol o ran pontio. Mae gwaith yr ysgolion yn canolbwyntio ar bump 'pont': y bont weinyddol, y bont gymdeithasol ac emosiynol, pont y cwricwlwm, y bont addysgegol a'r bont rheoli dysgu. Mae'r pum pont hyn yn cefnogi dull arweinyddiaeth wasgaredig sy'n cynnwys y grŵp penaethiaid, grŵp cydlynwyr pontio, grwpiau pwnc, grŵp cydlynwyr ADY a chymorth athrawon arbenigol.

Gweithredu

Bu diwrnod HMS blynyddol ar gyfer y clwstwr ym mis Hydref bob blwyddyn am y saith blynedd diwethaf. Mae'r holl staff ar draws y clwstwr yn cymryd rhan, a chaiff dros 650 o athrawon a chynorthwywyr addysgu eu hyfforddi. Mae pob ysgol yn cynnig cyfres o weithdai sy'n arddangos eu hymchwil gweithredol dros y flwyddyn academaidd flaenorol. Yna, caiff prosiectau cydweithredol eu creu i gefnogi newid ac ymateb i'r hyn a ddysgwyd.

Mae'r grŵp wedi defnyddio tîm o ddeg o athrawon y clwstwr i gyflenwi dros absenoldebau yn ysgolion y clwstwr. Maent hefyd yn cyflenwi dros dro mewn ystod o bynciau sylfaen er mwyn cefnogi cydweithio a dylunio'r cwricwlwm. Mae perthnasoedd rhagorol ar draws pob un o'r ysgolion, sy'n amhrisiadwy o ran helpu disgyblion i lywio newidiadau ar draws cyfnodau allweddol a chynorthwyo teuluoedd â dysgu eu plentyn, yn ogystal â chreu rhwydwaith cymorth cryf i ymarferwyr.

Deilliannau

Mae'r dull clwstwr yn galluogi ymateb addysgegol ar y cyd i faterion sy'n amlwg ar draws yr ysgolion, er enghraifft ymateb yn effeithiol i ddysgwyr sy'n siarad Saesneg fel iaith ychwanegol, cydweithio mewn perthynas â

phoblogaethau crwydrol, ymateb y clwstwr i'r fframwaith llythrennedd a rhifedd, y fframwaith cymhwysedd digidol a chymorth i rieni. Mae staff yn cael cyfleoedd ffurfiol ac anffurfiol i gydweithio â'i gilydd, rhannu a chydweithio ar y cwricwlwm, ac adnoddau ac asesu, sy'n galluogi cyd-ddealltwriaeth o ddilyniant. Mae defnyddio athrawon clwstwr wedi galluogi ysgolion i ymgymryd ag ystod o flaenoriaethau gwella ysgol a rhyddhau staff heb boeni am athrawon llanw. Mae meithrin perthnasoedd cryf rhwng cymaint o staff wedi galluogi'r grŵp i gydweithio'n agos iawn er mwyn ennill dealltwriaeth o gyd-destun pob ysgol, ymateb ar y cyd i anghenion y gymuned leol a chyfrannu at wella cyfleoedd bywyd disgyblion yn yr ardal leol.

- 64 Ym mron pob ysgol, mae cydnabyddiaeth fod llais y disgybl yn gynyddol bwysig. Mae arwyddion cynnar o agweddau brwdfrydig disgyblion tuag at newidiadau i'r cwricwlwm mewn llawer o'r ysgolion y gwnaethom ymweld â nhw. Mae arweinwyr wedi ceisio barn disgyblion ar weithgarwch prosiectau peilot, er enghraifft drwy holiaduron a grwpiau ffocws. Yn yr achosion hyn, mae athrawon wedi ymateb yn dda i adborth disgyblion, yn gyffredinol, drwy addasu neu ymestyn prosiectau.

Roedd disgyblion yng **Nghymuned Ddysgu Ebwy Fawr** yn huawdl a brwdfrydig iawn tuag ynghylch eu profiadau dysgu diweddar yn ymwneud â'u 'cynefin'. Roeddent yn hoffi cymhwyso medrau i gyd-destunau gwahanol ac yn teimlo mwy o falchder o lawer tuag at eu hardal leol. Erbyn hyn, maent yn awyddus i ddweud wrth bobl eraill pa mor wych yw Ebwy Fawr a Blaenau Gwent, a pham.

- 65 Mae ysgolion arbennig yn cydweithio'n dda â'i gilydd, er enghraifft i ddiffinio nodweddion gwerau ragorol yng nghyd-destun Anawsterau Cymdeithasol, Emosiynol ac Ymddygiadol. Mae arweinwyr yn defnyddio'r wybodaeth hon i ddadansoddi ansawdd yr addysgu yn eu hysgol. Mae ysgolion arbennig hefyd yn cydweithio'n dda ag asiantaethau arbenigol eraill, fel cymorth iaith a lleferydd, ffisiotherapyddion a'r gwasanaeth seicoleg addysg. Mae mewnbyn gan yr asiantaethau hyn yn cynnig strategaethau defnyddiol i gefnogi targedau dysgu disgyblion.
- 66 Yn gynyddol, mae ysgolion yn cydnabod pwysigrwydd gweithio mewn partneriaeth ag ysgolion cynradd partner i sicrhau dilyniant yn nysgu disgyblion. Er enghraifft, mae Ysgol Uwchradd Prestatyn yn cydweithio â'i phum ysgol gynradd clwstwr i ystyried y ffordd orau i ddatblygu'r pedwar diben o gyfnod allweddol 2 i gyfnod allweddol 3 drwy gynllunio cwricwlwm ar y cyd.
- 67 Mewn ychydig iawn o achosion, mae ysgolion uwchradd a'u hysgolion cynradd clwstwr yn dechrau datblygu dulliau addysgu a dysgu cyffredin ar draws cyfnod allweddol 2 a chyfnod allweddol 3. Yn fwy cyffredinol, nid yw ysgolion uwchradd a'u hysgolion cynradd partner yn cydweithio'n ddigon da â'i gilydd i sicrhau continwwm dysgu, ac nid yw gweithio mewn partneriaeth yn mynd ymhell y tu hwnt i safoni, gweithgareddau pontio a rhywfaint o waith ar lefel pynciau.

Mae **Ysgol Gyfun Brenin Harri VIII** yn cydweithio'n agos â'i hysgolion cynradd clwstwr i ddatblygu dealltwriaeth glir o ddilyniant disgyblion. Trwy addysgu fel tîm, cydgyllunio a gweithgareddau sicrhau ansawdd, mae athrawon disgyblion o 3 i 18 oed wedi sefydlu cyd-ddealltwriaeth o ddilyniant mewn rhifedd. Trwy gydweithio â'i gilydd mewn lleoliadau cynradd ac uwchradd, mae athrawon wedi datblygu cydweledigaeth a dealltwriaeth glir o addysgeg mathemateg a rhifedd effeithiol. Mae disgwyliadau athrawon wedi cynyddu ac, o ganlyniad, mae deilliannau disgyblion mewn rhifedd wedi gwella. Mae pontio llyfn i'r ysgol uwchradd. Mae disgyblion yn elwa ar gysur 'agosrwydd at athrawon', gan y bydd athrawon yn yr ysgol uwchradd wedi addysgu rhai ohonynt cyn pontio.

Trwy adeiladu ar y gwaith hwn, gan ddefnyddio'r 'cylch ymholi' cymheiriaid sydd wedi'i danategu gan ymchwil academiaidd, mae'r clwstwr yn sefydlu dull blaengar ac unedig o ddatblygu medrau llfareddd disgyblion.

- 68 Mae ychydig o ysgolion wedi cryfhau eu perthnasoedd cydweithredol â'u holl bartneriaid, gan gynnwys darparwyr addysg uwch, wrth iddynt ddylunio eu cwricwlwm a'i roi ar waith. Er enghraifft, mae myfyrwyr o Brifysgol Caerdydd yn cynorthwyo disgyblion Blwyddyn 8 yn Ysgol Uwchradd Willows i ddylunio gêm cyfrifiadur fel rhan o'u 'Awr Athrylith' wythnosol, sef dull sydd wedi'i lunio i ddatblygu creadigrwydd a medrau dysgu annibynnol disgyblion. Mae ychydig o ysgolion wedi nodi bod eu hymngysylltiad â rhaglenni addysg gychwynnol i athrawon yn cyfrannu'n gryf at ddatblygu eu medrau ymchwil, ac yn helpu i gyfrannu at ddiwylliant o weithgarwch ysgolheigaidd ac ymchwilio ymhlith yr holl staff.
- 69 Mae ychydig o ysgolion yn defnyddio eu cysylltiadau â busnesau neu bartneriaethau eraill, gan gynnwys colegau addysg bellach a darparwyr hyfforddiant dysgu yn y gwaith, yn dda. Mae'r cysylltiadau hyn yn cyfoethogi profiadau cwricwlaidd, yn helpu i ddatblygu'r pedwar diben neu'n gwella darpariaeth, er enghraifft ar gyfer yr iaith Gymraeg.

Atodiad 1: Sail y dystiolaeth

Mae'r canfyddiadau a'r argymhellion yn yr adroddiad hwn yn defnyddio:

- ymweliadau â 21 o ysgolion uwchradd, pum ysgol pob oed a thair ysgol arbennig
- nodiadau o 10 ymweliad ymgysylltu

Dewisom yr ysgolion i ymweld â nhw ar ôl ystyried eu cyd-destun ieithyddol, lleoliad daearyddol a'u proffil economaidd-gymdeithasol, yn ogystal â ph'un a oedd yr ysgol wedi cael cyllid ychwanegol ac wedi cyfrannu at lunio'r cwricwlwm newydd.

Wrth ymweliad â'r ysgolion, gwnaeth arolygwyr y canlynol:

- cyfarfod ag uwch arweinwyr
- cyfarfod ag arweinwyr canol
- cyfarfod â disgyblion (lle bo hynny'n briodol)
- craffu ar ystod o ddogfennau perthnasol, gan gynnwys cofnodion cyfarfodydd, cynlluniau datblygu ysgol a chynlluniau gwaith

Hoffem ddiolch i'r ysgolion canlynol a gefnogodd yr adolygiad thematig hwn:

Cymuned Ddysgu Ebwy Fawr, Blaenau Gwent
Ysgol Arbennig Crownbridge, Torfaen
Ysgol Basaleg, Casnewydd
Ysgol Bro Pedr, Ceredigion
Ysgol Bryn Castell, Pen-y-bont ar Ogwr
Ysgol Gatholig Cardinal Newman, RhCT
Ysgol Gatholig Esgob Vaughan, Abertawe
Ysgol Glan y Môr, Gwynedd
Ysgol Gyfun Brenin Harri VIII, Sir Fynwy
Ysgol Gyfun Gymraeg Bryn Tawe, Abertawe
Ysgol Gyfun Llandeilo Ferwallt, Abertawe
Ysgol Gyfun Penyrheol, Abertawe
Ysgol Gyfun Radur, Caerdydd
Ysgol Gyfun y Bont-faen, Bro Morgannwg
Ysgol Gyfun y Strade, Sir Gâr
Ysgol Gymraeg Bro Morgannwg, Bro Morgannwg
Ysgol Gymuned Glynrhedynog, RhCT
Ysgol Gymunedol Cwmtawe, Castell-nedd Port Talbot
Ysgol Gymunedol Tonyrefail, RhCT
Ysgol Henry Richard, Ceredigion
Ysgol Maes Hyfryd, Sir y Fflint
Ysgol St Martin's, Caerffili
Ysgol Uwchradd Cantonian, Caerdydd
Ysgol Uwchradd Castell Alun, Sir y Fflint
Ysgol Uwchradd Crucywel, Powys
Ysgol Uwchradd Esgob Hedley, Merthyr Tudful
Ysgol Uwchradd Fitzalan, Caerdydd
Ysgol Uwchradd Llanidloes, Powys
Ysgol y Creuddyn, Conwy

Atodiad 2: Gwybodaeth am ysgolion yr astudiaethau achos

Y cyfartaledd treigl cenedlaethol tair blynedd ar gyfer disgyblion o oed ysgol statudol sy'n gymwys i gael prydau ysgol am ddim mewn ysgolion uwchradd yng Nghymru yn 2020 yw 17%.

Y cyfartaledd cenedlaethol ar gyfer disgyblion o bob oed ar gofrestrau ADY ysgolion yw 21% mewn ysgolion uwchradd yng Nghymru (Llywodraeth Cymru, 2020b).

Daw holl ddata'r astudiaethau achos o gronfa ddata Cyfrifiad Ysgolion Blynyddol ar Lefel Disgyblion Llywodraeth Cymru. Mae'r data diweddaraf ar gyfer Ionawr 2020.

Ysgol Gatholig Esgob Vaughan

Mae Ysgol Gatholig Esgob Vaughan yn ysgol gyfun wirfoddol a gynorthwyir cyfrwng Saesneg 11 i 19 oed yn Esgobaeth Menefia. Mae'r ysgol yn gwasanaethu awdurdod lleol Abertawe a'r ardaloedd cyfagos. Ar hyn o bryd, mae 1,200 o ddisgyblion ar y gofrestr, gan gynnwys 252 o ddisgyblion yn y chweched dosbarth. Mae'r ysgol yn gweithio mewn partneriaeth ag ysgol gyfagos i gynnig addysg chweched dosbarth. Canran y disgyblion sydd ag anghenion addysgol arbennig yw tua 28%, a chyfartaledd treigl tair blynedd y disgyblion sy'n gymwys i gael prydau ysgol am ddim yw 23%. Mae'r ddau ffigur hyn uwchlaw'r cyfartaledd cenedlaethol.

Ysgol Arbennig Crownbridge

Ysgol Arbennig Crownbridge yw'r unig ysgol arbennig yn Nhorfaen. Mae ganddi ddarpariaeth i 116 o ddisgyblion rhwng tair a 19 oed ar draws dau safle. Mae ychydig dros dri chwarter y disgyblion o oed ysgol statudol. Mae dalgyrch yr ysgol yn cynnwys Torfaen, Casnewydd a Sir Fynwy.

Roedd yr ysgol yn ysgol arloesi ar gyfer maes dysgu a phrofiad iaith, llythrennedd a chyfathrebu, ac mae'n ysgol gwella ansawdd ac ysgol fraenaru ar hyn o bryd.

Cymuned Ddysgu Ebwy Fawr

Mae Cymuned Ddysgu Ebwy Fawr yn ysgol cyfrwng Saesneg 3 i 16 oed, a gynhelir gan awdurdod lleol Blaenau Gwent. Mae 1,217 o ddisgyblion ar y gofrestr, y mae 287 ohonynt yn y cyfnod cynradd a 930 ohonynt yn y cyfnod uwchradd.

Canran y disgyblion sydd ag anghenion addysgol arbennig yw tua 21%. Mae gan yr ysgol adnodd dysgu i ddisgyblion ag anghenion cymhleth sydd ynghlwm wrth yr ysgol. Cyfartaledd treigl tair blynedd y disgyblion sy'n gymwys i gael prydau ysgol am ddim yw 23%.

Ysgol Gymunedol Tonyrefail

Mae Ysgol Gymunedol Tonyrefail yn ysgol cyfrwng Saesneg 3 i 19 oed, a gynhelir gan awdurdod lleol Rhondda Cynon Taf. Mae 1,515 o ddisgyblion ar y gofrestr, y mae 315 ohonynt yn y cyfnod cynradd, 897 ohonynt yn y cyfnod uwchradd a 303

ohonynt yn y chweched dosbarth. Canran y disgyblion ag anghenion addysgol arbennig yw tua 25%. Cyfartaledd treigl tair blynedd y disgyblion sy'n gymwys i gael prydau ysgol am ddim yw 24%.

Ysgol Basaleg

Mae Ysgol Basaleg yn ysgol cyfrwng Saesneg 11 i 19 oed a gynhelir gan awdurdod lleol Casnewydd. Mae'r ysgol wedi'i lleoli yng ngogledd ddwyrain Casnewydd. Mae 1,677 o ddisgyblion ar y gofrestr, y mae 302 ohonynt yn y chweched dosbarth. Canran y disgyblion ag anghenion addysgol arbennig yw tua 4%, a chyfartaledd treigl tair blynedd y disgyblion sy'n gymwys i gael prydau ysgol am ddim yw 6%. Mae'r ddau ffigur hyn ymhell islaw'r cyfartaledd cenedlaethol.

Roedd yr ysgol yn ysgol arloesi ar gyfer maes dysgu a phrofiad iaith, llythrennedd a chyfathrebu, ac mae'n ysgol gwella ansawdd ac ysgol fraenaru ar hyn o bryd.

Ysgol Uwchradd Cantonian

Mae Ysgol Uwchradd Cantonian yn ysgol gymunedol cyfrwng Saesneg 11 i 19 oed, a gynhelir gan awdurdod lleol Caerdydd. Mae wedi'i lleoli yn Y Tyllgoed ac mae'n gwasanaethu'r ardal gyfagos yng ngorllewin Caerdydd. Ar hyn o bryd, mae 708 o ddisgyblion ar y gofrestr, y mae 54 ohonynt yn y chweched dosbarth. Canran y disgyblion ag anghenion addysgol arbennig yw 33%. Cyfartaledd treigl tair blynedd y disgyblion sy'n gymwys i gael prydau ysgol am ddim yw 38%, sydd ymhell uwchlaw'r cyfartaledd cenedlaethol.

Mae'r ysgol yn cynnwys 'Canolfan fynediad', sy'n cynorthwyo disgyblion ag anhwylder ar y sbectwm awtistig, y rhai sydd ag anawsterau dysgu cyffredinol, a'r rhai sydd mewn perygl o gael eu gwahardd yn barhaol.

Ysgol Gymuned Glynrhedynog

Mae Ysgol Gymuned Glynrhedynog yn ysgol gymysg cyfrwng Saesneg 11 i 16 oed, a gynhelir gan awdurdod lleol Rhondda Cynon Taf. Ar hyn o bryd, mae 583 o ddisgyblion ar y gofrestr. Daw'r rhan fwyaf o'r disgyblion o gwm Rhondda Fach. Mae gan yr ysgol ganolfan anghenion arbennig sy'n cynorthwyo disgyblion yng nghyfnod allweddol 3 a chyfnod allweddol 4 o bob rhan o'r awdurdod lleol sydd ag anghenion cymhleth. Canran y disgyblion ag anghenion addysgol arbennig yw 13%. Cyfartaledd treigl tair blynedd y disgyblion sy'n gymwys i gael prydau ysgol am ddim yw 33%, sydd ymhell uwchlaw'r cyfartaledd cenedlaethol.

Mae'r ysgol yn ysgol dysgu proffesiynol.

Ysgol Gymunedol Cwmtawe

Mae Ysgol Gymunedol Cwmtawe yn ysgol 11 i 16 oed yn awdurdod lleol Castell-nedd Port Talbot. Mae 1,228 o ddisgyblion ar y gofrestr. Daw'r rhan fwyaf o'r disgyblion o Bontardawe a'r ardal gyfagos, ac mae tua 50% ohonynt yn dewis mynychu'r ysgol o'r tu allan i'w dalgylch arferol. Mae gan yr ysgol ddwy ganolfan addysgu arbenigol ar y safle, sef un i ddisgyblion dyslecsig a'r llall yn arbenigo mewn anhwylderau ar y sbectwm awtistig. Canran y disgyblion ag anghenion addysgol arbennig yw tua 31%, sydd uwchlaw'r cyfartaledd cenedlaethol. Cyfartaledd treigl

tair blynedd y disgyblion sy'n gymwys i gael prydau ysgol am ddim yw 16%, sydd ychydig bach islaw'r cyfartaledd cenedlaethol.

Mae'r ysgol yn ysgol dysgu proffesiynol.

Ysgol Gyfun y Bont-faen

Mae Ysgol Gyfun y Bont-faen yn ysgol cyfrwng Saesneg 11 i 19 oed ym Mro Morgannwg. Mae 1,527 o ddisgyblion ar y gofrestr, gan gynnwys 331 o ddisgyblion yn y chweched dosbarth. Mae'r ysgol wedi'i lleoli ar gyrion tref Y Bont-faen, y daw'r rhan fwyaf o'r disgyblion ohoni, ynghyd â'r pentrefi cyfagos. Canran y disgyblion ag anghenion addysgol arbennig a chyfartaledd treigl tair blynedd y disgyblion sy'n gymwys i gael prydau ysgol am ddim yw tua 4%, sydd ymhell islaw'r cyfartaleddau cenedlaethol.

Mae'r ysgol yn ysgol dysgu proffesiynol.

Ysgol Uwchradd Fitzalan

Mae Ysgol Uwchradd Fitzalan yn ysgol cyfrwng Saesneg 11 i 19 oed, a gynhelir gan awdurdod lleol Caerdydd. Ar hyn o bryd, mae 1,742 o ddisgyblion ar y gofrestr, gan gynnwys 317 yn y chweched dosbarth.

Mae'r ysgol wedi'i lleoli'n agos at ganol y ddinas, ac mae'n gwasanaethu dalgylch sydd â lefelau uchel o ddifreintedd cymdeithasol ac economaidd. Canran y disgyblion ag anghenion addysgol arbennig yw tua 22%. Cyfartaledd treigl tair blynedd y disgyblion sy'n gymwys i gael prydau ysgol am ddim yw 27%, sydd uwchlaw'r cyfartaledd cenedlaethol.

Daw tuag 85% o'r disgyblion o gefndiroedd ethnig lleiafrifol ac mae 67% ohonynt yn siarad Saesneg fel iaith ychwanegol. Mae dros 60 o ieithoedd gwahanol yn cael eu siarad yng nghymuned yr ysgol.

Atodiad 3: Cynllunio ar gyfer datblygu medrau ar draws ILlaCh

	Uned 1	Uned 2	Uned 3	Uned 4	Uned 5	Uned 6
Saesneg	Amseroedd Presennol a gorffennol person 1 ^{af} / 3 ^{ydd} person	Ffocws ar yr amser presennol datganiadol	Berfau cynorthwyol			
Cymraeg	Yr amser presennol person 1 ^{af} / 3 ^{ydd} person	3 ^{ydd} person Datganiadol Adrodd ar ffeithiau	Yr amser gorffennol rheolaidd ac afreolaidd Amherffaith Amodol 'Hoffwn i'	Meintiolwyr Ffurfiâu cymharol Y radd eithaf	Cytuno ac anghytuno, i ba raddau Cysyllteiriau amser	Parhau â medrau dadlau a safbwyntiau Cymal enwol
ITM Ffrangeg	Y fannod amhenodol Cenedl enwau	Rhagenwau 3ydd person unigol 'Bod' Rhagenwau meddiannol Ansoddeiriau	Y fannod Y fannod amhenodol Dwy ferf mewn brawddeg lle mae'n rhaid i'r ail fod yn ferfenw Arddodiaid	Arddodiaid Yr amser presennol Berfau gorchmynnol	Ailedrych ar ferfau gorchmynnol Sgyrsiau byr	Mynegiant Strwythurau Mynegi Yn fy marn i, rwy'n credu, rwy'n cytuno ac ati.
ITM Sbaeneg	Y fannod person 1 ^{af} / 2il berson	Bod – yr amser presennol Ansoddeiriau meddiannol	Fel yr uchod Yr amser presennol Berfau afreolaidd	Berfau gorchmynnol Rhoi cyfarwyddiadau	Fel yr uchod Cymhwyso medrau blaenorol Amser y dyfodol Yr amser amodol	Fel yr uchod
Thema gytûn	Dyfodiaid	Cymuned a Diwylliant	Hwyl	Bod yn Fyd-eang	Teithiau	Y ddadl

Geirfa

addysgeg	Dull ac arfer addysgu.
consortia rhanbarthol	Darpariaeth a sefydlwyd gan grŵp o awdurdodau lleol i gyflwyno gwasanaethau gwella ysgol, fel yr amlinellir ym Model Cenedlaethol ar gyfer Gweithio'n Rhanbarthol Llywodraeth Cymru.
Cynefin	Y lle rydym yn teimlo ein bod yn perthyn iddo.
meysydd dysgu a phrofiad (maes dysgu a phrofiad)	Mae Dyfodol Llwyddiannus yn cyfeirio at ddatblygu chwe maes dysgu a phrofiad fel ffordd i drefnu pynciau'r cwricwlwm. Y rhain yw'r celfyddydau mynegiannol, iechyd a lle, dyniaethau, ieithoedd, llythrennedd a chyfathrebu, mathemateg a rhifedd, a gwyddoniaeth a thechnoleg.
OECD	Mae'r Sefydliad ar gyfer Cydweithrediad a Datblygiad Economaidd yn sefydliad economaidd rhynglywodraethol â 35 o aelod-wledydd, a sefydlwyd ym 1961 i sbarduno cynnydd economaidd a masnach fyd-eang.
profiad dilys	Profiad dysgu a chyd-destun go iawn.
sybsidiaredd	Annog perchenogaeth a phenderfyniadau priodol gan y rhai sydd agosaf at y broses addysgu a dysgu.
ymchwilio proffesiynol	'Darganfyddiad' neu ymchwiliad â sail resymegol a dull y gellir ei (h)esbonio neu ei (h)amddiffyn. Yna, gellir rhannu'r canfyddiadau er mwyn iddo ddod yn fwy na myfyrdod neu ymchwiliad personol.
ysgolion arloesi	Ysgolion a gydweithiodd â Llywodraeth Cymru ac ysgolion eraill i ddatblygu ac arbrofi â'r cwricwlwm newydd i Gymru. Mae ysgolion arloesi wedi cefnogi datblygiad agweddau ar y cwricwlwm a / neu ddatblygiad proffesiynol.
Ysgolion braenaru	Detholwyd ysgolion braenaru o'r Rhwydwaith Ysgolion Arloesi presennol. Gwahoddwyd yr ysgolion hyn i arbrofi ag agweddau ar y cwricwlwm newydd ac ymgorffori'r cwricwlwm mewn addysgu a dysgu.
Ysgolion fel sefydliadau sy'n dysgu	Mae sefydliad sy'n dysgu yn lle y caiff credoau, gwerthoedd ac arferion cyflogeion eu defnyddio i gefnogi dysgu parhaus.

Niferoedd – meintiau a chyfrannau

bron pob un =	gydag ychydig iawn o eithriadau
y rhan fwyaf =	90% neu fwy
llawer =	70% neu fwy
mwyafrif =	dros 60%
hanner =	50%
tua hanner =	yn agos at 50%
lleiafrif =	islaw 40%
ychydig =	islaw 20%
ychydig iawn =	llai na 10%

Cyfeiriadau

Donaldson, G. (2015) *Dyfodol Llwyddiannus: Adolygiad annibynnol o'r cwricwlwm a'r trefniadau asesu yng Nghymru*. Caerdydd: Llywodraeth Cymru. [Ar-lein]. Ar gael yn: <https://llyw.cymru/sites/default/files/publications/2018-03/dyfodol-llwyddiannus.pdf> [Cyrchwyd 18 Ebrill 2018]

Estyn (2018a) *Arloesi'r cwricwlwm mewn ysgolion cynradd*. Caerdydd: Estyn. [Ar-lein]. Ar gael yn: <https://www.estyn.llyw.cymru/adroddiadau-thematig/arloesir-cwricwlwm-mewn-ysgolion-cynradd> [Cyrchwyd 1 Mai 2019]

Estyn (2018b) *Gwella addysgu*. Caerdydd: Estyn. [Ar-lein]. Ar gael yn: <https://www.estyn.llyw.cymru/adroddiadau-thematig/gwella-addysgu> [Cyrchwyd 1 Mai 2019]

Estyn (2018c) *Paratoi ar gyfer y Fframwaith Cymhwysedd Digidol*. Caerdydd: Estyn. [Ar-lein]. Ar gael yn: <https://www.estyn.llyw.cymru/adroddiadau-thematig/paratoi-ar-gyfer-y-fframwaith-cymhwysedd-digidol> [Cyrchwyd 1 Mai 2019]

Estyn (2020a) *Datblygu arweinyddiaeth – astudiaethau achos o ddysgu proffesiynol ar gyfer arweinyddiaeth ysgolion*. Caerdydd: Estyn. [Ar-lein]. Ar gael yn: https://www.estyn.llyw.cymru/adroddiadau-thematig/datblygu-arweinyddiaeth-astudiaethau-achos-o-ddysgu-proffesiynol-ar-gyfer?_ga=2.114959617.74655681.1602852645-1296460176.1602852645 [Cyrchwyd 2 Mai 2020]

Estyn (2020b) *Partneriaethau â chyflogwyr mewn ysgolion uwchradd ac arbennig*. Caerdydd: Estyn. [Ar-lein]. Ar gael yn: <https://www.estyn.llyw.cymru/system/files/2020-07/Partnerships%2520with%2520employers%2520in%2520secondary%2520and%2520special%2520schools%2520cy.pdf> [Cyrchwyd 2 Mai 2020]

Llywodraeth Cymru (2017a) *Addysg yng Nghymru: Cenhadaeth ein cenedl: Cynllun gweithredu 2017-21*. Caerdydd: Llywodraeth Cymru. [Ar-lein]. Ar gael yn: <https://llyw.cymru/sites/default/files/publications/2018-03/addysg-yng-nghymru-cenhadaeth-ein-cenedl.pdf> [Cyrchwyd 30 Medi 2019]

Llywodraeth Cymru (2017b) *Ysgolion yng Nghymru yn gweithredu fel sefydliadau sy'n dysgu*. Caerdydd: Llywodraeth Cymru. [Ar-lein]. Ar gael yn: <http://gov.wales/docs/dcells/publications/171122-slo-model-booklet-en.pdf> [Cyrchwyd 1 Mai 2019]

Llywodraeth Cymru (2018) *Gwerthusiad Ffurfiannol o'r Model Ysgolion Arloesi: Crynodeb Gweithredol*. Caerdydd: Llywodraeth Cymru. [Ar-lein]. Ar gael yn: <https://llyw.cymru/sites/default/files/statistics-and-research/2019-06/180712-formative-evaluation-pioneer-school-model-summary-cy.pdf> [Cyrchwyd 1 Mai 2019]

Llywodraeth Cymru (2019a) *Ymgynghoriad – crynodeb o'r ymateb: Cenhadaeth ein Cenedl: Cwricwlwm Gweddnewidiol: Cynigion am fframwaith deddfwriaethol newydd*. Caerdydd: Llywodraeth Cymru. [Ar-lein]. Ar gael yn: <https://llyw.cymru/sites/default/files/consultations/2019-07/crynodeb-or-ymateb-cenhadaeth-ein-cenedl-cwricwlwm-gweddnewidiol.pdf> [Cyrchwyd 30 Medi 2019]

Llywodraeth Cymru (2019b) *Y Cwricwlwm drafft i Gymru 2022*. [Ar-lein]. Ar gael yn: <https://llyw.cymru/sites/default/files/statistics-and-research/2019-02/newidiadau-ac-addasiadau-ysgol-ar-gyfer-cyflenwi-cwricwlwm-ac-asesu-adroddiad-terfynol.pdf> [Cyrchwyd 2 Mai 2019]

Llywodraeth Cymru (2019c) *Addasiadau a Newidiadau mewn Ysgolion ar gyfer Gweithredu Cwricwlwm ac Asesu*. Caerdydd: Llywodraeth Cymru. [Ar-lein]. Ar gael yn: <https://llyw.cymru/sites/default/files/statistics-and-research/2019-02/newidiadau-ac-addasiadau-ysgol-ar-gyfer-cyflenwi-cwricwlwm-ac-asesu-adroddiad-terfynol.pdf> [Cyrchwyd 1 Mai 2019]

Llywodraeth Cymru (2020a) *Canllawiau Cwricwlwm i Gymru*. Caerdydd: Llywodraeth Cymru. [Ar-lein]. Ar gael yn: <https://hwb.gov.wales/api/storage/b0e91f7c-0050-47b6-9b23-0273d39df9f3/canllawiau-cwricwlwm-i-gymru-070220.pdf> [Cyrchwyd 3 Chwefror 2020]

Llywodraeth Cymru (2020b) <https://llyw.cymru/canlyniadaur-cyfrifiad-ysgolion-ym-mis-ionawr-2020>

OECD (2014) *Improving Schools in Wales: An OECD Perspective*. Paris: OECD. [Ar-lein]. Ar gael yn: <http://www.oecd.org/edu/Improving-schools-in-Wales.pdf> [Cyrchwyd 18 Ebrill 2018]

OECD (2016) *What makes a school a learning organisation? A guide for policy makers, schools leaders and teachers*. Paris: OECD. [Ar-lein]. Ar gael yn: <https://www.oecd.org/education/school/school-learning-organisation.pdf> [Cyrchwyd 1 Mai 2019]

OECD (2017) *The Welsh Education Reform Journey: A rapid policy assessment*. Paris: OECD. [Ar-lein]. Ar gael yn: <http://www.oecd.org/education/The-Welsh-Education-Reform-Journey.pdf> [Cyrchwyd 18 Ebrill 2018]