

---

## Arfer dda yn y dyniaethau

Hydref 2017

PHOTO REDACTED DUE TO THIRD PARTY RIGHTS OR OTHER LEGAL ISSUES



**Diben Estyn yw arolygu ansawdd a safonau mewn addysg a hyfforddiant yng Nghymru. Mae Estyn yn gyfrifol am arolygu:**

- ▲ ysgolion a safleoedd meithrin a gynhelir gan, neu sy'n cael arian gan awdurdodau lleol
- ▲ ysgolion cynradd
- ▲ ysgolion uwchradd
- ▲ ysgolion arbennig
- ▲ unedau cyfeirio disgyblion
- ▲ ysgolion pob oed
- ▲ ysgolion annibynnol
- ▲ addysg bellach
- ▲ colegau arbenigol annibynnol
- ▲ dysgu oedolion yn y gymuned
- ▲ gwasanaethau addysg awdurdodau lleol ar gyfer plant a phobl ifanc
- ▲ addysg a hyfforddiant athrawon
- ▲ Cymraeg i oedolion
- ▲ dysgu yn y gwaith
- ▲ dysgu yn y sector cyfiawnder

Mae Estyn hefyd:

- ▲ yn rhoi cyngor ar ansawdd a safonau mewn addysg a hyfforddiant yng Nghymru i Gynulliad Cenedlaethol Cymru ac eraill
- ▲ yn cyhoeddi achosion o arfer dda yn seiliedig ar dystiolaeth arolygu

Cymerwyd pob rhagofal posibl i sicrhau bod y wybodaeth yn y ddogfen hon yn gywir adeg ei chyhoeddi. Dylid cyfeirio unrhyw ymholiadau neu sylwadau ynglŷn â'r ddogfen hon/cyhoeddiad hwn at:

Yr Adran Gyhoeddiadau

Estyn

Llys Angor

Heol Keen

Caerdydd

CF24 5JW neu drwy anfon e-bost at [cyhoeddiadau@estyn.llyw.cymru](mailto:cyhoeddiadau@estyn.llyw.cymru)

Mae'r cyhoeddiad hwn a chyhoeddiadau eraill gan Estyn ar gael ar ein gwefan:

[www.estyn.llyw.cymru](http://www.estyn.llyw.cymru)

**Cyfieithwyd y ddogfen hon gan Trosol (Saesneg i Gymraeg).**

© Hawlfraint y Goron 2017: Gellir aildefnyddio'r adroddiad hwn yn ddi-dâl mewn unrhyw fformat neu gyfrwng ar yr amod y caiff ei aildefnyddio'n gywir ac na chaiff ei ddefnyddio mewn cyd-destun camarweiniol. Rhaid cydnabod y deunydd fel hawlfraint y Goron a rhaid nodi teitl y ddogfen/cyhoeddiad penodol.

<b>Cyflwyniad</b>	<b>1</b>
<b>Cefndir</b>	<b>1</b>
<b>Prif ganfyddiadau</b>	<b>3</b>
<b>Argymhellion</b>	<b>6</b>
<b>Safonau</b>	<b>7</b>
Cyfnod allweddol 2	7
Cyfnod allweddol 3	8
Cyfnod allweddol 4	9
Deilliannau arholiadau yng nghyfnod allweddol 4	9
<b>Darpariaeth</b>	<b>15</b>
Cynllunio'r cwricwlwm a chynllunio ar gyfer dilyniant	15
Datblygu llythrennedd, rhifedd a chymhwysedd digidol	21
Datblygu'r dimensiwn Cymreig a'r safbwynt rhyngwladol	24
Cyfoethogi a phrofiadau	27
Addysgu ac asesu	30
Dyfodol Llwyddiannus – Cwricwlwm i Gymru	33
<b>Arweinyddiaeth a rheolaeth</b>	<b>34</b>
Ysgolion cynradd	34
Ysgolion uwchradd	36
<b>Atodiad 1: Asesiadau athrawon yng nghyfnod allweddol 3</b>	<b>38</b>
<b>Atodiad 2: Cwestiynau i ysgolion eu hystyried fel rhan o'u hunanarfarniad</b>	<b>40</b>
<b>Atodiad 3: Sail y dystiolaeth</b>	<b>42</b>
<b>Geirfa</b>	<b>43</b>
<b>Cyfeiriadau</b>	<b>44</b>

---

## Cyflwyniad

---

Ysgrifennwyd yr adroddiad hwn i ymateb i gais am gyngor yn llythyr cylch gwaith blynyddol y Gweinidog at Estyn ar gyfer 2016-2017. Mae'r adroddiad yn archwilio safonau, darpariaeth ac arweinyddiaeth yn y dyniaethau yng nghyfnodau allweddol 2, 3 a 4 mewn ysgolion lle nodwyd arfer dda.

Mae'r adroddiad wedi ei fwriadu ar gyfer Llywodraeth Cymru, penaethiaid a staff mewn ysgolion, awdurdodau lleol a chonsortia rhanbarthol. Gallai fod o ddiddordeb i ysgolion sy'n gobeithio arloesi yng ngoleuni'r argymhellion a wnaed yn Dyfodol Llwyddiannus. Mae'r adroddiad yn cynnwys astudiaethau achos o arfer ddiddorol neu arloesol i ysgolion eu hystyried. Mae'r astudiaethau achos wedi'u bwriadu i annog ysgolion i fyfrio ar eu harfer bresennol.

Mae canfyddiadau'r adroddiad wedi'u seilio ar ddadansoddiad o ganfyddiadau o ymweliadau ag 19 ysgol. Yn ystod yr ymweliadau, bu arolygwyr yn arsylwi gwersi, yn craffu ar gynlluniau'r cwricwlwm, yn cynnal trafodaethau ag uwch arweinwyr ac arweinwyr canol, yn cyfweld â disgyblion ac yn craffu ar waith disgyblion.

At ddiben yr adroddiad hwn, mae'r term 'y dyniaethau' yn cyfeirio at hanes a daearyddiaeth.

---

## Cefndir

---

Addysgir hanes a daearyddiaeth yn y Cyfnod Sylfaen yn y maes dysgu 'gwybodaeth a dealltwriaeth o'r byd', maent yn bynciau gorfodol yn y Cwricwlwm Cenedlaethol yng nghyfnod allweddol 2 a chyfnod allweddol 3, ac yn bynciau dewisol yng nghyfnod allweddol 4 (Great Britain, 2002). Mae'r penderfyniad i wneud y dyniaethau'n orfodol tan ddiwedd cyfnod allweddol 3 yn dangos y pwysigrwydd a osodir ar y cyfraniad a wna'r pynciau hyn at addysg eang a chytbwys.

Dyma ofynion dogfennau arweiniad cwricwlwm Llywodraeth Cynulliad Cymru (2008a, 2008b, 2008c):

*'Dylai ysgolion ddatblygu ym mhob dysgwr ymdeimlad o hunaniaeth bersonol a diwylliannol sy'n dderbyngar ac yn parchu eraill. Dylai ysgolion gynllunio ar draws y cwricwlwm i ddatblygu gwybodaeth a dealltwriaeth, sgiliau, gwerthoedd ac agweddau a fydd yn galluogi dysgwyr i gymryd rhan yn ein cymdeithas amlethnig yng Nghymru. Dylai ysgolion ddatblygu ymagweddau sy'n cefnogi hunaniaeth ethnig a diwylliannol pob dysgwr ac sy'n adlewyrchu ystod o safbwyntiau, er mwyn cael ymrwymiad y dysgwyr a'u paratoi ar gyfer bywyd fel dinasyddion byd-eang.'* (Llywodraeth Cynulliad Cymru, 2008b, tud. 4)

Ers sefydlu'r cwricwlwm cenedlaethol, nid yw rôl y dyniaethau mewn addysg wedi cael ei harfarnu rhyw lawer. Yn 2013, fe wnaeth grŵp gorchwyl a gorffen wedi'i

gadeirio gan y Dr Elin Jones lunio adroddiad ar gyfer Llywodraeth Cymru ar Y Cwricwlwm Cymreig, hanes a stori Cymru. Mae'r prif argymhellion am hanes yn yr adroddiad yn cynnwys:

- Dylid sefydlu pwyllgor o arbenigwyr hanes, i gynnwys cynrychiolwyr o bob sector addysg a sefydliadau perthnasol fel amgueddfeydd. Byddai'r pwyllgor hwn yn gyfrifol am:
  - hyrwyddo cydweithrediad rhwng ysgolion a rhannu arfer dda
  - datblygu meincnodau arfer dda mewn hanes
  - sicrhau ansawdd yr adnoddau a gyhoeddir ar Hwb
  - argymhell adnoddau newydd i'w datblygu
- Wrth ddiwygio'r cwricwlwm cenedlaethol, dylid strwythuro'r rhaglen astudio er mwyn darparu arweiniad clir ar y berthynas rhwng hanes lleol, Cymru, Prydain, Ewrop a'r byd. Dylid sicrhau mai'r nod yw darparu sylfaen gadarn ar gyfer dealltwriaeth hanesyddol dysgwyr tra'n ehangu eu gorwelion.
- Dylid datblygu enghreifftiau niferus, penodol ac amrywiol o gynlluniau gwaith gyda ffocws ar hanes lleol a hanes Cymru yn ei gyd-destun ehangach ar gyfer cyfnodau allweddol 2 a 3. Ar ôl sicrhau ansawdd y rhain, dylid eu storio ar Hwb a'u diweddarau'n rheolaidd.
- Dylai cyfran o hanes Cymru fod yn rhan integredig a gorfodol o bob manyleb TGAU hanes a gynigir yng Nghymru.
- Wrth adolygu'r cymwysterau, dylid ystyried cryfhau'r elfen hanes ym Magloriaeth Cymru.
- Dylid rhoi anogaeth gref i sefydliadau treftadaeth a ariennir gan y Llywodraeth drefnu bod y deunyddiau y maent yn eu datblygu ar gael yn hawdd i ysgolion, yn Gymraeg a Saesneg, er mwyn iddynt allu eu defnyddio yn yr ystafell ddosbarth.
- Dylai pob adnodd o'r fath bwysleisio natur dros dro hanes a phrofiadau amrywiol ym mhob cyfnod. Pan fo'n briodol, dylai helpu dysgwyr i gyferbynnu a chymharu profiadau gwahanol grwpiau o bobl ym mhob cyfnod. (Llywodraeth Cymru, 2013, tudalen 21)

Ym mis Mawrth 2014, gofynnodd Llywodraeth Cymru i'r Athro Graham Donaldson gynnal Adolygiad Annibynnol o'r Cwricwlwm a'r Trefniadau Asesu yng Nghymru. Ym mis Chwefror 2015, cyhoeddwyd 'Dyfodol Llwyddiannus'. Mae'r adroddiad yn datgan bod 'y dyniaethau yn cynnig cyd-destunau deniadol i blant a phobl ifanc ddysgu am bobl, lle, amser a chred' ac 'yn darparu cyfleoedd cyfoethog i ddysgu y tu allan i safle'r ysgol, er enghraifft trwy archwilio'r amgylchedd lleol a dysgu o brofiad pobl a sefydliadau a busnesau yn gymuned.' (Donaldson, 2015, tud. 46)

## Prif ganfyddiadau

### Safonau

- 1 Yn yr ysgolion yr ymwelwyd â nhw, mae gan y rhan fwyaf o ddisgyblion agwedd gadarnhaol tuag at y dyniaethau, ac maent yn llawn cymhelliant. Mae disgyblion yn mwynhau'r amrywiaeth o dasgau, astudio materion cyfredol, a'r cyfle i gymryd rhan mewn dysgu y tu hwnt i'r ystafell ddosbarth.
- 2 Yng nghyfnod allweddol 2, mae'r rhan fwyaf o ddisgyblion yn ddysgwyr annibynnol ac yn dangos gwydnwch pan fyddant yn gweld tasgau'n anodd. Maent yn nodi elfennau tebyg a gwahaniaethau rhwng lleoedd ac yn defnyddio ystod o adnoddau diddorol i lunio casgliadau am leoedd neu ddigwyddiadau.
- 3 Yng nghyfnod allweddol 3, mae llawer o ddisgyblion yn hyderus wrth wneud cysylltiadau rhwng ac o fewn testunau'r dyniaethau, er enghraifft cysylltu gweithgarwch tectonig ac amaethyddiaeth. Mewn llawer o wersi, mae bron pob un o'r disgyblion yn brasddarllen ystod o destun i ddethol gwybodaeth berthnasol. Mae'r rhan fwyaf o ddisgyblion yn rhannu eu syniadau'n glir ac yn cyfiawnhau eu barn.
- 4 Yng nghyfnod allweddol 4, mae'r rhan fwyaf o ddisgyblion yn dangos dysgu blaenorol cryf a gallant gymhwyso'r wybodaeth hon i gyd-destun newydd. Mewn hanes, mae disgyblion yn dadansoddi ffynonellau yn graff ac maent yn cynhyrchu ysgrifennu estynedig strwythuredig. Mewn daearyddiaeth, maent yn datblygu eu dealltwriaeth o'r byd naturiol a'n perthynas ag ef.

### Darpariaeth

- 5 Ar draws ysgolion, mae modelau cynllunio'r cwricwlwm yn amrywio. Mae ysgolion cynradd yn mabwysiadu dull thematig o gynllunio'r cwricwlwm yn bennaf, ond mewn ysgolion uwchradd, ceir amrywiaeth o ddulliau gan gynnwys y dull thematig a dull traddodiadol o addysgu pynciau'r dyniaethau ar wahân.
- 6 Mae cynllunio ar gyfer dilyniant yn y dyniaethau o'r Cyfnod Sylfaen i gyfnod allweddol 2 wedi'i ddatblygu'n dda. Fodd bynnag, mae cynllunio ar gyfer dilyniant o gyfnod allweddol 2 i gyfnod allweddol 3 yn wan. Y rheswm am hyn yw bod trefniadau pontio'r cwricwlwm yn canolbwyntio amlaf ar y pynciau craidd. Ym mhob cyfnod allweddol, mae athrawon y dyniaethau yn cynllunio i sicrhau datblygiad medrau llythrennedd a rhifedd disgyblion. Mae'r cynllunio ar gyfer datblygu medrau technoleg gwybodaeth a chyfathrebu (TGCh) disgyblion yn fwy amrywiol, yn enwedig yng nghyfnod allweddol 3 a gyfnod allweddol 4.
- 7 Mae disgyblion yn gwerthfawrogi'r profiadau cyfoethogi a ddarperir gan y dyniaethau, fel gwaith maes ac ymweliadau addysgol. Yn yr enghreifftiau gorau, mae athrawon yn sicrhau bod disgyblion yn meddu ar wybodaeth gadarn am eu hanes lleol a gwerthfawrogiad o'u hardal. Mae disgyblion yn gwneud cysylltiad clir rhwng y gweithgareddau hyn a'u dysgu. Mae'r rhan fwyaf o arweinwyr yn gwneud defnydd effeithiol o'r grant datblygu disgyblion (GDD) i sicrhau bod disgyblion yn cael yr un cyfle i elwa ar y cyfleoedd hyn.

- 8 Mewn gwersi hynod effeithiol, mae athrawon yn cynllunio'n dda i adeiladu ar wybodaeth flaenorol a mwyhau cynnydd. Mae'r gwersi hyn yn cynnwys cyfuniad medrus o wybodaeth bynciol a datblygu medrau disgyblion. Yn arbennig yng nghyfnod allweddol 2, caiff disgyblion eu cynnwys yn rheolaidd mewn cynllunio eu dysgu, o fewn yr ystafell ddosbarth, a'r tu hwnt. Mae disgyblion yn trafod gyda'u hathrawon y testunau y maent yn dymuno eu hastudio ac mae athrawon yn cynllunio gwersi diddorol sy'n gweddu i'r diddordebau ac yn ymateb i'r cwestiynau a godir gan ddisgyblion. Gan ddefnyddio ymholiadau disgyblion, mae athrawon yn cynnig ystod eang o brofiadau cyfoethogi i ddisgyblion a rhieni, ac mae disgyblion yn dewis cwblhau'r gweithgareddau hynny sydd o ddiddordeb iddynt. Yng nghyfnod allweddol 4, mae'r pwyslais cryf ar dechnegau arholi a deilliannau yn cyfyngu ar ystod y profiadau dysgu a roddir i ddisgyblion.
- 9 Mae gan lawer o ysgolion uwchradd systemau cynhwysfawr ac effeithiol ar waith i olrhain cynnydd disgyblion ar draws y dyniaethau. Fodd bynnag, yng nghyfnod allweddol 2, nid yw'r arfer o olrhain cynnydd disgyblion ar draws y dyniaethau wedi'i datblygu'n ddigonol. Yng nghyfnod allweddol 2 a chyfnod allweddol 3, ychydig iawn o safoni a chymedroli sy'n digwydd yng ngwaith disgyblion yn y dyniaethau.

### Arweinyddiaeth a rheolaeth

- 10 Mewn lleiafrif o'r ysgolion yr ymwelwyd â nhw, mae arweinwyr yn mynegi'n glir egwyddorion arweiniol eu cynllun cwricwlwm. Gallai'r egwyddorion hyn gynnwys cysylltiadau â dysgu bywyd go iawn, profiadau uniongyrchol a chyfleoedd ar gyfer ymchwilio a datrys problemau i greu dysgwyr annibynnol a gwydn. Fodd bynnag, nid yw mwyafrif yr arweinwyr wedi mynegi, nac mewn rhai achosion, ystyried, y 'dibenion craidd' neu'r 'egwyddorion arweiniol' sydd wrth wraidd y ffordd y maent yn cynllunio'r cwricwlwm.
- 11 Yn yr ysgolion mwyafrif effeithiol, mae uwch arweinwyr yn deall pwysigrwydd pynciau'r dyniaethau mewn cwricwlwm eang a chytbwys. Mae'r uwch arweinwyr hyn yn deall y rôl gref y gall y dyniaethau ei chwarae o ran datblygu medrau disgyblion mewn cyd-destun perthnasol.
- 12 Yn y rhan fwyaf o'r ysgolion cynradd yr ymwelwyd â nhw, ni roddwyd blaenoriaeth ddigon uchel i'r dyniaethau mewn cynllunio ysgol gyfan. Mae hyn yn bennaf o ganlyniad i'r ffocws cryf a roddir i wella safonau mewn llythrennedd a rhifedd. Yn y flwyddyn ddiwethaf, mae'r rhan fwyaf o'r ysgolion cynradd yr ymwelwyd â nhw wedi dechrau addasu eu cwricwlwm i ymateb i'r argymhellion o Dyfodol Llwyddiannus (Donaldson, 2015). Yn y cynlluniau datblygu diweddaraf, mae'r dyniaethau'n cael eu hadolygu a'u cynllunio fel un o'r chwe maes dysgu.
- 13 Ym mhob un o'r ysgolion cynradd yr ymwelwyd â nhw, caiff ansawdd yr addysgu ei fonitro'n agos. Fodd bynnag, mewn lleiafrif o achosion yn unig y ceir dealltwriaeth dda o'r cryfderau a'r meysydd i'w datblygu o ran addysgu'r dyniaethau. Yn yr ysgolion hyn, caiff gwybodaeth o weithgareddau monitro ei defnyddio'n dda i rannu arfer dda a darparu cymorth yn ôl yr angen. Mae lefel arbenigedd pwnc yn y dyniaethau yn amrywio'n fawr rhwng staff. Fodd bynnag, mae pob un o'r ysgolion yn gwneud defnydd cryf o arbenigedd staff mewnol i sicrhau bod yr holl ddisgyblion yn cael profiad dysgu effeithiol yn eu gwersi dyniaethau.

- 14 Mewn llawer o'r ysgolion uwchradd yr ymwelwyd â nhw, mae hunanarfarnu a chynllunio gwelliant ym mhynciau'r dyniaethau yn gryf. Yn yr ysgolion hyn, mae prosesau hunanarfarnu wedi nodi'n glir effaith newidiadau i'r cwricwlwm ar ansawdd y ddarpariaeth a'r deilliannau. Fodd bynnag, mewn lleiafrif o ysgolion, nid yw arfarnu newidiadau i'r cwricwlwm wedi'i ddatblygu'n ddigonol.
- 15 Bron ym mhob un o'r ysgolion uwchradd yr ymwelwyd â nhw, mae gan arweinwyr ddealltwriaeth glir o'r cryfderau a'r meysydd i'w datblygu mewn addysgu'r dyniaethau. Mewn rhai adrannau, mae diffyg o ran rhannu arfer dda, ac mewn ychydig iawn o adrannau, mae anghysondeb yn ansawdd yr addysgu. Mewn rhai o'r ysgolion uwchradd yr ymwelwyd â nhw, mae staff nad ydynt yn arbenigwyr pwnc yn addysgu'r dyniaethau, yn enwedig yng nghyfnod allweddol 3. Yn yr arfer orau, mae systemau cymorth priodol ar waith i sicrhau bod yr holl staff sy'n addysgu y tu allan i'w maes arbenigol yn derbyn cymorth priodol.
- 16 Yn ystod hyfforddiant cychwynnol i athrawon, caiff athrawon cynradd arweiniad cyfyngedig o ran addysgu'r dyniaethau. Mewn ysgolion uwchradd, mae cyfleoedd ar gyfer ymestyn datblygiad proffesiynol athrawon yn y dyniaethau, heblaw cyrsiau sy'n gysylltiedig ag arholiadau, yn gyfyngedig. Nid oes llawer o gymorth sy'n benodol i bwnc ar gael gan lawer o awdurdodau lleol a chonsortia rhanbarthol.

### Crynodeb o nodweddion arfer dda yn y dyniaethau

- Mae arweinwyr yn deall a chefnogi lle'r dyniaethau mewn cwricwlwm eang a chytbwys.
- Mae athrawon yn cyfuno datblygiad gwybodaeth bynciol a medrau disgyblion yn fedrus. Maent yn datblygu medrau llythrennedd, rhifedd a TGCh disgyblion mewn cyd-destun perthnasol.
- Mae athrawon yn defnyddio amrywiaeth eang o adnoddau ysgogol, perthnasol a chyfredol yn eu gwersi.
- Mae athrawon yn gwneud defnydd effeithiol o ardal yr ysgol.
- Mae disgyblion yn mwynhau'r amrywiaeth eang o weithgareddau a ddarperir gan athrawon a'r cyfle i ddysgu y tu allan i'r ystafell ddosbarth.



---

## Argymhellion

---

### Dylai ysgolion:

- A1 Sicrhau cydbwysedd rhwng datblygu medrau disgyblion a'u gwybodaeth a'u dealltwriaeth o gynnwys pwnc
- A2 Sicrhau bod profiadau dysgu disgyblion yn y dyniaethau yn amrywiol, diddorol, dilyniadol a heriol, yn enwedig yng nghyfnod allweddol 4
- A3 Monitro'r cynnydd a wna disgyblion yn y dyniaethau yn agosach
- A4 Arfarnu'r cwricwlwm ar gyfer y dyniaethau i baratoi ar gyfer datblygu a gweithredu'r maes newydd dysgu a phrofiad
- A5 Sefydlu rhwydweithiau lleol arfer dda i rannu adnoddau ac arbenigedd, gan gynnwys gwneud defnydd gwell o ardal yr ysgol

### Dylai awdurdodau lleol a chonsortia rhanbarthol:

- A6 Ddarparu cyfleoedd dysgu proffesiynol gwell ar gyfer athrawon y dyniaethau
- A7 Darparu mwy o gymorth i ysgolion arfarnu eu cwricwlwm a chynllunio ar gyfer datblygu maes dysgu a phrofiad y dyniaethau

### Dylai Llywodraeth Cymru:

- A8 Sicrhau bod cyrsiau addysg gychwynnol i athrawon yn galluogi athrawon newydd, gan gynnwys athrawon cynradd, i feithrin y medrau angenrheidiol i addysgu'r dyniaethau yn llwyddiannus ac ymateb i'r Cwricwlwm newydd i Gymru

## Safonau

- 17 Ym mhob cyfnod allweddol, mae gan y rhan fwyaf o ddisgyblion yn yr ysgolion yr ymwelwyd â nhw agwedd gadarnhaol iawn tuag at eu hastudiaethau yn y dyniaethau. Mae disgyblion yn mwynhau'r tasgau amrywiol, astudio materion cyfredol a'r cyfle i ddysgu y tu hwnt i'r ystafell ddosbarth. Nid yw ychydig iawn o ddisgyblion yn ymgymryd yn llawn â'u dysgu, gan aros yn oddefgar, yn enwedig yn ystod sesiynau holi ac ateb.

### Cyfnod allweddol 2

- 18 Yng nghyfnod allweddol 2, mae'r safonau mewn hanes a daearyddiaeth yn debyg iawn. Yn y gwersi a arsylwyd, mae mwyafrif o ddisgyblion yn gwneud cynnydd cryf ac mae lleiafrif ohonynt yn gwneud cynnydd eithriadol o dda. Yn yr ysgolion yr ymwelwyd â nhw, mae bron pob un o'r disgyblion yn dangos lefelau cryf o ymgysylltu, ac mae llawer ohonynt yn llawn cymhelliant. Mae'r rhan fwyaf o ddisgyblion yn dangos gwydnwch pan fyddant yn gweld tasgau'n anodd ac maent yn ddysgwyr hynod annibynnol.
- 19 Wrth astudio testunau hanesyddol, mae'r rhan fwyaf o ddisgyblion yn defnyddio ystod o ffynonellau yn effeithiol i lunio casgliadau, er enghraifft am fywyd yn ystod oes y Tuduriaid. Mae llawer o ddisgyblion yn meddu ar ddealltwriaeth glir o duedd a gallant wahaniaethu rhwng ffynonellau tystiolaeth sylfaenol ac eilaidd yn gywir, ac yn deall pam y gallai eu dilysrwydd fod yn wahanol.
- 20 Wrth astudio testunau daearyddol, mae disgyblion yn aml yn cymharu a chyferbynnu ardal â Chymru. Mae bron pob un o'r disgyblion yn nodi elfennau tebyg a gwahaniaethau rhwng lleoedd yn gywir. Gall llawer o ddisgyblion frasddarllen a lliithrddarllen testun yn dda i ddethol gwybodaeth, er enghraifft wrth esbonio pam roedd pobl yn dewis byw ger llosgfynyddoedd.
- 21 Mae bron pob un o'r disgyblion yn ysgrifennu i'r un safon yng ngwersi'r dyniaethau ag y maent mewn gwersi iaith ar wahân. Gallant ddefnyddio eu gwybodaeth am *genres* priodol i gyflwyno eu gwaith yn llwyddiannus. Mae'r rhan fwyaf o ddisgyblion yn ysgrifennu'n gywir gan ddangos amgyffrediad da o sillafu a gramadeg. Defnyddiant ystod soffistigedig o eirfa yn dda, gan gynnwys iaith sy'n benodol i bwnc. Mae'r rhan fwyaf o ddisgyblion yn dangos medrau gwrando da a gwnânt gyfraniadau cryf ar lafar at drafodaethau dosbarth. Mae'r rhan fwyaf o ddisgyblion yn defnyddio terminoleg sy'n benodol i bwnc, er enghraifft wrth esbonio'r cylch dŵr.
- 22 Gall y rhan fwyaf o ddisgyblion gymhwyso eu medrau rhifedd yn llwyddiannus yng nghyd-destun testunau'r dyniaethau. Gwelir hyn amlaf mewn testunau daearyddol, er enghraifft defnyddio graddfa i gyfrifo'r pellter o Gaerdydd i ddinasoedd eraill yn Ewrop neu gyfrifo'r math mwyaf cost effeithlon o ynni adnewyddadwy. Mae llawer o ddisgyblion yn meddu ar fedrau TGCh datblygedig, yn cydweithio ar ddogfennau, yn cofnodi cyflwyniadau ac yn creu cronfeydd data a thaenlenni yn annibynnol.

- 23 Mae'r rhan fwyaf o ddisgyblion yn defnyddio eu medrau meddwl yn greadigol pan fyddant yn wynebu her newydd neu'n rhesymegol pan ofynnir iddynt ddehongli tystiolaeth ddarluniadol. Mae llawer o ddisgyblion yn cydweithredu'n dda iawn â'u cyfoedion i ddatrys problemau yn effeithiol.
- 24 Yng nghyfnod allweddol 2, nid oes unrhyw ddata a ddelir yn genedlaethol ar gyfer deilliannau disgyblion mewn hanes a daearyddiaeth. Gallai'r diffyg cydraddoldeb hwn mewn atebolrwydd rhwng pynciau craidd a phynciau nad ydynt yn rhai craidd effeithio ar y pwysigrwydd y mae arweinwyr yn ei roi i'r ddarpariaeth ar gyfer y dyniaethau, a'u monitro.

### Cyfnod allweddol 3

- 25 Yng nghyfnod allweddol 3, yn yr ysgolion yr ymwelwyd â nhw, mae llawer o nodweddion cyffredin yn y safonau a gyflawnir gan ddisgyblion mewn hanes a daearyddiaeth fel ei gilydd. Mae tua hanner y disgyblion yn gwneud cynnydd cryf, tra bod lleiafrif ohonynt yn gwneud cynnydd eithriadol o dda. Mewn llawer o wersi, mae bron pob un o'r disgyblion yn dangos lefelau uchel o gymhelliant ac agwedd gadarnhaol tuag at eu gwaith. Mae'r disgyblion hyn yn gweithio'n dda yn annibynnol ac maent yn wydn pan fyddant yn wynebu tasgau heriol. Mae'r rhan fwyaf o ddisgyblion yn dangos balchder yn eu gwaith, sy'n cael ei gyflwyno'n dda ac yn drefnus.
- 26 Mewn llawer o wersi, mae bron pob un o'r disgyblion yn dangos medrau darllen cryf, er enghraifft brasddarllen testun i arfarnu gwahanol ddulliau o amddiffyn cymunedau rhag daearyddiaeth. Mae'r rhan fwyaf o ddisgyblion yn cymryd rhan yn effeithiol mewn trafodaethau. Maent yn rhannu eu syniadau'n glir, ac yn cyfiawnhau eu barn, gan ddefnyddio terminoleg sy'n benodol i bwnc, er enghraifft wrth drafod gwrthdaro gwleidyddol yn Rwsia.
- 27 Mewn llawer o wersi, mae bron pob un o'r disgyblion yn dewis, cyfuno a chrynhoi gwybodaeth o ystod o ffynonellau. Mae llawer o ddisgyblion yn hyderus wrth ysgrifennu'n estynedig. Mae'r disgyblion hyn yn strwythuro eu hysgrifennu'n dda yn annibynnol, er enghraifft sut a pham daeth y Rhyfel Byd Cyntaf i ben. Mae llawer o ddisgyblion yn ysgrifennu darnau cytbwys o waith gan fynegi a chyfiawnhau eu barn yn glir a dangos dealltwriaeth dda o'u safbwyntiau. Mae'r disgyblion hyn yn ysgrifennu darnau cryf o ysgrifennu arfarnol, er enghraifft wrth lunio barnau am arweinyddiaeth y Cadfridog Haig ym Mrwydr y Somme. Mae llawer o ddisgyblion yn dangos medrau rhifedd cryf yn eu gwersi dyniaethau. Mae dadansoddi a dehongli data graffigol mewn daearyddiaeth yn gryfder arbennig.
- 28 Mae llawer o ddisgyblion mewn hanes a daearyddiaeth yn hyderus wrth wneud cysylltiadau rhwng testunau a rhyngddynt, fel deall y cysylltiad rhwng gweithgarwch tectonig a defnyddio ardaloedd ar gyfer amaethyddiaeth a thwristiaeth, a gwneud cysylltiadau rhwng credoau Natsïaidd ar addysg a rôl menywod mewn cymdeithas yn ystod y cyfnod hwnnw mewn hanes.
- 29 Mae rhai disgyblion yn gwneud cynnydd cyfyngedig gan eu bod yn treulio gormod o amser ar dasgau lefel isel fel torri datganiadau allan a gosod taflenni. Nid yw ychydig iawn o ddisgyblion yn strwythuro eu gwaith yn ddigon da ac maent yn gwneud mwy o gamgymeriadau sillafu, atalnodi a gramadegol na'r hyn a fyddai'n ddisgwylidig ar gyfer eu hoedran a'u gallu. Nid yw'r disgyblion hyn yn cynnal yr un safonau cyflwyno a threfnu yn eu llyfrau dyniaethau â'r hyn a welir yn eu pynciau eraill.

- 30 Yng nghyfnod allweddol 3, mewn asesiadau athrawon yn 2016, mae'r rhan fwyaf o ddisgyblion yn cyflawni'r lefel 5 ddisgwylidig neu'n uwch. Nid oes llawer o wahaniaeth yn y deilliannau rhwng hanes a daearyddiaeth. Mae Atodiad 1 yn rhoi mwy o fanylion am asesiadau athrawon mewn daearyddiaeth a hanes.

#### Cyfnod allweddol 4

- 31 Yn yr ysgolion yr ymwelwyd â nhw, mae tua hanner y disgyblion yn gwneud cynnydd rhagorol, a gwnaeth lleiafrif ohonynt gynnydd cryf. Mewn llawer o wersi, mae'r rhan fwyaf o ddisgyblion yn dangos dysgu blaenorol cryf a gallant gymhwyso'r wybodaeth hon yn llwyddiannus i gyd-destun newydd. Mae llawer o ddisgyblion yn gwneud cyfraniadau cryf ar lafar sy'n graff a meddylgar. Mae'r disgyblion hyn yn gwneud cyfraniadau effeithiol a huawdl at drafodaethau dosbarth, a gwnânt ddefnydd cryf o eirfa sy'n benodol i bwnc. Mae llawer o ddisgyblion yn gweithio'n effeithiol mewn grwpiau i gefnogi dysgu ei gilydd.
- 32 Mewn llawer o wersi, mae bron pob un o'r disgyblion yn dangos medrau darllen cryf, er enghraifft wrth ddefnyddio rhesymu i ddeall diben propaganda Natsïaidd. Mae'r rhan fwyaf o ddisgyblion yn cynhyrchu darnau strwythuredig o ysgrifennu estynedig o ansawdd da. Maent yn ysgrifennu'n glir gan ddefnyddio ystod eang o eirfa bynciol ac mae eu cywirdeb technegol yn dda.
- 33 Mewn hanes, mae llawer o ddisgyblion yn dadansoddi ystod o ffynonellau yn soffistigedig. Mae mwyafrif o ddisgyblion yn dadansoddi ffynonellau'n graff, gan gynnwys ystyried dibynadwyedd a defnyddioldeb gwybodaeth. Fodd bynnag, mae rhai disgyblion yn copïo tystiolaeth o ffynonellau yn hytrach na chrynhoi'r wybodaeth a ddarparwyd. Fel y gwelwyd yng nghyfnod allweddol 3, mae dadansoddi data mewn daearyddiaeth yn gryfder. Er enghraifft, gall disgyblion blotio, disgrifio ac esbonio symudiad cerrig mân ar hyd traeth i egluro cysyniad drifft y glannau. Fodd bynnag, mewn ychydig iawn o wersi, nid yw lleiafrif o ddisgyblion yn trin data yn hyderus.
- 34 Fel y gwelwyd yng nghyfnod allweddol 3, mae disgyblion yn parhau i ddatblygu eu dealltwriaeth o gysylltiadau rhwng testunau ac maent yn dechrau gwneud y cysylltiadau hyn yn annibynnol.

#### Deilliannau arholiadau yng nghyfnod allweddol 4

- 35 Yng nghyfnod allweddol 4, mae hanes a daearyddiaeth yn bynciau dewisol. Mae ychydig iawn o ddisgyblion yn dilyn cwrs TGAU cyfunol yn y dyniaethau, sef tua 0.4% o'r garfan. Dywed rhai ysgolion fod tua 20% yn llai o amser cyswllt yng nghyfnod allweddol 4. Hanes yw pwnc mwyaf poblogaidd y dyniaethau, gan gyfrif am ryw 4% o'r holl ymgeisiadau TGAU yn 2016. Yn y tair blynedd ddiwethaf, bu 13% o ostyngiad mewn ymgeisiadau mewn daearyddiaeth, ac 11% o ostyngiad mewn hanes. Fodd bynnag, mae canran y garfan sy'n astudio'r pynciau hyn wedi aros yn debyg ar y cyfan dros y tair blynedd ddiwethaf, gyda thua 29% yn astudio daearyddiaeth, a 34% yn astudio hanes.

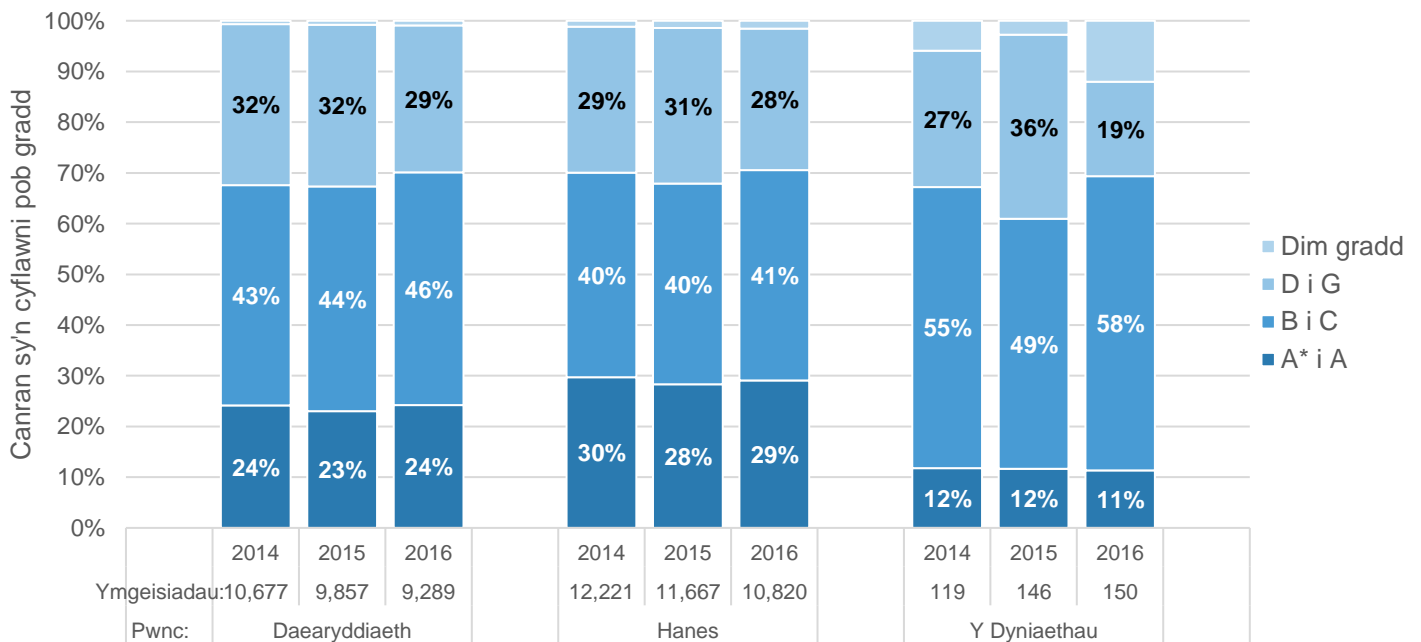
**Ffigur 1: Nifer yr ymgeisiadau ar gyfer TGAU daearyddiaeth, hanes a'r dyniaethau yng Nghymru, 2014-2016 <sup>1</sup>**

Blwyddyn	Nifer yr ymgeisiadau			Canran y garfan <sup>1</sup>		
	Daearyddiaeth	Hanes	Y Dyniaethau	Daearyddiaeth	Hanes	Y Dyniaethau
2014	10,677	12,221	119	30.4%	34.8%	0.3%
2015	9,857	11,667	146	29.0%	34.3%	0.4%
2016	9,289	10,820	150	28.8%	33.6%	0.5%

<sup>1</sup> Yn 2016, mae hyn yn cynnwys yr holl ddisgyblion ym Mlwyddyn 11, ac eithrio'r rheiny o ysgolion annibynnol. Mewn blynyddoedd blaenorol, mae hyn yn cynnwys yr holl ddisgyblion 15 oed.

Ffynhonnell: Llywodraeth Cymru, 2016a

- 36 Prin yw'r gwahaniaeth ym mherfformiad cyffredinol disgyblion mewn TGAU mewn hanes neu daearyddiaeth. Fodd bynnag, mae cyfran y disgyblion sy'n cyflawni gradd A\*-A ar ei huchaf mewn hanes, sef tua 29%, ac mae'r radd ar ei hisaf yn y dyniaethau, sef tua 12%. Mae canran y disgyblion sy'n cyflawni'r radd uchaf wedi aros ar lefel debyg yn y tri phwnc am y tair blynedd ddiwethaf.

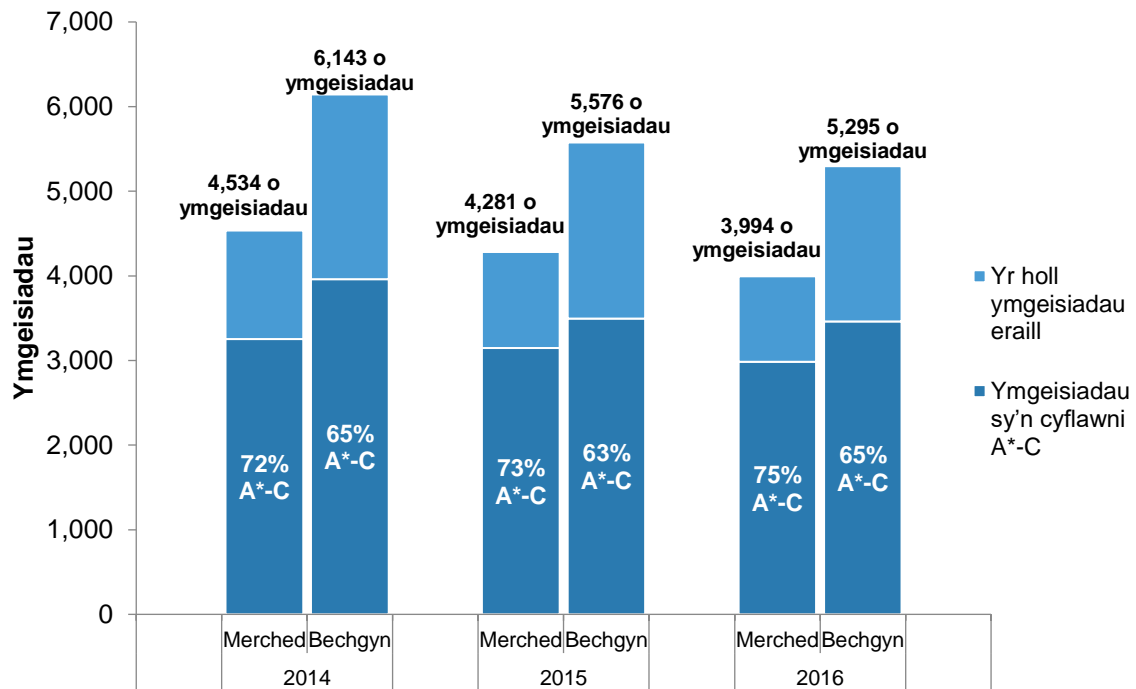
**Ffigur 2: Canrannau disgyblion yn cyflawni graddau gwahanol mewn TGAU daearyddiaeth, hanes a'r dyniaethau yng Nghymru, 2014-2016**

Ffynhonnell: Llywodraeth Cymru, 2016a

- 37 Mewn TGAU daearyddiaeth, mae cyfran y disgyblion sy'n cyflawni A\*-C wedi cynyddu rhywfaint o 67.6% yn 2014 i 69.4% yn 2016.

<sup>1</sup> Nid oedd ffigurau ymgeisiadau TGAU Llywodraeth Cymru ar gyfer 2017 ar gael adeg cyhoeddi'r adroddiad. Fodd bynnag, mae data cychwynnol ar ymgeisiadau ar gyfer 2017 gan y Cyd-Gyngor Cymwysterau yn dangos y bu gostyngiad pellach mewn ymgeisiadau TGAU ar gyfer hanes, daearyddiaeth a'r dyniaethau (Y Cyd-Gyngor Cymwysterau, 2017).

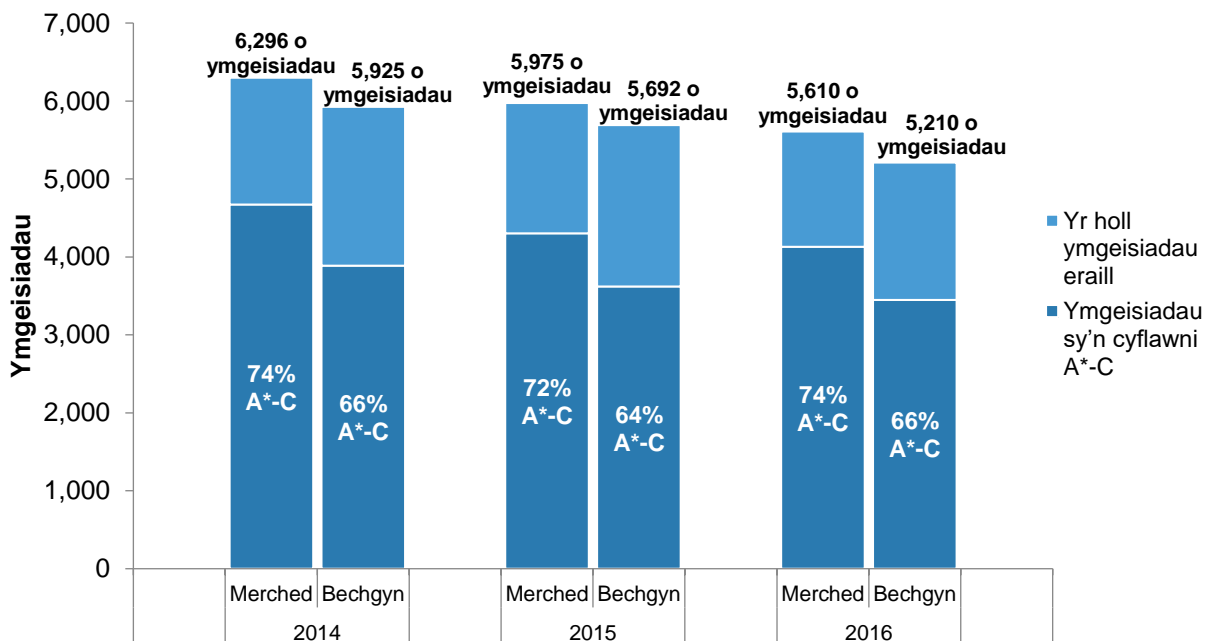
**Ffigur 3: Nifer yr ymgeisiadau TGAU daeryddiaeth a chanran yr ymgeisiadau hynny yn cyflawni gradd A\*-C yn ôl rhywedd yng Nghymru, 2014-2016**



Ffynhonnell: Llywodraeth Cymru, 2016b

- 38 Mewn TGAU hanes, mae cyfran y disgyblion sy'n cyflawni A\*-C wedi aros yn sefydlog, sef 70.1% yn 2014 i 70.0% yn 2016.

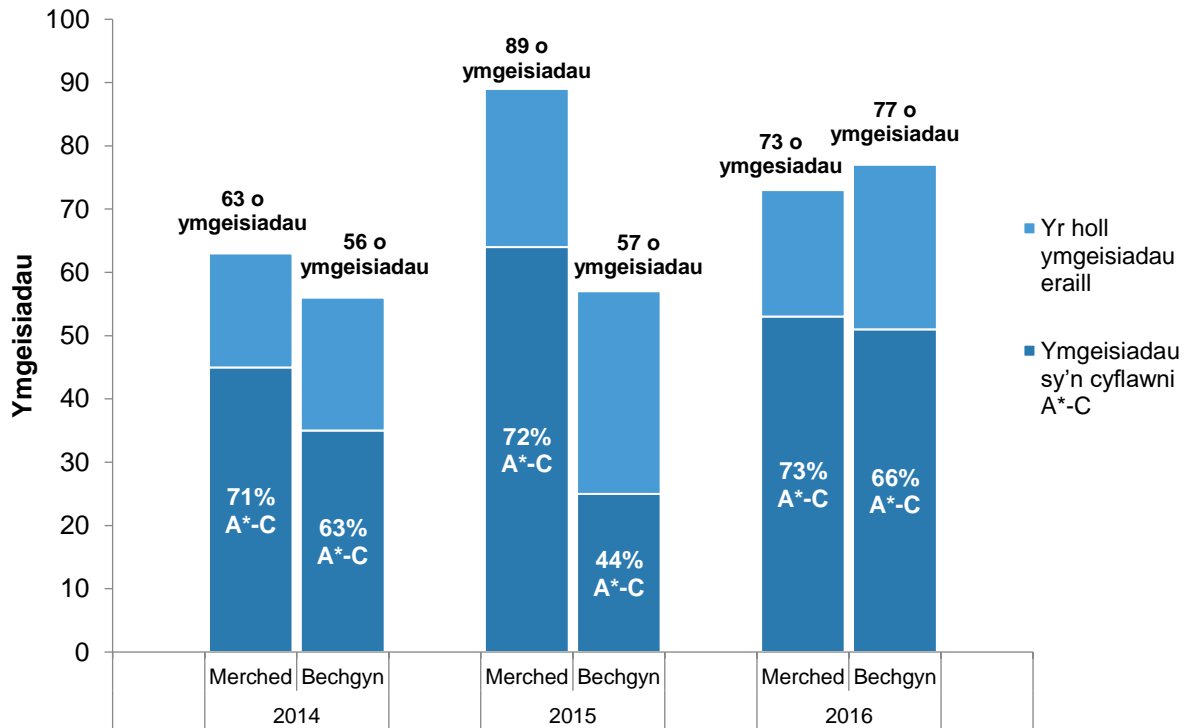
**Ffigur 4: Nifer yr ymgeisiadau TGAU hanes a chanran yr ymgeisiadau hynny yn cyflawni gradd A\*-C yn ôl rhywedd yng Nghymru, 2014-2016**



Ffynhonnell: Llywodraeth Cymru, 2016b

- 39 Yng nghyfnod allweddol 4, mae nifer isel iawn o ymgeisiadau mewn TGAU y dyniaethau, yn amrywio o 119 yn 2014 i 150 yn 2016. Yn 2016, cyflawnodd 69.3% o ddisgyblion A\*-C.

**Ffigur 5: Nifer ymgeisiadau TGAU y dyniaethau a chanran yr ymgeisiadau hynny yn cyflawni gradd A\*-C yn ôl rhywedd yng Nghymru, 2014-2016**



Ffynhonnell: Llywodraeth Cymru, 2016b

- 40 Yn gyffredinol, mae mwy o ferched na bechgyn yn sefyll TGAU hanes a'r dyniaethau, ond ceir nifer fwy o ymgeisiadau gan fechgyn mewn daearyddiaeth.
- 41 Mae perfformiad merched yn well na pherfformiad bechgyn ym mhob un o bynciau'r dyniaethau mewn TGAU. Mae lefelau cyflawniad bechgyn yn debyg iawn ar draws y tri phwnc.

**Ffigur 6: Canran ymgeisiadau TGAU y dyniaethau yn cyflawni gradd A\*-C o gymharu â chanran yr ymgeisiadau yn y pynciau craidd yng Nghymru, 2014-2016**

	Nifer yr ymgeisiadau			Canran sy'n cyflawni A*-C		
	2014	2015	2016	2014	2015	2016
Hanes	12,221	11,667	10,820	70%	68%	70%
Daearyddiaeth	10,677	9,857	9,289	68%	67%	69%
Y Dyniaethau	119	146	150	67%	61%	69%
Saesneg Iaith	33,460	32,342	31,116	64%	66%	65%
Mathemateg	36,151	34,871	33,301	65%	67%	69%
Cymraeg	5,548	5,452	5,285	73%	74%	74%

Ffynhonnell: Llywodraeth Cymru, 2016a

- 42 Yn 2016, mae canran y merched sy'n cyflawni A\*-C mewn hanes a daearyddiaeth uwchlaw'r ganran sy'n cyflawni'r graddau hyn mewn Saesneg iaith a mathemateg, ac islaw'r ganran sy'n cyflawni'r graddau mewn Cymraeg iaith. Mae perfformiad bechgyn mewn hanes a daearyddiaeth ar A\*-C yn yr un flwyddyn uwchlaw'r perfformiad mewn Saesneg iaith, mae'n debyg i berfformiad mewn Cymraeg, ond islaw perfformiad mewn mathemateg.
- 43 Nid yw disgyblion sy'n gymwys am brydau ysgol am ddim yn perfformio cystal â disgyblion eraill. Mae'r bwlch mewn perfformiad mewn hanes a daearyddiaeth wedi aros yn debyg, sef tua 26%, am y tair blynedd ddiwethaf. Mae'r bwlch mewn perfformiad rhwng y disgyblion hynny sy'n gymwys am brydau ysgol am ddim a'r disgyblion nad ydynt yn gymwys am brydau ysgol am ddim mewn hanes a daearyddiaeth yn llai nag ydyw mewn Saesneg, Cymraeg a mathemateg.



**Ffigur 7: Canran yr ymgeisiadau TGAU yn cyflawni gradd A\*-C, yn ôl cymhwyster ymgeiswyr i gael prydau ysgol am ddim, 2014-2016**

Blwyddyn	Pwnc	Disgyblion sy'n gymwys am PYDd		Disgyblion nad ydynt yn gymwys am PYDd		<i>Bwlch (pwyntiau canran)</i>
		Ymgeisiadau <sup>1</sup>	Canran sy'n cyflawni A*-C	Ymgeisiadau <sup>1</sup>	Canran sy'n cyflawni A*-C	
	Hanes	1,112	46%	10,781	72%	-26
	Daearyddiaeth	887	43%	9,344	69%	-26
	Y Dyniaethau	11	55%	108	69%	-14
	Saesneg Iaith	4,877	38%	27,741	69%	-30
	Mathemateg	4,895	38%	27,792	69%	-31
	Cymraeg	428	48%	5,109	75%	-27
	Hanes	1,038	47%	10,309	69%	-23
	Daearyddiaeth	825	43%	8,653	69%	-26
	Y Dyniaethau	18	28%	128	66%	-38
	Saesneg Iaith	4,737	42%	26,867	70%	-28
	Mathemateg	4,763	42%	26,938	71%	-29
	Cymraeg	431	51%	5,012	76%	-25
	Hanes	1,085	47%	9,715	73%	-26
	Daearyddiaeth	883	47%	8,398	72%	-25
	Y Dyniaethau	28	39%	122	76%	-37
	Saesneg Iaith	4,584	43%	26,155	70%	-27
	Mathemateg	4,617	46%	26,217	74%	-28
	Cymraeg	413	50%	4,839	77%	-26

<sup>1</sup>Ymgeisiadau yn seiliedig ar ddisgyblion 15 oed yn 2014 a 2015 ac ar ddisgyblion Blwyddyn 11 yn 2016.

Ffynhonnell: Llywodraeth Cymru 2016a

## Darpariaeth

### Cynllunio'r cwricwlwm a chynllunio ar gyfer dilyniant

#### Cyfnod allweddol 2

- 44 Mewn llawer o ysgolion cynradd yr ymwelwyd â nhw, mae arweinwyr yn mabwysiadu dull thematig o gyflwyno'r dyniaethau. Ar draws yr ysgolion hyn, mae amrywiad o ran cwmpasu ehangder a manylder themâu. Mae hyn yn amrywio o astudiaeth fanwl o ddau i dri thymor y flwyddyn neu edrych ar chwe thema ar draws blwyddyn. Mewn rhai ysgolion, addysgir daearyddiaeth a hanes fel pynciau ar wahân. Mae gan bob un o'r dulliau hyn o gynllunio'r cwricwlwm y potensial i gyflawni deilliannau cryf gan ddisgyblion pan fyddant yn cael cymorth da gan arweinwyr a phan gânt eu rhoi ar waith yn dda gydag addysgu o ansawdd uchel.

#### Enghreifftiau o gynllunio'r cwricwlwm mewn ysgolion cynradd:

Dewisodd Ysgol A gwmpasu'r un testunau, ar lefelau gwahanol o'r blynyddoedd cynnar i Flwyddyn 6. Roedd y testunau'n cynnwys: teithwyr amser; ynys bellennig; bod yn iach fel cneuen; pibonwy ac iglŵau; a bywyd y jyngl.

Dewisodd Ysgol B amrywio'r testunau yn ôl grŵp blwyddyn. Mae Blwyddyn 3 yn yr ysgol hon yn astudio: mynd yn wyllt, Celtiaid crefftus, yn y rhewgell, olion troed sy'n diflannu, tyfu i fyny a chwilio am gliwiau.

Yn Ysgol C, mae disgyblion yn astudio'r Celtiaid, y Rhufeiniaid, y Tuduriaid, y Stiwartiaid a'r Fictoriaid mewn hanes ac afonydd, arfordiroedd, cynaliadwyedd, ardaloedd cyferbyniol a materion lleol mewn daearyddiaeth.

- 45 Yn yr enghreifftiau gorau yng nghyfnod allweddol 2, mae cynllunio'r cwricwlwm yn sicrhau cydbwysedd rhwng cynnwys pwnc a datblygu medrau disgyblion. Mae hyn yn arbennig o lwyddiannus pan fydd dull cynllunio'r cwricwlwm yn athroniaeth ysgol gyfan sydd wedi cael ei hymgorffori dros gyfnod ac yn cael ei deall yn dda gan bob un o'r staff.

#### Mae gan Ysgol Gynradd Rhiwbeina ddull thematig ymgorfforedig o gynllunio'r cwricwlwm, gan wneud defnydd hynod effeithiol o'r ardal

##### Gwybodaeth am yr ysgol

Mae Ysgol Gynradd Rhiwbeina yng nogledd Caerdydd. Mae 710 o ddisgyblion ar y gofrestr. Mae gan yr ysgol 22 o ddosbarthiadau. Ychydig iawn o ddisgyblion sy'n gymwys am brydau ysgol am ddim, ac mae gan 10.3% ohonynt anghenion dysgu ychwanegol. Daw tua 14% o ddisgyblion o gefndiroedd ethnig lleiafrifol ac mae 6% ohonynt yn siarad Saesneg fel iaith ychwanegol.

## Cyd-destun a chefnidir yr arfer

Dros gyfnod estynedig, mae staff wedi datblygu a mireinio dull thematig ysgol gyfan yn barhaus wrth iddynt gyflwyno'r cwricwlwm.

Mae'r dull hwn yn seiliedig ar yr athroniaeth y dylai disgyblion dderbyn cwricwlwm eang a chreadigol sy'n datblygu medrau (pynciol a thrawsgwricwlaidd), gwybodaeth a dealltwriaeth, a brwdfrydedd ymhlith disgyblion i fod yn ddysgwyr gydol oes.

Mae'r cwricwlwm wedi'i strwythuro o gwmpas themâu ac fe gaiff medrau llythrennedd, rhifedd a TGCh disgyblion eu datblygu yng nghyd-destun y themâu hyn. Mae cynllunio ar gyfer datblygu medrau meddwl yn effeithiol iawn trwy weithgareddau a chyfleoedd a ystyrir yn ofalus. Er enghraifft, mae disgyblion Blwyddyn 4 yn ceisio canfod sut i amddiffyn ac ymosod ar gastell ac wedyn dylunio castell a fydd yn cadw 'hyd yn oed y gelynydd mwyaf cas' allan. Mae'r strategaeth hon wedi helpu i hyrwyddo pwysigrwydd medrau meddwl a datblygu meddwl lefel uchel disgyblion ar draws ystod o feysydd y cwricwlwm.

## Disgrifiad o'r gweithgaredd/strategaeth

Mae athrawon yn cynllunio chwe thestun y flwyddyn gyda'i gilydd. Mae enghreifftiau'n cynnwys themâu fel, For King and Country, Coast, Tomb Raiders a The Coal House. Mae'r dull hwn o gynllunio yn rhoi amrywiaeth i brofiad dysgu'r disgyblion.

Mae arweinwyr yn sicrhau bod pob un o'r staff yn ymgymryd â dysgu proffesiynol. Rhoddir amser i staff gydweithio i drafod ymchwil a datblygu adnoddau pwrpasol i gefnogi'r cwricwlwm. Er enghraifft, wrth greu'r testun 'Coal House', ymwelodd cydlynwyr â chymuned lofaol yng Nghymru, buont yn edrych ar ddata plwyf a chyfrifiad, yn cyfweld â thrigolion ac yn ymweld â mynwentydd ac amgueddfa leol i gasglu adnoddau diddorol a pherthnasol i sicrhau bod y testun yn parhau i fod yn real a pherthnasol i ddisgyblion.

Caiff disgyblion eu cynnwys i raddau helaeth mewn cynllunio a datblygu'r hyn y maent 'eisiau ei wybod'. Mae disgyblion a rhieni/gofalwyr yn ymwybodol o'r modd y mae gweithgareddau a wneir y tu allan i'r ysgol yn cyfrannu at eu gwybodaeth a'u dealltwriaeth. Er enghraifft, mae disgyblion yn archwilio gyda'u teulu leoedd sy'n berthnasol i destun y dosbarth, er enghraifft caer Mynydd y Bwrdd o'r Oes Haearn yng Nghrucywel, maes brwydr Bryn Glas, Castell Talacharn a Pharc Cenedlaethol Arfordir Penfro. Mae hyn yn galluogi disgyblion i wneud cysylltiadau cryfach rhwng gweithgareddau, ac mae'n aml yn sicrhau bod disgyblion yn ddysgwyr sydd wedi eu cymell yn dda.

Fel rhan o gynllunio'r cwricwlwm, gwneir defnydd cryf o gyfleoedd dysgu y tu hwnt i'r ystafell ddosbarth. Mae enghreifftiau'n cynnwys profi byd faciws trwy chwarae rôl yn barhaus a mynd ar daith mewn trên i neuadd eglwys leol a fydd yn cael ei defnyddio fel llety. Wrth actio rhieni sy'n rhoi llety i

blant, mae aelodau o'r gymuned leol sydd wedi cael profiad personol o fod yn faciwîs yn ailadrodd eu profiadau trwy ddewis disgyblion fel eu faciwî. Mae'r cyfleoedd diddorol hyn yn creu profiadau dilys ac mae disgyblion yn ymgysylltu'n fwy â'u dysgu.

### **Effaith ar ddarpariaeth a safonau**

Mae dull cyson, tra dealliedig a phersonoledig yr ysgol o gynllunio'r cwricwlwm yn ennyn diddordeb disgyblion ac yn creu dysgwyr annibynnol, sydd wedi eu cymell yn dda. Mae cyflymdra'r dysgu ac ehangder profiadau cynlluniedig yn sicrhau bod dysgwyr yn hynod lythrennog a rhifog a chanddynt safonau da iawn o gymhwysedd digidol, tra bod ganddynt ddealltwriaeth o gysyniadau allweddol mewn hanes a daearyddiaeth ar yr un pryd. Mae gan ddisgyblion a staff ddisgwyliadau uchel, maent yn ymfalchio yn eu gwaith ac yn mwynhau eu profiadau dysgu.

- 46 Pan welir cynllunio cwricwlwm o ansawdd uchel, caiff disgyblion eu cynnwys yn llawn mewn cynllunio eu dysgu. Mae'r cynllunio ar gyfer tasgau penagored yn galluogi'r holl ddisgyblion, yn enwedig y rhai mwy abl, i ymestyn eu gwybodaeth a'u dealltwriaeth yn dda. Gwelir hyn yn aml pan fydd y gweithgareddau yn ffurfio rhan o ddisgyblion yn dysgu y tu hwnt i'r diwrnod ysgol. Gallai gweithgareddau gwaith cartref fod yn wirfoddol neu gallai disgyblion ddewis gweithgaredd o blith ystod eang o ddewisiadau, gan eu datblygu'n ddysgwyr annibynnol.
- 47 Mewn lleiafrif o ysgolion, mae'r dull o gynllunio'r cwricwlwm wedi arwain at anghydbwysedd rhwng datblygu medrau a gwybodaeth bynciol disgyblion. Mae ffocws cryf ar ddatblygu llythrennedd a rhifedd yn digwydd ar draul datblygu gwybodaeth bynciol y dyniaethau. Gall y dull hwn achosi i rai disgyblion, yn enwedig y rhai mwy abl, ymddieithrio oherwydd gallai'r gweithgareddau fod yn ailadroddus neu nid ydynt wedi'u seilio ar gyd-destun i wneud y gweithgaredd yn berthnasol i'r disgybl.

### **Cyfnod allweddol 3**

- 48 Yng nghyfnod allweddol 3, mae arweinwyr yn defnyddio ystod o ddulliau o gyflwyno cwricwlwm y dyniaethau. Mae'r rhain yn cynnwys blociau datblygu (mae'r rhain yn galluogi disgyblion i gymhwyso eu medrau sy'n seiliedig ar bwnc i brosiect thematig trawsgwricwlaidd), y dyniaethau integredig, addysgu trwy themâu, a gwersi hanes a daearyddiaeth ar wahân. Yn yr un modd ag yng nghyfnod allweddol 2, mae gan y naill a'r llall o'r dulliau hyn o gynllunio'r cwricwlwm y potensial i gyflawni deilliannau cryf gan ddisgyblion pan gânt gymorth da gan arweinwyr, ac y cânt eu rhoi ar waith yn dda gan athrawon.

**Enghreifftiau o gynllunio'r cwricwlwm mewn ysgolion uwchradd:**

Mae Ysgol A yn cyflwyno 'blociau datblygu' bum gwaith y flwyddyn, gan ganolbwyntio ar ddatblygu medrau ochr yn ochr ag addysgu gwersi hanes a daearyddiaeth ar wahân.

Mae Ysgol B yn cyflwyno'r dyniaethau integredig ym Mlwyddyn 7, a'r man cychwyn yw 'cwestiynau mawr'. Maent yn bwriadu ymestyn y dull hwn i Flwyddyn 8 y flwyddyn nesaf.

Mae rhai ysgolion wedi cyflwyno'r dyniaethau ym Mlwyddyn 7 ac maent yn ystyried y dull ar gyfer Blwyddyn 8 ar ôl ei arfarnu. Mae'r ysgolion hyn o'r farn y dylai pynciau'r dyniaethau gael eu haddysgu ar wahân ym Mlwyddyn 9 i baratoi ar gyfer TGAU.

**Mae Ysgol yr Esgob Gore wedi defnyddio dull personoledig o ddysgu, trwy ailgynllunio model cwricwlwm cyfnod allweddol 3 yn llwyr**

Cyhoeddwyd yr astudiaeth achos isod ar ôl arolygiad yr ysgol.

Mae blociau datblygu yn galluogi disgyblion i gymhwyso medrau yn seiliedig ar bwnc i brosiectau thematig trawsgwricwlaidd, gan eu galluogi i ddatblygu medrau datrys problemau ehangach a gweithio gyda disgyblion eraill. O ganlyniad i'r dull hwn, mae lefelau ar ddiwedd cyfnod allweddol ac adborth o brofion wedi dangos gwelliant sylweddol.

**Gwybodaeth am yr ysgol**

Ysgol gyfun cyfrwng Saesneg 11 i 18 oed yw Ysgol yr Esgob Gore sydd wedi ei lleoli yn ardal Sgeti yn Abertawe. Mae 1,002 o ddisgyblion ar y gofrestr, gan gynnwys 112 yn y chweched dosbarth, ac mae tua 26% o ddisgyblion yn gymwys am brydau ysgol am ddim. Mae 38% o ddisgyblion yn byw yn yr 20% o ardaloedd mwyaf difreintiedig yng Nghymru. Mae gan ryw 23% o ddisgyblion angen addysgol arbennig, gan gynnwys 4% sydd â datganiad o anghenion addysgol arbennig. Mae 12% o ddisgyblion yn siarad Saesneg fel iaith ychwanegol.

**Cyd-destun a chefnidir yr arfer**

Mae natur gynhwysfawr derbyniad disgyblion yr ysgol yn gofyn am ddull hynod bersonoledig o ddysgu ar bob lefel, ac er bod y system dewisiadau opsiwn yn galluogi disgyblion i deilwra eu pecynnau dysgu yng nghyfnodau allweddol 4 a 5, nodwyd bod yr angen i allu gwneud hyn yng nghyfnod allweddol 3 yn faes pwysig i'w ddatblygu. Yn bwysicach, teimlwyd nad oedd dysgu, a oedd yn digwydd trwy'r strwythur pynciol 'traddodiadol', yn gludadwy, ac yn aml yn aros o fewn y pwnc yr oedd yn cael ei addysgu ynddo. Nodwyd dau brif reswm am hyn. Yn gyntaf, mewn llawer o

achosion, nid oedd disgyblion yn cael cyfle i gymhwyso eu gwybodaeth, eu dealltwriaeth a'u medrau caffaeledig. Yn ail, er bod nifer fawr o ddisgyblion yn cael cyfle i gyfod eu dysgu, nid oeddent yn meddu ar y medrau i allu gwneud hynny.

Er mwyn bodloni anghenion dysgu disgyblion a darparu cyfleoedd priodol a heriol ar gyfer datblygu a chymhwyso medrau, penderfynwyd ailgynllunio model cwricwlwm cyfnod allweddol 3 yn llwyr.

### **Disgrifiad o'r gweithgaredd/strategaeth**

Rhannwyd strwythur y cwricwlwm newydd yn 'Flociau Dysgu' a 'Blociau Datblygu'. Mae blociau dysgu'n canolbwyntio ar fedrau penodol sy'n seiliedig ar bwnc trwy feysydd y cwricwlwm. Mae blociau datblygu yn galluogi disgyblion i gymhwyso eu medrau sy'n seiliedig ar bwnc i brosiect thematig, trawsgwricwlaidd.

Mae clystyrau dysgu yn gyfrifol am gynllunio, cyflwyno ac asesu pob bloc datblygu, ac mae'r medrau o'r prif glwstwr yn darparu'r ffocws ar gyfer themâu'r gweithgareddau. Mae un bloc dysgu o'r fath yn cynnwys y disgyblion mewn cynnwys taith i'r Antarcig ac fe gaiff ei arwain gan glwstwr STEM o bynciau. Rhoddir 'dewislen her' i bob disgybl sy'n cynnwys cyfres o dasgau y gallant ddewis eu cwblhau. Rhoddir gwerth pwyntiau i bob tasg, yn adlewyrchu cymhlethdod y gweithgaredd.

Mae pob tasg yn cynnwys ffocws ar lythrennedd, rhifedd a TGCh ac yn adlewyrchu'r medrau sy'n benodol i'r pwnc sy'n berthnasol i'r prif glwstwr hefyd. Caiff gweithgareddau eu cynllunio i alluogi disgyblion i ddatblygu medrau allweddol ehangach datrys problemau, gwella'ch dysgu eich hun a pherfformiad a gweithio gyda disgyblion eraill.

Yn ystod y bloc datblygu, mae athrawon a staff cymorth yn gweithredu fel hwylyswyr ar gyfer y dysgu sy'n digwydd, gan gynorthwyo disgyblion wrth iddynt symud trwy eu cynllun gweithredu. Yn ychwanegol, gall disgyblion ddewis mynychu gweithdai sy'n targedu medrau llythrennedd, rhifedd, TGCh neu fedrau sy'n benodol i bwnc. Disgwylir i ddisgyblion sy'n mynychu'r gweithdai drosglwyddo eu dysgu i ddisgyblion eraill yn eu grŵp.

Caiff holl waith y disgyblion ei asesu, a rhoddir adborth i ddisgyblion, rhieni a gofalwyr ar ffurf adroddiad. Mae hyn yn rhoi datganiad cywir i ddisgyblion o'r medrau a gwmpaswyd ac a gyflawnwyd a meysydd i'w datblygu ymhellach. Mae'r adroddiad yn galluogi adrodd ffurfiannol a chrynodol ar y Fframwaith Llythrennedd a Rhifedd hefyd.

### **Effaith ar ddarpariaeth a safonau**

Marciwyd yr effaith ar ddarpariaeth a safonau. O ran medrau sy'n benodol i bwnc, mae disgyblion wedi gallu elwa ar lefelau uwch gan fod cynllun unedau'r blociau datblygu yn annog dysgu annibynnol lle rhoddir disgyblion wrth wraidd y penderfyniadau a wneir, gan alluogi dull hynod wahaniaethol.

Mae lefelau ar ddiwedd cyfnodau allweddol ac adborth o brofion llythrennedd a rhifedd i gyd wedi dangos gwelliant sylweddol, gyda nifer fawr o ddisgyblion yn symud ymlaen i astudio yng nghyfnod allweddol 4 yn gynnar.

Mae presenoldeb disgyblion yn ystod blociau datblygu wedi gwella rhwng un a thri phwynt canran.

Barnodd Estyn fod cwricwlwm cyfnod allweddol 3 yn gyfrwng effeithiol a dychmygus ar gyfer cyflwyno pynciau a datblygu medrau yng nghyfnod allweddol 3. Mae holl elfennau'r Fframwaith Llythrennedd a Rhifedd Cenedlaethol wedi'u hymgorffori'n dda mewn cynllunio gwersi ac yn y blociau datblygu. Mae'r rhain yn rhoi cyfleoedd diddorol a difyr i ddisgyblion ddatblygu eu dysgu a'u medrau mewn sefyllfaoedd bywyd go iawn.

- 49 Yn yr enghreifftiau gorau o gynllunio'r cwricwlwm, mae cynlluniau gwaith yn nodi dilyniant mewn gwybodaeth a medrau. Er enghraifft, caiff medrau eu hintegreiddio'n effeithiol o'r Fframwaith Llythrennedd a Rhifedd yng nghyd-destun testunau'r dyniaethau. Yn y cynlluniau hyn, caiff deilliannau dysgu a chyfleoedd asesu eu nodi'n glir ac mae athrawon yn adolygu cynlluniau'n rheolaidd.
- 50 Yn y rhan fwyaf o ysgolion yr ymwelwyd â nhw, addysgir disgyblion mewn grwpiau gallu cymysg yng nghyfnod allweddol 3. Pan fydd y cynllunio yn hynod effeithiol, caiff llais y disgybl ddylanwad cryf ar yr hyn sy'n cael ei addysgu, a'r ffordd y caiff gwersi eu cyflwyno, gan sicrhau bod anghenion pob disgybl yn cael eu bodloni ac osgoi ailadrodd testunau.

#### **Cyfnod allweddol 4**

- 51 Ym mhob ysgol yr ymwelwyd â hi, addysgir pynciau'r dyniaethau fel gwersi hanes neu ddaearyddiaeth ar wahân. Mae gofynion y bwrdd arholi yn dylanwadu'n gryf ar y rhesymeg dros gynllunio'r cwricwlwm a chyflwyno gwersi yng nghyfnod allweddol 4. Mae athrawon yn canolbwyntio ar y medrau sydd eu hangen i ddisgyblion gyflawni deilliannau da mewn TGAU. Mae hyn yn cyfyngu ar ystod y cyfleoedd dysgu a ddarperir i ddisgyblion. Nid yw'r medrau hyn a'r wybodaeth sydd eu hangen bob amser yn adeiladu'n gynyddol ar y wybodaeth a'r medrau a addysgir yng nghyfnod allweddol 3.
- 52 Yr hyn sy'n cael yr effaith fwyaf ar ddeilliannau disgyblion yw ansawdd yr addysgu a'r arweinyddiaeth yn yr ysgol, ac nid dull cyflwyno'r cwricwlwm. Mae deilliannau disgyblion ar eu cryfaf pan fydd arweinwyr yn meddu ar weledigaeth glir ar gyfer lle'r dyniaethau yn y cwricwlwm, ac maent wedi cyfleu'r nod hwn yn glir ac yn gyson i'w staff. Wedyn, mae athrawon yn cefnogi'r weledigaeth hon trwy gynllunio gwersi a phrofiadau difyr sy'n datblygu medrau a gwybodaeth disgyblion o fewn cyd-destunau cyfoethog a pherthnasol.

#### **Cynllunio ar gyfer dilyniant**

- 53 Yn yr ysgolion yr ymwelwyd â nhw, ceir cynllunio clir ar gyfer dilyniant o'r Cyfnod Sylfaen i gyfnod allweddol 2. Mewn tua hanner yr ysgolion, mae'r cynllunio hwn wedi gwella'n ddiweddar wrth i grwpiau o staff gydweithio ar draws pob sector o'r ysgol i gynllunio addysgu a dysgu'r dyniaethau gyda'i gilydd.

- 54 Ceir amrywiad ar draws yr ysgolion cynradd yr ymwelwyd â nhw ym manylder y cynllunio ar gyfer y dilyniant mewn medrau a gwybodaeth bynciol. Mae lleiafrif o ysgolion cynradd yn rhoi mwy o amlygrwydd i ddatblygu medrau llythrennedd a rhifedd nag i wybodaeth a medrau sy'n benodol i bwnc.
- 55 Yn y rhan fwyaf o ysgolion yr ymwelwyd â nhw, prin yw'r cynllunio ar gyfer dilyniant o gyfnod allweddol 2 i gyfnod allweddol 3. Cyfyngedig yw'r wybodaeth am y gwaith y mae disgyblion wedi'i gwblhau yn y dyniaethau yn ystod cyfnod allweddol 2 ac felly mae'r cynllunio ar gyfer dilyniant yn wan. O ganlyniad, mae disgyblion yn ailadrodd gwaith ar lefel debyg mewn testunau fel medrau map, afonydd a'r Fictoriaid.
- 56 Yn yr ysgol ysgolion uwchradd yr ymwelwyd â nhw, cyfyngedig yw'r cynllunio ar gyfer dilyniant neu barhad o gyfnod allweddol 3 i gyfnod allweddol 4. Mae cynllunio yng nghyfnod allweddol 4 yn ymateb i ofynion arholiadau TGAU yn unig, ac nid yw'r medrau a'r wybodaeth sydd eu hangen fel arfer yn adeiladu ar yr hyn sy'n cael ei addysgu yng nghyfnod allweddol 3.

### Datblygu llythrennedd, rhifedd a chymhwysedd digidol

- 57 Yn y rhan fwyaf o ysgolion yr ymwelwyd â nhw, mae gan y dyniaethau rôl arwyddocaol o ran datblygu medrau llythrennedd a rhifedd disgyblion. Mae datblygiad medrau TGCh disgyblion yn fwy amrywiol. Y rheswm am hyn yw bod y cynllunio ar gyfer datblygu TGCh ar draws y cwricwlwm wedi bod ar ei hôl hi o ran y cynllunio ar gyfer llythrennedd a rhifedd yn gyffredinol.
- 58 Yn yr ysgolion ble mae disgyblion yn cyflawni'n dda yn y dyniaethau, mae athrawon yn cynllunio'n fedrus ar gyfer datblygu llythrennedd, rhifedd a TGCh yng nghydestun testunau'r dyniaethau.

#### **Ysgol Uwchradd Elfed: integreiddio'r Fframwaith Llythrennedd a Rhifedd yn effeithiol ym maes cwricwlwm y dyniaethau**

##### **Gwybodaeth am yr ysgol**

Ysgol gyfun gymysg cyfrwng Saesneg 11 i 18 oed sy'n gwasanaethu tref Bwcle yw Ysgol Uwchradd Elfed. Mae 665 o ddisgyblion ar y gofrestr ar hyn o bryd. Mae 15.9% o ddisgyblion yn gymwys am brydau ysgol am ddim. Mae 33% o ddisgyblion ar gofrestr anghenion addysgol arbennig yr ysgol, ac mae gan 3.1% o ddisgyblion ddatganiad o anghenion addysgol arbennig.

##### **Cyd-destun a chefnidir yr arfer**

Cydnabu'r ysgol yr angen am ddull cydlynus o ddatblygu llythrennedd a rhifedd disgyblion sy'n wirioneddol drawsgwricwlaidd. Dechreuodd rhaglen strwythuredig o hyfforddiant a chymorth ar gyfer athrawon mewn llythrennedd a rhifedd ym Medi 2013 a nododd timau pwnc feysydd o'r Fframwaith Llythrennedd a Rhifedd (FfILRh) y gallent eu cyflwyno orau.

Ar gyfer llythrennedd, creodd pob pwnc fframiau ysgrifennu gwahaniaethol sy'n benodol i bwnc ar gyfer ystod o dasgau ysgrifennu estynedig, a sicrhawyd eu hansawdd gan y cydlynnydd llythrennedd. Cyflwynodd y cydlynnydd llythrennedd a'r pennaeth Saesneg hyfforddiant ysgol gyfan ar



elfennau ysgrifennu'r FfLIRh, gan gynnwys asesiad trawsgwricwlaidd o waith disgyblion yn erbyn y medrau a nodwyd yn yr agwedd 'Ysgrifennu'n Gywir'. Cafodd y 'daflen cynnydd mewn ysgrifennu' a ddefnyddir i gefnogi'r cynllunio a'r myfyrio ar fedrau ysgrifennu ei chyflwyno'n llwyddiannus ar draws y cwricwlwm ym mis Ionawr 2014. Mae'r daflen yn dangos y dilyniant rhesymegol mewn medrau ysgrifennu y mae angen i ddisgyblion eu defnyddio i wella. Mae hyn hefyd yn datblygu dealltwriaeth disgyblion o'r FfLIRh, sy'n cefnogi hunanasesiad ystyrlon a chynhyrchiol o gywirdeb technegol yn fwy cyson.

Cafodd staff hyfforddiant parhaus ar yr agweddau gweithdrefnol ar y FfLIRh. Glynodd y sesiynau cychwynnol at fedrau rhif sylfaenol, ac arfarnodd staff eu dysgu eu hunain a gofyn i'r adran fathemateg ddarparu hyfforddiant penodol. Ar ôl rhoi agweddau gweithdrefnol ar y FfLIRh ar waith yn llwyddiannus, rhoddwyd hyfforddiant i staff wedyn ar dasgau rhesymu a datblygu medrau meddwl.

### **Disgrifiad o'r gweithgaredd/strategaeth**

#### **Camau gweithredu – llythrennedd yn y dyniaethau**

Yn y dyniaethau, nododd staff dasg ysgrifennu ar gyfer pob grŵp blwyddyn, ac ymgwymerwyd â phroses glir a rhesymegol. Mae gan ddisgyblion ddalen eglurhaol, sy'n amlygu targedau ysgrifennu priodol ar gyfer y math o ysgrifennu sy'n cael ei gwblhau. Rhoddir ffrâm ysgrifennu iddynt sy'n briodol i'w lefel waith, a phan fyddant yn cwblhau eu gwaith, maent yn asesu eu gwaith eu hunain, ac fe gaiff ei asesu gan gyfoedion yn erbyn y targedau a osodwyd. Mae athrawon yn darparu adborth sy'n benodol i bwnc ac adborth ar llythrennedd.

#### **Camau gweithredu – rhifedd yn y dyniaethau**

Cafwyd ymagwedd eclecticig at rifedd yn y dyniaethau, gydag amrywiaeth o dasgau a chynlluniau gwersi gwahanol o amgylch datblygu medrau rhifedd. Dechreuodd athrawon trwy greu dalenni cychwynnol ar gyfer pob testun, a oedd yn profi dealltwriaeth weithdrefnol disgyblion. Mae dysgu wedi cael ei wella gan ddefnyddio rhifedd mewn ystod o ffyrdd diddorol. Er enghraifft, wrth astudio Brwydr y Somme, mae disgyblion yn pwysu poteli dŵr i ail-greu pwysau sach gefn milwr.

#### **Effaith ar ddarpariaeth a safonau**

Mae disgyblion o bob gallu yn gwneud cynnydd da iawn o ran datblygu eu medrau llythrennedd, rhifedd a meddwl wrth iddynt symud trwy'r ysgol. Mewn gwersi, mae llawer o ddisgyblion yn gwneud cynnydd cryf, maent yn galw gwybodaeth flaenorol i gof yn dda ac yn cymhwyso'r wybodaeth hon yn fedrus i ddatblygu eu dealltwriaeth o sefyllfaoedd newydd. Mae llawer o ddisgyblion yn dangos gwydnwch, yn gosod targedau priodol iddyn nhw eu hunain ac yn deall y camau nesaf sydd eu hangen i wella'u gwaith.

- 59 Yn yr enghreifftiau gorau, mae'r dyniaethau'n cyfrannu'n gryf at ddatblygu medrau darllen disgyblion ac o ran datblygu ansawdd ac ystod ysgrifennu estynedig disgyblion.

### **Mae Ysgol Cefn Hengoed yn defnyddio'r dyniaethau i ddatblygu ysgrifennu estynedig disgyblion**

#### **Gwybodaeth am yr ysgol**

Ysgol 11-16 oed yn Abertawe yw Ysgol Gymunedol Cefn Hengoed, sydd â 720 o ddisgyblion ar y gofrestr. Mae 60% o'r disgyblion yn byw yn y 20% o ardaloedd mwyaf difreintiedig yng Nghymru, ac mae 41% o'i disgyblion yn gymwys am brydau ysgol am ddim ar gyfartaledd dros dair blynedd. Mae gan 37% o'i disgyblion anghenion addysgol arbennig, ac mae gan 5% o'r disgyblion ddatganiad. Mae gan yr ysgol Gyfleuster Addysgu Arbenigol yr awdurdod lleol ar gyfer disgyblion ag anawsterau dysgu cymedrol, ac mae'r disgyblion hyn wedi eu cynnwys ar gofrestr yr ysgol.

#### **Cyd-destun a chefnidir yr arfer**

Nodwyd bod angen 'gwella medrau ysgrifennu disgyblion i gyd-fynd â'r safonau uchel y maent yn eu cyflawni mewn darllen' yn arolygiad Estyn o'r ysgol yn 2015. O ganlyniad, cynhaliodd yr ysgol archwiliad cychwynnol o ddarpariaeth a arweiniodd at weithredu dull strategol o wella ysgrifennu estynedig ar draws yr ysgol. Ffurfiwyd grŵp peilot o staff a disgyblion. Canolbwyntiwyd ar wella ysgrifennu estynedig mewn Saesneg, gwyddoniaeth, y dyniaethau ac astudiaethau creadigol gan ddefnyddio'r wyth 'ymddygiad ysgrifennu'. Defnyddiwyd ymddygiadau ysgrifennu i wella ysgrifennu estynedig ar ôl gweithredu'r wyth ymddygiad darllen yn llwyddiannus. Gostyngodd canran y disgyblion ag oedrannau darllen chwe mis neu'n fwy islaw eu hoedran cronolegol wrth gychwyn yn yr ysgol o 72% yn 2011 i 53% yn 2015. Sicrhodd cyfarfodydd y grŵp peilot ddull mwy cydweithredol a chydlynol o wella safon ysgrifennu estynedig.

#### **Disgrifiad o'r gweithgaredd/strategaeth**

- Bu staff yn addasu cynlluniau dysgu i adlewyrchu nodi tasgau ysgrifennu estynedig. Darparwyd hyfforddiant a chymorth i bob un o'r pynciau yn y grŵp peilot i gynorthwyo ag addasu tasgau presennol neu ddatblygu tasgau newydd.
- Mae cyfleoedd rheolaidd a pherthnasol sy'n benodol i bwnc ym mhob un o'r pynciau yn y grwpiau peilot yn rhoi cyfle i ddysgwyr ddatblygu ansawdd eu hysgrifennu estynedig. Caiff pob tasg ysgrifennu estynedig ei labelu yn llyfrau gwaith y disgyblion ac addysgir y tasgau trwy'r ymddygiadau ysgrifennu.
- Adolygwyd canfyddiadau o graffu ar waith gan ERW ac fe'u rhannwyd â staff yn ystod HMS. Darparwyd hyfforddiant pellach i'r ysgol gyfan ar ddefnyddio ymddygiadau ysgrifennu. Rhannwyd arfer dda o ran addysgu ysgrifennu estynedig ar draws y grŵp peilot gyda phob un o'r staff.
- Galluogodd rhagor o graffu ar waith fonitro'r cynnydd a wnaed mewn

ysgrifennu estynedig, a rhannwyd canfyddiadau gyda'r grŵp peilot.

- Mae sesiynau a drefnwyd gan uwch arweinwyr a rheolwyr canol i fonitro gwersi a llyfrau, gyda ffocws thematig ar ddatblygu ysgrifennu estynedig, ffocws trylwyr ar gynllunio gwersi ysgol gyfan a systemau hynod ddatblygedig ar gyfer monitro cynnydd disgyblion, wedi ategu datblygiad ysgrifennu estynedig.
- Mae gwaith i wella ysgrifennu estynedig yn barhaus a darperir hyfforddiant a chymorth i staff allweddol. Mae'r dull cyson gan staff yn meithrin hyder ymhlith disgyblion o ran ysgrifennu atebion estynedig. Rhoddwyd mwy o ymreolaeth i staff o ran cynllunio, cyflawni a diwygio ysgrifennu estynedig disgyblion.

### **Effaith ar ddarpariaeth a safonau**

- Mae addysgu ysgrifennu estynedig trwy'r ymddygiadau ysgrifennu wedi sicrhau dull cyson ar draws y grŵp peilot.
- Mae addysgu ysgrifennu estynedig o ansawdd cyson uchel yn galluogi disgyblion i wneud cynnydd da iawn yn seiliedig ar eu cyrhaeddiad cyn iddynt ddechrau yn yr ysgol.
- Mae disgyblion wedi eu paratoi'n well i ddefnyddio'r medrau sydd eu hangen yng nghwricwlwm cyfnod allweddol 3 a gofynion manylebau TGAU newydd yng nghyfnod allweddol 4, yn enwedig mewn Saesneg ac ym mhynciau'r dyniaethau.

60 At ei gilydd, gwelir datblygiad llythrennedd yn gryfach mewn hanes a datblygiad rhifedd yn gryfach mewn daearyddiaeth. Mae hyn oherwydd bod athrawon yn paratoi eu disgyblion ar gyfer y prif fedr a fydd yn ofynnol os byddant yn parhau i astudio'r pynciau ar wahân hyn mewn Safon Uwch ac mewn addysg uwch. Ar y lefelau hyn, mae angen medrau llythrennedd cryfach ar ddisgyblion sy'n astudio hanes, ac mae angen medrau rhifedd a llythrennedd datblygedig ar y rheiny sy'n astudio daearyddiaeth.

61 Mewn ysgolion cynradd, mae llawer o ddisgyblion yn dangos medrau TGCh datblygedig. Ceir cyfleoedd wedi'u nodi'n glir i ddatblygu'r medrau hyn ar draws cynllunio athrawon. Fodd bynnag, mewn tua hanner yr ysgolion uwchradd yr ymwelwyd â nhw, megis dechrau y mae'r cynllunio ar gyfer datblygu TGCh yn y dyniaethau.

### **Datblygu'r dimensiwn Cymreig a'r safbwynt rhyngwladol**

62 Mae datblygu gwerthfawrogiad a dealltwriaeth disgyblion o'r dimensiwn Cymreig a lle Cymru yn y byd yn nodwedd gref yn y rhan fwyaf o'r ysgolion yr ymwelwyd â nhw.

63 Yn yr ysgolion cynradd yr ymwelwyd â nhw, mae athrawon yn sicrhau bod cysylltiadau uniongyrchol yn cael eu gwneud i ddisgyblion â'u hardal leol, lle bo'n briodol o fewn testunau'r dyniaethau, er enghraifft cynhyrchu perfformiad am y diwydiant llechi lleol, ymgymryd â rolau trigolion Llandaf ym 1605 neu ymweld â safleoedd hanesyddol lleol.

## Ysgol Gynradd Llanllechid: datblygu dealltwriaeth disgyblion o'u hanes Cymreig yn lleol

### Gwybodaeth am yr ysgol

Mae Ysgol Gynradd Llanllechid wedi'i lleoli ar gyrion pentref Rachub ger tref Bethesda, yng Ngwynedd. Mae 273 o ddisgyblion rhwng tair ac un ar ddeg oed ar y gofrestr, gan gynnwys 31 o ddisgyblion rhan-amser oedran meithrin. Cymraeg yw prif gyfrwng bywyd a gwaith yr ysgol.

Daw llawer o ddisgyblion o gartrefi Cymraeg eu hiaith. Mae tua 11% ohonynt yn gymwys am brydau ysgol am ddim. Mae'r ysgol wedi nodi bod gan 17% o ddisgyblion anghenion dysgu ychwanegol, gan gynnwys ychydig iawn sydd â datganiad o anghenion addysgol arbennig.

### Cyd-destun a chefnidir yr arfer

Yr hyn sy'n ganolog i weledigaeth yr ysgol yw'r ffaith fod athrawon yn manteisio ar bob cyfle i sicrhau bod disgyblion yn cael cyfleoedd rheolaidd i gyfarfod ag aelodau o'r gymuned leol a gweithio gyda nhw, ar dir yr ysgol a thu hwnt.

Trwy weithio fel hyn, mae disgyblion yn cymryd rhan mewn ystod o brofiadau cyfoethogi ac maent yn elwa ar wybodaeth, dealltwriaeth, medrau ac arbenigedd aelodau o'r gymuned. Yn ychwanegol, mae disgyblion yn datblygu medrau sy'n benodol i bwnc, gan gynnwys dehongli digwyddiadau hanesyddol, dod o hyd i leoedd, trefnu ymchwiliadau, cyfweld a recordio mewn cyd-destunau bywyd go iawn. Rhoddir cyfleoedd amrywiol i ddisgyblion graffu ar wahanol ffynonellau tystiolaeth, er enghraifft gan haneswyr lleol ac yn y swyddfa gofnodion.

Mae disgyblion yn creu sgriptiau yn seiliedig ar yr hyn y maent wedi ei ddarganfod, ac maent yn cyflwyno dramâu, sydd wedi eu seilio ar eu hymchwil. Trwy wneud hynny, mae disgyblion yn trosglwyddo gwybodaeth ac yn addysgu ei gilydd am eu hanes a'u treftadaeth. Mae prosiectau'n cynnwys Robot Jôs Gwich, William Ellis Williams a Thyddyn Canol.

### Disgrifiad o'r gweithgaredd/strategaeth

Fel rhan o ymchwil disgyblion, cynhaliwyd 'Noson Stwff a Straeon y Chwarel' yn yr ysgol mewn cydweithrediad â Chôr Meibion y Penrhyn. Gwahoddwyd aelodau o'r gymuned i'r ysgol i drafod y canlynol:

- bywyd gartref ac yn y chwarel
- enwau lleoedd a'u harwyddocâd
- dywediadau a llysenwau
- traddodiadau ac arferion
- cymdeithasu a hamdden

Trefnodd disgyblion y noson yn ddiwyd a recordio'r trigolion lleol yn adrodd

eu hanesion. Cafodd rhai o'r straeon a gasglwyd eu defnyddio i greu ap ffôn a fydd yn cael ei ddefnyddio gan gerddwyr sy'n crwydro ar hyd y llwybrau troed cyhoeddus yn yr ardal.

### **Effaith ar ddarpariaeth a safonau**

- Mae disgyblion yn datblygu dealltwriaeth gref o'u hanes lleol.
- Mae disgyblion yn ymateb yn greadigol iawn i dasgau'r dyniaethau, gan gynnwys defnyddio barddoniaeth a chelf.
- Mae safon medrau llafar disgyblion hyn yn uchel iawn a chefnogir hyn yn dda gan y gweithgareddau hyn sy'n ymwneud â'r dyniaethau.
- Mae defnydd disgyblion o fedrau ymchwiliol, llythrennedd, rhifedd a chymhwysedd digidol wedi'i ddatblygu'n arbennig o dda.
- Mae'r dull hwn o ddysgu yn creu disgyblion ymholgar, creadigol a brwdfrydig sy'n cymryd cyfrifoldeb am eu dysgu.

- 64 Yn y rhan fwyaf o ysgolion uwchradd lle gwelir arfer dda, mae pynciau'r dyniaethau'n gwneud cysylltiadau priodol â hanes neu ddaearyddiaeth Cymru. Mewn hanes, gallai hyn gynnwys astudio'r ardal leol, dysgu am ddigwyddiadau cenedlaethol arwyddocaol fel trychineb Aberfan neu faterion lleol fel milwyr y Rhyfel Byd Cyntaf o Fwcle. Mewn daearyddiaeth, caiff disgyblion eu hannog i archwilio materion lleol, er enghraifft llifogydd yn Nhowyn a'r Rhyl.
- 65 Mewn rhai ysgolion, nid yw athrawon yn darparu cyfleoedd digonol i ddatblygu dealltwriaeth disgyblion o'u hardal leol. Mae hyn naill ai o ganlyniad i ddiffyg ymwybyddiaeth o'r cyfleoedd y gall yr ardal leol eu cynnig, neu am fod athrawon yn defnyddio enghreifftiau a welir mewn gwर्सlyfrau nad ydynt yn aml yn berthnasol i ddisgyblion, yn hytrach na datblygu eu henghreifftiau eu hunain gan ddefnyddio'r cyd-destun lleol.
- 66 Caiff y safbwynt rhyngwladol ei ddatblygu'n gryf yn y rhan fwyaf o'r ysgolion yr ymwelwyd â nhw. Darperir cyfleoedd rhagorol i ddisgyblion ddatblygu eu dealltwriaeth o wahanol ddiwylliannau a datblygu eu gwybodaeth am wahanol rannau o'r byd. Mae hanes a daearyddiaeth yn cynnig cyfleoedd gwerthfawr i ddisgyblion ddatblygu safbwynt rhyngwladol ar faterion byd-eang. Mae ysgolion yn gwerthfawrogi'r cysylltiadau rhyngwladol sy'n cael eu hwyluso gan sefydliadau fel Erasmus a'r Cyngor Prydeinig.
- 67 Yng nghyfnod allweddol 4, ni fanteisir yn llawn ar ddatblygu'r dimensiwn Cymreig a'r safbwynt rhyngwladol. Mae athrawon yn canolbwyntio'n gyfan gwbl ar ofynion penodol yr arholiadau. O ganlyniad, nid yw athrawon bob amser yn cysylltu dysgu'r disgyblion â chyd-destun lleol, lle bynnag y bo modd, i geisio ehangu dealltwriaeth a phrofiad disgyblion trwy gysylltu materion â chyd-destun mwy byd-eang.

## Cyfoethogi a phrofiadau

- 68 Yn y rhan fwyaf o ysgolion cynradd yr ymwelwyd â nhw, gwneir defnydd eithriadol o effeithiol o'r ardal leol, y gymuned leol a phrofiadau cyfoethogi y tu hwnt i'r ysgol. Mae hon yn nodwedd hynod gref o'r dull thematig a welir mewn llawer o ysgolion.

### Defnyddio eich ardal

Ar ôl sylweddoli nad oeddent yn gwneud digon o defnydd o ardal yr ysgol a'r gymuned leol, nododd staff mewn un ysgol dros 20 o gyfleoedd cyfoethogi posibl ar gyfer disgyblion yn yr ardal leol.

- 69 Mewn tua hanner yr ysgolion uwchradd, gwneir defnydd eang o gyfleoedd ar gyfer cyfoethogi yn effeithiol. Caiff hyn effaith hynod gadarnhaol ar ymgysylltu â disgyblion, fel y gwelir gan welliannau mewn presenoldeb yn ystod y gweithgareddau hyn. Yn yr ysgolion hyn, mae athrawon yn gwneud defnydd da o ymwelwyr allanol neu gysylltiadau â'r ardal a'r gymuned leol, er enghraifft cysylltu â'r ardd fotaneg neu ymweld â fferm wynt leol wrth astudio am gynaliadwyedd.

### Mae Ysgol Gynradd Garnteg yn elwa ar weithio gyda'r gymdeithas hanes leol

#### Gwybodaeth am yr ysgol

Mae Ysgol Gynradd Garnteg ym mhentref Garndiffaith ger tref Pont-y-pŵl. Mae gan yr ardal dreftadaeth ddiwydiannol ac mae'n gyfoethog o ran hanes lleol, gan ei bod yn agos at safle treftadaeth y byd yn nhref gyfagos Blaenafon. Mae tua 40% o ddisgyblion yn gymwys am brydau ysgol am ddim. Mae hyn yn uwch na'r cyfartaledd ar gyfer Cymru (21%).

#### Cyd-destun a chefnidir yr arfer

Nododd yr ysgol fod angen rhoi profiadau uniongyrchol i ddisgyblion o hanes yn yr ardal leol, gan ddefnyddio ffynonellau sylfaenol ac eilaidd fel ei gilydd. Roedd hyn yn cynnwys yr ysgol yn datblygu cysylltiadau a phrosiectau effeithiol â'r gymdeithas hanes leol.

#### Disgrifiad o'r gweithgaredd/strategaeth

Ar y cychwyn, dechreuodd y cysylltiadau trwy aelodau o'r gymdeithas hanes leol yn ymweld â'r ysgol a siarad â disgyblion Blwyddyn 6 am yr Ail Ryfel Byd a'r effaith a gafodd yn yr ardal. Wedyn, sicrhodd yr ysgol a'r gymdeithas hanes gyllid cymunedol ar gyfer prosiect ar y cyd, a oedd yn cynnwys aelodau'n cyflwyno diwrnod am yr Ail Ryfel Byd yn y ganolfan gymunedol leol. Roedd y diwrnod yn cynnwys disgyblion yn cymryd rhan mewn gweithgareddau uniongyrchol fel gwisgo yn ffasiwn y cyfnod, archwilio arteffactau, siarad ag aelodau o'r gymuned a chael 'Cinio'r Ail Ryfel Byd' – digwyddiad sydd wedi parhau hyd heddiw. O ganlyniad, mae cysylltiadau â'r gymdeithas hanes wedi parhau i ymestyn dros y blynyddoedd, gyda phrosiectau eraill yn cael eu cynnal, fel cystadlaethau ysgrifennu.

**Effaith ar ddarpariaeth a safonau**

Mae manteision y profiadau uniongyrchol hyn i ddisgyblion wedi bod yn arwyddocaol. Mae disgyblion o'r farn fod hanes wedi 'dod yn fyw' a gallant nodi'r modd y mae'r ardal wedi cael ei heffeithio gan ddigwyddiadau hanesyddol. Mae gan ddisgyblion ddiben ar gyfer eu hysgrifennu ac maent yn ymfalchïo mewn cymryd rhan mewn prosiectau cymunedol.

- 70 Mewn ysgolion lle mae cyfran uchel o ddisgyblion yn gymwys am brydau ysgol am ddim, mae arweinwyr yn gwneud defnydd effeithiol o'r grant datblygu disgyblion i sicrhau bod pob un o'r disgyblion yn cael yr un cyfle i elwa ar gyfleoedd cyfoethogi. Yn aml, mae profiadau dysgu yn y dyniaethau yn helpu i ddatblygu medrau cymdeithasol ac emosiynol disgyblion, ac yn datblygu eu hyder a'u gwydnwch fel dysgwyr annibynnol. Mae'r priodoleddau hyn yn helpu disgyblion sy'n gymwys am brydau ysgol am ddim i gyflawni'n dda.
- 71 Mae bron pob un o'r disgyblion yn gwerthfawrogi profiadau cyfoethogi'n fawr ac maent yn gwneud cysylltiad rhwng y gweithgareddau hyn a'u dysgu yn y dyniaethau. Mae'r profiadau hyn yn cyfrannu tuag at ddatblygu cysylltiadau cryfach rhwng ysgolion a'u cymuned leol hefyd.

### Cysylltiadau rhwng yr Ysgol a'r Gymuned: barn y gymdeithas hanes

Dechreuodd cysylltiadau cymunedol ag Ysgol Garnteg tua 1999. Aeth athro at un o'r llywodraethwyr, a oedd yn aelod o'r gymdeithas hanes leol, i weld a oedd yna unrhyw un yn y grŵp a allai ddod i'r ysgol i sôn wrth y disgyblion am y profiad o fyw yn yr ardal yn ystod yr Ail Ryfel Byd. Mae hyn wedi bod yn ddigwyddiad blynyddol yn Ysgol Gynradd Garnteg bob blwyddyn ers hynny.

Mae'r disgyblion yn dysgu am gyrchoedd bomio, gorwedd wyneb i waered a sut i fod yn warden adeg cyrchoedd awyr, a gwisgo helmedi a mygydau nwy, ac mae'r grŵp hanes lleol yn ariannu cystadleuaeth ysgrifennu flynyddol ar y pwnc, sef 'Yr Ail Ryfel Byd – Yr 'Home Front'', gyda gwobrau am yr ymgeisiadau mwyaf llwyddiannus.

Yn 2000, bu'r grŵp hanes lleol yn ymchwilio i awyren Blenheim Bomber yn yr Ail Ryfel Byd yn taro i mewn i fynydd lleol a gosodon nhw gofeb i'r tri aelod o'r criw a fu farw yno. Cysegrwyd y gofeb mewn seremoni a fynychwyd gan sefydliadau milwrol, perthnasau'r criw, pobl bwysig leol, cynrychiolwyr crefyddol, a disgyblion o Ysgol Gynradd Garnteg. Bob blwyddyn, mae'r disgyblion o Ysgol Garnteg yn cynnal seremoni goffa ac yn gosod torch ger y gofeb, gan ddangos parch a dealltwriaeth o agwedd ar eu hanes lleol. Mae perthnasau'r criw yn ariannu cystadleuaeth ysgrifennu i'r disgyblion am y gwrthdrawiad, sy'n debyg i enghraifft 'Home Front' yr Ail Ryfel Byd. Ar ôl hynny, maent yn cerdded i lawr at giât y mynydd, lle mae'r grŵp hanes lleol yn cael sglodion a saws cyri wedi eu hanfon i fyny iddynt eu bwyta gyda'u pecyn bwyd. Er nad yw hyn efallai'n cyd-fynd â pholisi'r ysgol ar Fwyta'n lach, mae cerdded dros chwe milltir i fyny mannau dringo serth yn gwneud iawn am unrhyw effeithiau negyddol!

Yn fwy diweddar, mae'r cysylltiadau hyn â'r gymuned wedi cynyddu trwy wneud cysylltiadau cryfach â'r clwb cinio i bobl hŷn, er enghraifft ble cynhelir prosiectau rhwng cenedlaethau, a chysylltiadau â'r Capel Bedyddwyr lleol.

Mae cymuned leol yr ysgol yn falch o'r cysylltiadau hyn ac mae'n elwa mewn llawer o ffyrdd. Mae parodrwydd Ysgol Garnteg i ryngweithio â'r gymuned wedi dangos bod manteision ar y ddwy ochr i unrhyw ysgol sydd â'r blaengaredd i ryngweithio â'i chymuned, yn enwedig ar gyfer ysgolion y disgrifir eu bod mewn ardaloedd difreintiedig.



## Addysgu ac asesu

- 72 Yn y gwersi lle mae'r addysgu'n hynod effeithiol, mae athrawon yn cynllunio gweithgareddau sy'n adeiladu'n dda ar ddysgu blaenorol ac fe gânt eu trefnu i uchafu cynnydd disgyblion unigol. Mae'r dull addysgu yn aml yn ddull hwyluso, gan annog dysgwyr i feddwl drostynt eu hunain er mwyn datblygu eu hyder, eu hannibyniaeth a'u gwydnwch. Mewn ychydig iawn o wersi, ceir gormod o addysgu uniongyrchol, ac o ganlyniad, nid yw disgyblion yn datblygu medrau dysgu'n annibynnol.
- 73 Caiff addysgu'r dyniaethau yn effeithiol ei nodweddu gan ddisgwyliadau uchel a gweithgareddau heriol. Mae athrawon yn defnyddio adnoddau difyr y gall disgyblion o bob gallu elwa arnynt. Yn aml, mae gwersi'n symud yn gyflym ac mae athrawon yn gosod amcanion a ddeallir yn dda gan bawb. Mewn ychydig iawn o wersi, rhoddir tasgau lefel isel i ddisgyblion eu cwblhau, fel torri ymadroddion allan a'u gosod yn eu llyfrau, ac ni chynllunnir yn ddigon da ar gyfer dilyniant.
- 74 Mae'r gwersi mwyaf llwyddiannus yn cynnwys dysgu cyfuniad medrus o wybodaeth a medrau pynciol. Mae'r athrawon hyn yn deall pwysigrwydd datblygu medrau disgyblion yng nghyd-destun cyfoethog cynnwys pwnc y dyniaethau. Mae hyn yn rhoi cyd-destun perthnasol i ddisgyblion ddatblygu eu medrau ynddo, ac mae'n datblygu gallu disgyblion i weld cysylltiadau rhwng themâu hefyd.

### Mae Ysgol Gynradd Cae Top yn defnyddio addysgeg gyson a ddeallir yn dda ar gyfer cynllunio gwersi

#### Gwybodaeth am yr ysgol

Mae Ysgol Gynradd Cae Top wedi ei lleoli ym Mangor, Gwynedd. Mae'n darparu addysg ar gyfer disgyblion rhwng tair ac un ar ddeg oed. Mae 234 o ddisgyblion ar y gofrestr, gan gynnwys 28 o blant oedran meithrin. Daw tua 10% o ddisgyblion o gartrefi Cymraeg eu hiaith. Mae tua 25% o ddisgyblion o gefndiroedd ethnig lleiafrifol neu gefndiroedd cymysg ac maent yn siarad 16 o ieithoedd gwahanol. Mae 24% o ddisgyblion yn dysgu Saesneg fel iaith ychwanegol. Cymraeg yw iaith bob dydd yr ysgol a'r prif gyfrwng addysgu a dysgu. Mae 10% o ddisgyblion yn gymwys am brydau ysgol am ddim, ac mae 24% ohonynt ar gofrestr anghenion dysgu ychwanegol yr ysgol. Mae gan ychydig iawn ohonynt ddatganiad o anghenion addysgol arbennig.

#### Cyd-destun a chefnidir yr arfer

Defnyddir addysgeg gyson i gyflwyno pob thema a addysgir yn yr ysgol:

- Symbyliadau:** darparu profiad ymarferol ac ymgymryd â gwaith fel mynd ar ymweliadau addysgol, holi a derbyn cyflwyniadau gan ymwelwyr neu rieni, darllen llyfrau gwybodaeth a defnyddio TGCh. Rhoddir pwyslais ar ddatblygu medrau meddwl.
- Gwersi ffurfiol:** i sicrhau bod disgyblion yn meddu ar wybodaeth a medrau pynciol cadarn, yn ogystal â medrau llythrennedd, rhifedd a TGCh.

**3 Cynnig her i ddisgyblion:** ble mae angen iddynt ddefnyddio gwybodaeth a dealltwriaeth o brofiadau cychwynnol a chymhwyso medrau pynciol a thrawsgwricwlaidd o wersi mwy ffurfiol.

**4 Mae disgyblion yn cyflwyno eu gwaith:** gyda phwyslais ar gymhwyso medrau TGCh.

### **Disgrifiad o'r gweithgaredd/strategaeth – sut caiff y dull hwn ei gymhwyso i thema ddaearyddiaeth**

Mewn cyfres o wersi ar drychinebau naturiol, eir ati i ennyn diddordeb disgyblion yn gyntaf trwy wyllo amrywiaeth o bigion fideo, darllen adroddiadau papur newydd, a gwrando ar gyflwyniad gan arbenigwr llifogydd a straeon gan rieni am drychinebau y maent wedi eu hwynebu o gwmpas y byd.

Yn dilyn y symbyliad cychwynnol, mae cyfres o wersi ar ddod o hyd i leoliad trychinebau trwy ddefnyddio medrau map a chasglu gwybodaeth am drychinebau penodol. Caiff dealltwriaeth disgyblion o achos ac effaith trychinebau ar y boblogaeth leol ac ehangach ei datblygu trwy ddefnyddio strategaethau meddwl fel 'diagram asgwrn pysgodyn'. Defnyddir dull hetiau de Bono o feddwl i ystyried effaith y drychineb ar wahanol grwpiau o bobl a sut gellid lleihau'r effaith yn y dyfodol. Rhoddir gwersi penodol ar ddatblygu medrau llythrennedd fel bod disgyblion yn datblygu geirfa gyfoethog sy'n eu galluogi i ysgrifennu adroddiad, erthygl papur newydd ac esboniad gwyddonol.

Gosodir her i ddisgyblion gymhwyso eu gwybodaeth a'u dealltwriaeth bynciol, yn ogystal â'u medrau trawsgwricwlaidd, trwy greu rhaglen newyddion am drychineb o'u dewis mewn grwpiau gallu cymysg. Ar ôl ysgrifennu eu sgriptiau, defnyddir sgrin werdd i newid y cefndir a'u rhoi yng nghanol y drychineb. Mae disgyblion yn creu gwefannau yn eu grwpiau ac yn eu rhannu â gweddill y dosbarth i gael adborth.

### **Effaith ar ddarpariaeth a safonau**

Gwelwyd effaith gadarnhaol iawn ar safonau cyrhaeddiad, cyfranogiad ac ymgysylltiad disgyblion. Mae disgyblion yn arddangos gwybodaeth bynciol gref, ac yn datblygu medrau trawsgwricwlaidd da yn ogystal.

- 75 Mae llawer o athrawon yn defnyddio eu gwybodaeth bynciol gref i herio a datblygu meddwl disgyblion trwy holi treiddgar, gan roi amser iddynt ddatblygu eu hatebion. Fodd bynnag, mewn rhai gwersi, nid yw'r holi'n ddigon treiddgar. Mae athrawon yn dibynnu ar gwestiynau caeedig ac yn gorffen neu'n datblygu atebion disgyblion, yn hytrach na chaniatáu amser i ddisgyblion wneud hyn drostynt eu hunain.
- 76 Mae athrawon y dyniaethau yn gwneud defnydd effeithiol o faterion cyfoes yn aml, ac yn gwneud defnydd hynod effeithiol o'r ardal leol ac yn hyrwyddo dysgu arbrolf gwerthfawr, gan gynnwys ymwelwyr â'r ysgol neu deithiau ysgol. Er enghraifft, mewn gwersi daearyddiaeth, mae athrawon yn ymateb i drychinebau lleol, ac mewn hanes, mae athrawon yn datblygu dealltwriaeth disgyblion o ddigwyddiadau gwleidyddol diweddar.

- 77 Mewn gwersi hynod effeithiol, caiff disgyblion eu cynnwys mewn cynllunio eu dysgu, gan gynnwys yr amrywiaeth o weithgareddau sy'n cael eu cynllunio mewn gwersi ac mewn dysgu y tu hwnt i'r ystafell ddosbarth. Mae rhai ysgolion yn gwneud defnydd da o lais y disgybl neu gofnodion dysgu, lle mae disgyblion yn penderfynu pa weithgareddau i'w cwblhau y tu allan i'r ystafell ddosbarth, gan eu datblygu i fod yn ddysgwyr annibynnol.
- 78 Mae athrawon sy'n sicrhau cynnydd da yn meddu ar ddealltwriaeth hynod fanwl o gryfderau a meysydd i'w gwella'r disgyblion. Maent yn monitro eu disgyblion yn agos, gan eu galluogi i fynd i'r afael â chamsyniadau'n gyflym. Mae adborth effeithiol, adeiladol a diagnostig a roddir i ddisgyblion yn eu galluogi i wella eu gwaith, a darperir amser addas ar gyfer gwneud y gwelliant hwn, gan gefnogi cynnydd cryf. Mae adborth yn fwyaf effeithiol pan fydd yn ymwneud â datblygu gwybodaeth a medrau pynciol fel y bo'n briodol. Mewn rhai enghreifftiau, mae athrawon yn canolbwyntio ar ddatblygu medrau disgyblion, ond nid ydynt yn cywiro gwybodaeth bynciol anghywir.

### Adborth i ddisgyblion

Roedd ysgol gynradd yn cynorthwyo staff i roi adborth sy'n gofyn am ymateb gan ddisgyblion.

Mae enghreifftiau'n cynnwys:

Pe baech chi'n ..... beth fydddech chi wedi ei wneud yn ei sefyllfa?

Sut bydddech chi wedi teimlo pe baech chi yn y sefyllfa hon?

Pe baech yn cyfarfod ..., beth fydddech chi'n ei ofyn iddo/iddi?

Sut ydych chi'n meddwl mae pobl yn teimlo yn byw yn ...

Ym mha wlad fydddech chi'n dewis byw, a pham?

Ceisiwch ganfod faint y byddai'n ei gostio i deithio i ...

- 79 Mewn ysgolion cynradd, ychydig o athrawon yn unig sy'n olrhain cynnydd disgyblion yn y dyniaethau. Yn yr ysgolion hyn, mae athrawon yn ymwybodol o'r cryfderau a'r meysydd i'w datblygu ar gyfer disgyblion unigol. Mewn ysgolion uwchradd, mae olrhain cynnydd disgyblion ar lefel pwnc unigol yn fwy datblygedig ac mae gan athrawon ddealltwriaeth well o allu disgyblion mewn pynciau unigol a'r hyn y mae angen iddynt ei wneud i wella.
- 80 Mewn ychydig iawn o wersi yng nghyfnod allweddol 4, mae'r pwyslais cryf ar dechneg arholiadau a deilliannau yn cyfyngu ar amrywiaeth y profiadau dysgu a ddarperir i ddisgyblion. Mae'r ffocws cyfyng ar wybodaeth neu fedrau penodol i ateb cwestiynau arholiad yn golygu wedyn na all lleiafrif o ddisgyblion gymhwyso eu gwybodaeth a'u medrau i gyd-destun gwahanol.

## Dyfodol Llwyddiannus – Cwricwlwm i Gymru

- 81 Er bod bron pob ysgol yn ymwybodol o'r argymhellion a wnaed yn Dyfodol Llwyddiannus (Donaldson, 2015), mae'r ymateb ar lefel ysgol yn amrywiol, a gwelir yr effaith fwyaf yn yr ysgolion cynradd yr ymwelwyd â nhw ac ym Mlwyddyn 7 a Blwyddyn 8 mewn rhai ysgolion uwchradd. Mae llawer o arweinwyr ysgolion uwchradd yn amharod i wneud newidiadau arwyddocaol i'r cwricwlwm nes byddant yn deall y berthynas rhwng yr argymhellion yn Dyfodol Llwyddiannus a'r cymwysterau ar ddiwedd cyfnod allweddol 4. Fodd bynnag, bron ym mhob un o'r ysgolion yr ymwelwyd â nhw, mae ffocws unrhyw newid ar gynnwys pwnc a'r dull cyflwyno. Rhoddir ystyriaeth gyfyngedig i bedwar diben craidd y cwricwlwm, a'r modd y dylent ddylanwadu ar gynllunio'r cwricwlwm a'r ddarpariaeth.
- 82 Mae'r rhan fwyaf o arweinwyr yn yr ysgolion cynradd yr ymwelwyd â nhw wedi ymateb i Dyfodol Llwyddiannus wrth iddynt gynllunio gwelliant. Mae cynlluniau naill ai'n cynnwys addasu dull thematig presennol neu symud tuag at gwricwlwm mwy integredig ble roedd yr ysgol yn draddodiadol wedi addysgu'r dyniaethau fel pynciau ar wahân. Yn yr ysgolion uwchradd yr ymwelwyd â nhw, mae rhai arweinwyr yn arbrofi â dull thematig neu integredig o addysgu'r dyniaethau ym Mlwyddyn 7 a Blwyddyn 8. Fodd bynnag, mae pob ysgol yn parhau i addysgu pynciau ar wahân yn draddodiadol ym Mlwyddyn 9 i baratoi ar gyfer arholiadau TGAU.

## Arweinyddiaeth a rheolaeth

- 83 Mewn lleiafrif o'r ysgolion yr ymwelwyd â nhw, mae arweinwyr yn mynegi'n glir egwyddorion arweiniol eu cynllun cwricwlwm. Gallai'r egwyddorion hyn gynnwys cysylltiadau â dysgu bywyd go iawn, profiadau uniongyrchol a chyfleoedd ar gyfer ymchwilio a datrys problemau i greu dysgwyr annibynnol a gwydn. Fodd bynnag, nid yw mwyafrif yr arweinwyr wedi ystyried y 'dibenion craidd' neu'r 'egwyddorion arweiniol' sydd wrth wraidd y ffordd y maent yn cynllunio'r cwricwlwm. Yn hytrach, caiff cynllunio'r cwricwlwm ei lywio gan arholiadau a'i ddylanwadu gan fesurau perfformiad presennol, yn enwedig yng nghyfnod allweddol 4.
- 84 Pan fydd arweinwyr yn rhoi statws uchel i'r dyniaethau, maent yn deall pwysigrwydd y pynciau hyn mewn cwricwlwm eang a chytbwys. Mae'r uwch arweinwyr hyn yn deall y rôl gref y gall y dyniaethau ei chwarae mewn datblygu medrau disgyblion mewn cyd-destun perthnasol.
- 85 Mewn ysgolion lle mae arweinwyr yn deall ac yn gwerthfawrogi cyfraniad y dyniaethau at brofiadau disgyblion a chyfoethogi, maent yn rhoi cymorth defnyddiol i staff a disgyblion wella'r cwricwlwm gyda chyfleoedd y tu hwnt i'r ystafell ddosbarth. Mae'r arweinwyr mwyafrif effeithiol yn gwneud defnydd da iawn o'r grant datblygu disgyblion i sicrhau bod pob disgybl yn cael yr un cyfle i gymryd rhan mewn gweithgareddau fel gwaith maes ac ymweliadau addysgol.

### Ysgolion cynradd

- 86 Yn y rhan fwyaf o'r ysgolion cynradd yr ymwelwyd â nhw, nid oes ffocws wedi bod ar y dyniaethau mewn cynllunio datblygiad ysgol gyfan am y tair blynedd ddiwethaf o leiaf. Mae'r holl ysgolion yr ymwelwyd â nhw, sy'n ysgolion arloesi ac yn ysgolion partneriaeth fel ei gilydd, wedi dechrau addasu eu cwricwlwm yn ddiweddar i ymateb i'r argymhellion o Dyfodol Llwyddiannus. Yn y cynlluniau datblygu diweddaraf, mae'r dyniaethau'n cael eu hadolygu a'u cynllunio fel un o'r chwe maes dysgu.
- 87 Yn yr ysgolion cynradd yr ymwelwyd â nhw, caiff ansawdd yr addysgu ei fonitro'n effeithiol. Fodd bynnag, caiff ansawdd y dyniaethau ei arfarnu'n eglur mewn lleiafrif o ysgolion yn unig. Yn yr ysgolion hyn, mae arweinwyr yn dadansoddi cryfderau a meysydd i'w datblygu wrth addysgu'r dyniaethau, gan gynnwys adolygu ansawdd gwersi ac adborth i ddisgyblion. Defnyddir gwybodaeth o weithgareddau monitro yn dda i rannu arfer dda a rhoi cymorth yn ôl yr angen.
- 88 Mewn mwyafrif o ysgolion yr ymwelwyd â nhw, mae athrawon yn monitro cynnydd disgyblion ym mhynciau'r dyniaethau. Fodd bynnag, ceir amrywioldeb yn y defnydd a wneir o'r wybodaeth hon. Mae rhai ysgolion yn defnyddio'r data at ddibenion adrodd ar ddiwedd y flwyddyn yn unig. Yn yr enghreifftiau gorau, mae gan athrawon ddealltwriaeth gref o'r cynnydd a wna disgyblion unigol a grwpiau o ddysgwyr yn y dyniaethau, ac maent yn addasu eu cynllunio i adlewyrchu anghenion disgyblion.

## Safbwynt pennaeth – Ysgol Gymunedol Sant Thomas: cyfoethogi a phrofiadau

Ysgol gynradd yn Abertawe yw Ysgol Gymunedol Sant Thomas. Mae 353 o ddisgyblion rhwng tair ac un ar ddeg oed ar y gofrestr. Mae tua 35% o ddisgyblion yn gymwys am brydau ysgol am ddim, sy'n uwch na'r cyfartaledd ar gyfer Cymru.

### 'Mae fy ysgol gynradd i yn yr amgueddfa'

"Fel pennaeth cynradd, mae llawer o bobl yn dod atoch chi yn cynnig cyfleoedd amrywiol a allai fod o fudd, neu ddim o fudd, i'r ysgol a'i disgyblion. Roeddwn i'n chwillfrydig, ond ddim yn barod, pan awgrymodd fy ymwelydd 'Hoffem symud ychydig o'r ysgol i Amgueddfa'r Glannau, Abertawe'.

"Wrth i'r cyfarfod ddatblygu, gwrandewais ar y weledigaeth glir a'r dadleuon tra ystyriol ar gyfer y prosiect ymchwil weithredu sy'n cael ei gynnal gyda Choleg y Brenin, Llundain, ac roedd yn ymddangos bod y cysyniad yn gwneud synnwyr. Wedi'r cyfan, pan fyddwch chi'n meddwl yn ôl i atgofion pell eich dyddiau yn yr ysgol, beth ydych chi'n ei gofio? A ydych chi'n cofio'r gwersi o ddydd i ddydd neu a yw ymweliad neu brofiad dosbarth penodol yn ennyn atgofion amdanoch chi'ch hun yn iau?

"Erbyn diwedd y cyfarfod cychwynnol hwnnw, roeddem ni wedi cytuno y byddai ein dau ddsbarth derbyn yn treulio pum wythnos yn Amgueddfa'r Glannau, Abertawe. Daeth anferthedd yr hyn yr oeddwn i wedi cytuno'i wneud yn amlwg i mi!

"Fodd bynnag, mae rhan o'm hathroniaeth fel arweinydd yn golygu bod rhaid i chi fentro'n ofalus o bryd i'w gilydd. Fel arall, sut byddwch chi'n datblygu o gwbl trwy fod yn ofalus yr holl amser? Os na fyddai hynny'n gweithio, yna fyddem ni ddim yn ei wneud eto. Roedd mor syml â hynny.

"Mae'n deg dweud bod gan rai o'r staff amheuan, ond roeddwn i'n gwybod y bydden nhw i gyd yn gwneud eu gorau i wneud i hyn lwyddo. Roedd rhieni'n hynod gefnogol hefyd. Cynhaliom ni noson rieni, gan geisio'u hargyhoeddi y byddai hyn o bosibl yn gyfle gwych i'w plentyn, ac o ganlyniad, ymunodd tri ohonyn nhw fel gwirfoddolwyr! Roedd yn rhaid ystyried asesiadau diogelu ac asesiadau risg yn ofalus, gan y byddai'r plant yn cymysgu â'r cyhoedd.

"Felly a oedd y canlyniad yn werth yr ymdrech? Yn syml, oedd, i weld pa mor frwdfrydig oedd y plant pan es i ymweld â nhw, gan ddweud wrthyf am yr holl bethau roedden nhw wedi ei ddysgu. Roedd yn amlwg eu bod wedi magu hyder dros y pum wythnos, a datblygon nhw eu gallu i ryngweithio â phobl eraill yn briodol. Sylwon ni hefyd ar lefelau cynyddol o fwynhad mewn dysgu, medrau llafaredd gwell, a phresenoldeb uwch mewn rhai achosion.

"Rydw i wir yn credu bod potensial enfawr ar gyfer dysgu mewn amgylchedd o'r fath. Pwy fyddai ddim eisiau gallu elwa'n hawdd ar arteffactau hanesyddol i ddod â hanes lleol yn fyw? Rydw i'n falch o ddweud ein bod yn parhau i weithio'n agos ag Amgueddfa'r Glannau, Abertawe a bydd ein dau ddsbarth derbyn newydd eleni yn ymweld â'r amgueddfa am gyfnod parhaus."

- 89 Mewn ysgolion cynradd, mae lefel arbenigedd pwnc yn y dyniaethau'n amrywio'n fawr rhwng staff. Fodd bynnag, mae pob ysgol yn gwneud defnydd cryf o arbenigedd mewnol i sicrhau bod pob disgybl yn cael profiad dysgu effeithiol yn eu gwersi dyniaethau. Mae athrawon cynradd sy'n newydd i'r proffesiwn wedi cael arweiniad cyfyngedig yn ystod eu hyfforddiant cychwynnol wrth addysgu pynciau'r dyniaethau, o gymharu â gwersi sy'n canolbwyntio ar strategaethau i ddatblygu llythrennedd a rhifedd. Ym mhob un o'r ysgolion cynradd yr ymwelwyd â nhw, dywed staff nad oes digon o gymorth sy'n benodol i bwnc yn cael ei ddarparu gan eu hawdurdod lleol neu gonsortiw m rhanbarthol, ac nid oes digon o gyfleoedd hyfforddi sy'n gysylltiedig â'r dyniaethau ar gael.

### Ysgolion uwchradd

- 90 Mewn llawer o ysgolion uwchradd yr ymwelwyd â nhw, mae'r dyniaethau wedi cael rôl yn natblygiadau'r cwricwlwm yng nghyfnod allweddol 3 yn y tair blynedd ddiwethaf. Mae hyn yn cynnwys cael rôl ganolog mewn sefydlu blociau datblygu neu gael rôl allweddol mewn datblygu ysgrifennu estynedig disgyblion. Yn y rhan fwyaf o enghreifftiau, y ffocws ar gyfer y datblygiadau hyn yw'r cyfraniad a wna'r dyniaethau at ddatblygu medrau disgyblion, yn hytrach na ffocws ar gynnwys cyfoethog y pynciau hyn. Mewn lleiafrif o ysgolion uwchradd, mae'r dyniaethau wedi ymddangos mewn cynllunio mwy diweddar yn unig, wrth i arweinwyr ymateb i'r adolygiad cyfredol o'r cwricwlwm.
- 91 Mewn llawer o ysgolion uwchradd yr ymwelwyd â nhw, mae hunanarfarnu a chynllunio gwelliant ar lefel adrannol yn gryf. Mae hyn yn cynnwys arsylwadau gwersi rheolaidd, ymateb i safbwyntiau disgyblion a chraffu ar waith sy'n canolbwyntio'n fanwl ar safonau a chynnydd ac effaith yr addysgu. Caiff y dull cynhwysfawr hwn ar gyfer adolygiadau adrannol effaith glir ar ansawdd y ddarpariaeth. Fodd bynnag, mewn lleiafrif o ysgolion uwchradd, ble nad oes digon o gynllunio manwl, nid yw arweinwyr yn arfarnu effaith y newidiadau y maent yn eu gwneud yn ddigon da. Nid yw cynlluniau'n cynnwys unrhyw gerrig milltir na meini prawf llwyddiant clir, sy'n ei gwneud yn anodd monitro cynnydd.

#### Arfarnu newidiadau i'r cwricwlwm

Mewn un ysgol, neilltuodd uwch arweinwyr gyfrifoldebau penodol i staff yn unol â'r meysydd dysgu a phrofiad yn Dyfodol Llwyddiannus. Bu staff yn gweithio ar draws sectorau i gynllunio themâu newydd i'w haddysgu ar draws yr ysgol.

Ar ôl addysgu thema newydd, o graffu ar lyfrau, gwelwyd nad oedd medrau sy'n benodol i bwnc wedi cael eu cwmpasu'n ddigon manwl.

Darparwyd HMS staff i roi amser i addasu cynllunio i nodi medrau sy'n benodol i bwnc a sicrhau parhad a dilyniant.

- 92 Mewn llawer o ysgolion uwchradd yr ymwelwyd â nhw, mae gan arweinwyr systemau cynhwysfawr ac effeithiol i olrhain cynnydd disgyblion ar draws y dyniaethau. Yn yr ysgolion hyn, ceir systemau trylwyr i gymedroli a safoni gwaith disgyblion yng nghyfnod allweddol 3 a chyfnod allweddol 4 i sicrhau cysondeb. Mewn lleiafrif o ysgolion, nid yw cynlluniau i gymedroli ac olrhain cynnydd disgyblion mewn cyrsiau dyniaethau a ddatblygwyd yn ddiweddar wedi'u datblygu'n ddigonol.

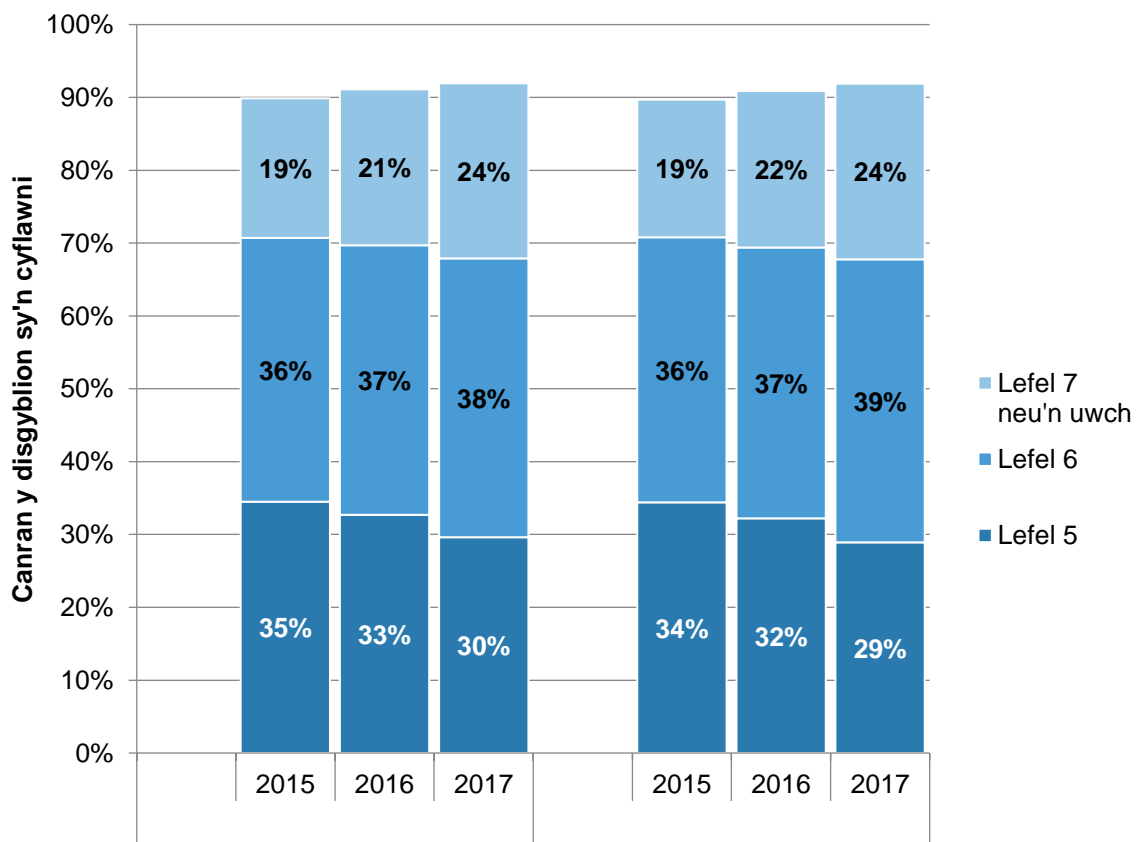
- 93 Bron ym mhob un o'r ysgolion yr ymwelwyd â nhw, mae arweinwyr yn monitro ansawdd yr addysgu'n rheolaidd ar draws y dyniaethau ac mae gan y rhan fwyaf ohonynt ddealltwriaeth glir o gryfderau a meysydd i'w datblygu. Mewn llawer o'r ysgolion yr ymwelwyd â nhw, mae adrannau'r dyniaethau wedi eu staffio'n llawn gan arbenigwyr pwnc. Yn yr ysgolion hyn, caiff athrawon ystod eang o gyfleoedd i rannu arfer orau yn eu hysgolion ac mae ganddynt gysylltiadau cryf ag ysgolion eraill. Mewn mwyafrif o ysgolion, mae staff nad ydynt yn arbenigwyr pwnc yn addysgu'r dyniaethau i ddisgyblion, yn enwedig yng nghyfnod allweddol 3. Yn yr ysgolion prin sy'n datblygu arfer orau, mae systemau cymorth priodol ar waith i sicrhau nad yw hyn yn effeithio ar safonau disgyblion. Mewn rhai adrannau, ni chaiff arfer dda ei rhannu'n ddigonol o fewn y dyniaethau, ac mewn ychydig iawn o adrannau, ceir anghysondeb yn ansawdd yr addysgu.
- 94 Yn yr un modd â'r sector cynradd, nid oes digon o gymorth sy'n benodol i bwnc ar gyfer athrawon uwchradd ac ysgolion o lawer o awdurdodau lleol neu gonsortia rhanbarthol. Mae cyfleoedd datblygiad proffesiynol ar gyfer athrawon y dyniaethau yn canolbwyntio'n bennaf ar hyfforddiant a ddarperir gan y bwrdd arholi.



## Atodiad 1: Aseidiadau athrawon yng nghyfnod allweddol 3

- 95 Yng nghyfnod allweddol 3, mewn aseidiadau athrawon yn 2017, mae'r rhan fwyaf o ddisgyblion yn cyflawni'r lefel 5 ddisgwyliedig neu'n uwch. Ychydig bach o wahaniaeth sydd yn y deilliannau rhwng hanes a daearyddiaeth.
- 96 Mewn daearyddiaeth a hanes yng nghyfnod allweddol 3, mae cyfran y disgyblion sy'n cyflawni lefel 5 neu'n uwch mewn aseidiadau athrawon wedi cynyddu ychydig dros y tair blynedd ddiwethaf o 90% yn 2015 i 92% yn 2017. Mae cyfran y disgyblion sy'n cyflawni'r lefelau uwch yn y ddau bwnc wedi dangos cynnydd er 2015, gydag ychydig llai na chwarter y disgyblion yn cyflawni lefel 7 neu'n uwch yn 2017.
- 97 Mewn daearyddiaeth a hanes dros y tair blynedd ddiwethaf, cyflawnodd canran uwch o ferched na bechgyn y lefel 5 ddisgwyliedig o leiaf. Yn 2017, mae'r deilliannau yng nghyfnod allweddol 3 mewn hanes a daearyddiaeth ar y lefel 5 ddisgwyliedig ychydig islaw'r deilliannau mewn Cymraeg, ac ychydig yn uwch na'r deilliannau mewn Saesneg a mathemateg.

**Ffigur 8: Canran y disgyblion yn cyflawni lefelau 5, 6 a 7+ yng Nghymru, mewn daearyddiaeth a hanes, ar sail aseidiadau athrawon ar ddiwedd cyfnod allweddol 3, 2015-2017**



Ffynhonnell: Llywodraeth Cymru (2017a)

**Ffigur 9: Canran y disgyblion yn cyflawni'r lefel ddisgwyliedig o leiaf yn asesiadau cyfnod allweddol 3 yn y dyniaethau o gymharu â'r dangosydd pwnc craidd (DPC), Saesneg, Cymraeg a mathemateg yng Nghymru, 2015-2017**

	Canran y disgyblion yn cyflawni'r lefel ddisgwyliedig		
	2015	2016	2017
Daearyddiaeth	90%	91%	92%
Hanes	90%	91%	92%
DPC	84%	86%	87%
Saesneg	88%	89%	90%
Cymraeg	91%	92%	94%
Mathemateg	89%	90%	91%

Ffynhonnell: Llywodraeth Cymru (2017a, 2017b)

## Atodiad 2: Cwestiynau i ysgolion eu hystyried fel rhan o'u hunanarfarniad

Fel man cychwyn ar gyfer adolygu arfer bresennol yn y dyniaethau, gall ysgolion ddefnyddio'r cwestiynau canlynol fel rhan o'u hunanarfarniad:

### Safonau

- 1 A yw athrawon yn gwybod pa safonau y mae disgyblion yn eu cyflawni yn y dyniaethau ym mhob cyfnod ar draws yr ysgol?
- 2 A ydym wedi dadansoddi perfformiad gwahanol grwpiau o ddysgwyr yn ofalus a thros gyfnod? Pa negeseuon y mae'r dadansoddiad hwn yn eu rhoi, ac a ydym yn gweithredu yn unol â chanfyddiadau yn drylwyr?
- 3 A oes gennym ddisgwyliadau uchel o'r holl ddysgwyr, gan gynnwys y rhai mwy abl?
- 4 A oes gennym ddealltwriaeth o'r hyn y mae disgyblion yn ei fwynhau neu ddim yn ei hoffi ynglŷn â gwersi'r dyniaethau? A gaiff disgyblion eu cynnwys yn yr hyn y maent yn ei ddysgu, a sut? A yw disgyblion yn arwain eu dysgu?

### Darpariaeth

- 5 A ydym yn sicrhau parhad a dilyniant o un cyfnod allweddol i'r nesaf, ac yn sicrhau nad oes unrhyw ailadrodd?
- 6 A oes gennym gynlluniau manwl i ddatblygu gwybodaeth, dealltwriaeth a medrau pynciol disgyblion yn y dyniaethau?
- 7 A ydym yn defnyddio'r dyniaethau fel cyd-destun effeithiol i ddatblygu medrau llythrennedd, rhifedd, TGCh a meddwl disgyblion?
- 8 A gaiff athrawon eu hannog i fod yn arloesol yn eu cynllunio? Er enghraifft:
  - a yw athrawon yn cysylltu dysgu disgyblion â'u cyd-destun lleol ble bynnag y bo modd?
  - a yw'r testunau a addysgir a'r enghreifftiau a ddefnyddir yn berthnasol i ddisgyblion, ac yn gyfredol?
  - a yw'r addysgu yn ymatebol a hyblyg? A yw athrawon yn ymateb i faterion lleol, cenedlaethol neu fyd-eang, er enghraifft datblygiad tai newydd neu adeiladu ffordd osgoi newydd, etholiadau cenedlaethol neu drychineb naturiol?
  - a gaiff disgyblion gyfleoedd i ddatblygu eu gwaith neu'u syniadau ar gyfer cyd-destun bywyd go iawn, sy'n datblygu gwerth eu gwaith?
  - a yw athrawon yn defnyddio technoleg yn greadigol i gefnogi dysgu, er enghraifft teithiau maes rhithwir?

- 9 A yw athrawon yn ehangu dealltwriaeth a phrofiad disgyblion trwy ehangu eu profiadau i gynnwys dimensiwn rhyngwladol lle bo'n berthnasol?
- 10 A ydym yn cynnig profiadau cyfoethogi difyr a pherthnasol sy'n gysylltiedig â'r dyniaethau i ddisgyblion, gan wneud defnydd effeithiol o'r gymuned leol? Er enghraifft:
  - cysylltiadau â chymdeithasau, orielau celf ac amgueddfeydd lleol
  - ymweliadau gan drigolion lleol i rannu profiadau o'r ardal ar draws y cenedlaethau

### **Arweinyddiaeth**

- 11 A oes gennym resymeg glir ar gyfer y ffordd yr ydym yn cynllunio a chyflwyno ein cwricwlwm dyniaethau?
- 12 A ydym wedi arfarnu ein cwricwlwm presennol i gynllunio ar gyfer datblygu'r maes dysgu a phrofiad newydd?
- 13 A ydym yn ymwybodol o ansawdd yr addysgu yn y dyniaethau, ac a ydym yn darparu cyfleoedd dysgu proffesiynol addas i staff neu gyfleoedd i staff gydweithio â phobl eraill?
- 14 A ydym yn defnyddio cyllid ein grant datblygu disgyblion yn effeithiol i sicrhau bod disgyblion yn cael yr un cyfle i fynd ar ymweliadau a theithiau maes addysgol?

## Atodiad 3: Sail y dystiolaeth

Mae'r canfyddiadau a'r argymhellion yn yr adroddiad hwn yn defnyddio ymweliadau ag 19 o ysgolion. Nodwyd bod gan yr ysgolion a ddewiswyd ar gyfer ymweliadau arfer arloesol o ran cynllunio'r cwricwlwm a/neu ddeilliannau cryf yn y dyniaethau. Wrth ymweld â'r ysgolion hyn, bu arolygwyr:

- yn arsylwi gwersi'r dyniaethau yng nghyfnodau allweddol 2, 3 neu 4
- yn cynnal trafodaethau ag arweinwyr canol ac uwch arweinwyr
- yn cyfarfod â grwpiau o ddisgyblion â'u gwaith
- yn adolygu cynlluniau'r cwricwlwm a dogfennau'r ysgol

### Rhestr o'r ysgolion yr ymwelwyd â nhw

Ysgol Cae Top, Gwynedd  
 Ysgol Gyfun Gymraeg Bro Myrddin, Sir Gaerfyrddin  
 Ysgol Gyfun Pen-coed, Pen-y-bont ar Ogwr  
 Ysgol Gyfun Pontarddulais, Abertawe  
 Ysgol Gymraeg Ifor Hael, Casnewydd  
 Ysgol Gymunedol Cefn Hengoed, Abertawe  
 Ysgol Gymunedol Llangatwg, Castell-nedd Port Talbot  
 Ysgol Gynradd Dolau, Rhondda Cynon Taf  
 Ysgol Gynradd Garnteg, Torfaen  
 Ysgol Gynradd Gymraeg Lôn Las, Abertawe  
 Ysgol Gynradd Gymunedol Sant Thomas, Abertawe  
 Ysgol Gynradd Llanllechid, Gwynedd  
 Ysgol Gynradd Rhiwbeina, Caerdydd  
 Ysgol Gynradd Ynystawe, Abertawe  
 Ysgol Iolo Morgannwg, Bro Morgannwg  
 Ysgol Uwchradd Crucywel, Powys  
 Ysgol Uwchradd Eirias, Conwy  
 Ysgol Uwchradd Elfed, Sir y Fflint  
 Ysgol Yr Esgob Gore, Abertawe

## Geirfa

<b>Fframwaith Llythrennedd a Rhifedd (FfLIRh)</b>	Fframwaith medrau a ddatblygwyd gan Lywodraeth Cymru yw hwn. Daeth yn statudol mewn ysgolion o Fedi 2013. Mae wedi'i gynllunio i helpu athrawon i ymgorffori llythrennedd a rhifedd ym mhob maes pwnc.
<b>Y Cwricwlwm Cymreig</b>	Mae hwn yn rhan o'r cwricwlwm sy'n unigryw i Gymru. Mae wedi ei fwriadu i ddatblygu synnwyr disgyblion o hunaniaeth, lle a threftadaeth ddiwylliannol.
<b>Ysgolion arloesi</b>	Ysgolion sy'n gweithio gyda Llywodraeth Cymru ac ysgolion eraill ar hyn o bryd i ddatblygu ac arbrofi â chwricwlwm newydd i Gymru
<b>Ysgolion partneriaeth</b>	Yr ysgolion hynny sy'n gweithio ochr yn ochr ag ysgolion arloesi i ymateb i'r argymhellion o Dyfodol Llwyddiannus

### Niferoedd – symiau a chyfrannau

bron pob un =	gydag ychydig iawn o eithriadau
y rhan fwyaf =	90% neu fwy
llawer =	70% neu fwy
mwyafrif =	dros 60%
hanner =	50%
tua hanner =	yn agos at 50%
lleiafrif =	islaw 40%
ychydig =	islaw 20%
ychydig iawn =	llai na 10%

---

## Cyfeiriadau

---

Donaldson, G. (2015) *Dyfodol Llwyddiannus: Adolygiad Annibynnol o'r Cwricwlwm a'r Trefniadau Asesu yng Nghymru*. Caerdydd: Llywodraeth Cymru. [Ar-lein]. Ar gael o: <http://gov.wales/docs/dcells/publications/150225-successful-futures-cy.pdf> [Defnyddiwyd 21 Mawrth 2017]

Great Britain (2002) *Education Act 2002*. UK: Y Llyfrfa. [Ar-lein]. Ar gael o: [http://www.legislation.gov.uk/ukpga/2002/32/pdfs/ukpga\\_20020032\\_en.pdf](http://www.legislation.gov.uk/ukpga/2002/32/pdfs/ukpga_20020032_en.pdf) [Defnyddiwyd 21 Mawrth 2017]

Joint Council for Qualifications (2017) *GCSE (Full Course): Outcomes for all grade sets and age breakdowns for UK candidates*. London: Joint Council for Qualifications. [Ar-lein]. Ar gael o: <https://www.jcq.org.uk/examination-results/gcses/2017/gcse-full-course-results-summer-2017> [Defnyddiwyd 4 Medi 2017]

Llywodraeth Cynulliad Cymru, Yr Adran Plant, Addysg, Dysgu Gydol Oes a Sgiliau (2008a) *Hanes yng Nghwricwlwm Cenedlaethol Cymru: Cyfnodau allweddol 2-3*. Caerdydd: Llywodraeth Cynulliad Cymru. [Ar-lein]. Ar gael o: <http://learning.gov.wales/docs/learningwales/publications/130424-history-in-the-national-curriculum-for-wales-cy-v2.pdf> [Defnyddiwyd 21 Mawrth 2017]

Llywodraeth Cynulliad Cymru, Yr Adran Plant, Addysg, Dysgu Gydol Oes a Sgiliau (2008b) *Daearyddiaeth yng Nghwricwlwm Cenedlaethol Cymru: Cyfnodau Allweddol 2-3*. Caerdydd: Llywodraeth Cynulliad Cymru. [Ar-lein]. Ar gael o: <http://learning.gov.wales/docs/learningwales/publications/130424-geography-in-the-national-curriculum-cy-v2.pdf> [Defnyddiwyd 21 Mawrth 2017]

Llywodraeth Cynulliad Cymru, Yr Adran Plant, Addysg, Dysgu Gydol Oes a Sgiliau (2008c) *Daearyddiaeth yng Nghwricwlwm Cenedlaethol Cymru: Cyfnodau Allweddol 2-3*. Caerdydd: Llywodraeth Cynulliad Cymru. [Ar-lein]. Ar gael o: <http://learning.gov.wales/docs/learningwales/publications/130424-geography-in-the-national-curriculum-cy-v2.pdf> [Defnyddiwyd 21 Mawrth 2017]

Llywodraeth Cymru (2013) *Y Cwricwlwm Cymreig, hanes a stori Cymru: Adroddiad terfynol*. Caerdydd: Llywodraeth Cymru. [Ar-lein]. Ar gael o: <http://learning.gov.wales/docs/learningwales/publications/190920-cwricwlwm-cymreig-final-report-cy.pdf> [Defnyddiwyd 21 Mawrth 2017]

Llywodraeth Cymru (2016a) *Canlyniadau arholiadau yng Nghymru, 2015/16*. SFR 165/2016. Caerdydd: Llywodraeth Cymru. [Ar-lein]. Ar gael o: <http://gov.wales/docs/statistics/2016/161207-examination-results-2015-16-cy.pdf> [Defnyddiwyd 21 Mawrth 2017]

Llywodraeth Cymru (2016b) *Cronfa Ddata Arholiadau Cymru*. Heb ei chyhoeddi.

Llywodraeth Cymru (2017a) *Aseidiadau Athrawon y Cwricwlwm Cenedlaethol o'r pynciau di-graidd: Cymru 2016. SFR 95/2016*. Caerdydd: Llywodraeth Cymru. [Ar-lein].

Ar gael o: <http://gov.wales/statistics-and-research/national-curriculum-teacher-assessments-non-core-subjects/?skip=1&lang=cy> [Defnyddiwyd 1 Medi 2017]

Llywodraeth Cymru (2017b) *Deilliannau'r Cyfnod Sylfaen ac Aseidiadau Athrawon o'r Pynciau Craidd yng Nghyfnodau Allweddol 2 a 3, 2017*. Caerdydd: Llywodraeth Cymru. [Ar-lein].

Ar gael o: <http://gov.wales/docs/statistics/2017/170809-foundation-phase-outcomes-national-curriculum-teacher-assessment-core-subjects-key-stages-2-3-2017-cy.pdf> [Defnyddiwyd 1 Medi 2017]