

Sut roedd yr ysgol heddiw?

Canllaw ar ysgolion
cynradd i rieni a gofalwyr
plant 7 i 11 oed



ADDYSG CYMRU
EDUCATION WALES
cenhadaeth ein cenedl | our national mission

Cynnwys

Cyflwyniad	3
Y cwricwlwm	4
Beth mae fy mhlentyn yn ei ddysgu?	4
Beth yw'r Fframwaith Llythrennedd a Rhifedd Cenedlaethol?	7
Beth yw'r Fframwaith Cymhwysedd Digidol?	8
Ydy plant ag anghenion addysgol arbennig yn dilyn y cwricwlwm cenedlaethol?	9
Alla' i dynnu fy mhlentyn yn ôl o'r cwricwlwm cenedlaethol?	10
Sut caiff fy mhlentyn ei asesu?	11
Beth yw'r Profion Darllen a Rhifedd Cenedlaethol?	12
Sut bydda' i'n gwybod sut mae fy mhlentyn yn dod yn ei flaen?	13
Iechyd a lles	13
Sut galla' i helpu fy mhlentyn i ddysgu?	16
Â phwy galla' i siarad os oes pryderon gennyf?	17
Angen rhagor o wybodaeth?	17
Symud yn ddidrafferth i'r ysgol uwchradd	18
Adnoddau defnyddiol	19

Cyflwyniad

Mae Llywodraeth Cymru o'r farn y bydd sylfaen gadarn i ddysgwyr ifanc ar gyfer y dyfodol o fudd i blant a Chymru gyfan yn yr hirdymor.

Mae gan rieni a gofalmwyr ran hollbwysig i'w chwarae i helpu eu plant i ddysgu ac, yn bwysicach, i fwynhau'r ysgol a dysgu.

Bydd y canllaw hwn yn helpu i egluro beth mae eich plentyn yn ei ddysgu yn yr ysgol gynradd.

Bydd yn rhoi syniadau i chi am sut i helpu eich plentyn a ble i gael rhagor o wybodaeth. Bydd hefyd yn egluro sut caiff datblygiad eich plentyn ei fesur a sut byddwch chi'n cael gwyt am hyn.

Mae addysg plant yng Nghymru wedi'i rhannu'n bedair rhan neu bedwar cyfnod.

Ysgol gynradd

1

Mae'r Cyfnod Sylfaen ar gyfer plant rhwng 3 a 7 oed.

2

Mae Cyfnod Allweddol 2 rhwng 7 ac 11 oed.

Ysgol uwchradd

3

Mae Cyfnod Allweddol 3 rhwng 11 a 14 oed.

4

Mae Cyfnod Allweddol 4 ar gyfer dysgwyr hyd at 16 oed.

Mae'r canllaw hwn yn disgrifio'r cwricwlwm fel mae'n berthnasol i blant rhwng 7 ac 11 oed yng Nghyfnod Allweddol 2 mewn ysgolion cynradd.

Mae gwybodaeth am gyfnodau dysgu eraill eich plentyn ar gael yn hwb.gov.wales/cwricwlwm-cymru-2008/

Y cwricwlwm

Beth mae fy mhlentyn yn ei ddysgu?

Bydd plant rhwng 7 ac 11 oed yn dilyn rhaglenni astudio sydd wedi'u nodi yn y cwricwlwm cenedlaethol ar gyfer Cyfnod Allweddol 2.

Bydd eu haddysg yn adeiladu ar y profiadau a'r hyn roedden nhw wedi'i ddysgu yn y Cyfnod Sylfaen.

Mae'r cwricwlwm yng Nghyfnod Allweddol 2 yn seiliedig ar bynciau a sgiliau. Mae'n rhoi sylfaen gadarn mewn iaith, mathemateg a gwyddoniaeth, gan roi cyfle i blant gyflawni eu gorau mewn cwricwlwm eang a chytbwys.

Mae cefnogi plant i ddatblygu sgiliau llythrennedd, rhifedd a digidol da wrth galon dysgu mewn ysgolion cynradd.

Rydyn ni am wneud yn siŵr bod gan bob plentyn y sgiliau iawn er mwyn cefnogi ei ddewisiadau yn y dyfodol wrth ddysgu ac mewn bywyd.

PHOTO REDACTED DUE TO THIRD PARTY RIGHTS OR OTHER LEGAL ISSUES



Bydd eich plentyn yn dilyn cwricwlwm cyfoethog ac amrywiol sydd â'r nod o roi cyfleoedd iddo/iddi ddysgu am y canlynol:

- Cymraeg neu Gymraeg ail iaith
- Saesneg
- mathemateg
- gwyddoniaeth
- dylunio a thechnoleg
- technoleg gwybodaeth a chyfathrebu (TGCh)
- hanes
- daearyddiaeth
- cerddoriaeth
- celf a dylunio
- addysg gorfforol.

Mae rhagor o wybodaeth am y cwricwlwm yng Nghymru ar gael yn hwb.gov.wales/cwricwlwm-cymru-2008/

Mae'r cwricwlwm ar gyfer dysgwyr 3 i 16 oed yng Nghymru yn newid. O fis Medi 2022 ymlaen, gan ddechrau gyda'r Dosbarth Meithrin i Flwyddyn 7 yn gyntaf, bydd y cwricwlwm yn cyflawni pedwar diben o ran addysg ac yn cael ei gyflwyno trwy chwe Maes Dysgu a Phrofiad.

Mae rhagor o wybodaeth am y cwricwlwm newydd ar gael yn **[llyw.cymru/cwricwlwm-newydd-i-ysgolion-trosolwg](#)**

Beth arall fydd fy mhlentyn yn ei ddysgu?

Cyfrifoldeb ysgolion yw cynllunio a darparu cwricwlwm eang a chytbwys. Ochr yn ochr â'r cwricwlwm cenedlaethol, mae'n rhaid i ysgolion ddarparu addysg grefyddol ac addysg bersonol a chymdeithasol (ABCh) hefyd.

Nid oes rhaid i ysgolion cynradd ddarparu addysg rhyw ond gallan nhw ddarparu rhaglen rhyw a pherthnasoedd ehangach os yw corff llywodraethu'r ysgol yn teimlo bod hyn yn briodol. Fodd bynnag, mae'n rhaid bod ganddyn nhw bolisi addysg rhyw ysgrifenedig cyfredol.

PHOTO REDACTED DUE TO THIRD PARTY RIGHTS OR OTHER LEGAL ISSUES



Mae pob ysgol yn penderfynu ar fanylion yr hyn y bydd plant yn ei ddysgu a threfn y diwrnod ysgol, gan ystyried y gofynion sydd wedi'u nodi gan Lywodraeth Cymru. Maen nhw'n trefnu eu hamserlenni eu hunain hefyd.

Mae athrawon yn llunio cynlluniau gwersi ac yn penderfynu pa adnoddau a dulliau addysgu i'w defnyddio. Cyfrifoldeb yr ysgol yw gwneud yn siŵr bod ei chwricwlwm yn bodloni'r gofynion cyfreithiol.

Bydd ysgol eich plentyn yn gallu rhoi rhagor o wybodaeth am y ffordd mae'n strwythuro'r cwricwlwm, y sgiliau y bydd eich plentyn yn eu datblygu, a'r cynnwys y bydd eich plentyn yn ei ddysgu.

Mae rhagor o wybodaeth am addysg yng Nghymru ar gael yn **llyw.cymru/addysg-a-sgiliau**

Beth yw'r Fframwaith Llythrennedd a Rhifedd Cenedlaethol?

Cafodd y Fframwaith Llythrennedd a Rhifedd Cenedlaethol (FfLIRh) ei datblygu er mwyn helpu ddatblygu sgiliau llythrennedd a rhifedd gwych ein holl ddysgwyr yn ystod eu cyfnod yn yr ysgol. Mae'n cynnig datblygiad parhaus ar gyfer plant a phobl ifanc 3 i 16 oed, ac mae'n pennu deilliannau clir ar gyfer yr hyn sy'n ddisgwyliedig bob blwyddyn o ran llythrennedd a rhifedd.

Caiff pob plentyn ei gefnogi i ddatblygu sgiliau llythrennedd a rhifedd cadarn. Yn ogystal â dysgu Cymraeg, Saesneg a mathemateg, mae'r sgiliau hyn yn rhai y gall plant eu defnyddio mewn gwahanol sefyllfaoedd ac ar draws amrywiaeth eang o weithgareddau.

Mae llythrennedd yn disgrifio set o sgiliau, gan gynnwys siarad, gwrando, darllen ac ysgrifennu, sy'n ein galluogi i wneud synnwyr o'r byd o'n cwmpas.

Mae rhifedd yn disgrifio'r defnydd o sgiliau rhif, mesur a data, a'r gallu i adnabod a defnyddio'r sgiliau hyn i ddatrys problemau.

Mae'r FfLIRh yn nodi'r disgwyliadau o ran llythrennedd a rhifedd ar gyfer bob grŵp blwyddyn, a bydd yn helpu plant i ddatblygu sgiliau llythrennedd a rhifedd ar draws holl bynciau'r cwricwlwm cenedlaethol a thrwy ddefnyddio amrywiaeth eang o weithgareddau.

PHOTO REDACTED DUE TO THIRD PARTY RIGHTS OR OTHER LEGAL ISSUES



Beth yw'r Fframwaith Cymhwysedd Digidol?

Mae ein plant yn ymuno â byd digidol sy'n symud yn gyflym. Rydyn ni am iddyn nhw gael y sgiliau i fod yn hyderus, yn greadigol ac yn feirniadol pan fyddan nhw'n defnyddio technoleg.

Cymhwysedd digidol yw un o'r tri chyfrifoldeb trawsgwricwlaidd, ochr yn ochr â llythrennedd a rhifedd, a fydd yn ganolog i'r cwricwlwm i bob plentyn rhwng 3 a 16 oed.

Mae'r Fframwaith Cymhwysedd Digidol wedi'i gynllunio i gwmpasu'r sgiliau a fydd yn helpu plant i ffynnu mewn byd cynyddol ddigidol. Mae iddo bedwar llinyn sydd yr un mor bwysig â'i gilydd – Dinasyddiaeth; Rhyngweithio a chydweithio; Cynhyrchu; a Data a meddwl cyfrifiadurol. Mae'r llinynnau wedi'u rhannu eto i elfennau fel y dangosir yn y blwch ar y dde.

Dinasyddiaeth

- Hunaniaeth, delwedd ac enw da
- Iechyd a lles
- Hawliau digidol, trwyddedu a pherchenogaeth
- Ymddygiad ar-lein a seiberfwlio

Rhyngweithio a chydweithio

- Cyfathrebu
- Cydweithio
- Storio a rhannu

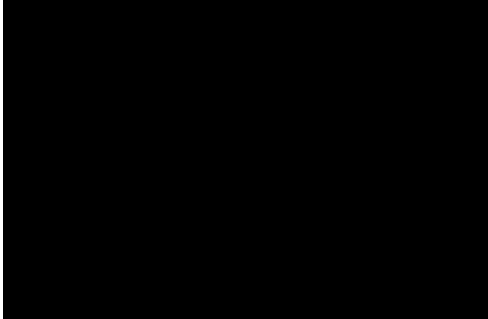
Cynhyrchu

- Cynllunio, cyrchu a chwilio
- Creu
- Gwerthuso a gwella

Data a meddwl cyfrifiadurol

- Datrys problemau a modelu
- Llythrennedd gwybodaeth a data

PHOTO REDACTED DUE TO THIRD PARTY RIGHTS OR OTHER LEGAL ISSUES



Ydy plant ag anghenion addysgol arbennig yn dilyn y cwricwlwm cenedlaethol?

Bydd y rhan fwyaf o blant, gan gynnwys y rhai ag anghenion addysgol arbennig, yn gallu dilyn y cwricwlwm cenedlaethol. Fodd bynnag, ar adegau, gall pennaeth benderfynu na ddylai'r cwricwlwm cenedlaethol cyfan neu ran ohono fod yn berthnasol, dros dro, i blentyn ag anghenion addysgol arbennig. Mewn achosion eithriadol iawn, fel plant sydd â Datganiadau o Anghenion Addysgol Arbennig gan yr awdurdod lleol, gall benderfynu na ddylai'r cwricwlwm cenedlaethol fod yn berthnasol o gwbl a hynny'n barhaol. 'Datgymhwyso' yw'r term am hyn.

I gael gwybod mwy ar beth sydd ar gael i blant sydd ag anghenion addysgol arbennig ewch i llyw.cymru/anghenion-dysgu-ychwanegol-anghenion-addysgol-arbennig

PHOTO REDACTED DUE TO THIRD PARTY RIGHTS OR OTHER LEGAL ISSUES



PHOTO REDACTED DUE TO THIRD PARTY RIGHTS OR OTHER LEGAL ISSUES

Alla' i dynnu fy mhlentyn yn ôl o'r cwricwlwm cenedlaethol?

Nid oes hawl gan riant i dynnu plentyn yn ôl o bynciau'r cwricwlwm cenedlaethol, nac o'r trefniadau i asesu datblygiad plant yn y pynciau hyn. Fodd bynnag, mae gennych chi'r hawl i dynnu eich plentyn yn ôl o addysg grefyddol ac unrhyw addysg rhyw a pherthnasoedd a all gael ei darparu.

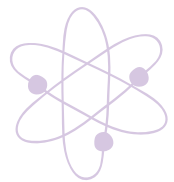


PHOTO REDACTED DUE TO THIRD PARTY RIGHTS OR OTHER LEGAL ISSUES



Sut caiff fy mhlentyn ei asesu?

Bydd athro/athrawes eich plentyn yn defnyddio amrywiol dechnegau asesu trwy gydol y flwyddyn fel rhan o ddull cyfun o ddysgu, addysgu, cynllunio ac asesu. Bydd yr athro/athrawes yn asesu'r hyn y mae eich plentyn yn ei wybod ac yn gallu ei wneud, a bydd yn defnyddio'r wybodaeth hon i fynd ati i gefnogi addysg eich plentyn.

Ar ddiwedd Cyfnod Allweddol 2, bydd yr athro/athrawes yn penderfynu pa lefel y cwricwlwm cenedlaethol sy'n adlewyrchu orau gynnydd eich plentyn ym mhob un o'r pynciau craidd. Mewn Cymraeg (iaith gyntaf neu ail iaith), Saesneg, mathemateg a gwyddoniaeth, caiff eich plentyn ei asesu ar sail safonau rhaglenni astudio'r cwricwlwm cenedlaethol. Mae'r rhain wedi'u nodi fel naw disgrifiad lefel, ac mae un sy'n uwch na Lefel 8 sy'n dynodi Perfformiad Eithriadol.

Beth yw'r Profion Darllen a Rhifedd Cenedlaethol?

Mae'r Profion Darllen a Rhifedd Cenedlaethol, ar gyfer yr holl blant ym Mlyneddoddedd 2 i 9, yn helpu ysgolion ar draws Cymru i asesu sgiliau darllen a rhifedd dysgwyr ac i gael dealltwriaeth gliriach o ddatblygiad a chynnydd dysgwyr. Mae'r wybodaeth o'r profion yn cael ei defnyddio ochr yn ochr â mathau eraill o asesu i alluogi athrawon i gynllunio dysgu ac addysgu er mwyn cefnogi datblygiad sgiliau.

Mae Llywodraeth Cymru yn cyflwyno asesiadau personol ar-lein yn raddol i ddisodli'r profion papur. Mae'r asesiadau Rhifedd (Gweithdrefnol) ar gael ar-lein nawr. Bydd yr asesiadau Darllen ar gael ar-lein yn ystod y flwyddyn academaidd hon, a bydd yr asesiadau Rhifedd (Rhesymu) ar gael ar-lein yn ystod y flwyddyn academaidd nesaf.

Mae rhagor o wybodaeth am y Profion Darllen a Rhifedd Cenedlaethol a'r asesiadau personol ar-lein ar gael yn hwb.gov.wales/cwricwllwm-drafft-i-gymru-2022/asesiadau-darllen-a-rhifedd/

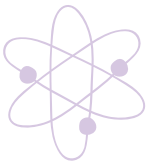


PHOTO REDACTED DUE TO THIRD PARTY RIGHTS OR OTHER LEGAL ISSUES

Sut bydda' i'n gwybod sut mae fy mhentyn yn dod yn ei flaen?

Byddwch chi'n cael adroddiad ysgrifenedig ar gynnydd eich plentyn o leiaf unwaith y flwyddyn. Cewch chi gyfle hefyd i gwrdd ag athro/athrawes eich plentyn, ond cewch chi gysylltu â'r ysgol ar unrhyw adeg i drafod sut mae eich plentyn yn dod yn ei flaen a sut y gallwch chi ei helpu i wneud yn well fyth.

Bydd yr adroddiad blynyddol yn cynnwys gwybodaeth o asesiadau parhaus athrawon, ynghyd â gwybodaeth am sut y mae eich plentyn yn dod yn ei flaen o ran llythrennedd a rhifedd ar draws pob pwnc. Bydd yr adroddiad blynyddol hefyd yn cynnwys adborth oddi wrth athro/athrawes eich plentyn ar gryfderau a meysydd i'w gwella, presenoldeb a chyflawniadau. Bydd yr adroddiad yn sail i drafodaeth am anghenion dysgu eich plentyn a'r camau nesaf.

Ar ddiwedd yr ysgol gynradd, bydd adroddiad eich plentyn yn cynnwys lefel y cwricwlwm cenedlaethol ar gyfer pob pwnc craidd. Bydd hyn yn rhoi darlun cryno i chi o ddatblygiad eich plentyn a'r lefel y mae wedi'i gyflawni o'i gymharu â safonau'r cwricwlwm cenedlaethol.

I gael rhagor o wybodaeth am adroddiadau ysgol ewch i llyw.cymru/addysg-a-sgiliau

PHOTO REDACTED DUE TO THIRD PARTY RIGHTS OR OTHER LEGAL ISSUES

Iechyd a Lles

Lles

Mae'n bwysig iawn sicrhau bod plant yn hapus yn yr ysgol fel y gallan nhw ddsygu a blodeuo. Fel rhan o'r gymuned ysgol, mae gyda chi fel rhieni a gofawlyr hefyd rôl i'w chwarae. Mae meithrin ymddygiad positif (yn yr ysgol a'r tu allan iddi), annog eich plentyn i fod yn garedig a dangos parch at bob aelod o'r gymuned, a gwneud yn siŵr bod eich plentyn yn gwneud y mwyaf o'i addysg drwy fod yn yr ysgol, i gyd yn ffyrdd o roi'r dechrau gorau posibl i'ch plentyn mewn bywyd.

Os ydych chi'n credu bod problemau iechyd meddwl neu les yn effeithio ar eich plentyn, gallwch chi godi hyn gyda'r ysgol. Mae gan y rhan fwyaf o ysgolion arweinydd lles a all helpu i gynnig cefnogaeth ac adnoddau ychwanegol i'ch plentyn yn ôl yr angen.

Dysgu cymdeithasol ac emosiynol

Mae llawer o ysgolion yn defnyddio rhaglenni penodol i hyrwyddo lles emosiynol dysgwyr drwy ddatblygu eu sgiliau personol, emosiynol a chymdeithasol. Efallai y bydd rhai rhaglenni yn targedu pob dysgwr. Bydd eraill ar gyfer dysgwyr penodol sydd, oherwydd anawsterau cymdeithasol, emosiynol neu ymddygiadol (neu gyfuniad o unrhyw un o'r rhain), yn cael trafferthion yn yr ysgol ac angen cefnogaeth ychwanegol arnyh nhw.

Cwmsela

Mae gwasanaethau cwmsela ar gael ar gyfer dysgwyr Blwyddyn 6. Mae gwasanaethau cwmsela mewn ysgolion yn cael eu defnyddio ochr yn ochr â'r gwahanol systemau sydd eisoes ar waith i ofalu am anghenion iechyd, emosiynol a chymdeithasol dysgwyr.



Bwlio

Os yw eich plentyn yn cael ei fwlio neu'n bwlio plentyn arall, dylech chi drafod y mater gyda'r ysgol cyn gynted â phosibl. I gael mwy o gymorth a chefnogaeth, ewch i **[llyw.cymru/bwlio-yn-yr-ysgol-canllawiau-i-rieni-gofalwyr](#)**

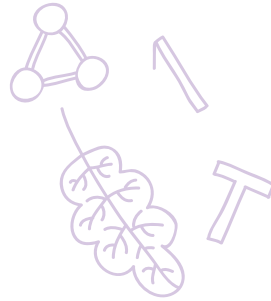
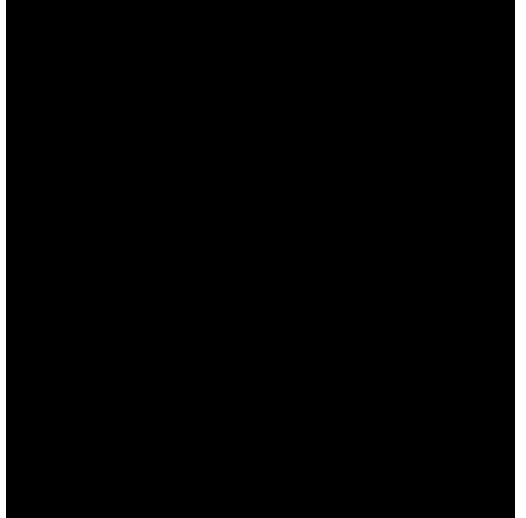


PHOTO REDACTED DUE TO THIRD PARTY RIGHTS OR OTHER LEGAL ISSUES



Brecwast iach

Gall plant ysgol gynradd gael brecwast iach am ddim yn yr ysgol cyn i'r diwrnod ysgol ddechrau. Os nad yw eich ysgol chi'n cynnal y cynllun brecwast am ddim, a bod galw am frechwast am ddim, dylai corff llywodraethu'r ysgol ysgrifennu at yr awdurdod lleol i ofyn am gael darparu brecwast am ddim. Bwriad rhoi brecwast am ddim i blant ysgolion cynradd yw gwella eu hiechyd a'u gallu i ganolbwyntio, drwy roi dechrau iach i'r diwrnod iddyn nhw.

Prydau ysgol am ddim

Os ydych chi'n derbyn rhai budd-daliadau efallai y bydd gan eich plentyn hawl i brydau ysgol am ddim, cyn belled â'ch bod chi'n bodloni rhai meini prawf cymhwysedd. Os teimlwch eich bod yn bodloni'r amodau hyn gallwch chi gasglu ffurflen o ysgol eich plentyn neu gyflwyno cais i'ch awdurdod lleol. Os ydych chi'n hawlio prydau ysgol am ddim i'ch plentyn, gall yr ysgol hawlio arian ychwanegol i gefnogi eich plentyn ymhellach.

I weld a ydych chi'n gymwys ewch i **www.llyw.cymru** a chwiliwch 'Prydau ysgol am ddim'.

PHOTO REDACTED DUE TO THIRD PARTY RIGHTS OR OTHER LEGAL ISSUES



Sut galla' i helpu fy mhlentyn i ddysgu?

Mae rhieni neu ofalwyr yn chwarae rhan hollbwysig wrth helpu plant i ddysgu. Gallwch chi siarad â'r ysgol ynglŷn â sut i helpu eich plentyn i ddatblygu a dysgu drwy chwarae rhan, nid dim ond gartref, ond yn yr ardd, y parc a'r siopau.

Gall ysgolion hefyd gydweithio â theuluoedd i'w helpu i gefnogi eu plant wrth ddysgu.

Syniadau ar gyfer dysgu gyda'ch gilydd gartref

- Gallwch chi wneud gwahaniaeth gwirioneddol drwy dreulio amser yn darllen gyda'ch plentyn, hyd yn oed am ddim ond 10 munud y dydd. Dewiswch ddeunydd darllen y mae eich plentyn yn ei fwynhau fel llyfrau, cylchgronau, gwefannau, deunydd pacio a thafleuni – unrhyw destun, unrhyw le.
- Chwiliwch am gyfleoedd mewn bywyd bob dydd i ddefnyddio rhifau, p'un a yw hynny yn y siopau, siarad am y sgoriau pêl-droed, chwilio am amser eich hoff raglenni teledu yn y cylchgrawn teledu, neu ddefnyddio'r amserlen fysiau neu drenau i gynllunio taith.
- Anogwch eich plentyn i ysgrifennu a dylunio pethau at amrywiaeth o ddibenion gwahanol, fel gwahoddiadau, llythyrau diolch, negeseuon e-bost, rhestrau siopa neu restrau 'pethau i'w gwneud'.

Siaradwch am y testun, y geiriau a'r rhifau rydych chi'n eu gweld o'ch cwmpas

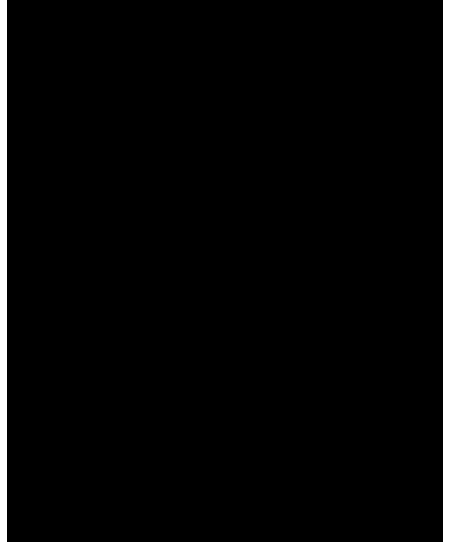
- Anogwch eich plentyn i siarad am gysyniadau mathemategol fel faint, pa mor fawr a sawl un.
- Chwiliwch am siapiau a phatrymau mewn eitemau bob dydd a'r byd o'ch cwmpas.
- Siaradwch â'ch plentyn am dasgau bob dydd sy'n defnyddio llythrennedd a rhifedd a'i gynnwys yn y tasgau hynny – coginio, chwarae neu wyllo chwaraeon, talu am y siopa, cynllunio taith neu chwarae gêm fwrdd gyda'r teulu neu ffrindiau.
- Ewch i amgueddfeydd ac orielau, os cewch y cyfle, a defnyddiwch eich llyfrgell leol lle cewch lawer o wybodaeth, cymorth, cyfrifiaduron i'w defnyddio, a gweithgareddau a digwyddiadau.

Â phwy galla' i siarad os oes pryderon gennyf?

Os oes pryderon gennyf chi, dylech chi siarad ag athro/athrawes eich plentyn yn gyntaf. Os yw ysgol eich plentyn wedi dewis unigolyn i fod yn bwynt cyswllt cyntaf ar gyfer pryderon neu gwynion, gallech chi siarad â'r unigolyn hwnnw hefyd.

Os oes pryderon gennyf chi o hyd, gallwch chi godi eich pryder fel cwyn. Bydd polisi'r ysgol ar ymdrin â chwynion yn rhoi gwybod sut i wneud hyn.

PHOTO REDACTED DUE TO THIRD PARTY RIGHTS OR OTHER LEGAL ISSUES



Angen rhagor o wybodaeth?

Gallwch chi gael rhagor o wybodaeth oddi wrth y canlynol.

- Eich ysgol – siaradwch ag athro/athrawes eich plentyn, y pennaeth neu aelod o'r corff llywodraethu.
- Eich awdurdod lleol.
- Ewch i'n gwefan yn:

llyw.cymru/addysg-a-sgiliau

Os oes gan eich plentyn anghenion addysgol arbennig a bod arnoch chi angen cyngor a gwybodaeth am faterion yn ymwneud â'r anghenion hynny, cysylltwch â'ch awdurdod lleol a fydd yn gallu eich cyfeirio at eu gwasanaeth partneriaeth â rhieni.

Symud yn ddidrafferth i'r ysgol uwchradd

Fel arfer, bydd plant yn symud i'r ysgol uwchradd yn y mis Medi cyn iddyn nhw droi'n 12 oed.

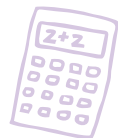
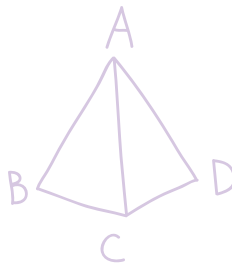
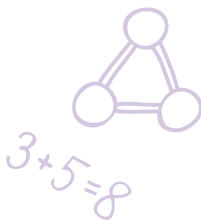
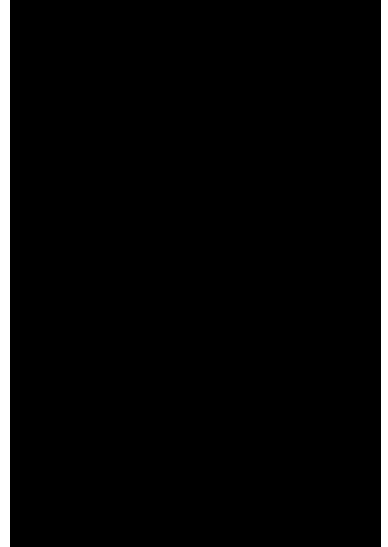
Pan fydd eich plentyn yn y flwyddyn olaf yn yr ysgol gynradd, bydd yr awdurdod lleol yn anfon gwybodaeth atoch chi sy'n egluro sut i wneud cais am le mewn ysgol uwchradd. Fel arfer, bydd hyn yn digwydd yn ystod tymor cyntaf blwyddyn olaf plant yn yr ysgol gynradd.

Mae'n rhaid bod gan ysgolion yng Nghymru gynllun pontio sy'n nodi sut byddan nhw'n gweithio gydag ysgolion uwchradd lleol i sicrhau bod y broses o symud i'r ysgol uwchradd mor ddidrafferth â phosibl.

Gallai trefniadau rhwng ysgol eich plentyn a'r ysgolion uwchradd lleol gynnwys ymweliadau â'r ysgol uwchradd fel bod plant yn gallu edrych o gwmpas a chwrrd â'r prif aelodau staff, sesiynau gwybodaeth, ac ymweliadau gan athrawon ysgolion uwchradd â'r ysgol gynradd.



PHOTO REDACTED DUE TO THIRD PARTY RIGHTS OR OTHER LEGAL ISSUES



Adnoddau defnyddiol

Bydd y rhestr hon o adnoddau defnyddiol o gymorth i chi fel rhiant/gofalwr i gael mwy o wybodaeth i'ch helpu i gefnogi eich plant.

Bitesize

Adnodd ar-lein gan y BBC sy'n rhad ac am ddim i helpu plant y DU gyda'u gwaith ysgol.

www.bbc.co.uk/bitesize

ChildLine

Gwasanaeth cyfrinachol 24 awr y dydd i blant a phobl ifanc yn y DU, yn delio ag unrhyw bryderon o gam-drin plant i gyffuriau. (Mae'r wefan hon ar gael yn Saesneg yn unig.)

www.childline.org.uk

Lovereading4kids

Bydd hwn yn eich helpu i ddarganfod llyfrau a fydd yn eu hysbrydoli a'u helpu i gwmpo mewn cariad â darllen. (Mae'r wefan hon ar gael yn Saesneg yn unig.)

www.lovereading4kids.co.uk

Y Gangen Adnoddau'r Gymraeg Mewn Addysg, Llywodraeth Cymru

Mae'r Gangen Adnoddau'r Gymraeg Mewn Addysg yn comisiynu adnoddau addysgol Cymraeg a dwyieithog i gefnogi pob pwnc ar y cwricwlwm cenedlaethol. Gallwch chi gael adnoddau ar ffurf ddigidol drwy Hwb yn hwb.llyw.cymru ac mae'r adnoddau argraffedig ar gael o www.gwales.com. Am ragor o wybodaeth, cysylltwch â adnoddauwymraeg@llyw.cymru

Mae addysg yn dechrau yn y cartref

Mae hwn yn rhoi awgrymiadau defnyddiol ar sut i helpu plant i ddysgu.

www.facebook.com/dechraucartref

Sumdog

Safle sy'n cynnig gemau i wneud mathemateg yn hwyl. Maen nhw ar gael yn rhad ac am ddim, gyda'r opsiwn i danysgrifio i nodweddion ychwanegol. (Mae'r wefan hon ar gael yn Saesneg yn unig.)

www.sumdog.com

PHOTO REDACTED DUE TO THIRD PARTY RIGHTS OR OTHER LEGAL ISSUES

Cenhadaeth ein cenedl

Mae *Addysg yng Nghymru: Cenhadaeth ein cenedl, Cynllun gweithredu 2017–21* yn adeiladu ar y ddogfen *Cymwys am Oes*, a gyhoeddwyd yn 2014, a *Dyfodol Llwyddiannus* sef adolygiad o'r cwricwlwm yn 2015. Mae cenhadaeth ein cenedl yn amlinellu sut y bydd y system ysgolion yn symud ymlaen rhwng 2017 a 2021 gyda'r nod o roi'r cwricwlwm newydd ar waith a chan ganolbwyntio ar arweinyddiaeth, dysgu proffesiynol a rhagoriaeth a thegwch o fewn system sy'n gwella ei hunan. Mae'r cynllun gweithredu'n canolbwyntio ar godi safonau i bawb, lleihau'r bwlch cyrhaeddiad a chyflwyno system addysg sy'n destun balchder cenedlaethol a hyder ymysg y cyhoedd.

llyw.cymru/cenhadaeth-ein-cenedl

Sut mae ysgol eich plentyn yn perfformio?

Gwefan sy'n rhoi gwybodaeth am berfformiad ysgolion ledled Cymru.

fyysgolleol.llyw.cymru

Hwb

Mae'r Llwyfan Dysgu Digidol Cenedlaethol a'r ystorfa gynnwys yn rhoi mynediad i ystod o adnoddau dysgu digidol o ansawdd uchel a miloedd o adnoddau digidol o ansawdd uchel i'w defnyddio yn y dosbarth er mwyn helpu i weddnewid y dosbarth yn ddigidol.

hwb.llyw.cymru

Y Parth Dysgu Creadigol

Parth ar Hwb sy'n cynnig gwybodaeth ac ysbrydoliaeth i helpu i wneud sgiliau creadigol yn rhan annatod o'r cwricwlwm.

hwb.llyw.cymru/parthau/dysgu-creadigol

Parth Diogelwch Ar-lein

Parth ar Hwb sy'n cynnwys ystod o adnoddau a dolenni i gael mynediad at gymorth a chanllawiau i helpu cadw plant yn ddiogel ar-lein.

hwb.llyw.cymru/diogelwcharlein

Meic

Llinell gymorth gyfrinachol i blant a phobl ifanc yng Nghymru. O gael gwybod beth sy'n digwydd yn eich ardal leol i helpu i ddelio â bwlio.

www.meiccymru.org/cym

Estyn

Mwy o wybodaeth am berfformiad ysgol eich plentyn.

www.estyn.llyw.cymru

Cyngor y Gweithlu Addysg

Mae Cyngor y Gweithlu Addysg yn rheoleiddio ymarferwyr addysg yng Nghymru er lles dysgwyr, rhieni/gofalwyr a'r cyhoedd. Gallech chi wirio ar-lein bod athrawon a staff cynorthwyo ysgol eich plentyn wedi'u cofrestru.

www.cga.cymru

Prydau ysgol am ddim

I weld a ydych chi'n gymwys chwiliwch 'Prydau ysgol am ddim' ar-lein.

www.llyw.cymru

Pecyn Cymorth Ymgysylltu â'r Gymuned a Theuluoedd (YGaTh)

Casgliad o adnoddau i ysgolion yw hwn sy'n annog ac yn cefnogi rhieni a gofalwyr i fod yn bartneriaid effeithiol yn addysg a chyrhaeddiad eu plentyn. Chwiliwch am 'Pecyn Cymorth Ymgysylltu â'r Gymuned a Theuluoedd' ar-lein.

llyw.cymru/ymgysylltu-ar-teulu-ar-gymuned

The Fostering Network

Fe'i sefydlwyd yn 1974, a hi yw prif elusen y DU ar gyfer pawb sy'n ymwneud â maes maethu, gan dynnu ynghyd bawb sy'n cynllunio ac yn darparu gofal maeth. (Mae'r wefan hon ar gael yn Saesneg yn unig.)

www.thefosteringnetwork.org.uk

Hawliau Plant

Rhestr o hawliau yw Confensiwn y Cenhedloedd Unedig ar Hawliau'r Plentyn (CCUHP) i bob plentyn a pherson ifanc, pwy bynnag y bônt a lle bynnag maen nhw'n byw. Dyma sydd ei angen arnyn nhw er mwyn bod yn ddiogel, yn iach ac yn hapus.

www.hawliauplant.cymru

Plant 4–11

(Cymraeg – Byw, Dysgu, Mwynhau)

Beth bynnag yw iaith eich cartref, gall addysg Gymraeg roi sgiliau ychwanegol a mwy o gyfleoedd i blant yn y dyfodol. Felly, hyd yn oed os nad ydych chi'n siarad Cymraeg eich hun, beth am ystyried addysg Gymraeg ar gyfer eich plentyn? Chwiliwch 'Plant 4–11' ar-lein.

www.cymraeg.llyw.cymru

Nodiadau