

# Llywodraeth Cynulliad Cymru

Yr Adran Plant, Addysg, Dysgu Gydol  
Oes a Sgiliau

Arfarniad ariannol o Fesur arfaethedig  
Bwyta'n Iach mewn Ysgolion (Cymru) 2008

# Cynnwys

<b>Adran</b>	<b>Tudalen</b>
Cefndir a chrynodeb o'r canfyddiadau .....	3
Canfyddiadau manwl .....	9
Atodiad A: Methodoleg .....	30
Atodiad B: Tybiaethau a chyfyngiadau o ran cwmpas .....	31

Mae'r adroddiad hwn yn ymwneud yn gyfan gwbl â'r Arfarniad ariannol o Fesur arfaethedig Bwyta'n Iach mewn Ysgolion (Cymru) 2008 ar gyfer Llywodraeth Cynulliad Cymru. Bydd unrhyw atebolrwydd gan PricewaterhouseCoopers LLP i Lywodraeth Cynulliad Cymru yn dibynnu ar y contract a gytunwyd rhyngom.

Gall cynghorwyr Llywodraeth Cynulliad Cymru neu bartïon eraill gael copi llawn o'r adroddiad hwn ar y sail nad ydym yn derbyn unrhyw gyfrifoldeb iddynt am unrhyw ran ohono (boed mewn contract, cyfraith camweddau (gan gynnwys esgeuluster), neu fel arall). Ni chaniateir i'r adroddiad gael ei roi i unrhyw un arall na'i gopïo yn rhannol neu'n gyfan gwbl heb ein caniatâd ysgrifenedig ni.

# Cefndir a chrynodeb o'r canfyddiadau

## Cyd-destun

- 1 Ym mis Mehefin 2007, bu Aelod y Cynulliad Jenny Randerson yn llwyddiannus yn y bleidlais gyfrinachol gyntaf i'w chynnal yng Nghynulliad Cenedlaethol Cymru ('y Cynulliad') am yr hawl i ofyn am gytundeb i gyflwyno Mesur Cynulliad a gynigir gan Aelod. Teitl y Mesur arfaethedig cyntaf hwn yw *Mesur Arfaethedig Bwyta'n Iach mewn Ysgolion (Cymru) 2008* ('y Mesur').
- 2 Cyflwynwyd mesur drafft a Memorandwm Esboniadol cysylltiedig gan Jenny Randerson AC ar 14 Mawrth 2008 yn nodi'r cefndir i ddarpariaethau'r Mesur ac yn esbonio ei gwmpas. Esbonia'r Memorandwm Esboniadol mai prif ddiben y Mesur arfaethedig yw cael polisi cyfannol a chynhwysfawr ar faeth, sydd wedi'i lunio yng Nghymru ac sy'n sicrhau bod bwyta'n iach yn cael ei hyrwyddo a'i gefnogi ar gyfer pob disgybl sydd wedi'i gofrestru mewn ysgolion a gynhelir gan awdurdodau addysg lleol yng Nghymru.
- 3 Byddai llawer o'r argymhellion ym menter *Blas am Oes* Llywodraeth Cynulliad Cymru ('Llywodraeth y Cynulliad') yn cael eu cynnwys yn y Mesur arfaethedig ac yn cael sail statudol yn sgîl hynny hefyd. Lansiodd Cynllun Gweithredu *Blas am Oes* ar 22 Tachwedd 2007. Mae'n cynnwys saith maes â blaenoriaeth gan gynnwys gweithredu safonau newydd wedi'u seilio ar faetholion, bwyd a diod mewn pedair ardal lle cynhelir prosiectau ymchwil gan awdurdodau lleol ac adolygu, datblygu a sefydlu rhaglenni monitro a gwerthuso i gefnogi'r dull ysgol gyfan o wella bwyd a maeth mewn ysgolion. Roedd y prosiectau ymchwil yn dal i fynd rhagddynt mewn ysgolion ar adeg paratoi ein hadroddiad ac nid yw canlyniadau'r prosiectau yn hysbys eto.
- 4 Cyhoeddwyd y Mesur arfaethedig ar gyfer ymgynghori arno ym mis Ionawr 2008 a chafwyd ymatebion yn dilyn hynny. Sefydlwyd Pwyllgor gan y Cynulliad ym mis Ebrill 2008 i ystyried egwyddorion cyffredinol y Mesur arfaethedig a llunio adroddiad arnynt. Cyhoeddodd y Pwyllgor Adroddiad Pwyllgor Cam 1 ar y cynigion deddfwriaethol ym mis Hydref 2008. Noda'r adroddiad hwn y dylai'r ddeddfwriaeth gael ei datblygu ar unwaith. Er mwyn llywio ei waith, cynhaliodd y Pwyllgor ymgynghoriad cyhoeddus a ofynnodd am safbwyntiau disgyblion mewn ysgolion ledled Cymru ac a gasglodd dystiolaeth lafar gan randdeiliaid allweddol.
- 5 Yn Adroddiad Pwyllgor Cam 1, rhydd y Pwyllgor ei farn ar oblygiadau ariannol cyflwyno'r Mesur:  
*'Nodwn gasgliadau'r Pwyllgor Cyllid. Fodd bynnag, o ran y pryderon a godwyd mewn tystiolaeth a gafwyd gan y Pwyllgor hwn, yn arbennig o ran y costau anuniongyrchol sy'n gysylltiedig â chyrraedd safonau maeth uwch, awgrymwn y dylai Llywodraeth y Cynulliad ystyried yn llawn oblygiadau ariannol gweithredu rheoliadau y darperir ar eu cyfer yn y Mesur arfaethedig cyn eu gwneud.'*
- 6 Ar sail barn y Pwyllgor, aeth APADGOS ati i gomisiynu PricewaterhouseCoopers LLP i gynnal arfarniad ariannol o'r Mesur arfaethedig.

## Cwmpas y Mesur arfaethedig

- 7 Wrth ystyried goblygiadau'r Mesur arfaethedig, mae'n rhaid deall ei ofynion yn gyntaf cyn ystyried y costau amcangyfrifedig sy'n gysylltiedig â chyflawni pob un o'i adrannau. Mae'r Memorandwm Esboniadol yn rhoi rhagor o wybodaeth am gwmpas y Mesur ac yn rhoi rhai manylion am ei ofynion.

- 8 Mae'r Memorandwm Esboniadol yn ymhelaethu ar bob un o adrannau'r Mesur yr ystyrir bod ganddynt oblygiadau o ran cost. Yr adran fwyaf sylweddol yn hyn o beth yw Adran 7 sy'n rhoi sylw i'r Gofynion, o dan Reoliadau, ar gyfer bwyd a diod a ddarperir ar safleoedd ysgolion.
- 9 Nid yw'r Mesur yn manylu ar gynnwys y bwyd y dylid ei weini mewn ysgolion, gan gynnwys faint o fraster, siwgr, halen ac ychwanegion artiffisial a ddylai fod ynddo. Gall y Gweinidog wneud hyn drwy reoleiddio. Y rheswm dros ddilyn y dull hwn yw bod gofynion a chanllawiau o ran maeth yn newid yn rheolaidd. Y costau anuniongyrchol hyn oedd yn peri pryder i Bwyllgor Cam 1 gan fod ansicrwydd ynghylch y safonau maeth disgwylidig a'r amserlenni ar gyfer eu cyflwyno, ynghyd â'r ffaith nad oedd digon o ddata sylfaenol na data rhagolwg o ansawdd ar gael.
- 10 Mae cwmpas y Mesur yn llawer ehangach na deddfu er mwyn sicrhau bod safonau maeth yn cael eu bodloni. Mae'r Mesur yn rhoi pwyslais ar hyrwyddo bwyta'n iach mewn ysgolion, gan gynnwys y cwricwlwm ysgol, arolygu cynnydd ac adroddiadau gan gyrrff llywodraethu a Gweinidogion Cymru. Ceir hefyd ofynion penodol ynglŷn â darparu dŵr yfed am ddim a phrydau ysgol am ddim. Mae'r Memorandwm Esboniadol yn ymhelaethu ar bob adran o'r Mesur, ac yn rhoi sylwadau ar y costau uniongyrchol a allai godi wrth roi pob un ohonynt ar waith.
- 11 Mae nifer o strategaethau eisoes ar waith o ganlyniad i bolisiâu a Chynllun Gweithredu *Blas am Oes* Llywodraeth Cynulliad Cymru. Mae costau'r mentrau hyn eisoes wedi eu cynnwys yng nghyllidebau *Blas am Oes* cyfredol Llywodraeth Cynulliad Cymru. Nid yw'n glir bob amser ble'r mae'r ffin rhwng *Blas am Oes* a'r Mesur ac fel y cyfryw un o'r heriau wrth gynnal arfarniad ariannol o'r Mesur arfaethedig yw gwahanu ei effaith oddi wrth y gweithgareddau a ariennir ar hyn o bryd o dan gyllid presennol *Blas am Oes*.
- 12 Nid yw'r Mesur ei hun yn rhagnodi'r safonau y mae'n eu disgwyl na'r lefel na'r math o weithgarwch hyrwyddo, er enghraifft, a ddisgwylir gan awdurdodau addysg lleol i allu bodloni ei ofynion. Disgwylir i'r safonau a'r canllawiau ddatblygu dros amser. Mae nifer o feysydd o'r Mesur lle nad yw'r safonau sydd eu hangen wedi'u pennu eto felly mae'n anodd iawn mesur effaith ariannol amcangyfrifedig y Mesur yn y meysydd hyn.

### **Cwmpas ein gwaith, ein methodoleg a'n cyfyngiadau**

- 13 Cwmpas ein gwaith oedd ystyried yn feirniadol bob cynnig yn y Mesur arfaethedig er mwyn gwerthuso a nodi unrhyw oblygiadau posibl o ran costau.

#### **Methodoleg**

- 14 Er mwyn cael y data angenrheidiol ar gyfer ein gwaith, cynhaliwyd arolwg o'r 22 o awdurdodau lleol yng Nghymru er mwyn canfod data sylfaenol a rhagolygon o effaith bosibl y Mesur lle y bo'n bosibl. Gofynnwyd am sylwadau hefyd a chynhaliwyd cyfweiliadau gyda rheolwyr arlwydo awdurdodau lleol ac arweinwyr *Blas am Oes*. Cynhaliwyd cyfweiliadau hefyd â swyddogion o Lywodraeth Cynulliad Cymru a Chydgyssylltydd *Blas am Oes* Cymdeithas Llywodraeth Leol Cymru
- 15 Oherwydd prinder cymharol data cadarn yn ymwneud ag ysgolion arbennig ac unedau cyfeirio disgyblion, dim ond effaith y Mesur ar ysgolion cynradd ac uwchradd prif ffrwd a ariennir gan y wladwriaeth y mae ein gwaith yn ymdrin ag ef. Esbonnir ein methodoleg yn fanylach yn Atodiad A.

#### **Cyfyngiadau**

- 16 Gwnaed nifer o dybiaethau er mwyn i ni fesur effaith bosibl y Mesur. Cafwyd 19 o ymatebion i'n harolwg, ond nid atebwyd pob cwestiwn ym mhob arolwg. Nid ydym wedi dilysu unrhyw wybodaeth a gafwyd. Rydym wedi allosod rhywfaint o'r data a gafwyd gan awdurdodau. Nid yw gwasanaethau arlwydo awdurdodau lleol yr un fath ac mae'r ddarpariaeth mewn ysgolion hefyd yn amrywio o awdurdod i awdurdod ac oddi fewn iddynt. Mae i ddefnyddio dull allosod cyffredin gyfyngiadau felly.
- 17 Rydym wedi cynnal ein dadansoddiad ar brisiau 2007/08 gan mai hon yw'r flwyddyn ariannol gyflawn olaf y mae gwybodaeth ariannol ar gael ar ei chyfer. Nid ydym wedi ystyried chwyddiant mewn prisiau bwyd

na chyflogau ar ôl diwedd y flwyddyn ariannol 2007/08.

- 18 Nid ydym wedi ceisio dadansoddi effaith newidiadau yn y galw yn sgil gweithredu'r Mesur nac effaith newidiadau demograffig ar gostau, ac nid ydym wedi addasu costau amcangyfrifedig i ystyried effaith bosibl newidiadau o'r fath. Er enghraifft, gall gweithgarwch hyrwyddo a marchnata effeithiol gael effaith gadarnhaol ar alw a all, yn ei dro, arwain at fwy o gostau o ran cynhwysion a chostau arlwyio eraill i ddarparu mwy o brydau bwyd. Ceir hefyd dystiolaeth anecdotaidd sy'n dangos bod cryn dipyn yn llai o alw ers cyflwyno opsiynau bwyd iachach yng Nghymru a rhannau eraill o'r DU, a fyddai'n cael effaith gyferbyniol. At hynny, mae'r gofyniad i adnewyddu ceginau a/neu gyfleusterau bwyta yn dibynnu i raddau helaeth ar fodolau cyflawni a galw gan fod angen i gyfleusterau allu darparu prydau yn ôl y galw a ragwelir.
- 19 Nid yw'r Mesur yn manylu ar y math na'r safon o fwyd i'w ddarparu gan ysgolion. Byddai Gweinidogion yn gallu nodi safonau mewn rheoliadau atodol, a rhagwelir yn y Memorandwm Esboniadol y câi hyn ei wneud yn gynyddrannol. Rydym wedi tybio, at ddiben yr adroddiad hwn, mai'r safonau maeth a fydd yn ofynnol i ddechrau fydd y rheini a gynhwysir yng Nghynllun Gweithredu *Blas am Oes*. Disgwylir i'r safonau newid dros amser ac felly mae'r gost o gyflawni'r safonau hynny yn debygol o newid. Nid ydym wedi mynd ati i ystyried hyn.
- 20 Yn aml nid yw digwyddiadau nac amgylchiadau yn digwydd yn ôl y disgwyl, felly fel arfer bydd gwahaniaethau rhwng amcangyfrifon a ragwelir a chanlyniadau go iawn, a gall y gwahaniaethau hynny fod yn sylweddol. Nid ydym yn cymryd unrhyw gyfrifoldeb am gyflawni'r amcangyfrifon a ragwelir a gynhwysir yn yr adroddiad hwn. Manylir ymhellach ar y tybiaethau a wnaed gennym at ddiben yr adroddiad hwn yng nghorff yr adroddiad ac yn Atodiad B.

### Crynodeb o ganfyddiadau

- 21 Mae adran Canfyddiadau Manwl yr adroddiad hwn yn manylu ar ganlyniadau ein harfarniad ariannol o bob un o adrannau'r Mesur. Mae'r tabl canlynol yn crynhoi effaith ariannol amcangyfrifedig pob un o adrannau'r Mesur. **Ffigurau dangosol ac nid terfynol yw'r rhain ac maent yn cynnwys 'rhybudd iechyd'. Ni ellir deall y ffigurau ar eu pen eu hunain. Dim ond yn eu cyd-destun a chan werthfawrogi'r fethodoleg a ddefnyddir i'w creu a'r tybiaethau a'r cyfyngiadau cysylltiedig, fel y nodir yn fanylach yng nghorff yr adroddiad hwn y gellir eu deall.**

Adran o'r Mesur	Sylwadau	Amrediad cost
Dyletswyddau o ran hyrwyddo bwyta'n iach mewn ysgolion (adran 1)	Os disgwylir y lefel bresennol o gyllid a gwariant gan Weinidogion Cymru er mwyn bodloni gofynion y Mesur, terfyn isaf y gost ychwanegol amcangyfrifedig yw dim. Pe disgwylid i lefel y gweithgarwch hyrwyddo a marchnata fod ar lefel yr awdurdod â'r gwariant uchaf yn 2009/10 yna gallai'r gost ychwanegol ledled Cymru fod oddeutu £1.5m y flwyddyn. Gallai terfyn uchaf yr effaith ariannol fod yn uwch, yn dibynnu ar y lefelau gweithgarwch a staffio sydd eu hangen i ddilyn y canllawiau i'w cyhoeddi gan Weinidogion Cymru.	Rhwng dim ac £1.5m neu fwy y flwyddyn
Mwy o ddyletswydd ar Weinidogion Cymru (adran 2)	Os ystyrir bod y cwricwlwm presennol yn bodloni'r gofyniad i hyrwyddo bwyta'n iach, ni fydd unrhyw gost ychwanegol o ran gweithredu'r Mesur, hyd nes y gwneir unrhyw newidiadau i'r cwricwlwm. Gall fod goblygiadau o ran costau i ysgolion os bydd y cwricwlwm yn datblygu ymhellach gan ei gwneud yn ofynnol i brydau iach gael eu coginio'n ymarferol ond ni ragwelir hyn gan swyddogion o Lywodraeth y Cynulliad ar adeg llunio ein hadroddiad. Os oes angen gwersi coginio er mwyn hyrwyddo bwyta'n iach gallai'r goblygiadau o ran costau fod yn sylweddol.	Dim, hyd nes y gwneir newidiadau i'r cwricwlwm

Adran o'r Mesur	Sylwadau	Amrediad cost
Ystyr "bwyta'n iach" (adran 3)	Gallai'r drydedd ran o'r diffiniad sy'n ystyried cynaliadwyedd gynnwys ystyriaethau eang a helaeth. Mae'n effeithio ar bob cam o'r gadwyn gyflenwi a gall fod angen gwneud newidiadau sylweddol i bolisïau prynu ar gyfer ysgolion ac awdurdodau addysg lleol. Nid yw'n bosibl mesur yr effaith ariannol ar y cam hwn felly.	Nid yw'n bosibl mesur ar y cam hwn
Cynnwys gwybodaeth am hyrwyddo bwyta'n iach mewn adroddiadau llywodraethwyr (adran 4)	Dyweddodd hanner yr awdurdodau hynny a ymatebodd i'r cwestiwn hwn yn ein harolwg eu bod o'r farn na fyddai cost ychwanegol i gyrff llywodraethu sy'n cyflwyno adroddiadau o dan y Mesur. Dywedodd yr hanner arall y byddai rhywfaint o gostau'n gysylltiedig â hyfforddi cyrff llywodraethu yn y materion allweddol, a'r rheini'n gostau untro. Yn seiliedig ar ganlyniadau ein harolwg, amcangyfrifir bod cost yr adran hon o'r Mesur rhwng dim a £0.4m.	Cost untro rhwng dim a £0.4m
Swyddogaethau Prif Arolygydd Ysgolion (adran 5)	Darparwyd y ffigurau amcangyfrifedig yn y Memorandwm Esboniadol gan Estyn yn seiliedig ar y gweithgarwch arolygu a wnaed gan Weithrediaeth yr Alban. Ni wyddys am unrhyw raglen na chwmpas gweithgarwch arolygu mewn perthynas â bwyta'n iach yng Nghymru eto, ac nid yw'r amcangyfrifon a ddarparwyd gan Estyn yn cynnwys costau sy'n gysylltiedig â hyfforddiant a monitro neu gostau sefydlu ar gyfer y gwaith newydd hwn. Felly, gall y costau sy'n gysylltiedig â chynnydd mewn rheoleiddio fod yn uwch na'r rhai amcangyfrifedig yn y Memorandwm Esboniadol, h.y. yn fwy na £0.1m i £0.3m y flwyddyn.  Bydd angen ystyried y costau hyfforddi a monitro a'r costau sefydlu y gall Estyn fynd iddynt. Hefyd, efallai y bydd angen i awdurdodau addysg lleol fuddsoddi er mwyn sicrhau y caiff polisïau a gweithdrefnau eu diweddarau a sicrhau bod gweithdrefnau ar waith i gipio data ar weithgarwch bwyta'n iach y gall fod ei angen ar yr arolygwyr.	Gallai fod yn uwch na'r amcangyfrif yn y Memorandwm Esboniadol sef rhwng £0.1m a £0.3m y flwyddyn
Adroddiadau gan Weinidogion Cymru (adran 6)	Disgwylir i'r ddyletswydd a roddir ar Weinidogion i gyflwyno adroddiadau ar fwyta'n iach gael ei chynnwys mewn strwythurau a chyllidebau presennol o ran cyflwyno adroddiadau. Felly, amcangyfrifir na fydd unrhyw gost ychwanegol o ran gweithredu'r Mesur.	Dim
Gofynion o dan Reoliadau, ar gyfer bwyd a diod a ddarperir ar safleoedd ysgol (adran 7)	Mae ein hamcangyfrif ar gyfer effaith ariannol Adran 7 o'r Mesur arfaethedig yn cwmpasu pum prif faes. Ni ellid mynd i'r costau hyn ar wahân.  <b>Costau cynhwysion</b>  Yn seiliedig ar yr amcangyfrifon a dderbyniwyd yn yr arolwg, amcangyfrifwn fod cyfanswm cost ychwanegol y cynhwysion sydd eu hangen ar awdurdodau lleol er mwyn cydymffurfio'n llawn â'r safonau maeth yng Nghynllun Gweithredu <i>Blas am Oes</i> oddeutu £6.9m ar gyfer prydau a ddarperir amser cinio. Mae'r amcangyfrif hwn yn seiliedig ar gost gyfartalog wedi'i phwysoli o'r ymatebion a gafwyd i'r arolwg.  Dyweddodd ymatebwyr yr arolwg mai bwyd a ddarperir ar hyn o bryd mewn clybiau brechwast sy'n cyrraedd y safonau cenedlaethol gofynnol yn bennaf. Yn seiliedig ar ganlyniadau'r arolwg amcangyfrifwn y gallai cost ychwanegol darparu prydau iachach mewn clybiau brechwast fod oddeutu £0.3m. Unwaith eto, mae'r amcangyfrif hwn yn seiliedig ar gost gyfartalog wedi'i phwysoli o'r ymatebion a gafwyd i'r arolwg.  Dyweddodd ymatebwyr yr arolwg nad yw costau arlwygo clybiau ar ôl ysgol yn hysbys ac mai ysgolion a chymdeithasau sy'n talu'r costau hyn. Fel y cyfryw, nid oes data ar gael yn ganolog i alluogi arfarniad ariannol o effaith newidiadau i werth maethol bwyd a ddarperir ar safleoedd ysgol yn y gweithgareddau hyn. Fodd bynnag, mae'n debygol	Tua £6.9m am brydau a ddarperir amser cinio a £0.3m am brydau mewn clybiau brechwast y flwyddyn

Adran o'r Mesur	Sylwadau	Amrediad cost
	<p>y bydd goblygiadau o ran costau.</p> <p><b>Amser paratoi bwyd</b></p> <p>Yn seiliedig ar yr amcangyfrifon a gafwyd yn yr arolwg, amrywiodd cost ychwanegol amcangyfrifedig amser paratoi bwyd ychwanegol gryn dipyn, o ddim i 39c am bob pryd. Mae hyn yn arwain at gost amcangyfrifedig gyfartalog wedi ei phwysoli o £2.1m ar gyfer prydau mewn ysgolion cynradd yn y flwyddyn gyntaf o weithredu'r Mesur ac £1.8m ar gyfer prydau mewn ysgolion uwchradd (cyfanswm o £3.9m). Hefyd ar sail ffigurau cyfartalog wedi eu pwysoli, amcangyfrifir mai £1.6m y flwyddyn fydd y gost reolaidd ar ôl y flwyddyn gyntaf ar gyfer ysgolion cynradd ac £1.3 y flwyddyn ar gyfer ysgolion uwchradd.</p> <p><b>Hyfforddiant</b></p> <p>Mae Llywodraeth y Cynulliad hefyd yn darparu cyllid grant o £1.8m ar hyn o bryd ar gyfer hyfforddiant dros ddwy flynedd. Dywedodd ymatebwyr ein harolwg y byddai angen cynnal y lefel ariannu hon i ddechrau er mwyn sicrhau bod y lefel briodol o hyfforddiant yn cael ei darparu. Cost hyn ar ôl i'r cyfnod ariannu grant ddod i ben fyddai £0.9m y flwyddyn, os nad yw eisoes wedi'i chynnwys mewn cyllidebau ar gyfer y dyfodol. Gallai'r costau rheolaidd i ddiweddarar hyfforddiant a hyfforddi staff newydd fod yn is.</p> <p>Dywedodd lleiafrif o awdurdodau eu bod wedi darparu rhywfaint o hyfforddiant i oruchwylwyr canol dydd ar fwyta'n iach. Fodd bynnag, gan na chaiff goruchwylwyr canol dydd eu cyflogi gan y gwasanaethau arlwygo, dywedodd y rhan fwyaf o awdurdodau nad ydynt wedi bod yn darparu hyfforddiant. Felly gall fod costau ychwanegol yn gysylltiedig â darparu hyfforddiant i oruchwylwyr canol dydd nad ydynt wedi'u cynnwys yng nghanlyniadau'r arolwg.</p> <p>(parhad)</p>	<p>Cost ychwanegol am amser paratoi bwyd oddeutu £3.9m yn y flwyddyn gyntaf a £2.9m y flwyddyn wedi hynny</p> <p>Rhwng dim a £0.9m neu fwy y flwyddyn ar hyfforddi staff arlwygo</p>
<p>Gofynion o dan Reoliadau, ar gyfer bwyd a diod a ddarperir ar safleoedd ysgol (adran 7) (parhad)</p>	<p><b>Monitro bwyta'n iach</b></p> <p>Yn seiliedig ar y gost gyfartalog wedi'i phwysoli o'r amcangyfrifon a dderbyniwyd yn yr arolwg, amcangyfrifwn y byddai cyfanswm cost ychwanegol gweithgarwch monitro oddeutu £0.8m yn y flwyddyn gyntaf o weithredu'r Mesur a £0.8m y flwyddyn ar ôl hynny ar sail rheolaidd pe bai dyletswydd yn cael ei chyflwyno i fonitro safonau maeth mewn ysgolion ac i fonitro cydymffurfiaeth â rheoliadau yn y dyfodol.</p> <p><b>Uwchraddio cyfleusterau cegin</b></p> <p>Mae modelau cyflawni amgen ar gyfer darparu prydau ysgol. Gallant amrywio o goginio pob pryd ar safle'r ysgol i fodel paratoi prydau mewn manau gwahanol ac yna eu dosbarthu i ysgolion neu roi'r cyflenwad llawn ar gontract allanol gyda chyfleusterau cyfyngedig yn yr ysgol i weini'r prydau. Nid ydym wedi ystyried y modelau gwahanol ar gyfer paratoi prydau ysgol sy'n golygu o bosibl nad oes rhaid i bob ysgol gael cyfleusterau cegin o'r un safon.</p> <p>Amcangyfrifa ymatebwyr o awdurdodau lleol fod angen cryn fuddsoddiad ariannol i wella cyfleusterau cegin ysgolion er mwyn gallu darparu prydau iachach. Gallai'r costau amcangyfrifedig ledled Cymru fod oddeutu £94m dros dair blynedd.</p>	<p>Costau ychwanegol gweithgarwch monitro oddeutu £0.8m y flwyddyn</p> <p>Gallai gwariant i wella cyfleusterau cegin ysgolion fod oddeutu £94m dros dair blynedd</p>

Adran o'r Mesur	Sylwadau	Amrediad cost
Dŵr yfed mewn ysgolion (adran 8)	Yn seiliedig ar y data a dderbyniwyd o'r arolwg, amcangyfrifwn y gall y costau ychwanegol y bydd angen i ysgolion fynd iddynt o bosibl i sicrhau bod dŵr yfed am ddim ar gael sydd ar wahân i ddŵr tai bach, fod rhwng £0.2m a £0.8m.	Rhwng £0.2m a £0.8m
Hyrwyddo prydau mewn ysgolion a sefydliadau addysgol eraill (adran 9)	Mae gwelliannau i ystafelloedd bwyta ysgolion wedi'u nodi fel ffordd o annog disgyblion i fwyta prydau ysgol. Amcangyfrifir bod y costau a amcangyfrifwyd gan awdurdodau lleol, yn seiliedig ar ddata'r arolwg, ar gyfer y gwelliannau i ystafelloedd bwyta oddeutu £45m dros dair blynedd.	Gallai'r gwariant i wella ystafelloedd bwyta fod oddeutu £45m dros dair blynedd
Annog plant i fwyta prydau ysgol am ddim (adran 9 (2))	<p>Nid yw'n glir ar hyn o bryd p'un a all awdurdodau addysg lleol ddylanwadu ar nifer y plant sy'n cael prydau ysgol am ddim yn ogystal â'r gweithgareddau hyrwyddo a monitro a wneir ar hyn o bryd. Os bydd Gweinidogion Cymru am i ragor o weithgarwch gael ei wneud yna gall fod costau'n gysylltiedig â mwy o weithgarwch hyrwyddo.</p> <p>Ni nododd yr awdurdodau lleol a arolygwyd ragor o weithgarwch y dylid ei gynnal yn eu barn hwy ac fel y cyfryw gallai'r gost o weithredu'r adran hon o'r Mesur fod yn ddim. Dylid nodi nad ydym wedi ystyried yr effaith ar alw ac felly'r gost sy'n deillio o newidiadau mewn patrymau galw.</p>	Yn dechrau ar ddim.
Diogelu manylion disgyblion sy'n cael prydau ysgol am ddim (adran 10)	Yn seiliedig ar ganlyniadau'r arolwg, amcangyfrifwn y gallai cost gychwynnol gweithredu systemau heb arian parod mewn ysgolion uwchradd ledled Cymru fod oddeutu £3.2m a gallai'r gost reolaidd o gynorthwyo a gweinyddu'r system fod oddeutu £0.6m y flwyddyn. Yn ystod y flwyddyn gyntaf o weithredu, felly, gallai'r gost fod oddeutu £3.8m. Fodd bynnag, gall fod arbedion rheolaidd yn gysylltiedig â mabwysiadu system heb arian parod hefyd, nad ydynt wedi'u hystyried yn y ffigurau hyn. Hefyd, dim ond pe bai Gweinidogion Cymru o'r farn bod rhaglen weithredu o'r fath yn briodol y byddai angen y gost hon.	<p>Ped ystyrid bod systemau o'r fath yn briodol, yna:</p> <ul style="list-style-type: none"> <li>• Rhwng dim a £3.2m i weithredu systemau heb arian parod;</li> <li>• Rhwng dim a £0.6m i gynorthwyo a gweinyddu'r system y flwyddyn</li> </ul>



# Canfyddiadau manwl

## Cyflwyniad

- 22 Mae'r adran hon o'r adroddiad yn manylu ar ganlyniadau ein harfarniad ariannol o bob un o adrannau'r Mesur. Dangosir y fethodoleg a gymhwyswyd gennym i gyfrifo'r amcangyfrifon yn yr adran hon yn Atodiad A.
- 23 Prif ffocws ein gwaith oedd yr arfarniad ariannol o adran 7 a amlygwyd gan Bwyllgor Cam 1 fel maes yr oedd angen ei ystyried ymhellach. Fel rhan o'n gwaith cynhaliwyd hefyd arfarniad o adrannau eraill y Mesur er mwyn asesu ei effaith ariannol bosibl. Ystyrir pob adran o'r Mesur yn ei thro isod.

## Dyletswyddau o ran hyrwyddo bwyta'n iach mewn ysgolion (adran 1)

- 24 Mae Adran 1 o'r Mesur yn darparu ar gyfer Gweinidogion Cymru i gyhoeddi canllawiau ar y modd y dylai awdurdodau arfer eu swyddogaethau er mwyn hyrwyddo bwyta'n iach mewn ysgolion, neu yn ystod gweithgareddau achlysurol megis ymweliadau neu deithiau cerdded. Eglura'r Memorandwm Esboniadol ei bod wedi cael ei ystyried yn briodol roi'r pŵer hwn er mwyn sicrhau bod rhywfaint o gysondeb o ran y ffordd y caiff y ddyletswydd ei chymhwyso.
- 25 Dengys ein cyfweiliadau ag arweinwyr *Blas am Oes* mewn awdurdodau lleol fod gweithgarwch hyrwyddo nid yn unig yn rhan allweddol o'r Mesur ei hun ond hefyd yn sail i'r gwaith o gyflawni agenda *Blas am Oes* a gwella arferion bwyta plant ysgol.
- 26 Caiff awdurdodau lleol grantiau ar gyfer gweithgarwch hyrwyddo a marchnata drwy arian grant *Blas am Oes* a thrwy £10,000 a roddir i bob Awdurdod gan Gymdeithas Llywodraeth Leol Cymru (CLILC), hefyd dros ddwy flynedd. Mae awdurdodau lleol ar gamau gwahanol o'u rhaglenni hyrwyddo a marchnata ac mae'r arian *Blas am Oes* sydd ar gael i awdurdodau yn cael ei ddefnyddio ac mae llawer o awdurdodau lleol yng Nghymru yn cynnal gweithgarwch hyrwyddo. Y prif fater a godwyd gan awdurdodau lleol a ymatebodd i'n harolwg yw cynaliadwyedd arian ar gyfer gweithgareddau hyrwyddo.
- 27 Gan na wyddys eto pa weithgarwch hyrwyddo a marchnata a fyddai'n ofynnol gan Weinidogion Cymru nid yw'n bosibl asesu'n gywir y costau y gellid mynd iddynt o ran yr adran hon o'r Mesur. Hefyd, nid yw'r wybodaeth ar gael gan awdurdodau i asesu effeithiolrwydd y lefel bresennol o weithgarwch hyrwyddo a marchnata. Mae'n amlwg bod awdurdodau lleol yn ymdrechu i wario'r grant presennol mewn modd mor effeithiol â phosibl ond ni all awdurdodau ddangos cyswllt rhwng y gweithgarwch a gynhelir a'r cynnydd yn nifer y plant sy'n bwyta prydau ysgol iach ar hyn o bryd.
- 28 Noda'r Memorandwm Esboniadol fod costau mentrau presennol eisoes wedi'u cynnwys yng nghyllidebau *Blas am Oes* cyfredol Llywodraeth y Cynulliad. Gan fod mathau gwahanol o weithgarwch hyrwyddo a bod lefel gweithgarwch o'r fath yn cael ei rheoli i raddau helaeth gan y gyllideb sydd ar gael, gofynnwyd i awdurdodau lleol ddweud wrthym pa weithgareddau hyrwyddo a gynhelir ganddynt ar hyn o bryd o dan *Blas am Oes*. Rhoddodd hyn syniad o'r lefel sylfaenol o weithgarwch a ariennir gan y grant ar hyn o bryd. Gofynnwyd i awdurdodau lleol hefyd ddweud wrthym am unrhyw weithgarwch hyrwyddo arall a gynhelir ganddynt ac a ariennir o ffynonellau eraill. Yna gofynnwyd sut y credai awdurdodau y byddai gweithgarwch hyrwyddo a marchnata a'r costau cysylltiedig yn newid pe câi'r Mesur ei weithredu.

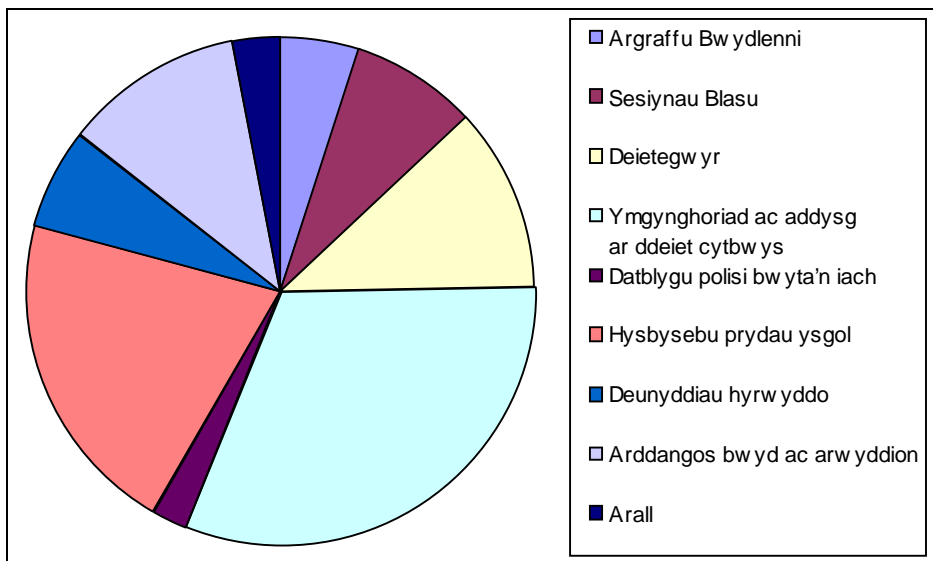
- 29 Roedd lefel y gwariant yn 2007/08 ar weithgarwch hyrwyddo a marchnata yn amrywio o ddim i £7.65 fesul disgybl. O'r 18 o arolygon a dderbyniwyd yn y maes hwn ni ellir gweld cyswllt clir rhwng y gwariant presennol a maint poblogaeth disgyblion yr awdurdod. Dengys canlyniadau ein harolwg mai'r prif ffactor a oedd yn rheoli lefel y gwariant yn 2007/08 oedd lefel yr arian grant a oedd ar gael. Lle y dywedodd ymatebwyr nad oedd dim wedi'i wario ar hyrwyddo a marchnata, y rheswm am hyn oedd nad oeddent wedi sicrhau arian grant yn y flwyddyn ariannol 2007/08. Nodwyd wyth awdurdod a oedd wedi ymrwmo i wariant ychwanegol yn ychwanegol at yr hyn a gawsant mewn arian grant yn 2007/08.
- 30 Yna gofynnwyd sut y disgwyliwyd i lefel y gwariant newid dros y ddwy flynedd nesaf, sef 2008/09 a 2009/10. Mae'r arolygon a dderbyniwyd gan awdurdodau yn atgyfnerthu ymhellach y cyswllt clir rhwng arian grant a gwariant ac nid oes llawer o dystiolaeth o'n cyfweiliadau o ymrwymiad yn yr hinsawdd ariannol bresennol i neilltuo arian i hyrwyddo a marchnata bwyta'n iach yn ychwanegol at yr arian hwnnw a geir drwy grant.
- 31 Dengys Arddangosyn 1 y gwariant ar hyrwyddo a marchnata a ragwelir gan awdurdodau yn y flwyddyn ariannol bresennol a'r flwyddyn ariannol nesaf.

**Arddangosyn 1: Hyrwyddo bwyta'n iach mewn ysgolion o dan gynlluniau presennol**

Hyrwyddo bwyta'n iach fesul disgybl	2008/09	2009/10
Isaf	£0.00	£0.00
Uchaf	£7.87	£5.13
Cost gyfartalog wedi'i phwysoli	£2.42	£1.74
% a ariennir drwy grant	79%	83%
% a ariennir gan gyllidebau lleol	21%	17%

- 32 Dengys Arddangosyn 2 ddadansoddiad cyfredol o'r gweithgarwch hyrwyddo a marchnata a gynhelir gan awdurdodau ar hyn o bryd. Dengys y gyfran o wariant fesul gweithgarwch. Deallwn y dylai'r prosiectau ymchwil *Blas am Oes* sy'n mynd rhagddynt ar hyn o bryd nodi meysydd o weithgarwch hyrwyddo llwyddiannus. Dylai hyn helpu i lywio'r gwaith o ddatblygu canllawiau i ategu'r Mesur a llunio'r gweithgareddau a ddisgwyllir gan Weinidogion.

**Arddangosyn 2: Gweithgareddau hyrwyddo allweddol a gynhelir gan awdurdodau lleol ar hyn o bryd**



- 33 Dengys Arddangosyn 3 ein hamcangyfrif o gyfanswm y gwariant ar gyfer y flwyddyn ariannol bresennol a'r flwyddyn ariannol nesaf o dan ffrydiau ariannu presennol, ynghyd ag amcangyfrif terfyn uchaf o'r gost bosibl pe bai pob awdurdod yn gwario'r swm uchaf fesul disgybl a gynlluniwyd gan unrhyw awdurdod.

**Arddangosyn 3: Costau hyrwyddo a ariennir ar hyn o bryd a chostau ychwanegol amcangyfrifedig**

Hyrwyddo bwyta'n iach	2008/09	2009/10
Cyfanswm y gwariant amcangyfrifedig o dan gynlluniau presennol (gan gynnwys amcangyfrifon ar gyfer awdurdodau na chafwyd ymateb ganddynt)	£1,100,531	£789,078
Cyfanswm y gwariant amcangyfrifedig pe bai pob awdurdod yn gwario'r swm uchaf fesul disgybl a gynlluniwyd ar hyn o bryd gan unrhyw awdurdod	£3,575,908	£2,330,367
<b>Gwahaniaeth</b>	<b>£2,475,377</b>	<b>£1,541,289</b>

- 34 Gallai terfyn is yr amrediad hwn fod yn llai gan nad oes angen i awdurdodau fuddsoddi i'r un graddau ar y cychwyn mewn gweithgareddau hyrwyddo ar waith celf a dylunio, er enghraifft. Rydym wedi modelu terfyn uchaf yr amcangyfrif yn seiliedig ar y pecyn drutaf cyfredol o weithgarwch hyrwyddo fesul disgybl. Mae'r pecyn hwn yn cynnwys cost gymesur uwch cymorth maethol a dietegol, y dywedodd nifer o ymatebwyr yr arolwg y byddai ei hangen er mwyn parhau i hyrwyddo bwyta'n iach.
- 35 Efallai y bydd cwmpas y canllawiau yn golygu y bydd yn bosibl i awdurdodau weithredu'r adran hon o'r Mesur o fewn yr arian grant a roddir iddynt ar hyn o bryd. Felly mae'n bosibl na fydd unrhyw gost reolaidd o ran gweithredu'r Mesur. Nid yw'r Mesur yn nodi y bydd unrhyw asesiad o ganlyniadau nac effeithiolrwydd gweithgarwch hyrwyddo a marchnata ac fel y cyfryw mae'n debygol y bydd awdurdodau'n parhau i ddefnyddio'r arian grant a gânt heb neilltuo gwariant uwchben y lefel honno.

**Crynodeb o'r effaith ariannol a ragwelir**

Os disgwylir y lefel bresennol o gyllid a gwariant gan Weinidogion Cymru er mwyn bodloni gofynion y Mesur, terfyn isaf y gost ychwanegol amcangyfrifedig yw **dim**. Pe disgwylid i lefel y gweithgarwch hyrwyddo a marchnata fod ar lefel yr awdurdod â'r gwariant uchaf yn 2009/10 yna gallai'r costau ychwanegol ledled Cymru fod oddeutu **£1.5m y flwyddyn**. Gallai terfyn uchaf yr effaith ariannol fod yn uwch, yn dibynnu ar y lefelau gweithgarwch a staffio sydd eu hangen i ddilyn y canllawiau i'w cyhoeddi gan Weinidogion Cymru.

**Dyletswydd bellach ar Weinidogion Cymru (adran 2)**

- 36 Noda Adran 2 o'r Mesur bod yn rhaid i Weinidogion Cymru arfer eu swyddogaethau yn ymwneud â'r cwricwlwm mewn ysgolion a gynhelir gan awdurdodau addysg lleol er mwyn hyrwyddo bwyta'n iach. Trafodwyd yr effaith a ragwelir ar y cwricwlwm gyda swyddogion o Uned Cwricwlwm ac Asesu APADGOS.
- 37 Mae'r cwricwlwm ysgol presennol yn cynnwys gofynion penodol i addysgu dysgwyr am fwyd a bwyta'n iach ac mae hefyd yn nodi cyfleoedd eraill i ddysgu am y testunau hyn.
- 38 Yn y Cyfnod Sylfaen (3-7 oed), mae'r maes dysgu 'Datblygiad Personol a Chymdeithasol, Lles ac Amrywiaeth Diwylliannol' yn nodi y dylid rhoi cyfleoedd i blant ddeall bod y mathau cywir o fwyd a diod yn bwysig er mwyn cael cyrff iachach.
- 39 O ran dylunio a thechnoleg, mae bwyd a sgiliau ymarferol wedi cael mwy o bwyslais a statws. Mae sgiliau paratoi bwyd ymarferol wedi'u gwneud yn orfodol yng Nghyfnod Allweddol 2 a 3 (7-14 oed) ac mae bwyd wedi'i wneud yn ddeunydd gorfodol yn y ddau gyfnod allweddol. Anogir dysgwyr i gymhwyso negeseuon presennol am fwyta'n iach ac i wneud dewisiadau hyddysg wrth gynllunio, paratoi a choginio prydau neu gynhyrchion. Rhoddir cyfleoedd iddynt ddefnyddio ystod eang o sgiliau, technegau ac offer i goginio prydau a chynhyrchion, ac i gynllunio a chyflawni tasgau coginio mewn modd diogel a hylan.

- 40 O ran addysg gorfforol, y maes cyntaf o brofiad ym mhob cyfnod allweddol yw 'Gweithgareddau iechyd, ffitrwydd a lles'. O fewn y maes hwn, dylid rhoi cyfleoedd i ddysgwyr nodi sut i fwyta ac yfed yn iach er mwyn bodloni gofynion ynni gwahanol weithgareddau ac i ganfod sut mae ymarfer corff yn effeithio ar y corff.
- 41 O ran gwyddoniaeth, rhoddir tystiolaeth gefndirol i ddysgwyr o ran iechyd a lles. Yng Nghyfnod Allweddol 2, dylid rhoi cyfleoedd i ddysgwyr astudio'r angen am amrywiaeth o fwyd ac ymarfer corff ar gyfer iechyd dynol da ac, yng Nghyfnod Allweddol 3, dylent astudio sut mae'r corff yn defnyddio bwyd wrth anadlu a pham y mae angen cyfansoddion deiet cytbwys er mwyn sicrhau iechyd da.
- 42 O ran addysg bersonol a chymdeithasol, mae'r thema 'Iechyd a lles emosiynol' yn rhoi pwyslais clir ar bwysigrwydd bwyta'n iach ac mae'n ofynnol i ddysgwyr ddeall y gydberthynas rhwng deiet, ymarfer corff ac iechyd da.
- 43 Mae deunyddiau cymorth ar gyfer ysgolion yn cael eu llunio i ategu'r cwricwlwm ysgol diwygiedig ac anfonwyd y ddogfen ganllaw 'Bwyd a Ffitrwydd yn y Cwricwlwm Ysgol yng Nghymru' at ysgolion yn ddiweddar fel rhan o'r pecyn hwn.
- 44 Felly, wrth adolygu'r cwricwlwm (a weithredir mewn ysgolion o fis Medi 2008) achubwyd ar gyfleoedd i roi mwy o bwyslais ar y gofynion o ran bwyd a bwyta'n iach a'u hatgyfnerthu. Fel y cyfryw nid yw Uned Cwricwlwm ac Asesu APADGOS yn rhagweld y byddai angen unrhyw newidiadau pellach i'r cwricwlwm o ganlyniad i'r Mesur.
- 45 Pe bai cyflwyno'r Mesur yn golygu bod angen cynnwys gwersi coginio mewn ysgolion yn y cwricwlwm er mwyn hyrwyddo bwyta'n iach, byddai'r gost o sicrhau bod cyfleusterau ysgolion yn gallu cynnig y gwersi gofynnol yn sylweddol. Ar adeg ein hadroddiad nid yw hyn wedi ei bennu eto ac nid yw'r data sylfaenol ar gael i asesu cost posibl newid o'r fath i'r cwricwlwm.

#### **Crynodeb o'r effaith ariannol a ragwelir**

Os ystyrir bod y cwricwlwm presennol yn bodloni'r gofyniad i hyrwyddo bwyta'n iach, ni fydd unrhyw gost ychwanegol o ran gweithredu'r Mesur, hyd nes y gwneir unrhyw newidiadau i'r cwricwlwm. Gallai fod goblygiadau o ran costau i ysgolion os bydd y cwricwlwm yn datblygu gofyniad pellach i brydau iach gael eu coginio'n ymarferol ond ni ragwelir hyn gan swyddogion o Lywodraeth y Cynulliad ar adeg llunio ein hadroddiad. Os oes angen gwersi coginio er mwyn hyrwyddo bwyta'n iach gallai'r goblygiadau o ran costau fod yn sylweddol.

#### **Ystyr "bwyta'n iach" (adran 3)**

- 46 Yn y Mesur, diffinnir "bwyta'n iach" fel bwyta (ac yfed) bwyd (a diod) y mae ei natur, ansawdd a faint ohono a gaiff ei fwyta (a'i yfed) -
- a) o fudd i iechyd yr unigolyn sy'n ei fwyta (a'i yfed);
  - b) nad yw'n niweidio iechyd yr unigolyn sy'n ei fwyta (a'i yfed); ac
  - c) yn achosi cyn lleied o niwed ag sy'n ymarferol bosibl i'r amgylchedd wrth ei gynhyrchu, ei brosesu a'i ddosbarthu.
- 47 Rydym wedi tybio bod y ddwy ran gyntaf o'r diffiniad, sef a) a b) wedi'u cyflawni drwy gyflwyno'r safonau maeth a ystyrir yn adran 7 sy'n cwmpasu rheoliadau bwyd a diod. Fodd bynnag, ni chyfeirir ymhellach at y drydedd ran, sef c), yn y mesur ac nid ystyrir ei goblygiadau ariannol gan y Memorandwm Esboniadol.
- 48 Mae'r drydedd ran o'r diffiniad yn ymdrin â chynaliadwyedd y broses o ddarparu prydau ysgol. Noda Adroddiad Pwyllgor Cam 1 farn y Pwyllgor:

*"Er ein bod yn cefnogi'r bwriad i gynnwys egwyddorion cynaliadwyedd yn y Mesur arfaethedig ni fyddem*

*am i hyn fod yn rhwysr i'w lwyddiant. Nid ydym wedi ein darbwyllo o hyd mai Adran 3 yw'r lle priodol yn y Mesur arfaethedig i hyrwyddo egwyddorion cynaliadwyedd'*

- 49 Yn ein cyfweiliadau â rheolwyr arlwyio nodwyd rhai enghreifftiau o ganfod cynhyrchion yn lleol a dreialwyd gan awdurdodau lleol, a arweiniodd at gynnydd sylweddol mewn costau. Fodd bynnag, enghreifftiau o gynhwysion unigol yw'r rhain mewn ystod eang o eitemau ar y fwydlen ac fel y cyfryw ni fyddai'n briodol ceisio meintoli enghreifftiau o'r fath ledled Cymru.
- 50 Hefyd, mae rhai awdurdodau yn dibynnu ar eu grym prynu, naill ai'n unigol neu ar y cyd ag awdurdodau eraill, er mwyn sicrhau gostyngiadau drwy swmp-brynu. Mae'n bosibl y bydd angen ail-negodi neu derfynu contractau yr aethpwyd iddynt er mwyn sicrhau gostyngiadau o'r fath os ystyrir bod cynhyrchu, prosesu a /neu ddsbarthu'r cynhyrchion yn achosi mwy o niwed i'r amgylchedd nag sy'n dderbyniol o dan yr adran hon o'r Mesur. Ni ellir asesu costau ail-negodi neu derfynu contractau o'r fath ar sail Cymru gyfan ar y cam hwn. Serch hynny, dyma ystyriaeth bellach o effaith ariannol bosibl yr adran hon o'r Mesur ar ei ffurf bresennol.
- 51 Gallai fod ystyriaethau cost pellgyrhaeddol a helaeth yn gysylltiedig â'r drydedd ran o'r diffiniad, yn dibynnu ar y modd y caiff ei dehongli ymhellach gan Weinidogion Cymru. Nid ydym wedi ystyried goblygiadau ariannol yr adran hon ymhellach oherwydd ansicrwydd o ran ei dyfodol a'r amser sydd ar gael i ni wneud ein gwaith. Mae arfarniad ariannol o effaith darpariaethau cynaliadwyedd ar drefniadau arlwyio presennol yn waith eang a helaeth nad yw'n bosibl ei feintoli ar y cam hwn.

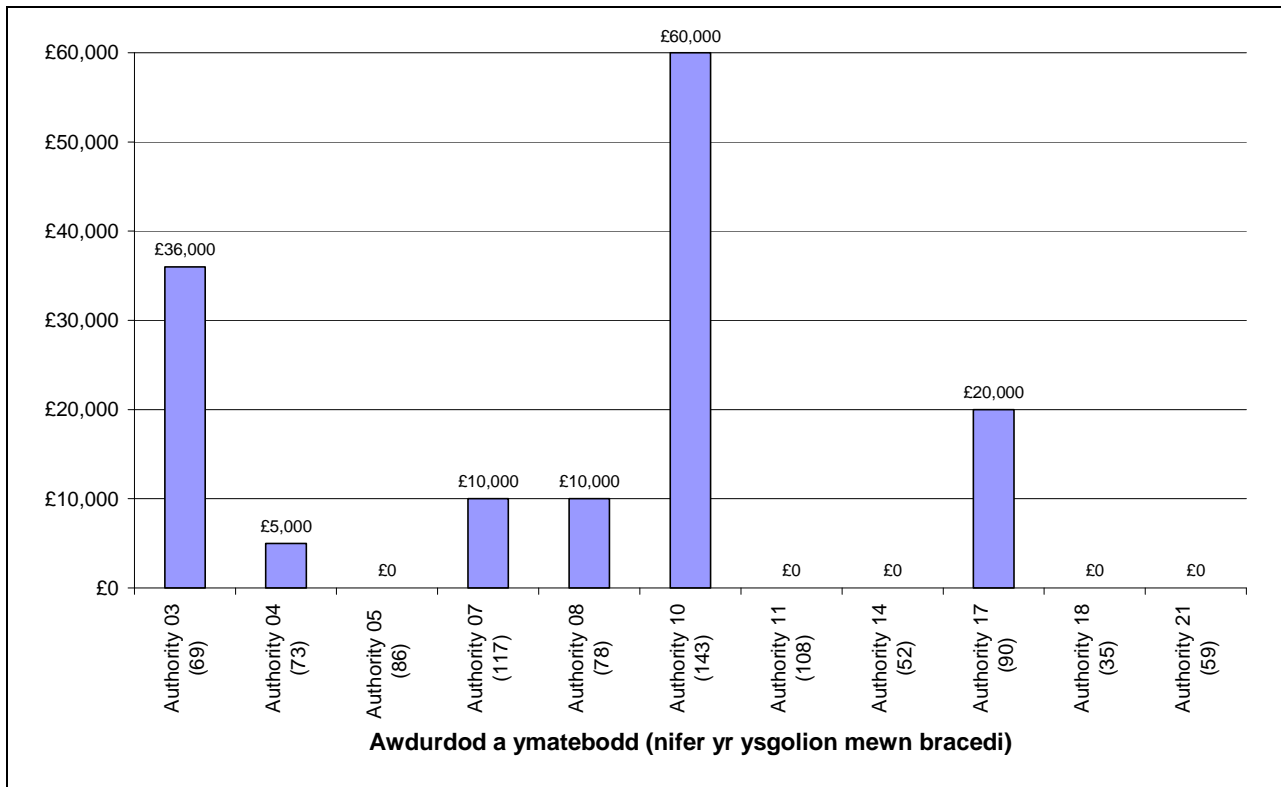
#### **Crynodeb o'r effaith ariannol a ragwelir**

Gallai'r drydedd ran o'r diffiniad sy'n ystyried cynaliadwyedd gynnwys ystyriaethau pellgyrhaeddol a helaeth. Mae'n effeithio ar bob cam o'r gadwyn gyflenwi a gallai fod angen gwneud newidiadau sylweddol i bolisïau prynu ar gyfer ysgolion ac awdurdodau addysg lleol. **Nid yw'n bosibl mesur yr effaith ariannol ar y cam hwn felly.**

#### **Cynnwys gwybodaeth am hyrwyddo bwyta'n iach mewn adroddiadau llywodraethwyr (adran 4)**

- 52 Mae angen diwygio'r adran hon o'r Mesur yn unol ag Adran 30 o Ddeddf 2002 drwy gynnwys gofyniad am adroddiad gan y llywodraethwyr i ddisgrifio'r camau a gymerwyd i hyrwyddo bwyta'n iach yn yr ysgol yn ystod y cyfnod y mae'r adroddiad yn ymwneud ag ef ac i ba raddau y bu'r camau hynny yn llwyddiannus yn ôl pob golwg.
- 53 Gofynnwyd i awdurdodau ystyried a fyddai costau ychwanegol yn gysylltiedig â'r adran hon o'r Mesur. Dengys Arddangosyn 4 y canlyniadau a gafwyd.

**Arddangosyn 4: Amcangyfrifon o gostau i gynorthwyo cyrff llywodraethu**



- 54 Roedd pump o'r ymatebwyr o'r farn na fyddai costau ychwanegol yn gysylltiedig â chyflwyno adroddiadau gan y byddai'n rhan o'r prosesau presennol ar gyfer gweinyddu a chyflwyno adroddiadau. Rhoddodd yr awdurdodau hynny a nododd gynnydd mewn costau ystyriaeth i gostau hyfforddiant a chymorth i lywodraethwyr er mwyn sicrhau eu bod yn ymwybodol o'r materion dan sylw.
- 55 Nododd llawer o'r awdurdodau lleol a ymatebodd fod angen codi proffil bwyta'n iach mewn ysgolion ymhlith llywodraethwyr a phenaethiaid. O ran yr awdurdodau hynny a nododd gost am gyflwyno adroddiadau gan lywodraethwyr ar fwyta'n iach, dywedwyd mai cost gychwynol fyddai honno i sicrhau mwy o ymrwymiad i'r agenda bwyta'n iach.
- 56 Mae'r gofyniad hwn yn dechrau ymdrin â'r modd y caiff llwyddiant y Mesur a datblygiadau o ran bwyta'n iach eu mesur a'r modd y cyflwynir adroddiadau arnynt. Ni fyddai goblygiadau ariannol sylweddol i gynnwys disgrifiad o'r camau a gymerwyd i hyrwyddo bwyta'n iach ar lefel uchel mewn adroddiad gan lywodraethwyr. Mae'r Memorandwm Esboniadol yn rhagweld y caiff hyn ei gynnwys yn y strwythurau presennol ar gyfer cyflwyno adroddiadau.
- 57 Y gost gyfartalog fesul ysgol gan yr awdurdodau a oedd o'r farn y bydd cost am ddarparu cymorth i lywodraethwyr oedd £256. Pe bai pob ysgol yng Nghymru yn mynd i'r gost hon, £445,000 fyddai cyfanswm y gwariant.

**Crynodeb o'r effaith ariannol a ragwelir**

Dywedodd hanner yr awdurdodau hynny a ymatebodd i'r cwestiwn hwn yn ein harolwg eu bod o'r farn na fyddai cost ychwanegol i gyrff llywodraethu sy'n cyflwyno adroddiadau o dan y Mesur. Dywedodd yr hanner arall y byddai rhywfaint o gostau'n gysylltiedig â hyfforddi cyrff llywodraethu yn y materion allweddol, a'r rheini'n gostau untro. Yn seiliedig ar ganlyniadau ein harolwg, amcangyfrifir y bydd yr adran hon o'r Mesur yn costio rhwng **dim a £445,000**.

## Swyddogaethau'r Prif Arolygydd Ysgolion (adran 5)

- 58 Fel rhan o'r trefniadau arolygu presennol, ystyria arolygwyr Estyn p'un a oes gan yr ysgol drefniadau priodol sy'n annog dysgwyr i fod yn iach ac yn eu galluogi i wneud hynny. Mae'r adran hon o'r Mesur yn ei gwneud yn ofynnol i Estyn arolygu bwyta'n iach mewn ysgolion yn benodol fel rhan o'i raglen.
- 59 Darparwyd cyfrifiadau gan Estyn ar gyfer y Memorandwm Esboniadol yn seiliedig ar brofiad Arolygiaeth Ei Mawrhydi dros Addysg yn yr Alban. Rhoddir rhwng £100,000 a £250,000 fel y gost bosibl, yn dibynnu ar nifer yr arolygiadau y byddai eu hangen. Nid yw'r amcangyfrifon hyn yn cynnwys costau gweinyddol ychwanegol, costau sy'n gysylltiedig â hyfforddiant a monitro na chostau sefydlu ar gyfer y gwaith newydd hwn. Nid ydym wedi llwyddo i gadarnhau p'un a yw'r amcangyfrifon a ddarparwyd gan Estyn yn parhau'n briodol neu a oes angen eu hadolygu.
- 60 Yr arolygwr a'r ysgol a gaiff ei harolygu sy'n gyfrifol am gostau arolygu. Mae arolygwyr yn dibynnu ar dystiolaeth a ddefnyddir i lunio eu casgliadau. Mae angen i'r dystiolaeth fod ar gael iddynt mewn ysgolion. Yn ein cyfweiliadau â chynrychiolwyr awdurdodau lleol nodwyd bod trefniadau ar waith mewn awdurdodau yn ôl pob golwg i fonitro cynnydd, y gellid sicrhau eu bod ar gael i arolygwyr. Mae'r trefniadau hyn yn amrywio o awdurdod i awdurdod.
- 61 Gall rhai awdurdodau fynd i gostau wrth sicrhau bod prosesau ar waith i ddiweddarau polisïau a gweithdrefnau i ystyried bwyta'n iach yn unol â'r safonau gofynnol ac mewn gweithdrefnau ar gyfer cipio data y gall arolygwyr ofyn amdano. Rhoddir ystyriaeth bellach i effaith ariannol dulliau monitro cynnydd yn Adran 7 isod.

### Crynodeb o'r effaith ariannol a ragwelir

Darparwyd y ffigurau amcangyfrifedig yn y Memorandwm Esboniadol gan Estyn yn seiliedig ar y gweithgarwch arolygu a gynhaliwyd gan Weithrediaeth yr Alban. Ni wyddys am unrhyw raglen na chwmpas gweithgarwch arolygu mewn perthynas â bwyta'n iach yng Nghymru eto, ac nid yw'r amcangyfrifon a ddarparwyd gan Estyn yn cynnwys costau sy'n gysylltiedig â hyfforddiant a mentora na chostau sefydlu ar gyfer y gwaith hwn. Felly, gall y costau sy'n gysylltiedig â mwy o reoliadau fod yn uwch na'r rhai hynny a amcangyfrifwyd yn y Memorandwm Esboniadol, h.y. **yn fwy na £0.1m i £0.3m y flwyddyn.**

Bydd angen ystyried y costau hyfforddi a monitro a'r costau sefydlu y gall Estyn fynd iddynt. Hefyd, efallai y bydd angen i awdurdodau addysg lleol fuddsoddi er mwyn sicrhau y caiff polisïau a gweithdrefnau eu diweddarau a sicrhau bod gweithdrefnau ar waith i gipio data ar weithgarwch bwyta'n iach y gall fod ei angen ar yr arolygwyr.

## Adroddiadau gan Weinidogion Cymru (adran 6)

- 62 Mae'r Mesur yn ei gwneud yn ofynnol i Weinidogion Cymru gyflwyno adroddiad i'r Cynulliad o leiaf bob blwyddyn yn nodi cynnydd yn erbyn darpariaethau'r Mesur.
- 63 Disgwylir yn y Mesur y bydd y Gweinidog yn cyflwyno adroddiadau rheolaidd i Gynulliad Cenedlaethol Cymru ar gynnydd yn erbyn y Cynllun Gweithredu *Blas am Oes*. Fel y cyfryw, ni ragwelir y bydd y broses o weithredu'r Mesur ynddi ei hun yn cynyddu'r baich o ran cyflwyno adroddiadau fel y bydd mwy o gostau i Lywodraeth y Cynulliad. Mewn cyfweiliadau â swyddogion Llywodraeth y Cynulliad, ni chafodd y dybiaeth hon ei herio.

### Crynodeb o'r effaith ariannol a ragwelir

Disgwylir i'r ddyletswydd a roddir ar Weinidogion i gyflwyno adroddiadau ar fwyta'n iach gael ei chynnwys mewn strwythurau a chyllidebau presennol o ran cyflwyno adroddiadau. Amcangyfrifir felly na fydd **unrhyw** gostau ychwanegol yn gysylltiedig â gweithredu'r Mesur.

## **Gofynion, o dan Reoliadau, ar gyfer bwyd a diod a ddarperir ar safleoedd ysgolion (adran 7)**

- 64 Nid yw'r Mesur arfaethedig yn nodi'n fanwl y math o fwyd i'w ddarparu gan ysgolion na'i safon. Byddai Gweinidogion yn gallu nodi safonau mewn rheoliadau atodol, a rhagwelir yn y Memorandwm Esboniadol y câi hyn ei wneud yn gynyddrannol.
- 65 Ar hyn o bryd nodir safonau maeth ar gyfer ciniawau ysgol yn Rheoliadau Addysg (Safonau Maeth Cinio Ysgol) (Cymru) 2001. Noda'r Cynllun Gweithredu *Blas am Oes* safonau llymach ar gyfer bwyd a diod sydd ar gael drwy gydol y diwrnod ysgol. Awgryma'r Cynllun Gweithredu y dylai ysgolion sy'n dymuno pennu safonau uwch na'r rheini sydd ar waith ar hyn o bryd weithio'n unol â'r safonau a nodir yn y Cynllun Gweithredu (t8). Er mwyn amcangyfrif effaith ariannol rheoliadau yn y dyfodol gofynnwyd i awdurdodau lleol amcangyfrif costau gweithredu safonau bwyd a maeth *Blas am Oes*.
- 66 Bydd union gostau bodloni rheoliadau yn y dyfodol yn dibynnu ar y safonau a bennir, a all newid gyda chynghor gwyddonol, a byddent yn gostau ychwanegol.
- 67 Arolygwyd awdurdodau lleol am eu hamcangyfrif o effaith yr adran hon o'r Mesur ar y categorïau cost ganlynol:
- costau cynhwysion ciniawau ysgol, clybiau brechwast a chlybiau ar ôl ysgol;
  - amser paratoi bwyd;
  - hyfforddi staff arlwygo;
  - monitro bwyta'n iach;
  - uwchraddio cyfleusterau cegin.

Ystyrir y categorïau cost hyn yn eu tro isod.

### **Costau cynhwysion - ciniawau ysgol**

- 68 Yn ein harolwg gofynnwyd i ymatebwyr nodi cost gyfartalog cynhwysion bwyd ar gyfer prydau mewn ysgolion cynradd ac uwchradd. Mae natur y ddarpariaeth prydau mewn ysgolion uwchradd yn wahanol iawn i'r ddarpariaeth mewn ysgolion cynradd. Nid yw'r cysyniad o bryd dau gws safonol mor gyffredin mewn ysgolion uwchradd. Felly gofynnwyd i ymatebwyr ddarparu cost gyfartalog cynhwysion fesul disgybl a weinwyd. Cawsom 16 o ymatebion i'r arolwg yn y maes hwn yn cwmpasu ysgolion cynradd ac ysgolion uwchradd.
- 69 mewn ysgolion cynradd, roedd yr amcangyfrifon yn amrywio o 45c i 67c. 55c oedd y gost gyfartalog wedi'i phwysoli fesul pryd. Dengys Arolwg LACA / Llywodraeth y Cynulliad o Brydau Ysgol a gynhaliwyd ym mis Rhagfyr 2008 mai 54c oedd cost gyfartalog cynhwysion fesul pryd yn 2007/08 mewn ysgolion cynradd, sy'n cyfateb i'r wybodaeth a gasglwyd gennym.
- 70 Mewn ysgolion uwchradd, amrywia'r amcangyfrifon o 55c i £1.30c. Y gost gyfartalog wedi'i phwysoli fesul pryd oedd 74c. Dangosodd arolwg LACA / Llywodraeth y Cynulliad mai 76c oedd y gost gyfartalog fesul pryd mewn ysgolion uwchradd, sydd 2.7% yn uwch na'r amcangyfrif a luniwyd o ddata ein harolwg. Gall y gwahaniaeth gael ei achosi gan nifer o ffactorau, gan gynnwys y gwahanol awdurdodau yn yr arolygon a'r dehongliadau gwahanol o'r hyn sy'n gyfystyr â "pryd" mewn ysgolion uwchradd.
- 71 Ceir crynodeb o'r ymatebion yn Arddangosyn 5:

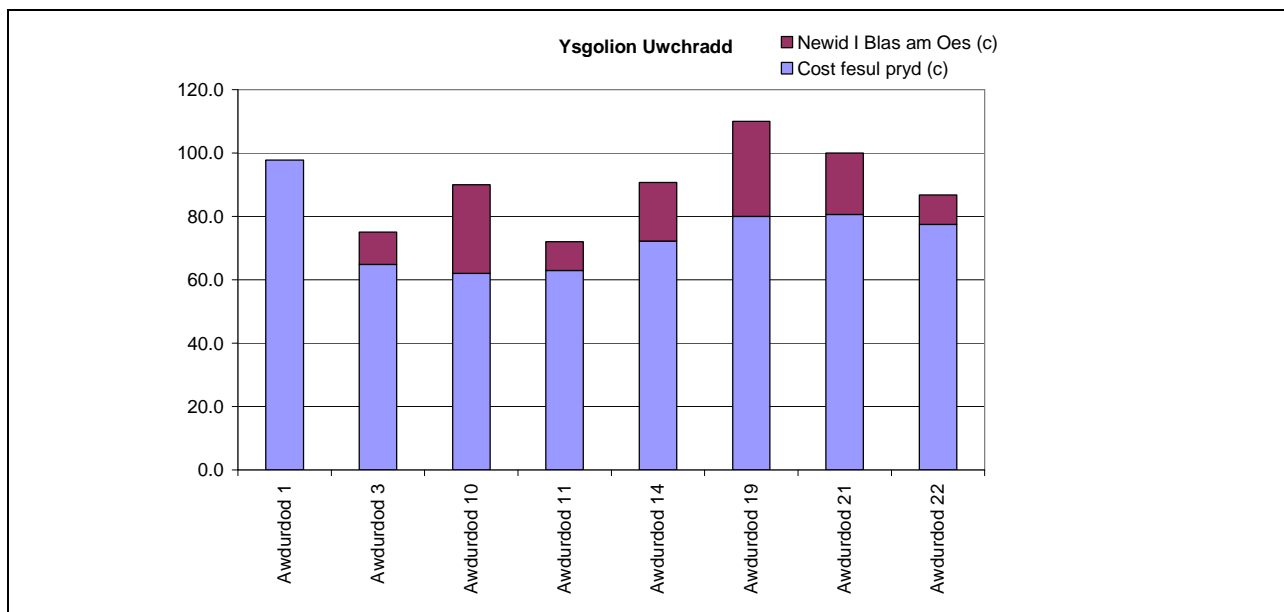
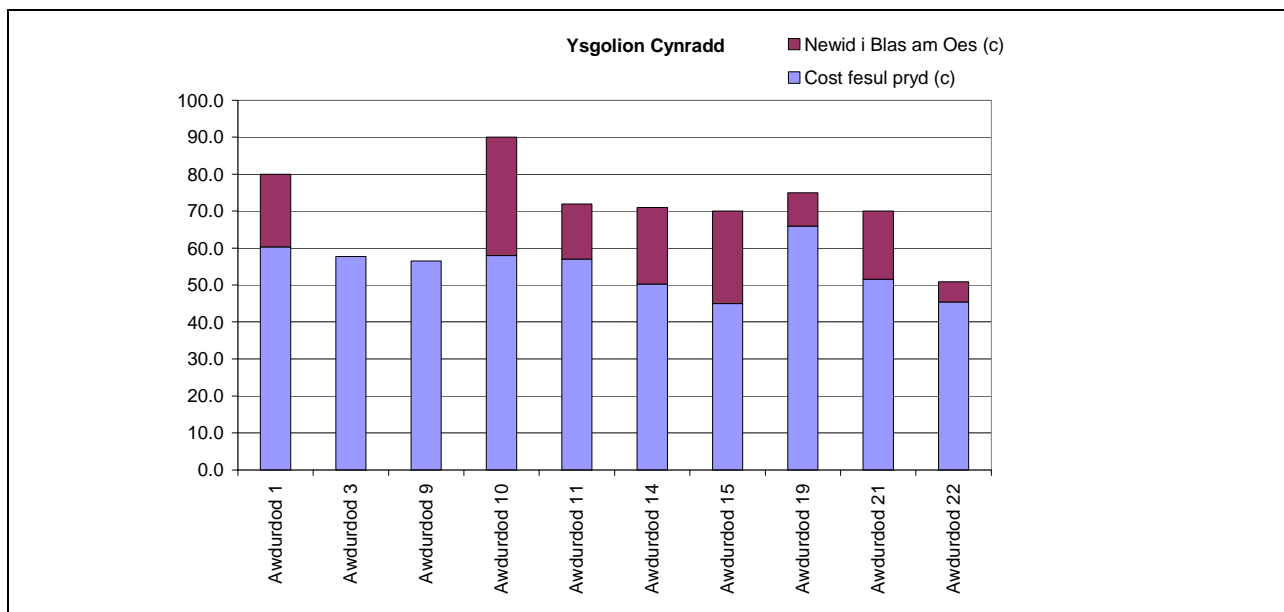


**Arddangosyn 5: Costau cyfredol cynhwysion fesul pryd**

Costau cynhwysion fesul pryd	Ysgolion cynradd	Ysgolion uwchradd
Isaf	£0.45	£0.55
Uchaf	£0.67	£1.30
<b>Cost gyfartalog wedi'i phwysoli fesul pryd a weinwyd</b>	<b>£0.55</b>	<b>£0.74</b>

72 Yna gofynnwyd i ymatebwyr beth fyddai costau'r cynhwysion ychwanegol fesul pryd pe câi safonau *Blas am Oes* eu gweithredu'n llawn. Mae Arddangosyn 6 isod yn nodi amrywiad yng nghostau'r cynhwysion presennol fesul pryd, sydd i'w ddisgwyl, ac amrywiad yng nghostau'r cynhwysion fesul pryd i gyrraedd safonau *Blas am Oes*.

**Arddangosyn 6: Costau cynhwysion ychwanegol amcangyfrifedig i gyrraedd safonau *Blas am Oes***



73 Dangosir crynodeb o ganlyniadau'r arolwg yn Arddangosyn 7.

**Arddangosyn 7: Costau cynhwysion ychwanegol rhagamcanol fesul pryd i gyrraedd safonau Blas am Oes**

Costau cynhwysion ychwanegol fesul pryd i gyrraedd holl safonau Blas am Oes	Ysgolion cynradd	Ysgolion uwchradd
Isaf	£0.00	£0.00
Uchaf	£0.32	£0.30
Cost gyfartalog wedi'i phwysoli fesul pryd a weinwyd	£0.16	£0.16
% y cynnydd cyfartalog mewn costau cynhwysion	28%	22%
<b>Cyfanswm y cynnydd amcangyfrifedig mewn costau cynhwysion ar gyfer pob awdurdod</b>	<b>£3,343,655</b>	<b>£3,529,627</b>

74 O ran ysgolion cynradd, roedd yr amcangyfrifon yn amrywio o 0c i 32c. Y cynnydd cyfartalog wedi'i bwysoli fesul pryd oedd 16c, sef cynnydd o 28%.

75 O ran ysgolion uwchradd, roedd yr amcangyfrifon yn amrywio o 0c i 30c. Y cynnydd cyfartalog wedi'i bwysoli fesul pryd oedd 16c, sef cynnydd o 22%.

76 Ar sail y prydau ysgol a weinir ar hyn o bryd, mae hyn yn gynydd o £6.9m yng nghostau cynhwysion yn ôl prisiau 2007/08. Mae'r amcangyfrif hwn yn dibynnu ar y galw am brydau ysgol, ymhlith ffactorau eraill. Amcangyfrifwyd costau cynhwysion ar sail y prydau ysgol a weinir ar hyn o bryd. Yn ein harolwg gofynnwyd i awdurdodau lleol roi eu sylwadau ar yr effaith y maent yn disgwyl i'r Mesur ei chael ar y galw am brydau ysgol pan gaiff ei gyflwyno.

77 Amrywiodd barn ymatebwyr yn fawr ac mae'n amlwg bod y sefyllfa yn wahanol o ysgol i ysgol mewn awdurdodau lleol a rhyngddynt. Ymatebodd naw awdurdod i'r cwestiwn hwn. Dywedodd pum awdurdod y byddai llai o alw am brydau ysgol, dywedodd dau y byddai mwy o alw amdanynt (amcangyfrifodd un y byddai cynnydd o 5% yn ystod y flwyddyn gyntaf, ni feintolwyd y cynnydd gan y llall) a dywedodd dau na fyddai unrhyw effaith. Roedd y gostyngiad yn y galw a amcangyfrifwyd, gan yr awdurdodau lleol a ymatebodd, yn ystod y flwyddyn gyntaf o weithredu'r Mesur yn amrywio o -5% i -12.5%.

78 Pe bai'r galw am brydau ysgol yn gostwng byddai'r amcangyfrifon ar gyfer y cynnydd mewn costau cynhwysion yn is. Fodd bynnag, os ceir llai o incwm oherwydd gostyngiad yn nifer y prydau ysgol a gaiff eu gwerthu efallai na fydd yr incwm yn talu am gostau gorbenion megis costau staff arlwygo a chostau cyfleusterau ac fel y cyfryw bydd effaith ariannol andwyol. Hefyd, mae lefel y gwariant sydd ei hangen i adnewyddu cyfleusterau cegin a bwyta a amcangyfrifir yn yr adroddiad hwn ar sail ffurflenni arolwg hefyd yn dibynnu'n rhannol ar y galw, er y gall y galw gynyddu os bydd gwaith adnewyddu o'r fath yn gwneud y profiad o gael pryd ysgol yn fwy deniadol. Oherwydd effeithiau niferus ac amrywiol newidiadau mewn galw ar yr adrannau gwahanol o'r Mesur, nid ydym wedi modelu effaith y galw. Fodd bynnag, mae'n bosibl y bydd angen ystyried ei effaith ymhellach a bydd yn bwysig monitro lefel y galw wrth i ddarpariaethau'r Mesur gael eu gweithredu er mwyn parhau i asesu ei effaith ariannol.

**Costau cynhwysion – clybiau brecwast**

79 Mae Llywodraeth y Cynulliad yn darparu arian ar gyfer brecwast am ddim mewn ysgolion cynradd. Cyhoeddwyd canllawiau ar wahân gan Lywodraeth y Cynulliad ar y math o fwyd a maint y dognau sydd eu hangen i ddarparu brecwast iach. Byddai Adran 7 (9) o'r Mesur arfaethedig yn caniatáu i reoliadau gwahanol gael eu pennu ar gyfer cyfnodau gwahanol o'r dydd. Mae APADGOS yn rhagweld y byddai'r safonau presennol ar gyfer brecwast yn parhau.

80 Rhoddodd 10 awdurdod wybodaeth am nifer y disgyblion sy'n bwyta brecwast yn yr ysgol. Roedd yr ymatebion yn amrywio'n fawr, ond ar gyfartaledd roedd nifer y prydau brecwast a weinwyd yn cynrychioli

24% o nifer y ciniawau a weinwyd. Y gost gyfartalog wedi'i phwysoli fesul brecwast mewn ysgol gynradd oedd 25c. Roedd yr ymateb yn amrywio o 10c i 45c.

- 81 Amcangyfrifodd tri awdurdod y costau cynhwysion ychwanegol ar gyfer prydau brecwast os oedd angen iddynt wella safonau. Dywedodd dau o'r awdurdodau na fyddai unrhyw gynnydd. Dywedodd un awdurdod y byddai angen cynnydd o 8c fesul brecwast. Mae hyn yn nifer fach iawn o ymatebion i lunio amcangyfrif ar gyfer gweddill Cymru. Y cynnydd cyfartalog wedi'i bwysoli mewn cynhwysion ar gyfer y tri awdurdod a roddodd amcangyfrif yw 5c.
- 82 Gan dybio bod nifer y prydau brecwast a weinir yn cynrychioli 24% o'r ciniawau a weinir, y cynnydd posibl mewn costau ar gyfer clybiau brecwast mewn ysgolion cynradd yn seiliedig ar £0.05 fesul pryd yw £272,000. Fodd bynnag, mewn cyfweiliadau pellach dywedodd rhai awdurdodau, na chafwyd ymateb ganddynt i'r cwestiwn hwn yn yr arolwg, na fyddai cynnydd sylweddol mewn costau cynhwysion ar gyfer clybiau brecwast o bosibl.

### Costau cynhwysion - clybiau ar ôl ysgol a bwyd arall a fwyteir ar safleoedd ysgolion

- 83 Ni ddywedodd unrhyw rai o'r awdurdodau a ymatebodd eu bod yn darparu gwasanaethau arlwyio ar gyfer clybiau ar ôl ysgol, ac nid oes llawer o wybodaeth ganolog ar gael am y bwyd a ddarperir gan ysgolion neu drefnwyr clybiau.
- 84 Gall y Mesur gael effaith ar y bwyd a ddarperir mewn clybiau ar ôl ysgol. Fodd bynnag, ni allwn fesur ei effaith ariannol oherwydd y prinder data sydd ar gael ar y ddarpariaeth bresennol o fwyd a diod mewn clybiau ar ôl ysgol.
- 85 Yn ein cyfweiliadau soniodd nifer o gynrychiolwyr awdurdodau lleol am y broblem bosibl yn ymwneud â pheiriannau gwerthu, er enghraifft, darparu incwm i ysgolion a ddefnyddir i gefnogi gweithgareddau'r ysgol. Disgwylir na fyddai ysgolion am gollir ffynhonnell hon o incwm o werthu byrbrydau a diodydd meddal. Ni allem nodi unrhyw ystadegau ar nifer amcangyfrifedig y peiriannau gwerthu mewn ysgolion a'r incwm presennol o'r peiriannau hynny. Fodd bynnag, ymddengys fod y maes hwn yn rhwystyr y bydd angen ei oresgyn mewn llawer o ysgolion.

### Amser paratoi bwyd

- 86 Dywedodd sawl ymatebydd y byddai angen amser ychwanegol ar staff i baratoi cynnyrch ffres. Gan ddefnyddio gwybodaeth a roddwyd gan ymatebwyr, amcangyfrifwyd y gost ychwanegol a fyddai'n deillio o gynyddu oriau gweithio.
- 87 Rhoddodd chwe awdurdod amcangyfrifon ariannol o'r costau ychwanegol, os o gwbl, o ran amser paratoi bwyd ychwanegol. Mae Arddangosyn 8 yn crynhoi'r ymatebion:

### Arddangosyn 8: Amser paratoi bwyd ychwanegol amcangyfrifedig

	Cychwynnol	Rheolaidd
Cost ychwanegol fesul pryd:		
• Isaf	£0.00	£0.00
• Uchaf	£0.39	£0.39
• Cost gyfartalog wedi'i phwysoli	£0.10	£0.07
<b>Cyfanswm y gost amcangyfrifedig</b> (gan ddefnyddio'r gost gyfartalog fesul pryd)	<b>£3,908,753</b>	<b>£2,895,666</b>

- 88 Os cymhwysir cost gyfartalog wedi'i phwysoli, ar sail nifer y plant sy'n cael prydau ysgol ar hyn o bryd, byddai hyn yn golygu cost gychwynnol o £2.1m i baratoi prydau mewn ysgolion cynradd ac £1.8m i baratoi prydau mewn ysgolion uwchradd, yn y flwyddyn gyntaf o weithredu'r Mesur. Gan ddefnyddio cost gyfartalog wedi'i phwysoli, £1.6m fyddai'r costau rheolaidd amcangyfrifedig i ysgolion cynradd ac £1.3m i

ysgolion uwchradd o'r ail flwyddyn ymlaen.

### Hyfforddiant

- 89 Gwnaethom asesu i ba raddau y gallai fod angen hyfforddiant ychwanegol ar y gweithlu arlwyio mewn ysgolion. Gofynnwyd i ymatebwyr am yr hyfforddiant a ddarperir ar hyn o bryd a ph'un a fydd angen unrhyw hyfforddiant ychwanegol. Gwnaethom ganolbwyntio ar y gofyniad am hyfforddiant ychwanegol i alluogi staff i ddarparu prydau iach, yn hytrach nag iechyd a diogelwch a hyfforddiant arall a fyddai'n cael ei gynnal fel mater o drefn.
- 90 Ni wnaethom nodi anghenion y gweithlu ysgol gynradd a'r gweithlu ysgol uwchradd ar wahân. Cawsom 14 o ymatebion ynghylch hyfforddiant.
- 91 Y gost hyfforddi gyfartalog fesul pryd yn 2007/08 oedd 3c. Roedd yr ymatebion yn amrywio o 1c i 6c. Dywedodd awdurdodau lleol yn eu hymatebion i'r arolwg y byddai angen cyllideb hyfforddi reolaidd er mwyn sicrhau bod staff arlwyio yn parhau i fod yn gwbl ymwybodol o ddatblygiadau mewn safonau maeth a thechnegau paratoi. Dengys Arddangosyn 10 grynoded o'r ymatebion i'r arolwg.

### Arddangosyn 10: Costau hyfforddi

Cost fesul pryd	Costau 2007/08	Costau ychwanegol cychwynnol	Costau ychwanegol rheolaidd
Isaf	£0.01	£0.01	£0.00
Uchaf	£0.06	£0.06	£0.05
Cost gyfartalog wedi'i phwysoli	£0.03	£0.02	£0.01

- 92 Cyfanswm y gwariant amcangyfrifedig ar hyfforddiant yn 2007/08 oedd £1,264,882.
- 93 Rhoddodd Llywodraeth y Cynulliad werth £1,789,972 o grantiau hyfforddi i awdurdodau lleol dros y ddwy flynedd galendr 2007 a 2008. Gan nad oedd y cyfnodau grant yn cyd-daro â'r blynyddoedd ariannol, mae'r ymatebion i'r arolwg ar gyfer 2007/08 yn cynnwys gwariant grant sy'n cynnwys rhai o ddyraniadau 2007 a 2008.
- 94 Goblygiadau'r ffigurau hyn yw bod awdurdodau yn gyffredinol yn disgwyl parhau â'r lefelau hyfforddiant presennol os bydd yr arian ar gael. Awgrymodd canlyniadau ein harolwg a'n cyfweiliadau gydag awdurdodau lleol y gallai costau rheolaidd, i ddiweddarau hyfforddiant a hyfforddi staff newydd, fod yn llai ar ôl i bob aelod o staff gael ei hyfforddi i'r un lefel.
- 95 Er mwyn paratoi prydau maethol cytbwys yn unol â safonau posibl y Mesur a rheoliadau yn y dyfodol, dywedodd awdurdodau y byddai angen iddynt wario swm tebyg i gychwyn, h.y. 2c fesul pryd ar gyfartaledd. Unwaith eto, roedd yr ymatebion yn amrywio o 1c i 6c.
- 96 Dangosodd yr ymatebion y byddai angen gwario cost gyfartalog wedi'i phwysoli o 1c fesul pryd yn rheolaidd ar ôl hynny, er mwyn parhau i baratoi prydau i'r safon hon.
- 97 Dywedodd lleiafrif o awdurdodau eu bod wedi darparu rhywfaint o hyfforddiant i oruchwylwyr canol dydd ar fwyta'n iach. Fodd bynnag, gan na chaiff goruchwylwyr canol dydd eu cyflogi gan y gwasanaethau arlwyio, dywedodd y rhan fwyaf o awdurdodau nad ydynt wedi bod yn darparu hyfforddiant. Felly gall fod costau ychwanegol o ran darparu hyfforddiant i oruchwylwyr canol dydd nad ydynt wedi'u nodi yng nghanlyniadau'r arolwg.

### Monitro bwyta'n iach

- 98 Gofynnwyd i awdurdodau lleol sut maent yn monitro gwerth maethol prydau ysgol a bwyta'n iach mewn ysgolion ar hyn o bryd. Gofynnwyd hefyd a fyddai unrhyw gostau ychwanegol pe câi dyletswydd ychwanegol ei gyflwyno iddynt fonitro safonau maeth mewn ysgolion a chydymffurfiaeth â'r rheoliadau yn y dyfodol.

- 99 Os mai canlyniadau mesuradwy ac asesiadau achlysurol o ddangosyddion llwyddiant cenedlaethol a lleol newydd fydd ffocws y Mesur, mae'n bosibl y bydd angen rhoi systemau ar waith i gofnodi a dadansoddi gwybodaeth am fwyta'n iach ac fel y cyfryw, byddai costau'n gysylltiedig â hynny.
- 100 Mae system Saffron ar gael i bob awdurdod yng Nghymru ar hyn o bryd er mwyn iddynt asesu bwydlenni yn erbyn y safonau maeth a awgrymwyd yng Nghynllun Gweithredu *Blas am Oes*. Defnyddir y system ar lefelau gwahanol gan awdurdodau ar hyn o bryd ac, fel y cyfryw, os caiff ei defnyddio fel sail i asesu cynnydd yn erbyn safonau maeth, bydd angen rhywfaint o fuddsoddiad mewn rhai awdurdodau er mwyn sicrhau bod yr hyfforddiant diweddaraf ar gael.
- 101 Yn seiliedig ar y 13 o ymatebion i'r cwestiwn hwn o'r arolwg, dangosir y gost gyfartalog fesul disgybl o ganlyniadau'r arolwg yn Arddangosyn 11:

**Arddangosyn 11: Costau amcangyfrifedig gweithgareddau monitro**

Cost fesul disgybl	Costau 2007/08	Costau ychwanegol cychwynnol	Costau ychwanegol rheolaidd
Isaf	£0.00	£0.00	£0.00
Uchaf	£16.18	£4.41	£3.47
Cost gyfartalog wedi'i phwysoli	£1.53	£1.87	£1.75

	Costau ychwanegol cychwynnol	Costau ychwanegol rheolaidd
Cyfanswm y gwariant amcangyfrifedig pe bai pob awdurdod yn gwario'r swm ychwanegol cyfartalog fesul disgybl	£849,918	£795,469
Cyfanswm y gwariant amcangyfrifedig pe bai pob awdurdod yn gwario'r swm ychwanegol uchaf fesul disgybl	£2,004,107	£1,577,365
Gwahaniaeth	£1,154,189	£781,896

- 102 Roedd y gweithgareddau monitro a nodwyd yn yr arolwg yn amrywio'n sylweddol ar draws awdurdodau lleol. Dywedodd rhai o'r ymatebwyr fod gwaith monitro wedi'i gynnwys mewn rolau presennol. Dywedodd eraill fod angen cymorth deietegydd neu faethegydd arnynt. Dywedodd sawl ymatebydd fod angen arbenigedd maethol i gaffael y dadansoddiad maethol sydd angen ei gynnwys yn system Saffron, ond nid oedd pob ymatebydd o'r un farn.

**Uwchraddio cyfleusterau cegin**

- 103 Mae modelau cyflawni amgen ar gyfer darparu prydau ysgol. Gallant amrywio o goginio pob pryd ar safle'r ysgol i fodel paratoi prydau mewn manau gwahanol ac yna eu dosbarthu i ysgolion neu roi'r cyflenwad llawn ar gontract allanol gyda chyfleusterau cyfyngedig yn yr ysgol i weini'r prydau. Nid ydym wedi ystyried y modelau gwahanol ar gyfer paratoi prydau ysgol sy'n golygu o bosibl nad oes rhaid i bob ysgol gael cyfleusterau cegin o'r un safon.
- 104 Gofynnwyd i awdurdodau lleol amcangyfrif costau gwella cyfleusterau cegin presennol er mwyn gallu paratoi prydau i safonau maeth uwch. Ymatebodd 11 awdurdod lleol i'r cwestiwn hwn. Rhoddodd ymatebwyr ystod eang o amcangyfrifon, a oedd i'w disgwyl oherwydd cyflwr amrywiol safleoedd ledled Cymru. Roedd y costau amcangyfrifedig dros y cyfnod o dair blynedd o 2009/10 i 2011/12 yn amrywio o £0 i £237,288 o ran gwariant mewn blwyddyn ariannol ar welliannau i geginau ysgol. Dengys Arddangosyn 12 grynodedb o'r amcangyfrifon a gafwyd.

### Arddangosyn 12: Costau amgwyfrifedig gwella cyfleusterau cegin ysgolion

Ceginau	2008/09	2009/10	2010/11	2011/12
Gwariant cyfartalog fesul ysgol:				
• Isaf	£0	£1,316	£0	£0
• Uchaf	£6,508	£237,288	£34,824	£49,206
• Cost gyfartalog wedi'i phwysoli	£2,177	£28,644	£11,269	£14,179
Cyfanswm y gwariant cyfartalog (gan gynnwys amcangyfrifon cyfartalog ar gyfer awdurdodau lleol na chafwyd ymateb ganddynt)	£3,782,960	£49,782,743	£19,585,488	£24,643,108

- 105 Yn seiliedig ar y data a gafwyd yn yr arolwg, amcangyfrifwn y gallai gwelliannau i gyfleusterau cegin ysgolion gostio £94m dros dair blynedd.
- 106 Roedd yr amcangyfrifon ar gyfer adnewyddu cegin yn amrywio o £40,000 i £92,000, gan godi i £150,000 am osod cegin cwbl newydd mewn ysgolion sydd â chyfleusterau cyfyngedig ar hyn o bryd.
- 107 Roedd tri o'r awdurdodau y cyfwelwyd â hwy wedi cynnal arolygon manwl o gyflwr rhai o'u cyfleusterau arlwygo neu bob un ohonynt yn ystod y ddwy flynedd diwethaf. O ran yr awdurdodau sy'n weddill, ceir rhywfaint o ansicrwydd o ran yr amcangyfrifon hyn a byddai angen gwneud llawer mwy o waith ymchwil i sicrhau bod y canlyniadau hyn yn gadarn. Yn benodol, mae angen cytundeb cywir ar gwmpas y Mesur a graddau'r gwaith adnewyddu y gall fod ei angen ar yr ystad ysgolion.
- 108 Mae'n bwysig nodi mewn rhai achosion y bydd graddau'r gwaith adnewyddu neu ymestyn sydd ei angen ar geginau yn dibynnu ar lwyddiant y fenter. Os bydd nifer y plant sy'n bwyta prydau ysgol yn cynyddu'n sylweddol, yna mae'n debygol y bydd angen gwneud gwaith ychwanegol mewn cyfran uwch o ysgolion. Ceir mater cysylltiedig sef nad yw hyn bob amser yn bosibl mewn llawer o ysgolion (cynradd ac uwchradd) am fod ardaloedd cegin wedi'u troi yn ardaloedd a ddefnyddir at ddibenion eraill dros y blynyddoedd.
- 109 Ceir hefyd fater yn ymwneud â natur oddrychol yr asesiad perthnasol o anghenion adnewyddu rhwng awdurdodau. Gallai hyn fod wedi peri i rai ymatebwyr nodi bod angen i geginau gael eu hadnewyddu'n llwyr, ond i eraill nodi nad oedd angen, o bosibl, gwneud mwy na diweddarau neu uwchraddio'n rhannol geginau tebyg. Nid oedd maint y sampl ar gyfer cynnal dadansoddiad meincnodi cadarn yn caniatáu ar gyfer cymariaethau o'r fath a byddai angen gwneud rhagor o waith ymchwil yn y maes hwn.

#### Crynodeb o'r effaith ariannol a ragwelir

Mae ein hamcangyfrif o effaith ariannol Adran 7 yn cwmpasu pum prif faes:

#### Costau cynhwysion

Yn seiliedig ar yr amcangyfrifon a nodwyd yn yr arolwg, amcangyfrifwn fod cyfanswm cost ychwanegol y cynhwysion sydd eu hangen ar awdurdodau lleol er mwyn cydymffurfio'n llawn â'r safonau maeth yng Nghynllun Gweithredu *Blas am Oes* oddeutu **£6.9m** ar gyfer prydau a ddarperir amser cinio. Mae'r amcangyfrif hwn yn seiliedig ar gost gyfartalog wedi'i phwysoli o'r ymatebion a dderbyniwyd i'r arolwg.

Dywedodd ymatebwyr yr arolwg mai bwyd a ddarperir ar hyn o bryd mewn clybiau brechwast sy'n cyrraedd y safonau cenedlaethol gofynnol yn bennaf. Yn seiliedig ar ganlyniadau'r arolwg amcangyfrifwn y gallai cost ychwanegol darparu prydau iachach mewn clybiau brechwast fod oddeutu **£0.3m**. Unwaith eto, mae'r amcangyfrif hwn yn seiliedig ar gost gyfartalog wedi'i phwysoli o'r ymatebion a gafwyd i'r arolwg.

Dywedodd ymatebwyr yr arolwg nad yw costau arlwygo clybiau ar ôl ysgol yn hysbys ac mai ysgolion a chymdeithasau sy'n gyfrifol am y costau hyn. Fel y cyfryw, nid oes data ar gael yn ganolog i alluogi arfarniad ariannol o effaith newidiadau i werth maethol bwyd a ddarperir ar safleoedd ysgol yn y

gweithgareddau hyn. Fodd bynnag, mae'n debygol y bydd goblygiadau o ran costau.

### **Amser paratoi bwyd**

Yn seiliedig ar yr amcangyfrifon a gafwyd yn yr arolwg, amrywiodd cost ychwanegol amser paratoi bwyd ychwanegol gryn dipyn, o ddim i 39c am bob pryd. Mae'r amrywiad mawr hwn yn y canlyniadau yn arwain at gost amcangyfrifedig gyfartalog wedi'i phwysoli o **£2.1m** ar gyfer prydau mewn ysgolion cynradd yn y flwyddyn gyntaf o weithredu'r Mesur a **£1.8m** ar gyfer prydau mewn ysgolion uwchradd (cyfanswm o £3.9m). Hefyd ar sail cost gyfartalog wedi'i phwysoli, amcangyfrifir mai **£1.6m y flwyddyn** fydd y gost reolaidd ar gyfer ysgolion cynradd ar ôl y flwyddyn gyntaf ac **£1.3m y flwyddyn** ar gyfer ysgolion uwchradd.

Amcangyfrifodd rhai ymatebwyr y gallai'r gost o gynhyrchu prydau gynyddu cymaint â 30%. Pe bai'r gost hon yn cynyddu 30% ym mhob awdurdod gallai'r gost fod cymaint â **£12.6m y flwyddyn** o gymharu â'r gost gychwynol gyfunol i ysgolion uwchradd a chynradd sef £3.9m.

### **Hyfforddiant**

Mae Llywodraeth y Cynulliad hefyd yn darparu cyllid grant o £1.8m ar hyn o bryd ar gyfer hyfforddiant dros ddwy flynedd. Dywedodd ymatebwyr ein harolwg y byddai angen cynnal y lefel hon o ariannu i ddechrau er mwyn sicrhau bod y lefel briodol o hyfforddiant yn cael ei darparu. Cost hyn ar ôl i'r cyfnod cyllid grant ddod i ben fyddai £0.9m y flwyddyn, os nad yw eisoes wedi'i gynnwys mewn cyllidebau ar gyfer y dyfodol. Gallai'r costau rheolaidd i ddiweddar hyfforddiant a hyfforddi staff newydd fod yn is.

Dywedodd lleiafrif o awdurdodau eu bod wedi darparu rhywfaint o hyfforddiant i oruchwylwyr canol dydd ar fwya'n iach. Fodd bynnag, gan na chaiff goruchwylwyr canol dydd eu cyflogi gan y gwasanaethau arlwygo, dywedodd y rhan fwyaf o awdurdodau nad ydynt wedi bod yn darparu hyfforddiant. Felly gall fod costau ychwanegol yn gysylltiedig â darparu hyfforddiant i oruchwylwyr canol dydd nad ydynt wedi'u cynnwys yng nghanlyniadau'r arolwg.

### **Monitro bwyta'n iach**

Yn seiliedig ar y gost gyfartalog wedi'i phwysoli o'r amcangyfrifon a dderbyniwyd yn yr arolwg, amcangyfrifwn y byddai cost ychwanegol gweithgarwch monitro oddeutu **£0.8m yn y flwyddyn gyntaf o weithredu'r Mesur** gyda chost reolaidd o **£0.8m y flwyddyn ar ôl y flwyddyn gyntaf** pe câi dyletswydd ei chyflwyno i fonitro safonau maeth mewn ysgolion ac i fonitro cydymffurfiaeth â'r rheoliadau yn y dyfodol. £2.0m ac £1.6m, yn y drefn honno, yw'r ffigurau pe defnyddid yr amcangyfrif uchaf.

### **Uwchraddio cyfleusterau cegin**

Mae modelau cyflawni amgen ar gyfer darparu prydau ysgol. Gallant amrywio o goginio pob pryd ar safle'r ysgol i fodel paratoi prydau mewn manau gwahanol ac yna eu dosbarthu i ysgolion neu roi'r cyflenwad llawn ar gontract allanol gyda chyfleusterau cyfyngedig yn yr ysgol i weini'r prydau. Nid ydym wedi ystyried y modelau gwahanol ar gyfer paratoi prydau ysgol sy'n golygu o bosibl nad oes rhaid i bob ysgol gael cyfleusterau cegin o'r un safon.

Amcangyfrifa ymatebwyr o awdurdodau lleol fod angen cryn fuddsoddiad ariannol i wella cyfleusterau cegin ysgolion er mwyn gallu darparu prydau iachach. Gallai'r costau amcangyfrifedig ledled Cymru fod oddeutu **£94m dros dair blynedd**.

## **Dŵr yfed mewn ysgolion (adran 8)**

- 111 Mae'r Mesur yn gosod dyletswydd ar awdurdodau addysg lleol i sicrhau bod cyflenwad o ddŵr yfed ar gael, am ddim, ar safle unrhyw ysgol a gynhelir ganddo. Gellir cyhoeddi rhagor o ganllawiau gan Weinidogion Cymru o dan yr is-adran hon.
- 112 Argymhella Cynllun Gweithredu *Blas am Oes* y dylai ffynonellau dŵr fod ar wahân i ddŵr toiledau. Gofynnwyd i awdurdodau lleol ddweud wrthym faint o ysgolion sydd heb ffynonellau dŵr o'r fath ar hyn o bryd a chafwyd 11 o ymatebion:
- 113 Dywedodd wyth awdurdod a gyflwynodd arolygon nad oedd ganddynt wybodaeth am ddarpariaeth dŵr yfed mewn ysgolion. Dywedodd wyth ohonynt fod eu holl ysgolion yn debygol o gydymffurfio â'r safonau tybiedig. Dywedodd tri awdurdod nad oedd rhai o'u hysgolion yn cyrraedd y safonau a tybiedig.

- 114 Darparodd dau o'r tri awdurdod hyn gostau amcangyfrifedig am osod cyfleusterau yfed. Roedd y costau amcangyfrifedig fesul ysgol yn wahanol iawn (rhwng £692 a £2,500 fesul ysgol), felly mae'n anodd llunio cost gynrychioliadol o'r data hwn.
- 115 Cost amcangyfrifedig gosod cyfarpar oeri dŵr a nodwyd yn y Memorandwm Esboniadol oedd £586 fesul ysgol. Mae'r ffigur hwn yn seiliedig ar arian Cymunedau yn Gyntaf a ddarperir i 384 o ysgolion yng Nghymru o ganlyniad i gyflwyno Rheoliadau Addysg (Safleoedd Ysgol) 1999.
- 116 Yn ein cyfweiliadau â chynrychiolwyr awdurdodau lleol daeth yn amlwg nad cyfarpar oeri dŵr yw'r unig ffordd o ddarparu dŵr am ddim mewn ysgolion. Mae dulliau eraill megis rhaglenni 'poteli ar ddesgiau' yn cael eu defnyddio ar hyn o bryd hefyd.
- 117 Nodwyd nad oedd 18% o'r ysgolion yn yr 11 awdurdod a ymatebodd i'r cwestiwn hwn yn cyrraedd y safon. Os yw'r awdurdodau hyn yn cynrychioli'r un ar ddeg awdurdod sy'n weddill, mae'n bosibl bod tua 313 o ysgolion nad ydynt yn darparu dŵr yfed am ddim i ddisgyblion. Mae defnyddio'r gost amcangyfrifedig isaf, sef £692, sy'n debyg i'r ffigur a roddir yn y Memorandwm Esboniadol, yn rhoi cost bosibl o £0.22m. Mae defnyddio'r gost amcangyfrifedig uchaf sef £2,500 yn rhoi cost bosibl o £0.78m.

#### **Crynodeb o'r effaith ariannol a ragwelir**

Yn seiliedig ar y data a gafwyd o'r arolwg amcangyfrifwn y gallai'r costau ychwanegol y gall fod angen i ysgolion fynd iddynt i sicrhau bod dŵr yfed am ddim ar gael sydd ar wahân i ddŵr toiledau fod rhwng **£0.2m a £0.8m**.

### **Hyrwyddo prydau mewn ysgolion a sefydliadau addysgol eraill (adran 9)**

- 118 Mae'r adran hon o'r Mesur yn gosod dwy ddyletswydd ar awdurdodau addysg lleol. Roedd ein gwaith yn canolbwyntio ar bob un ohonynt ar wahân.

#### **Hyrwyddo argaeledd prydau ysgol (adran 9 (1a))**

- 119 Mae'r is-adran hon yn gysylltiedig ag adran gyntaf y Mesur sy'n ymwneud â hyrwyddo bwyta'n iach mewn ysgolion. Tra bod adran gyntaf y Mesur yn canolbwyntio ar hyrwyddo bwyta'n iach mewn ysgolion, mae'r adran hon yn canolbwyntio ar weithgarwch hyrwyddo er mwyn sicrhau bod cymaint o ddisgyblion â phosibl yn bwyta prydau ysgol.
- 120 Mae Cynllun Gweithredu *Blas am Oes* yn cynnwys ymrwymiad i hyrwyddo prydau ysgol ac annog plant i'w bwyta drwy ymgyrch farchnata genedlaethol a lleol. Mae'r ymgyrch farchnata hon yn cael ei chydlyn gan CLILC ar hyn o bryd ac fe'i hariennir gan arian a ddarperir gan Lywodraeth y Cynulliad. Yn seiliedig ar ein trafodaethau â CLILC, ni ragwelir y bydd angen gwariant ychwanegol yn sgîl y Mesur ar ben y gwariant hwnnw a gynigiwyd eisoes i weithredu Cynllun Gweithredu *Blas am Oes*.
- 121 Mae argaeledd prydau ysgol yn cael ei hyrwyddo ar hyn o bryd wrth i wasanaethau arlwygo ysgolion weithredu cyfrifon marchnata ac fel y cyfryw mae angen gweithgarwch hyrwyddo a marchnata er mwyn sicrhau'r incwm mwyaf posibl. Dywedodd llawer o'r cynrychiolwyr awdurdodau lleol y cyfweilwyd â hwy fod lefel y gweithgarwch hyrwyddo yn amrywio, yn arbennig mewn ysgolion uwchradd, yn dibynnu ar ddull gweithredu adran weinyddol yr ysgol. Felly, mae lefel ac ansawdd gweithgarwch hyrwyddo argaeledd prydau ysgol yn amrywio llawer.
- 122 Roedd yr awdurdodau addysg lleol a arolygwyd o'r farn bod gweithgarwch hyrwyddo bwyta'n iach a gweithgarwch hyrwyddo argaeledd prydau ysgol yr un peth i raddau helaeth. Felly, mae'r arfarniad ariannol o weithgarwch hyrwyddo a marchnata yn adran 1 yn cwmpasu'r is-adran hon.

#### **Annog plant i fwyta prydau ysgol (adran 9 (1b))**

- 123 Annog plant i fwyta prydau ysgol yw rhan arall yr is-adran hon. Mae sawl agwedd ar y gwaith o annog plant i fwyta prydau ysgol, yn benodol ansawdd, pris a'r amgylchedd lle y caiff y bwyd ei fwyta.



### Ansawdd a blas y pryd

- 124 Dywedodd cynrychiolwyr awdurdodau lleol wrthym y gall arlwywyr gyrraedd safonau maeth yn gymharol hawdd ond nid yw hyn yn golygu y bydd y galw am brydau maethol cytbwys yn fawr os nad yw ansawdd na blas y prydau yn apelio at y disgyblion. Ceir tystiolaeth anecdotaidd i ddangos bod y galw wedi lleihau yn sylweddol ers cyflwyno opsiynau bwyta'n iach yng Nghymru a rhannau eraill o'r DU.

### Pris y pryd

- 125 Mae pris y pryd yn ffactor sylfaenol sy'n dylanwadu ar y galw. Mae lefel y cymhorthdal a roddir fesul pryd gan awdurdodau lleol yn amrywio. Noda Arolwg diweddaraf Cymdeithas Arlwygo Awdurdodau Lleol / Llywodraeth y Cynulliad o Brydau Ysgol yn 2008 gymhorthdal cyfartalog fesul pryd mewn ysgol gynradd o 63c. Ni ddylid defnyddio arian grant *Blas am Oes* sydd ar gael i awdurdodau lleol i ostwng costau bwyd.
- 126 Ceir barn amlwg ymhlith awdurdodau lleol na ddylid trosglwyddo unrhyw gynnydd mewn costau sy'n gysylltiedig â darparu bwydlenni iachach i'r defnyddiwr oherwydd credir y caiff hyn effaith andwyol ar alw.
- 127 Nid yw ein gwaith wedi ystyried prisio ymhellach ond dylai fod yn glir ei fod yn ffactor pwysig o ran pennu effeithiolrwydd cost darparu prydau iachach mewn ysgolion ac felly, effaith ariannol gyffredinol y Mesur. Rydym wedi tybio, at ddiben ein hadroddiad, na chaiff costau cynhwysion ychwanegol eu trosglwyddo i'r cwsmer ac fel y cyfryw, eu bod yn cynrychioli costau cyfan y Mesur.

### Yr amgylchedd lle y caiff bwyd ei fwyta

- 128 Mae'r modd y caiff y bwyd sydd ar gael ei gyflwyno, y trefniadau o ran cael gafael arno a'r amgylchedd lle y caiff ei fwyta yn ffactorau allweddol o ran dylanwadu ar y galw am brydau ysgol.
- 129 Mae'r Memorandwm Esboniadol yn egluro bod gwelliannau i ystafelloedd bwyta ysgolion wedi'u nodi fel ffordd o annog plant i fwyta prydau ysgol gan Lywodraeth y Cynulliad, yr Adran Plant, Ysgolion a Theuluoedd yn Lloegr a Gweithrediaeth yr Alban. Ceir cydnabyddiaeth gyffredinol fod safon ystafelloedd bwyta yn amrywio llawer ledled Cymru.
- 130 Nid oes llawer o ddata arolwg manwl ar gael ar gyflwr ceginau ac ystafelloedd bwyta ysgolion. Nid yw'n glir ychwaith o'r Mesur a fydd safonau cydnabyddedig y bydd angen eu cyrraedd. Felly gofynnwyd i awdurdodau lleol amcangyfrif cost y gwelliannau sydd eu hangen i annog plant i fwyta prydau ysgol yn eu barn hwy. Cawsom wyth ymateb i'r cwestiwn hwn o'n harolwg. Dangosir canlyniadau'r arolwg yn Arddangosyn 13.

### Arddangosyn 13: Costau amcangyfrifedig uwchraddio cyfleusterau bwyta

Ystafelloedd bwyta	2008/09	2009/10	2010/11	2011/12
Gwariant cyfartalog fesul ysgol:				
• Isaf	£0	£0	£0	£0
• Uchaf	£6,260	£46,710	£46,710	£46,710
• Cost gyfartalog wedi'i phwysoli	£1,522	£8,475	£8,840	£8,748
Cyfanswm y gwariant cyfartalog (gan gynnwys amcangyfrifon cyfartalog ar gyfer awdurdodau lleol na chafwyd ymateb ganddynt)	£2,644,971	£14,729,747	£15,364,130	£15,204,223

- 131 Rhoddodd ymatebwyr ystod eang o amcangyfrifon, a oedd i'w disgwyl oherwydd cyflwr amrywiol safleoedd ledled Cymru. Roedd y gwariant cyfartalog amcangyfrifedig fesul ysgol dros y cyfnod o dair blynedd o 2009/10 i 2011/12 yn amrywio o £0 i £46,710.
- 132 Yn seiliedig ar y data a gafwyd yn yr arolwg, amcangyfrifwn y gallai'r gwelliannau sydd eu hangen i

gyfleusterau bwyta er mwyn annog plant i fwyta prydau ysgol fod yn £45.3m dros dair blynedd. Nodwyd bod gan rai ysgolion ystafelloedd bwyta â lle i rhwng 7.5% a 25% o gofrestr yr ysgol. Mae'r cyfyngiadau ar yr amcangyfrifon hyn yr un fath ag ar gyfer yr amcangyfrifon yn Adran 7 ar gyfer uwchraddio cyfleusterau cegin ac fe'u hailadroddir yma.

- 133 Roedd tri o'r awdurdodau y cyfwelwyd â hwy wedi cynnal arolygon manwl o gyflwr rhai o'u cyfleusterau arlwyio neu bob un ohonynt yn ystod y ddwy flynedd diwethaf. O ran yr awdurdodau sy'n weddill, ceir rhywfaint o ansicrwydd o ran yr amcangyfrifon hyn a byddai angen gwneud llawer mwy o waith ymchwil i sicrhau bod y canlyniadau hyn yn gadarn. Yn benodol, mae angen cytundeb cywir ar gwmpas y Mesur a graddau'r gwaith adnewyddu y gall fod ei angen ar yr ystad ysgolion.
- 134 Mae sgil-effeithiau posibl yn gysylltiedig ag adnewyddu ystafelloedd bwyta hefyd nad ydynt wedi'u modelu'n glir. Yn benodol, mae'n debygol y bydd gwella seilwaith ystafelloedd bwyta yn arwain at fwy o blant yn bwyta prydau ysgol, a fydd yn ei dro yn cynyddu costau disgwylidig cynhwysion a gwastraff posibl, ond yn lleihau costau amser paratoi a hyfforddiant ar sail *per capita*.
- 135 Mae'n bwysig nodi y bydd y graddau bydd angen adnewyddu neu ymestyn ystafelloedd bwyta ysgolion yn dibynnu i ryw raddau ar lwyddiant y fenter. Os bydd nifer y plant sy'n bwyta prydau ysgol yn cynyddu'n sylweddol, yna mae'n debygol y bydd angen gwneud gwaith ychwanegol mewn cyfran uwch o ysgolion.
- 136 Ceir hefyd fater yn ymwneud â natur oddrychol yr asesiad perthnasol o anghenion adnewyddu rhwng awdurdodau. Gallai hyn fod wedi peri i rai ymatebwyr nodi bod angen i ystafelloedd bwyta gael eu hadnewyddu'n llwyr, ond i eraill nodi nad oedd angen, o bosibl, gwneud mwy na diweddarau neu uwchraddio'n rhannol ystafelloedd bwyta tebyg. Nid oedd maint y sampl ar gyfer cynnal dadansoddiad meincnodi cadarn yn caniatáu ar gyfer cymariaethau o'r fath a byddai angen gwneud rhagor o waith ymchwil yn y maes hwn.
- 137 Mae'r ffigurau "gwariant fesul ysgol" wedi'u cyfartaleddu ar gyfer pob ysgol yn yr awdurdod. Mewn gwirionedd, bydd angen mwy ar rai ysgolion a llai ar eraill (e.e. mae gan 30% o ysgolion uwchradd mewn un awdurdod y cyfwelwyd ag ef gyfleusterau arlwyio newydd gan eu bod wedi'u hadeiladu'n ddiweddar)

#### **Crynodeb o'r effaith ariannol a ragwelir**

Mae gwelliannau i ystafelloedd bwyta ysgolion wedi'u nodi fel ffordd o annog disgyblion i fwyta prydau ysgol. Amcangyfrifir bod y costau a amcangyfrifwyd gan awdurdodau lleol, yn seiliedig ar ddata'r arolwg, ar gyfer y gwelliannau i ystafelloedd bwyta oddeutu **£45.3m** dros dair blynedd.

#### **Annog plant i fwyta prydau ysgol am ddim (adran 9 (2))**

- 138 Mae'r Mesur yn gosod dyletswydd ar awdurdodau lleol i gymryd camau rhesymol i sicrhau bod pob disgybl sydd â'r hawl i gael ciniawau ysgol am ddim yn cael y ciniawau hynny.
- 139 Mae'r Memorandwm Esboniadol yn cyfeirio at ymchwil sy'n cael ei wneud â'r nod o nodi rhesymau sy'n effeithio ar nifer y plant sy'n cael prydau ysgol am ddim. Trafodwyd y gwaith ymchwil hwn gyda Changen Ymchwil a Gwerthuso Adran Iechyd y Cyhoedd a Phroffesiynau Iechyd Llywodraeth y Cynulliad. Dengys canlyniadau'r ymchwil fod y ffactorau sy'n pennu nifer y plant sy'n cael prydau ysgol am ddim yn debyg iawn i'r rheini ar gyfer prydau ysgol yn gyffredinol, er enghraifft, dewisiadau bwyd, grwpiau cyfoedion a'r amgylchedd. Felly, nid yw dadansoddiad ystadegol wedi nodi data ar dueddiadau a fyddai'n rhoi rhesymau penodol pam nad yw disgyblion sydd â hawl i gael prydau ysgol am ddim yn eu cael.
- 140 Nid yw'r ymchwil a wnaed hyd yma yng Nghymru wedi nodi bod angen ymrwymo gwariant er mwyn gwella'r trefniadau presennol sydd ar waith i annog plant i gael prydau ysgol am ddim.
- 141 Yn ein cyfweiliadau â chynrychiolwyr awdurdodau lleol, nodwyd nifer o ddulliau gwahanol sydd eisoes yn cael eu defnyddio i hyrwyddo prydau ysgol am ddim, gan gynnwys trefnu i rieni ymweld â'r ysgol ac ymgyrchoedd hysbysebun a marchnata. Fodd bynnag, dywedodd llawer o'r rheini y cyfwelwyd â hwy ei bod yn anodd iawn mynd i'r afael â phrif achosion y stigma y gallai rhai rhieni ei deimlo.

### Crynodeb o'r effaith ariannol a ragwelir

Nid yw'n glir ar hyn o bryd a all awdurdodau addysg lleol ddylanwadu ar nifer y plant sy'n cael prydau ysgol am ddim yn ogystal â'r gweithgarwch hyrwyddo a monitro sy'n cael ei wneud ar hyn o bryd. Os bydd Gweinidogion Cymru am i ragor o weithgarwch gael ei wneud yna gall fod costau'n gysylltiedig â mwy o weithgarwch hyrwyddo. Ni nododd awdurdodau lleol a arolygwyd ragor o weithgarwch y dylid ei gynnal yn eu barn hwy ac fel y cyfryw gallai'r gost o weithredu'r adran hon o'r Mesur fod yn **ddim**. Dylid nodi nad ydym wedi ystyried yr effaith ar alw ac felly'r gost sy'n deillio o newidiadau mewn patrymau galw.

### Diogelu manylion disgyblion sy'n cael prydau ysgol am ddim (adran 10)

- 142 Mae'r Mesur yn gosod dyletswydd ar awdurdodau addysg lleol i gymryd camau rhesymol i sicrhau y caiff manylion disgyblion sy'n cael prydau ysgol am ddim eu diogelu.
- 143 Mae'r Memorandwm Esboniadol yn cyfeirio at system gwneud cais genedlaethol sydd eisoes wedi'i chynnwys mewn cyllidebau presennol. Gellir diogelu manylion disgyblion ar ddwy lefel, yn ystod y cam gwneud cais ac yn yr ysgol lle y ceir y pryd. Mae'r system genedlaethol y cyfeirir ati yn y Memorandwm Esboniadol yn ymwneud â'r cam gwneud cais. Gan fod hyn wedi'i gynnwys mewn cyllidebau presennol rydym wedi tybio nad oes unrhyw gostau eraill yn gysylltiedig â'r system.
- 144 Mae'n amlwg o'r ymatebion i'n harolwg bod amrywiaeth o drefniadau ar waith mewn ysgolion i weinyddu prydau ysgol am ddim. Mae'r trefniadau presennol ledled Cymru yn dueddol o geisio diogelu manylion disgyblion sy'n cael prydau ysgol am ddim. O'r ymatebion i'r arolwg, mae'n amlwg y gall y trefniadau sydd eisoes ar waith mewn ysgolion cynradd fod yn briodol ac nad oes angen llawer o fuddsoddiad. Nid yw disgyblion ysgol gynradd yn dueddol o gael arian parod i fynd gyda nhw i'r ysgol ac ymdrinnir â'r broses o weinyddu prydau ysgol yn swyddfeydd canolog yr ysgol yn gyffredinol gan weinyddwr, felly, cyfyngir ar nifer y bobl a all weld y rhestr prydau ysgol am ddim.
- 145 Mae nifer o ysgolion uwchradd yn gweithredu systemau heb arian parod, yr oedd llawer o'r ymatebwyr o'r farn eu bod yn effeithiol o ran diogelu manylion disgyblion sy'n cael prydau ysgol am ddim. Dangosodd ymatebion i'r arolwg nad oes gan 72% o'r ysgolion uwchradd a gwmpesir gan yr arolwg systemau ar waith i ddiogelu manylion disgyblion sy'n cael prydau ysgol am ddim. Cawsom 15 o ymatebion i'r cwestiwn hwn o'n harolwg.
- 146 Dengys Arddangosyn 14 gost gros amcangyfrifedig gweithredu systemau heb arian parod yn yr ysgolion uwchradd hynny.

#### Arddangosyn 14: Systemau heb arian parod

	Cychwynnol	Rheolaidd
Cost a nodwyd fesul ysgol uwchradd:		
• Isaf	£10,714	£2,083
• Uchaf	£27,300	£4,565
• Cost gyfartalog wedi'i phwysoli	£19,386	£4,061
<b>Cyfanswm cost gweithredu systemau heb arian parod mewn ysgolion uwchradd</b>	<b>£3,194,347</b>	<b>£617,488</b>

- 147 Mae'n bosibl y caiff canllawiau pellach ar yr hyn a ystyrir yn gamau rhesymol eu cyhoeddi gan Weinidogion Cymru maes o law. Os bydd angen systemau heb arian parod yn yr ysgolion uwchradd hynny lle nad ydynt ar waith ar hyn o bryd, amcangyfrifwn y gallai cost gychwynnol gweithredu'r galedwedd a'r systemau gweithredu ledled Cymru fod yn £3.2m ac y gallai cost reolaidd cymorth a gweinyddu'r system fod yn £0.6m. Yn ystod y flwyddyn gyntaf o weithredu, felly, gallai'r gost fod oddeutu £3.8m. Fodd bynnag, gall fod arbedion rheolaidd yn gysylltiedig â mabwysiadu system heb arian parod

hefyd, nad ydynt wedi'u hystyried yn y ffigurau hyn. Hefyd, dim ond pe bai Gweinidogion Cymru o'r farn bod rhaglen weithredu o'r fath yn briodol y byddai angen y gost hon.

#### **Crynodeb o'r effaith ariannol a ragwelir**

Yn seiliedig ar ganlyniadau'r arolwg, amcangyfrifwn y gallai cost gychwynol gweithredu systemau heb arian parod mewn ysgolion uwchradd ledled Cymru fod oddeutu **£3.2m** ac y gallai cost reolaidd cymorth a gweinyddu system fod o ddeutu **£0.6m y flwyddyn**. Yn ystod y flwyddyn gyntaf o weithredu, felly, gallai'r gost fod oddeutu **£3.8m**. Fodd bynnag, gall fod arbedion rheolaidd yn gysylltiedig â mabwysiadu system heb arian parod hefyd, nad ydynt wedi'u hystyried yn y ffigurau hyn. Hefyd, dim ond pe bai Gweinidogion Cymru o'r farn bod rhaglen weithredu o'r fath yn briodol y byddai angen y gost hon.

#### **Adrannau eraill o'r Mesur (adrannau 11 i 16)**

- 148 Mae adrannau eraill y Mesur yn ymdrin yn bennaf â'r broses ddeddfwriaethol sy'n rhan o fusnes beunyddiol y Cynulliad Cenedlaethol. Rydym wedi adolygu'r adrannau hyn er mwyn sicrhau bod ein harfarniad ariannol o'r Mesur yn gyflawn. Nid ydym wedi ystyried costau'r broses ddeddfwriaethol i drosglwyddo'r Mesur a chanllawiau a rheoliadau atodol ac yn seiliedig ar gyfweiliadau â swyddogion rydym o'r farn nad oes unrhyw gostau anuniongyrchol o ran y darpariaethau a gynhwysir ynddynt.

#### **Ystyriaethau ariannol eraill**

##### **Gwastraff bwyd**

- 149 Cymhwysir dulliau amrywiol gan awdurdodau lleol i fonitro poblogrwydd bwydlenni ond dylai fod gan bob awdurdod drefniadau i sicrhau'r incwm mwyaf posibil. Fel y cyfryw nid ydym yn disgwyl i'r Mesur ei hun roi mwy o faich ariannol ar awdurdodau lleol i fonitro effeithiolrwydd bwydlenni ond gallai fod goblygiadau o ran costau, yn benodol o ran lefel y gwastraff bwyd, os caiff bwydlenni eu newid mewn cyfnod byr o amser ac os na chânt eu cefnogi gan y disgyblion.
- 150 Mae awdurdodau sydd eisoes wedi ceisio cyflwyno safonau maeth uwch wedi nodi bod lefel y gwastraff bwyd wedi cynyddu i ddechrau ond wedi dychwelyd i lefelau arferol. Dywedodd ymatebwyr eraill yn yr arolwg y câi dewisiadau bwyd eu haddasu i adlewyrchu'r galw felly ni fyddai llawer o effaith ar wastraff.
- 151 Dywedodd ymatebwyr yr arolwg fod y mater o 'ddewis hyd y diwedd' wedi'i drafod mewn gwaith a wnaed yn flaenorol ar gyfer yr Adran Addysg a Sgiliau yn Lloegr ar y safonau maeth a argymhellir gan Ymddiriedolaeth Caroline Walker, ond nad oedd unrhyw gasgliadau wedi'u gwneud. Nododd ein gwaith broblem fawr bosibl o ran costau y gall fod angen ei hystyried rhywbryd wrth weithredu'r Mesur - nid yn gymaint o ran arlwywyr yn gorfod darparu amrywiaeth o ddewisiadau o brydau hyd at ddiwedd y gwasanaeth, ond yn fwy o ran y ffaith y dylai fod yn bosibl i blentyn ar ddiwedd y gwasanaeth allu dewis pryd neu elfennau o bryd sy'n cyrraedd y safonau maeth. Amcangyfrifir o'r astudiaeth honno y gallai'r gost fesul pryd gynyddu cymaint â 2.5% er mwyn cwmpasu gwastraff yn sgil hynny.
- 152 Nid yw'r elfen gost sy'n gysylltiedig â gwastraff yn gost untro. Mae'r angen i ddarparu dewis i ddisgyblion drwy gydol y gwasanaeth amser cinio yn arwain at wastraff bosibl. Er mwyn mynd i'r afael â hyn, gellid ei ystyried yn briodol cynnig llai o ddewis. Fodd bynnag, mae hyn yn debygol o arwain at gyfradd lai o ddisgyblion yn cael prydau ysgol, yn arbennig mewn ysgolion uwchradd, a fydd yn ei dro yn lleihau costau rheolaidd darparu prydau (hefyd, mae'n amlwg yn gwrth-ddweud y nodau a'r amcanion a nodwyd sy'n gysylltiedig â gweithredu'r argymhellion).

##### **Chwyddiant mewn prisiau bwyd**

- 153 Yn ein harolwg gofynnwyd i awdurdodau lleol ddarparu costau fesul pryd yn ôl prisiau 2007/08. Gofynnwyd iddynt wneud hyn gan mai hon yw'r flwyddyn ariannol gyflawn ddiwethaf. Soniodd nifer o'r rheini y cyfwelwyd â hwy am y chwyddiant diweddaraf mewn prisiau bwyd sydd yn anochel wedi arwain at gynnydd mewn costau cynhwysion fesul pryd yn ystod 2008/09.

### **Gwerthuso swyddi a gwella sgiliau**

- 154 Yn ein harolwg gofynnwyd i awdurdodau lleol ddarparu costau hyfforddiant ac amser staff yn ôl prisiau 2007/08. Gofynnwyd iddynt wneud hyn gan mai hon yw'r flwyddyn ariannol gyflawn ddiwethaf. Soniodd nifer o'r rheini y cyfwelwyd â hwy am y ffaith bod awdurdodau ar gamau gwahanol yn eu prosesau gwerthuso swyddi ac y gallai hyn esbonio'r amrywiad mewn costau ledled Cymru.

# Atodiad A: Methodoleg

## Cyffredinol

- 155 Yn ôl Ysgolion yng Nghymru: Ystadegau Cyffredinol 2008 (Llywodraeth y Cynulliad), roedd tua 1,509 o ysgolion cynradd yng Nghymru gyda chyfanswm o 261,607 o ddisgyblion, a 222 o ysgolion uwchradd gyda 206,936 o ddisgyblion. Roedd hefyd 44 o ysgolion arbennig a gynhelir gan AALLau a 51 o unedau cyfeirio disgyblion gyda chyfanswm o 4,687 o ddisgyblion. Oherwydd prinder cymharol data cadarn yn ymwneud ag ysgolion arbennig ac unedau cyfeirio disgyblion, dim ond effaith y Mesur ar ysgolion cynradd ac uwchradd prif ffrwd a ariennir gan y wladwriaeth y mae'r dadansoddiad hwn yn ymdrin ag ef.
- 156 Gan nad oes llawer o wybodaeth a gesglir yn ganolog am ddarpariaeth prydau ysgol, cyflwr yr ystad ysgolion na chostau presennol na chostau disgwylidig y ddarpariaeth, ar wahân i nifer y disgyblion sy'n gymwys i gael prydau ysgol am ddim a'r nifer sy'n gwneud hynny, gwnaethom arolygu pob un o'r 22 awdurdod lleol yng Nghymru. Mae'r sampl yn cynnwys ymatebwyr sy'n gyfrifol am ddarparu prydau yn eu hawdurdodau eu hunain a'r rheini sy'n gyfrifol am weithredu *Blas am Oes*.
- 157 Cawsom 19 o ymatebion gan awdurdodau lleol, ond nid atebwyd bob cwestiwn ym mhob arolwg. Nid ydym wedi dilysu unrhyw wybodaeth a gafwyd. Drwy gydol ein dadansoddiad, pwysolwyd yr ymatebion yn ôl nifer yr ysgolion (a'r disgyblion) a gwmpaswyd gan yr ymatebwyr. Cynhaliwyd hefyd gyfweiliadau wyneb yn wyneb gyda phedwar awdurdod lleol a chynhaliwyd cyfweiliadau dros y ffôn gyda deg arall. Yn ogystal, gwnaethom ymchwil ddesg i asesu p'un a oedd unrhyw wybodaeth gyfredol a pherthnasol ar gael yn gyhoeddus yn ymwneud â mabwysiadu safonau i helpu i roi sail i'r canfyddiadau. Ategwyd yr ymchwil hon gan gyfweiliadau â swyddogion Llywodraeth y Cynulliad a Chydgyssylltydd *Blas am Oes* Cymdeithas Llywodraeth Leol Cymru.
- 158 O ystyried yr amserlen dan sylw, dim ond y costau mwyaf sylweddol sy'n gysylltiedig â gweithredu'r Mesur mewn ysgolion cynradd ac uwchradd a ystyriwyd fel rhan o'r dadansoddiad. Nid ystyriwyd y broses o weithredu'r canllawiau mewn ysgolion arbennig nac unedau cyfeirio disgyblion nac ychwaith rai o'r costau gweithredu gwirioneddol y gallai llywodraeth ganolog a lleol fynd iddynt megis cyhoeddi canllawiau neu amser gweithwyr sifil.

## Sampl a gasglwyd a chynrychioldeb

- 159 Cafwyd 19 o ymatebion i'r arolwg gan awdurdodau lleol, sydd gyda'i gilydd yn cynnwys 1,320 o ysgolion cynradd (87.5% o'r cyfanswm yng Nghymru), a 193 o ysgolion uwchradd (86.9% o'r cyfanswm yng Nghymru). O ran nifer y disgyblion, mae'r ymatebwyr yn darparu ar gyfer 225,276 o ddisgyblion ysgol gynradd (86.1% o'r cyfanswm yng Nghymru) a 182,104 o ddisgyblion ysgol uwchradd (88.0% o'r cyfanswm yng Nghymru). O ran cynrychioldeb daearyddol, lleolir naw o'r ymatebwyr yn Ne a Dwyrain Cymru, pump yng Nghanolbarth a Gorllewin Cymru a'r pump sy'n weddill yng Ngogledd Cymru.
- 160 Nid yw'n bosibl darparu union gost gweithredu'r Mesur o sampl o 19 o awdurdodau lleol er gwaetha'r ffaith bod y sampl hwn yn cwmpasu bron 87% o ddisgyblion ysgol gynradd ac 88% o ddisgyblion ysgol uwchradd. Mae sefyllfa pob ysgol yn unigryw mewn sawl ffordd ac mae canlyniadau'r holiaduron a anfonwyd i awdurdodau lleol yn adlewyrchu hyn.
- 161 Hefyd, ceir model gwahanol ar gyfer darparu prydau ysgol ym mhob awdurdod lleol. Ni chawsom ein comisiynu i drafod y ffyrdd amrywiol o ddarparu prydau ysgol ond yn hytrach i ddadansoddi'r wybodaeth a gasglwyd gennym mewn modd ystyrlon.

# Atodiad B: Tybiaethau a chyfyngiadau o ran cwmpas

## Cyffredinol

- 162 Cawsom 19 o arolygon wedi'u cwblhau gan awdurdodau lleol. Er mwyn amcangyfrif effaith ariannol y Mesur roedd angen allosod rhywfaint o'r data a gafwyd yn yr arolwg.
- 163 Yn Atodiad A nodwyd na ellir cymharu gwasanaeth arlwygo ysgolion un awdurdod lleol gydag un arall gan eu bod wedi'u ffurfweddu'n wahanol. Er mwyn pennu ffigurau amcangyfrifedig ar gyfer Cymru gyfan bu angen i ni greu cost gyfartalog wedi'i phwysoli ar sail nifer y disgyblion neu'r ysgolion fel y bo'n briodol a'i chymhwyso i'r wyth awdurdod nad oeddent yn gallu ymateb.
- 164 Rhoddwyd rhai o'r amcangyfrifon gan awdurdodau lleol o fewn terfynau amser byr ac mae rhai ohonynt yn amcangyfrifon pur heb unrhyw ddadansoddiad manwl i'w hategu. Mae hyn yn arbennig o amlwg yn yr asesiad o gost gwaith gwella i geginau ac ystafelloedd bwyta nad oes data arolwg manwl o gyflwr ar gael ar ei gyfer yn gyffredinol.

## Dilysu

- 165 Nid ydym wedi dilysu unrhyw wybodaeth a gafwyd.

## Galw

- 166 Nid ydym wedi ceisio dadansoddi effaith newidiadau yn y galw yn sgil gweithredu'r Mesur nac effaith newidiadau demograffig ar gostau, ac nid ydym wedi addasu costau amcangyfrifedig i ystyried effaith bosibl newidiadau o'r fath. Er enghraifft, gall gweithgarwch hyrwyddo a marchnata gael effaith gadarnhaol ar alw a all, yn ei dro, arwain at gostau cynhwysion a chostau arlwygo cynyddol er mwyn darparu mwy o brydau, ac mae tystiolaeth anecdotaidd sy'n dangos bod y galw wedi lleihau'n fawr ers cyflwyno dewisiadau bwyd iachach yng Nghymru a rhannau eraill o'r DU, a fyddai'n cael yr effaith gyferbyniol.
- 167 At hynny, mae'r gofyniad i adnewyddu ceginau a/neu gyfleusterau bwyta hefyd yn dibynnu i raddau helaeth ar y galw gan fod angen i gyfleusterau fod yn addas ar gyfer darparu prydau i ateb y galw a ragwelir.

## Chwyddiant mewn prisiau

- 168 Rydym wedi cynnal ein harfarniad ariannol lle y bo'n bosibl yn seiliedig ar brisiau 2007/08 gan mai hon yw'r flwyddyn ariannol gyflawn ddiwethaf. Nid yw'r chwyddiant mewn prisiau bwyd ar ôl diwedd y flwyddyn ariannol 2007/08 wedi'i ystyried yn yr adroddiad hwn.

## Gwerthuso swyddi

- 169 Cydnabyddwn fod awdurdodau ar gamau gwahanol yn eu hymarferion gwerthuso swyddi ac fel y cyfryw mae costau amcangyfrifedig amser staff arlwygo rhwng awdurdodau yn gwahaniaethu'n fwy nag y byddent pe bai pob awdurdod wedi cwblhau ei ymarfer gwerthuso swyddi.

## Safonau maeth

- 170 At ddiben ein hadroddiad rydym wedi tybio mai'r safonau maeth, gan ddefnyddio'r Mesur, y bydd Gweinidogion yn ei gwneud yn ofynnol i awdurdodau addysg lleol eu cyrraedd i gychwyn, fydd y safonau hynny a nodir yn y Cynllun Gweithredu *Blas am Oes*.

## Mynediad i ysgolion

- 171 Nid ydym wedi ystyried effaith mentrau ysgolion iach ar ysgolion unigol ac nid ydym wedi cysylltu ag unrhyw ysgol na chorff llywodraethu fel rhan o'n gwaith.

## Prisio

- 172 Mae prisio yn amlwg yn ffactor pwysig sy'n dylanwadu ar y galw y mae nifer o'r amcangyfrifon yn yr adroddiad hwn yn amodol arno. Rydym wedi tybio at ddiben ein hadroddiad na chaiff y cynnydd mewn costau ei drosglwyddo i'r cwsmer.

## Costau adnewyddu

- 173 Byddai angen gwneud llawer mwy o waith ymchwil i sicrhau bod canlyniadau'r arolwg yn gadarn. Yn benodol, mae angen cytundeb cywir ar gwmpas y Mesur a graddau'r gwaith adnewyddu y gall fod ei angen ar yr ystad ysgolion.
- 174 Mae sgil-efeithiau posibl yn gysylltiedig ag adnewyddu ceginau ac ystafelloedd bwyta nad ydynt wedi'u modelu'n glir. Yn benodol, mae'n debygol y bydd gwella seilwaith ystafelloedd bwyta yn arwain at fwy o blant yn cael prydau ysgol, a fydd yn ei dro yn cynyddu cost ddisgwyliedig cynhwysion a gwastraff posibl, ond yn lleihau cost amser paratoi a hyfforddi ar sail *per capita*.
- 175 Mae'n bwysig nodi y bydd y graddau y bydd angen adnewyddu neu ymestyn ceginau ac ystafelloedd bwyta ysgolion yn dibynnu i ryw raddau ar lwyddiant y fenter. Os bydd nifer y plant sy'n bwyta prydau ysgol yn cynyddu'n sylweddol, yna mae'n debygol y bydd angen gwneud gwaith ychwanegol mewn cyfran uwch o ysgolion. Ceir mater cysylltiedig nad yw hyn bob amser yn bosibl mewn llawer o ysgolion (cynradd ac uwchradd) am fod ardaloedd cegin wedi'u troi yn ardaloedd a ddefnyddir at ddibenion eraill dros y blynyddoedd.
- 176 Ceir hefyd fater yn ymwneud â natur oddrychol yr asesiad perthnasol o anghenion adnewyddu rhwng awdurdodau. Gallai hyn fod wedi peri i rai ymatebwyr nodi bod angen i ystafelloedd bwyta gael eu hadnewyddu'n llwyr, ond i eraill nodi nad oedd angen, o bosibl, gwneud mwy na diweddarau neu uwchraddio'n rhannol ystafelloedd bwyta tebyg. Nid oedd maint y sampl ar gyfer cynnal dadansoddiad meincnodi cadarn yn caniatáu ar gyfer cymariaethau o'r fath a byddai angen gwneud rhagor o waith ymchwil yn y maes hwn. Yn yr un modd, cydnabyddwn fod modelau cyflawni amgen ar gyfer darparu prydau ysgol. Nid ydym wedi ystyried y modelau gwahanol ar gyfer paratoi prydau ysgol sy'n golygu o bosibl nad oes rhaid i bob ysgol gael cyfleusterau cegin o'r un safon.

## Arian Blas am Oes

- 177 Rydym wedi tybio nad yw'r cyllid dwy flynedd presennol sy'n gysylltiedig â *Blas am Oes* yn gyllid rheolaidd.



© 2009 PricewaterhouseCoopers LLP. Cedwir pob hawl. Mae "PricewaterhouseCoopers" yn cyfeirio at PricewaterhouseCoopers LLP (partneriaeth atebolrwydd cyfyngedig yn y Deyrnas Unedig) neu, gan ddibynnu ar y cyd-destun, gwmnïau eraill sy'n aelodau o PricewaterhouseCoopers International Limited, y mae pob un ohonynt yn endid cyfreithiol annibynnol ac ar wahân.

Os bydd yn ofynnol i Lywodraeth Cynulliad Cymru, yn dilyn cais a gyflwynir iddi o dan Ddeddf Rhyddid Gwybodaeth 2000, ddatgelu unrhyw wybodaeth a gynhwysir yn yr adroddiad hwn, bydd yn hysbysu PricewaterhouseCoopers (PwC) yn syth ac yn ymgynghori â PwC cyn datgelu adroddiad o'r fath. Mae Llywodraeth Cynulliad Cymru yn cytuno i roi ystyriaeth ddyledus i unrhyw sylwadau a all gael eu gwneud gan PwC mewn perthynas â datgeliad o'r fath a bydd Llywodraeth Cynulliad Cymru yn cymhwyso unrhyw eithriadau perthnasol a all fodoli o dan y Ddeddf i adroddiad o'r fath. Os bydd Llywodraeth Cynulliad Cymru yn datgelu'r adroddiad hwn neu ran ohono, yn dilyn ymgynghoriad â PwC, bydd yn sicrhau y caiff unrhyw ymwadiad a gynhwyswyd gan PwC neu y dymuna PwC ei gynnwys wedi hynny ei atgynhyrchu yn llawn mewn unrhyw gopiâu a ddatgelir.