

Canlyniadau'r profion darllen a rhifedd cenedlaethol, 2017

23 Awst 2017
SFR 93/2017

Y gwahaniaeth rhwng y rhywiau yn y sgôr safonedig yn ôl oedran

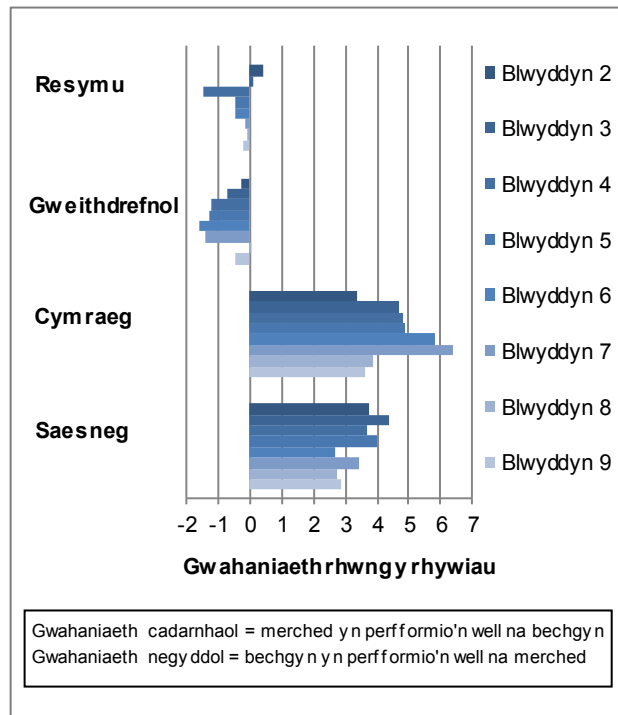
Mae'r gwahaniaeth yn y sgôr gymedrig safonedig yn ôl oedran ar gyfer bechgyn a merched yn dangos:



Mae merched yn perfformio'n well na bechgyn yn y profion darllen ym mhob un o grwpiau blwyddyn y cwricwlwm cenedlaethol;



Mae bechgyn yn perfformio'n well na merched yn y prawf rhifedd yn y mwyafrif o grwpiau blwyddyn y cwricwlwm cenedlaethol;



Gwahaniaeth cadarnhaol = merched yn perfformio'n well na bechgyn
Gwahaniaeth negyddol = bechgyn yn perfformio'n well na merched

Am y datganiad hwn

Mae'r Datganiad Ystadegol Cyntaf hwn yn rhoi gwybodaeth am ddisgyblion ym Mlynnyddoedd 2 i 9 y Cwricwlwm Cenedlaethol ar lefel Cymru ac ar lefel awdurdod lleol. Mae'n arddangos y sgoriau safonedig a enillwyd yn y fersiynau Cymraeg a Saesneg o'r Profion Darllen a Rhifedd Cenedlaethol. Mae'n cyflwyno dadansoddiad o sgoriau safonedig yn ôl oedran a mesuriadau cynnydd.

Gellir defnyddio'r mesuriadau cynnydd i gymharu'r cynnydd cymharol a wnaed gan ddisgyblion mewn grŵp blwyddyn ac ar draws yr awdurdodau lleol.

Ceir rhagor o wybodaeth yn yr adran 'Nodiadau' ar ddiwedd y datganiad hwn.



Gwahaniaethau rhwng awdurdodau lleol o ran sgôr safonedig yn ôl oedran



Yn y ddau brawf darllen, Sir Fynwy oedd â'r sgôr cyfartalog uchaf safonedig yn ôl oedran, a Blaenau Gwent oedd â'r sgôr isaf.

Yn y ddau brawf rhifedd, Bro Morgannwg oedd â'r sgôr cyfartalog uchaf safonedig yn ôl oedran, a Blaenau Gwent oedd â'r sgôr isaf.

Gwahaniaethau rhwng awdurdodau lleol o ran mesuriadau cynnydd

Yn y ddau brawf darllen, Sir Fynwy oedd â'r cyfartaledd uchaf o ran mesuriad cynnydd cymharol, a Blaenau Gwent oedd â'r isaf.

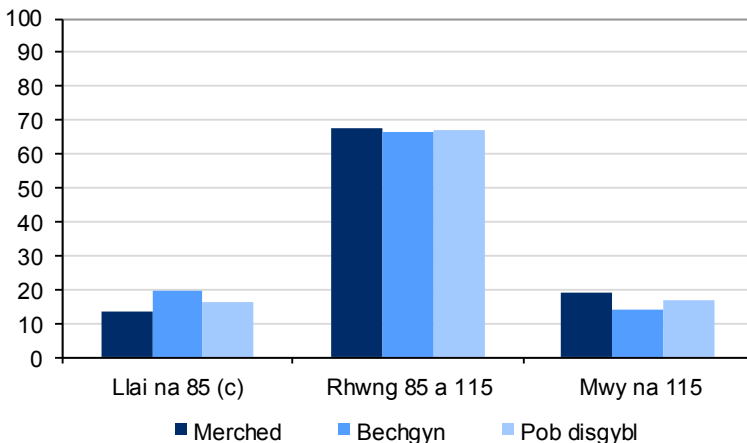
Yn y ddau brawf rhifedd, Bro Morgannwg oedd â'r cyfartaledd uchaf o ran mesuriad cynnydd cymharol, a Blaenau Gwent oedd â'r isaf.

Yn y datganiad hwn

Profion Darllen	2
Profion Rhifedd	7
Nodiadau	12
Gwybodaeth allweddol am ansawdd	17

Profion Darllen Cenedlaethol - sgoriau safonedig yn ôl oedran

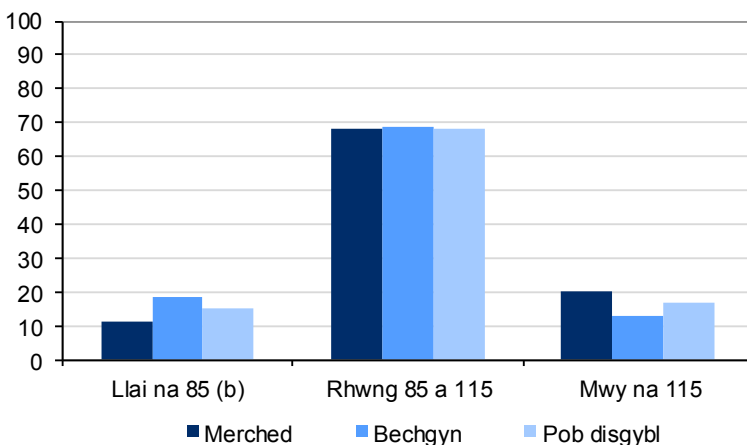
Siart 1: Canran y disgyblion ym mhob grŵp blwyddyn a enillodd sgoriau safonedig yn ôl oedran o fewn y bandiau a ddangosir yn y Prawf Darllen Cenedlaethol (Saesneg), yn ôl rhyw, 2017 (a)(b)



(a) Nid yw'n cynnwys canlyniadau prawf darllen Saesneg dewisol i ddisgyblion ym mlwyddyn 3 sy'n astudio Cymraeg fel iaith gyntaf.
 (b) Yn achos disgyblion a gafodd eu datgymhwyso neu a oedd yn absennol yn ystod cyfnod y prawf, neu a gafodd sgôr o 'llai na 70', rhoddwyd sgôr o 69 iddynt; yn achos y rheini â sgôr o 'mwy na 140', rhoddwyd sgôr o 141 iddynt.
 (c) Yn cynnwys disgyblion a gafodd eu datgymhwyso neu a oedd yn absennol yn ystod cyfnod y prawf.

- Enillodd mwy o ferched na bechgyn sgôr safonedig o fwy na 115 dros bob grŵp blwyddyn. Roedd bwlch o 4.9 pwynt canran rhwng merched a bechgyn.
- Enillodd mwy o fechgyn na merched sgôr safonedig o lai nag 85 dros bob grŵp blwyddyn. Roedd bwlch o 6.0 pwynt canran rhwng bechgyn a merched.
- Mae'r amrywioldeb yn y sgoriau safonedig yn weddol debyg i fechgyn a merched, ac mae yna wryriad safonol o 15.8 ar y naill law a 15.6 ar y llall

Siart 2: Canran y disgyblion ym mhob grŵp blwyddyn a enillodd sgoriau safonedig yn ôl oedran o fewn y bandiau a ddangosir yn y Prawf Darllen Cenedlaethol (Cymraeg), yn ôl rhyw, 2017 (a)



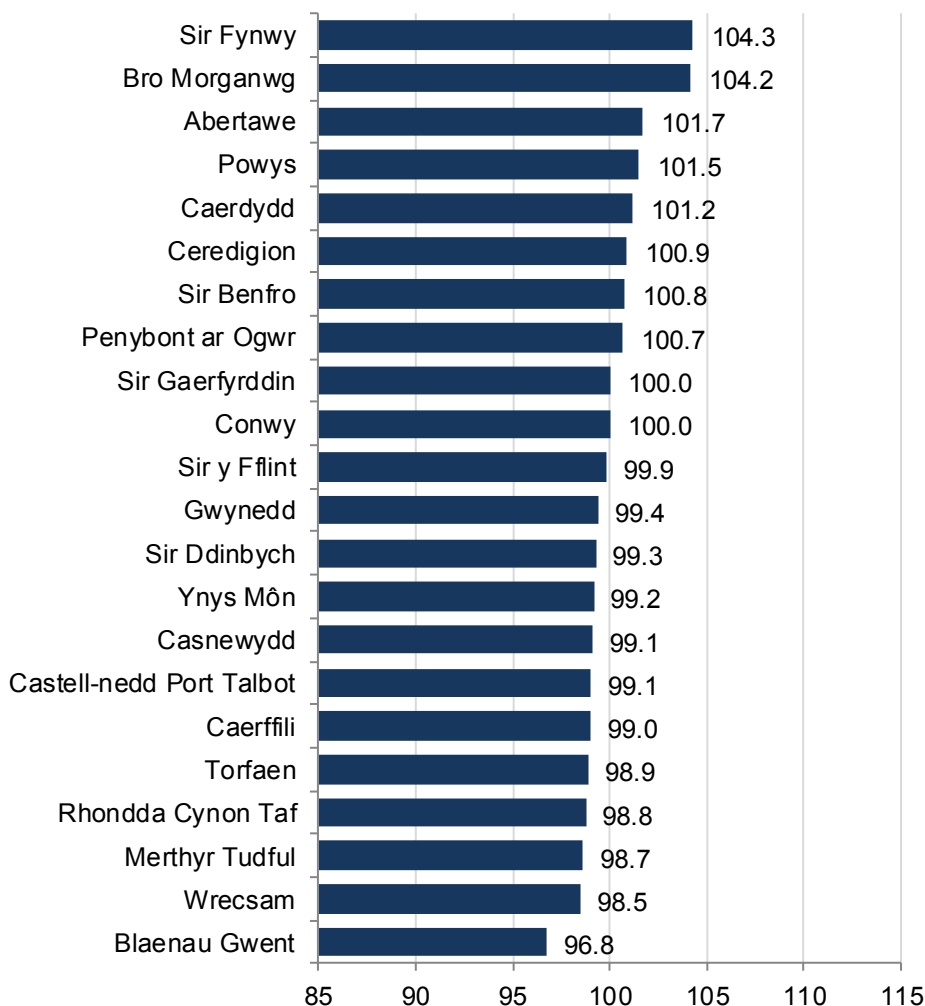
(a) Yn achos disgyblion a gafodd eu datgymhwyso neu a oedd yn absennol yn ystod cyfnod y prawf, neu a gafodd sgôr o 'llai na 70', rhoddwyd sgôr o 69 iddynt; yn achos y rheini â sgôr o 'mwy na 140', rhoddwyd sgôr o 141 iddynt.
 (b) Yn cynnwys disgyblion a gafodd eu datgymhwyso neu a oedd yn absennol yn ystod cyfnod y prawf.

- Enillodd mwy o ferched na bechgyn sgôr safonedig o fwy na 115 dros bob grŵp blwyddyn. Roedd bwlch o 7.3 pwynt canran rhwng merched a bechgyn.
- Enillodd mwy o fechgyn na merched sgôr safonedig o lai nag 85 dros bob grŵp blwyddyn. Roedd bwlch o 7.3 pwynt canran rhwng bechgyn a merched.
- Gwryriad safonol y sgorau safonedig oedd 15.2 ar gyfer bechgyn a merched.

- Roedd y bwlch rhwng y rhywiau ar gyfer canran y disgyblion a wnaeth lwyddo i gael sgôr safonedig uwch na 115 yn fwy yn y prawf darllen Cymraeg nag unrhyw brawf arall.

Gwelwch dabl 1 o'r daenlen gysylltiedig ar gyfer tablau data mwy manwl os gwelwch yn dda.

Siart 3: Cyfartaledd y sgoriau safonedig yn ôl oedran yn y Prawf Darllen Cenedlaethol (Saesneg), yn ôl awdurdod lleol, 2017 (a)(b)



(a) Nid yw'n cynnwys canlyniadau prawf darllen Saesneg dewisol i ddisgyblion ym mlwyddyn 3 sy'n astudio Cymraeg fel iaith gyntaf.

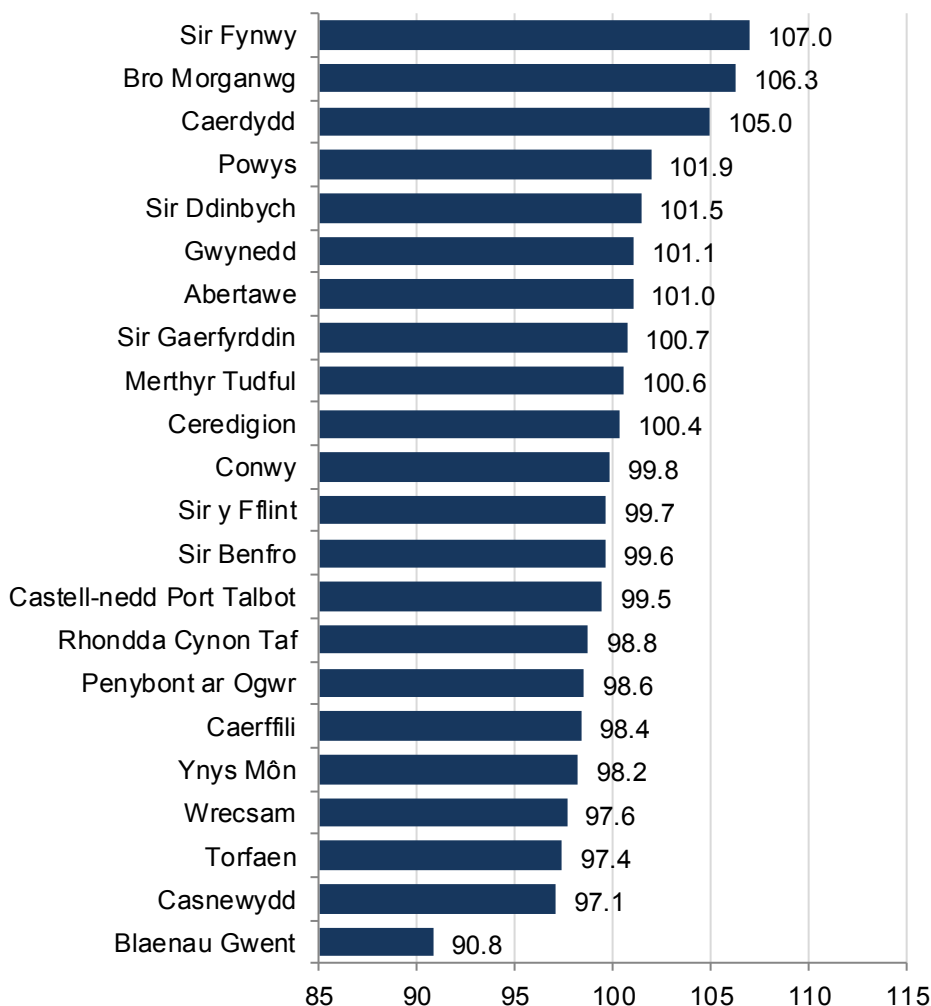
(b) Yn achos disgyblion a gafodd eu datgymhwyso neu a oedd yn absennol yn ystod cyfnod y prawf, neu a gafodd sgôr o 'llai na 70', rhoddwyd sgôr o 69 iddynt; yn achos y rheini â sgôr o 'mwy na 140', rhoddwyd sgôr o 141 iddynt.

- Sir Fynwy oedd â'r sgôr cyfartalog uchaf safonedig yn ôl oedran (104.3), a Blaenau Gwent sydd â'r sgôr isaf (96.8).
- Roedd y canran o ddisgyblion a gyflawnodd sgôr safonedig o fwy na 115 yn uchaf yn Sir Fynwy (24.3 y cant) ac yn isaf ym Mlaenau Gwent (11.0 y cant).
- Roedd y canran o ddisgyblion a gyflawnodd sgôr safonedig o lai na 85 yn uchaf ym Mlaenau Gwent (21.3 y cant) ac yn isaf ym Mro Morgannwg (10.8 y cant).

Noder: Mae'r canlyniadau wedi'u safoni ar wahân ar gyfer fersiynau Cymraeg a Saesneg y Prawf Darllen Cenedlaethol ac ni ddylid eu cymharu i asesu gallu darllen disgyblion. **Mae'r sgoriau safonedig yn darparu mesur o berfformiad cymharol yn unig. Felly ni ddylid defnyddio'r data yn y datganiad hwn i gymharu perfformiad cymharol ar draws gwahanol gohortau a blynyddoedd.**

Gwelwch dablau 2 ac 13 o'r daenlen gysylltiedig ar gyfer tablau data mwy manwl os gwelwch yn dda.

Siart 4: Cyfartaledd y sgoriau safonedig yn ôl oedran yn y Prawf Darllen Cenedlaethol (Cymraeg), yn ôl awdurdod lleol, 2017 (a)



(a) Yn achos disgyblion a gafodd eu datgymhwyso neu a oedd yn absennol yn ystod cyfnod y prawf, neu a gafodd sgôr o 'llai na 70', rhoddwyd sgôr o 69 iddynt; yn achos y rheini â sgôr o 'mwy na 140', rhoddwyd sgôr o 141 iddynt.

- Sir Fynwy oedd â'r sgôr cyfartalog uchaf safonedig yn ôl oedran (107.0), a Blaenau Gwent sydd â'r sgôr isaf (90.8).
- Roedd y canran o ddisgyblion a gyflawnodd sgôr safonedig o fwy na 115 yn uchaf yn Sir Fynwy (32.4 y cant) ac yn isaf ym Mlaenau Gwent (5.0 y cant).
- Roedd y canran o ddisgyblion a gyflawnodd sgôr safonedig o lai na 85 yn uchaf ym Mlaenau Gwent (36.5 y cant) ac yn isaf ym Mro Morgannwg (7.2 y cant).

Noder: Mae'r canlyniadau wedi'u safoni ar wahân ar gyfer fersiynau Cymraeg a Saesneg y Prawf Darllen Cenedlaethol ac ni ddylid eu cymharu i asesu gallu darllen disgyblion. **Mae'r sgoriau safonedig yn darparu mesur o berfformiad cymharol yn unig. Felly ni ddylid defnyddio'r data yn y datganiad hwn i gymharu perfformiad cymharol ar draws gwahanol gohortau a blynyddoedd.**

Gwelwch dablau 2 ac 13 o'r daenlen gysylltiedig ar gyfer tablau data mwy manwl os gwelwch yn dda.

Prawf Darllen Cenedlaethol - mesuriad cynnydd

Mae'r mesuriad cynnydd yn dangos pa mor dda y mae dysgwr unigol wedi perfformio o'i gymharu â **phob dysgwr arall a wnaeth sefyll yr un prawf o fewn y grŵp blwyddyn o'r cwricwlwm cenedlaethol**. Mae'r mesuriad cynnydd yn cael ei gyflwyno i rieni fel cyfres amser er mwyn medru tracio llwyddiant disgybl unigol yn y profion dros amser.

Profion Darllen Cenedlaethol - Saesneg: Mesuriad cynnydd

- Sir Fynwy oedd â'r ganran uchaf o ddisgyblion a enillodd fesuriad cynnydd 'uwch na'r cyfartaledd' ym mhob blwyddyn rhwng 2013 a 2017. Y sir honno hefyd oedd â'r ganran isaf o ddisgyblion a enillodd fesuriad cynnydd 'is na'r cyfartaledd' rhwng 2013 a 2015. Bro Morgannwg oedd â'r ganran isaf yn 2016 a 2017.
- Blaenau Gwent oedd â'r ganran isaf o ddisgyblion a enillodd fesuriad cynnydd 'uwch na'r cyfartaledd' ym mhob blwyddyn rhwng 2013 a 2017. Y sir honno hefyd oedd â'r ganran uchaf o ddisgyblion a enillodd fesuriad cynnydd 'is na'r cyfartaledd' ym mhob blwyddyn.

Cyfartaledd y grwpiau blwyddyn

- Yn Sir Fynwy y gwelwyd y mesuriad cynnydd cymedrig uchaf dros pob grŵp blwyddyn yn 2017. Yn ogystal, Sir Fynwy oedd a'r mesuriad cynnydd cymedrig uchaf ar gyfer blynyddoedd 3, 4 ac 8. Bro Morgannwg oedd a'r sgor uchaf ar gyfer blynyddoedd 5, 6, 7 a 9 a Chededigion oedd yr uchaf ym mlwyddyn 2.
- Blaenau Gwent oedd â'r mesuriad cynnydd cymedrig isaf dros bob grŵp blwyddyn yn 2017, ac o fewn pob blwyddyn o 3 i 9. Gwynedd oedd â'r mesuriad cynnydd cymedrig isaf ym mlwyddyn 2.

Newid dros amser

- Cyfartaledd mesuriad cynnydd Merthyr Tudful sydd wedi codi fwyaf rhwng 2013 a 2017. Ynys Môn sydd wedi gweld y gostyngiad mwyaf.

Gwelwch dablau 3 ac 5 o'r daenlen gysylltiedig ar gyfer tablau data mwy manwl os gwelwch yn dda.

Profion Darllen Cenedlaethol - Cymraeg: Mesuriad cynnydd

- Sir Fynwy oedd â'r ganran uchaf o ddisgyblion a enillodd fesuriad cynnydd 'uwch na'r cyfartaledd' yn 2015 i 2017. Yn 2013 a 2014 roedd yr canran uchaf yng Nghaerdydd.
- Blaenau Gwent oedd â'r ganran isaf o ddisgyblion a enillodd fesuriad cynnydd 'uwch na'r cyfartaledd' ym mhob blwyddyn rhwng 2013 a 2017.
- Bro Morgannwg oedd â'r ganran isaf o ddisgyblion a enillodd fesuriad cynnydd 'is na'r cyfartaledd' ym mhob blwyddyn rhwng 2013 a 2016. Yn 2017 roedd y canran isaf yn Sir Fynwy.
- Blaenau Gwent oedd â'r ganran uchaf o ddisgyblion a enillodd fesuriad cynnydd 'is na'r cyfartaledd' ym mhob blwyddyn rhwng 2013 a 2017.

Cyfartaledd y grwpiau blwyddyn

- Yn Sir Fynwy y gwelwyd y mesuriad cynnydd cymedrig uchaf dros bob grŵp blwyddyn yn 2017. Y sir honno hefyd oedd â'r ganran uchaf yng ngrwpiau blwyddyn unigol 2, 3 a 5 - nid oedd ganddynt unrhyw ddisgyblion uwchradd yn gwneud y profion darllen Cymraeg ym mlynnyddoedd 7 i 9. Bro Morgannwg oedd â'r mesuriad cynnydd cymedrig uchaf ym mlwyddyn 4, a Chaerdydd ym mlwyddyn 6.
- O blith yr awdurdodau lleol â disgyblion yn sefyll profion darllen Cymraeg ym mlynnyddoedd 7 i 9, Bro Morgannwg oedd â'r mesuriad cynnydd cymedrig uchaf ym mhob blwyddyn.
- Ym Mlaenau Gwent y gwelwyd y mesuriad cynnydd cymedrig isaf dros bob grŵp blwyddyn yn 2017, ac ym mhob grŵp blwyddyn o 3 i 6 (nid oedd ganddynt unrhyw ddisgyblion uwchradd yn sefyll profion darllen Cymraeg ym mlynnyddoedd 7 i 9). Casnewydd oedd yr isaf ar gyfer blwyddyn 2.
- O blith yr awdurdodau lleol â disgyblion yn sefyll profion darllen Cymraeg ym mlynnyddoedd 7 i 9, Caerffili oedd yr isaf ym mlwyddyn 7, Torfaen ym mlwyddyn 8 a Wrecsam ym mlwyddyn 9.

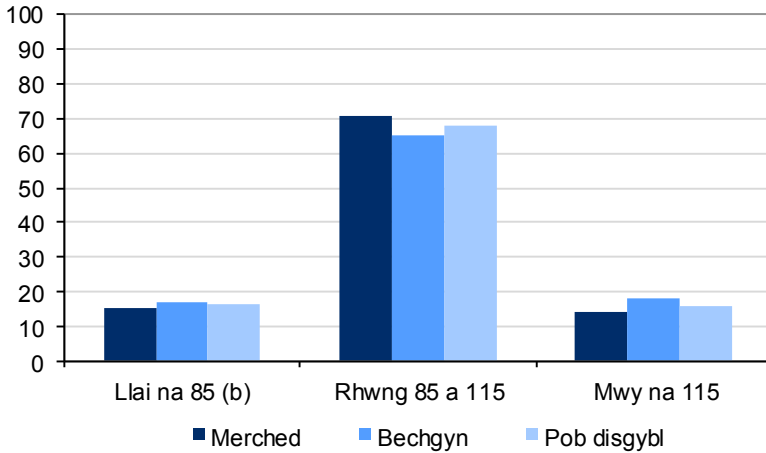
Newid dros amser

- Cyfartaledd mesuriad cynnydd Sir Fynwy sydd wedi codi fwyaf rhwng 2013 a 2017. Blaenau Gwent sydd wedi gweld y gostyngiad mwyaf.

Gwelwch dablau 4 ac 6 o'r daenlen gysylltiedig ar gyfer tablau data mwy manwl os gwelwch yn dda.

Profion Rhifedd Cenedlaethol - Sgoriau safonedig yn ôl oedran

Siart 5: Canran y disgyblion ym mhob grŵp blwyddyn a enillodd sgoriau safonedig o fewn y bandiau a ddangosir yn y Prawf Rhifedd Cenedlaethol (gweithdrefnol) yn ôl rhyw, 2017 (a)

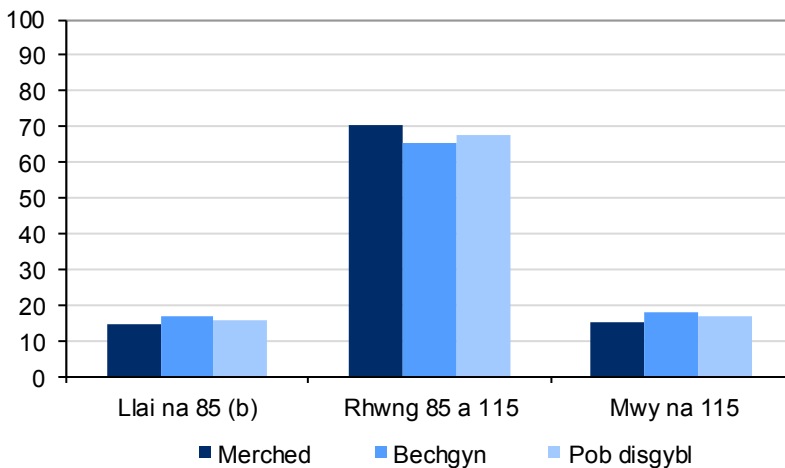


(a) Yn achos disgyblion a gafodd eu datgymhwysu neu a oedd yn absennol yn ystod cyfnod y prawf, neu a gafodd sgôr o 'llai na 70', rhoddwyd sgôr o 69 iddynt; yn achos y rheini â sgôr o 'mwy na 140', rhoddwyd sgôr o 141 iddynt.

(b) Yn cynnwys disgyblion a gafodd eu datgymhwysu neu a oedd yn absennol yn ystod cyfnod y prawf.

- Enillodd mwy o fechgyn na merched sgôr safonedig o fwy na 115 dros bob grŵp blwyddyn. Roedd bwloch o 4.1 pwynt canran rhwng merched a bechgyn.
- Enillodd mwy o fechgyn na merched sgôr safonedig o lai nag 85 dros bob grŵp blwyddyn. Roedd bwloch o 1.7 pwynt canran rhwng bechgyn a merched.
- Roedd amrywioldeb yn y sgoriau safonedig yn uwch i fechgyn na merched, ac mae yna wyriad safonol o 16.3 ar y naill law ac 14.7 ar y llall.

Siart 6: Canran y disgyblion ym mhob grŵp blwyddyn a enillodd sgoriau safonedig o fewn y bandiau a ddangosir yn y Prawf Rhifedd Cenedlaethol (Rhesymu) yn ôl rhyw, 2017 (a)



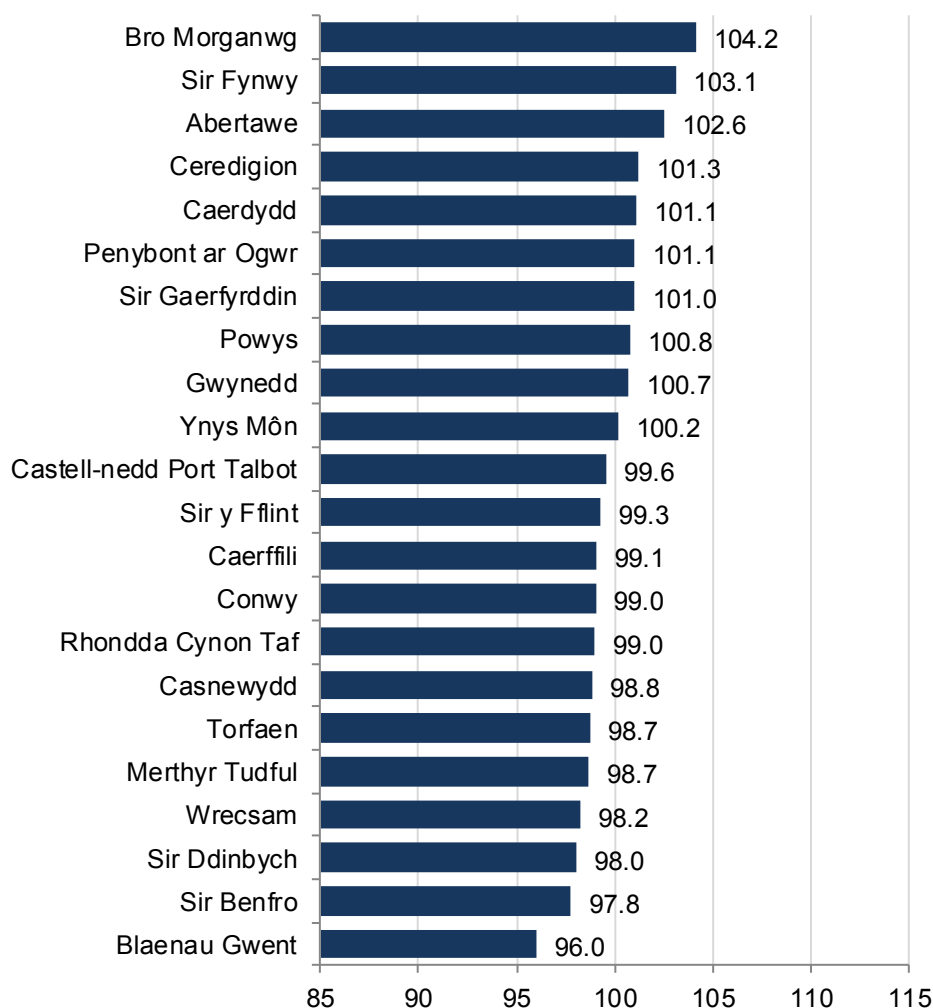
(a) Yn achos disgyblion a gafodd eu datgymhwysu neu a oedd yn absennol yn ystod cyfnod y prawf, neu a gafodd sgôr o 'llai na 70', rhoddwyd sgôr o 69 iddynt; yn achos y rheini â sgôr o 'mwy na 140', rhoddwyd sgôr o 141 iddynt.

(b) Yn cynnwys disgyblion a gafodd eu datgymhwysu neu a oedd yn absennol yn ystod cyfnod y prawf.

- Enillodd mwy o fechgyn na merched sgôr safonedig o fwy na 115 dros bob grŵp blwyddyn. Roedd bwloch o 2.9 pwynt canran rhwng merched a bechgyn.
- Enillodd mwy o fechgyn na merched sgôr safonedig o lai nag 85 dros bob grŵp blwyddyn. Roedd bwloch o 2.2 pwynt canran rhwng bechgyn a merched.
- Roedd amrywioldeb yn y sgoriau safonedig yn uwch i fechgyn na merched, ac mae yna wyriad safonol o 16.8 ar y naill law ac 15.4 ar y llall.

Gwelwch dabl 7 o'r daenlen gysylltiedig ar gyfer tablau data mwy manwl os gwelwch yn dda.

Siart 7: Cyfartaledd y sgoriau safonedig yn ôl oedran yn y Prawf Rhifedd Cenedlaethol (Gweithdrefnol), yn ôl awdurdod lleol yn 2017 (a)

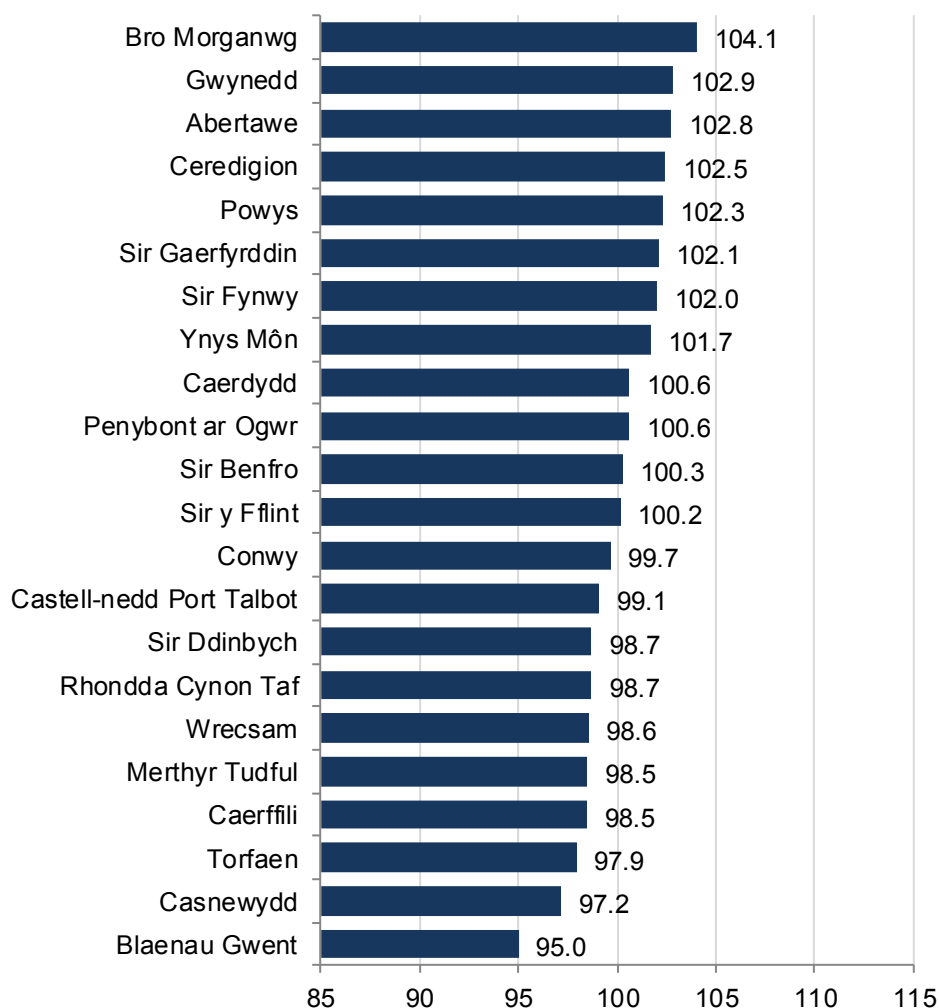


(a) Yn achos disgyblion a gafodd eu datgymhwyso neu a oedd yn absennol yn ystod cyfnod y prawf, neu a gafodd sgôr o 'llai na 70', rhoddwyd sgôr o 69 iddynt; yn achos y rheini â sgôr o 'mwy na 140', rhoddwyd sgôr o 141 iddynt.

- Bro Morganwg oedd â'r sgôr cyfartalog uchaf safonedig yn ôl oedran (104.2), a Blaenau Gwent sydd â'r sgôr isaf (96.0).
- Roedd y canran o ddisgyblion a gyflawnodd sgôr safonedig o fwy na 115 yn uchaf ym Mro Morganwg (23.1 y cant) ac yn isaf ym Mlaenau Gwent (9.5 y cant).
- Roedd y canran o ddisgyblion a gyflawnodd sgôr safonedig o lai na 85 yn uchaf ym Mlaenau Gwent (22.6 y cant) ac yn isaf ym Mro Morgannwg (10.3 y cant).

Gwelwch dablau 8 ac 13 o'r daenlen gysylltiedig ar gyfer tablau data mwy manwl os gwelwch yn dda.

Siart 8: Cyfartaledd y sgoriau safonedig yn ôl oedran yn y Prawf Rhifedd Cenedlaethol (Rhesymu), yn ôl awdurdod lleol, 2017 (a)



(a) Yn achos disgyblion a gafodd eu datgymhwyso neu a oedd yn absennol yn ystod cyfnod y prawf, neu a gafodd sgôr o 'llai na 70', rhoddwyd sgôr o 69 iddynt; yn achos y rheini â sgôr o 'mwy na 140', rhoddwyd sgôr o 141 iddynt.

- Bro Morganwg oedd â'r sgôr cyfartalog uchaf safonedig yn ôl oedran (104.1), a Blaenau Gwent sydd â'r sgôr isaf (95.0).
- Roedd y canran o ddisgyblion a gyflawnodd sgôr safonedig o fwy na 115 yn uchaf ym Mro Morganwg (22.9 y cant) ac yn isaf ym Mlaenau Gwent (9.1 y cant).
- Roedd y canran o ddisgyblion a gyflawnodd sgôr safonedig o lai na 85 yn uchaf ym Mlaenau Gwent (24.3 y cant) ac yn isaf ym Mro Morgannwg (10.1 y cant).

Gwelwch dablau 8 ac 13 o'r daenlen gysylltiedig ar gyfer tablau data mwy manwl os gwelwch yn dda.

Profion Rhifedd Cenedlaethol - mesuriad cynnydd

Mae'r mesuriad cynnydd yn dangos pa mor dda y mae dysgwr unigol wedi perfformio o'i gymharu â **phob dysgwr arall a wnaeth sefyll yr un prawf o fewn y grŵp blwyddyn o'r cwricwlwm cenedlaethol**. Mae'r mesuriad cynnydd yn cael ei gyflwyno i rieni fel cyfres amser er mwyn medru tracio llwyddiant disgybl unigol yn y profion dros amser.

Profion Rhifedd Cenedlaethol – gweithdrefnol

- Bro Morgannwg oedd â'r ganran uchaf o ddisgyblion a enillodd fesuriad cynnydd 'uwch na'r cyfartaledd' yn 2017. Mae'r awdurdod lleol sydd â'r ganran uchaf wedi amrywio dros yr ychydig flynyddoedd diwethaf.
- Blaenau Gwent oedd â'r ganran isaf o ddisgyblion a enillodd fesuriad cynnydd 'uwch na'r cyfartaledd' rhwng 2013 a 2017. Y sir honno hefyd oedd â'r ganran uchaf o ddisgyblion a enillodd fesuriad cynnydd 'is na'r cyfartaledd' rhwng 2013 a 2017.
- Bro Morgannwg oedd â'r ganran isaf o ddisgyblion a enillodd fesuriad cynnydd 'is na'r cyfartaledd' yn 2017. Mae'r awdurdod lleol â'r ganran isaf wedi amrywio dros yr ychydig flynyddoedd diwethaf.

Cyfartaledd y grwpiau blwyddyn

- Ym Mro Morgannwg y gwelwyd y mesuriad cynnydd cymedrig uchaf dros pob grŵp blwyddyn yn 2017. Y sir honno hefyd oedd â'r ganran uchaf yng ngrwpiau blwyddyn unigol 3, 4, 6, 7 a 9. Ceredigion oedd â'r sgôr uchaf ym mlwyddyn 2, Abertawe ym mlwyddyn 5, a Sir Fynwy ym mlwyddyn 8.
- Blaenau Gwent oedd â'r mesuriad cynnydd cymedrig isaf dros bob grŵp blwyddyn yn 2017, ac o fewn pob blwyddyn o 2 i 9.

Newid dros amser

- Cyfartaledd mesuriad cynnydd Merthyr Tudful sydd wedi codi fwyaf rhwng 2013 a 2017. Ynys Môn sydd wedi gweld y gostyngiad mwyaf.

Gwelwch dablau 9 ac 11 o'r daenlen gysylltiedig ar gyfer tablau data mwy manwl os gwelwch yn dda.

Profion Rhifedd Cenedlaethol – rhesymu

- Bro Morgannwg oedd â'r ganran uchaf o ddisgyblion a enillodd fesuriad cynnydd 'uwch na'r cyfartaledd' yn 2017. Mae'r awdurdod lleol sydd â'r ganran uchaf wedi amrywio dros yr ychydig flynyddoedd diwethaf.
- Blaenau Gwent oedd â'r ganran isaf o ddisgyblion a enillodd fesuriad cynnydd 'uwch na'r cyfartaledd' rhwng 2014 a 2017. Y sir honno hefyd oedd â'r ganran uchaf o ddisgyblion a enillodd fesuriad cynnydd 'is na'r cyfartaledd' rhwng 2014 a 2017.
- Bro Morgannwg oedd â'r ganran isaf o ddisgyblion a enillodd fesuriad cynnydd 'is na'r cyfartaledd' yn 2016 a 2017. Yn 2014 a 2015, Ceredigion oedd â'r ganran isaf.

Cyfartaledd y grwpiau blwyddyn

- Ym Mro Morgannwg y gwelwyd y mesuriad cynnydd cymedrig uchaf dros pob grŵp blwyddyn yn 2017. Y sir honno hefyd oedd â'r ganran uchaf yng ngrwpiau blwyddyn unigol 4, 7 a 9. Ceredigion oedd â'r sgôr uchaf ym mlynnyddoedd 1 a 5, Abertawe ym mlwyddyn 3, Ynys Môn ym mlwyddyn 6 a Sir Fynwy ym mlwyddyn 8.
- Ym Mlaenau Gwent y gwelwyd y mesuriad cynnydd cymedrig isaf dros pob grŵp blwyddyn yn 2017 ac o fewn pob grŵp blwyddyn unigol ac eithrio blynnyddoedd 2 a 4, lle gwelwyd y mesuriad cynnydd cymedrig isaf yng Nghasnewydd.

Newid dros amser

- Cyfartaledd mesuriad cynnydd Merthyr Tudful sydd wedi codi fwyaf rhwng 2014 a 2017. Ceredigion sydd wedi gweld y gostyngiad mwyaf.

Gwelwch dablau 10 ac 12 o'r daenlen gysylltiedig ar gyfer tablau data mwy manwl os gwelwch yn dda.

Nodiadau

1. Y Cyd-destun

1.1 Polisi/gweithredol

Ym mis Mai 2013 cafodd y profion Darllen a Rhifedd Cenedlaethol eu gweithredu ar sail statudol ar gyfer pob disgybl o Flwyddyn 2 i Flwyddyn 9. Yn y gorffennol, mae llawer o ysgolion wedi defnyddio profion darllen a rhifedd masnachol yn ogystal â phroffion gallu gwybyddol. Drwy gyflwyno profion Darllen a Rhifedd Cenedlaethol, caiff arferion cyson eu sicrhau. Mae'r profion yn ategu'r Fframwaith Llythrennedd a Rhifedd Cenedlaethol a'u nod yw dilyn cynnydd disgyblion o ran sgiliau darllen a rhifedd o Flwyddyn 2 (diwedd y Cyfnod Sylfaen) hyd at Flwyddyn 9 (diwedd Cyfnod Allweddol 3). Bwriad y profion yw rhoi syniad cliriach i athrawon o ddatblygiad dysgwr a sicrhau bod pob ysgol yn nodi anghenion eu disgyblion er mwyn datblygu eu gallu mewn darllen a rhifedd. Bydd hyn yn caniatáu iddynt nodi cryfderau a meysydd i'w gwella ac ymyrryd yn gynt os yw disgyblion yn cael trafferthion. Mae rhagor o wybodaeth am y Fframwaith Llythrennedd a Rhifedd Cenedlaethol ar gael ar [wefan Dysgu Cymru: Fframwaith Llythrennedd a Rhifedd Cenedlaethol](#)

Cafodd y profion darllen eu datblygu ar gyfer Llywodraeth Cymru gan y Sefydliad Cenedlaethol er Ymchwil i Addysg (NFER) a chafodd y profion rhifedd eu datblygu gan NFER, ar y cyd ag Acumina. Cafodd NFER ac Acumina gyngor gan baneli arbenigol, cynghorwyr ac ymarferwyr o awdurdodau lleol drwy gydol y broses o ddatblygu'r profion.

I gael rhagor o wybodaeth am y drefn o weinyddu'r profion, gweler "Profion Darllen a Rhifedd Cenedlaethol - Llawlyfr Gweinyddu Profion 2017" sydd ar gael yma: [Profion Darllen a Rhifedd Cenedlaethol - llawlyfr gweinyddu profion](#)

Mae penaethiaid yn gyfrifol am adrodd ar ganlyniadau ar gyfer pob disgybl ar gofrestr yr ysgol fel y maent ar yr ail ddydd Mawrth ym mis Mai; fe'i gelwir yn 'ddyddiad penodol ar y gofrestr'. Yn 2017, y dyddiad ar gyfer hyn oedd 9 Mai. Gallwch weld y trefniadau asesu statudol ar gyfer y flwyddyn ysgol 2016/17 yma: [Cwricwlwm ac asesu](#)

1.2 Dogfennau cysylltiedig

Ar 9 Awst 2017 cyhoeddwyd datganiad ystadegol yn ymwneud ag asesiadau athrawon ar gyfer y meysydd dysgu gorfodol ar ddiwedd y Cyfnod Sylfaen a'r pynciau craidd yng Nghyfnodau Allweddol 2 a 3, dan y teitl "Deilliannau diwedd y cyfnod sylfaen ac asesiadau'r Cwricwlwm Cenedlaethol o'r pynciau craidd yng Nghyfnodau Allweddol 2 a 3". Hefyd ar 9 Awst 2017 cyhoeddwyd datganiad arall yn ymwneud â phynciau nad ydynt yn rhai craidd yng Nghyfnod Allweddol 3 a Chymraeg Ail Iaith yng Nghyfnod Allweddol 2, dan y teitl 'Asesiadau Athrawon o'r Pynciau Di-graidd, Cymru 2017'. Gellir gweld y ddau ddatganiad yma: [Gwefan Ystadegau & Ymchwil](#)

Cyhoeddir pennawd ystadegol ar ganlyniadau'r Profion Darllen a Rhifedd Cenedlaethol ar gyfer 2017 a hawl i brydau ysgol am ddim yn Chwefror 2018. Yn gyffredinol nid yw dadansoddiad o'r canlyniadau, gan gynnwys cymhwysedd i brydau ysgol am ddim, ar gael tan hynny.

Mae Adran Addysg Llywodraeth y DU yn cyhoeddi ystadegau am brofion Cyfnod Allweddol 2 y Cwricwlwm Cenedlaethol y mae disgyblion yn Lloegr wedi'u sefyll. Mae disgyblion yn Lloegr hefyd yn sefyll profion yng Nghyfnod Allweddol 1 i helpu gydag asesiadau terfynol athrawon. Yn ogystal â hynny, mae profion dewisol ar gael yng Nghyfnod Allweddol 2 a 3 yn Lloegr i helpu i olrhain cynnydd. Gallwch weld datganiadau ystadegol ar gyfer profion Cyfnod Allweddol 2 ac asesiadau athrawon yng Nghyfnodau Allweddol 1, 2 a 3 yma: [Ystadegau ar DfE](#)

2. Ffynonellau data

2.1 Profion Darllen a Rhifedd Cenedlaethol

Ers 2015, casglwyd data'r Profion Darllen a Rhifedd Cenedlaethol fel rhan o ddata Profion Cenedlaethol Cymru, casgliad electronig o'r canlyniadau. Mae ysgolion yn anfon data i'r Gwasanaethau Gwybodaeth a Dadansoddi yn Llywodraeth Cymru dan ofal eu hawdurdod lleol.

Aethpwyd ati fesul tipyn i gasglu data am y Profion Cenedlaethol. Yn wreiddiol, byddai'r data ar gyfer Profion Darllen Cenedlaethol yn cael eu casglu fel rhan o'r system Casglu Data Cenedlaethol (NDC). Casgliad o ddata electronig yw'r NDC o asesiadau athrawon ar ddiwedd y Cyfnod Sylfaenol a Chyfnodau Allweddol 2 a 3 a chafodd ei ehangu i gynnwys canlyniadau Profion Darllen Cenedlaethol am y tro cyntaf yn 2013. Ar gyfer 2014, cafodd yr NDC ei ehangu i gynnwys data'r Profion Rhifedd Cenedlaethol (y rhannau gweithdrefnol a rhesymu).

Gallwch weld crynodeb o broses Profion Cenedlaethol Cymru ar gyfer 2017 gan gynnwys amserlenni a threfniadau adrodd yma: [Casglu data cenedlaethol](#)

3. Diffiniadau

3.1 Cwmpas

Mae'n ofyniad statudol i bob disgybl o Flwyddyn 2 i Flwyddyn 9 sefyll y prawf darllen a'r prawf rhifedd. Mae'n ofynnol i ddisgyblion sy'n astudio Cymraeg iaith gyntaf ym Mlynnyddoedd 2 a 3 sefyll y fersiwn Gymraeg o'r prawf darllen yn unig, er y gall ysgolion ddewis bod plant sy'n astudio Cymraeg iaith gyntaf ym Mlwyddyn 3 yn sefyll y fersiwn Saesneg o'r profion yn ogystal. Er cysondeb, mae canlyniadau unrhyw brawf Saesneg dewisol ar gyfer disgyblion sy'n astudio Cymraeg iaith gyntaf ym Mlwyddyn 3 wedi cael eu tynnu o'r dadansoddiad yn y datganiad hwn.

O Flwyddyn 4 i Flwyddyn 9, rhaid i ddisgyblion sy'n astudio Cymraeg iaith gyntaf gyflwyno canlyniadau ar gyfer y fersiynau Cymraeg a Saesneg o'r profion darllen.

Roedd ysgolion yn gallu dewis a fyddai'r disgyblion yn sefyll y profion rhifedd drwy gyfrwng y Gymraeg neu'r Saesneg.

Roedd un papur ar gyfer grwpiau o ddwy flwyddyn yn y profion darllen ond roedd papur prawf rhifedd gwahanol ar gyfer pob grŵp blwyddyn. Gallwch weld crynodeb o'r papurau prawf yn y tabl isod:

Blwyddyn y Cwricwlwm Cenedlaethol	Papur Prawf Darllen Cenedlaethol Cymraeg	Papur Prawf Darllen Cenedlaethol Saesneg	Papur Prawf Rhifedd Cenedlaethol Cymraeg (Gweithdrefnol)	Papur Prawf Rhifedd Cenedlaethol Saesneg (Gweithdrefnol)	Papur Prawf Rhifedd Cenedlaethol Cymraeg (Rhesymu)	Papur Prawf Rhifedd Cenedlaethol Saesneg (Rhesymu)
2	CA5	EA5 ^(a)	2CG17	2EP17	2CRh17	2ER17
3	CA5	EA5 ^(b)	3CG17	3EP17	3CRH17	3ER17
4	CB5	EB5	4CG17	4EP17	4CRH17	4ER17
5	CB5	EB5	5CG17	5EP17	5CRH17	5ER17
6	CC5	EC5	6CG17	6EP17	6CRH17	6ER17
7	CC5	EC5	7CG17	7EP17	7CRH17	7ER17
8	CD5	ED5	8CG17	8EP17	8CRH17	8ER17
9	CD5	ED5	9CG17	9EP17	9CRH17	9ER17

(a) Nid yw'n ofynnol i ddisgyblion sy'n astudio Cymraeg iaith gyntaf sefyll y prawf hwn

(b) Yn ddewisol ar gyfer disgyblion sy'n astudio Cymraeg iaith gyntaf

Dylai disgyblion sefyll y papur(au) prawf ar gyfer grŵp Blwyddyn y Cwricwlwm Cenedlaethol lle cânt eu haddysgu. Mae'n bosibl y bydd rhai yn hŷn neu'n iau ac efallai y caiff rhai eu haddysgu mewn dosbarth lle mae'r rhan fwyaf o ddisgyblion o wahanol oedran.

Mae canlyniadau'r profion darllen Cymraeg a Saesneg yn cael eu cyflwyno ar wahân yn y datganiad hwn. Mae canlyniadau'r profion rhifedd a safwyd drwy'r Gymraeg a'r Saesneg wedi'u cyfuno yn y datganiad hwn gan fod cynnwys y profion rhifedd Cymraeg a Saesneg yr un fath.

3.2 Safoni

Mae'n gyffredin defnyddio sgoriau safonedig fel y sgôr safonedig yn ôl oedran a'r mesuriad cynnydd ar gyfer y profion cenedlaethol. Bwriad y sgoriau yw mesur gallu grwpiau mawr o unigolion. Y rheswm am hyn yw nad yw gwybod beth yw nifer neu ganran y marciau cywir ar bapur prawf yn ddigon i roi darlun cyflawn o ba mor dda y mae dysgwyr neu grŵp o ddysgwyr wedi

perfformio yn eu prawf. Caiff canlyniadau profion pob ysgol eu dadansoddi i baratoi graddfeydd sgoriau safonedig er mwyn gallu cymharu unigolion a grwpiau mewn ffordd ystyrlon.

Yn gyffredinol, bydd pob prawf yn dangos dosbarthiad tebyg o sgoriau safonedig o fewn yr ystodau a nodir isod. Fodd bynnag, yn sgil amrywiaeth y marciau sydd ar gael, mae'n bosibl na fydd y canlyniadau'n dangos dosbarthiad normal bob amser.

3.3 Sgoriau safonedig yn ôl oedran

Cafodd sgoriau crai'r disgyblion o'r papurau prawf eu newid yn sgoriau safoni, ac fe'u cyflwynir yn y datganiad hwn. Mae'r sgôr safonedig yn ôl oedran yn dangos pa mor dda y mae dysgwyr unigol wedi perfformio mewn prawf penodol o'i gymharu â **phlant eraill sydd yr un oed mewn blynyddoedd a misoedd** yng Nghymru.

Ar lefel Cymru, bwriad y safoni yw cyd-fynd â dosbarthiad amllder a elwir yn 'dosbarthiad arferol' ac mae gan y sgoriau gyfartaledd o 100 (er, yn ymarferol, nid yw'r cyfartaledd byth yn 100 ar ei ben), sy'n golygu ei bod yn hawdd gweld a yw disgybl wedi perfformio'n well neu'n waeth na'r cyfartaledd wrth gymharu â'r sampl safonedig. Bwriad arall y safoni yw rhoi gwyriad safonol (mesur o ledaeniad sgoriau) o 15. Mae'r model hwn wedi'i ddylunio er mwyn sicrhau bod tua 68 y cant o ddisgyblion sy'n sefyll y prawf yn cael sgôr safonedig o fewn 15 o bwyntiau i'r sgôr cyfartalog (rhwng 85 a 115).

Gallwch gael eglurhad pellach o sgoriau safonedig o'r canllawiau canlynol ar sgoriau safonedig yn ôl oedran, a gyhoeddwyd gan NFER: [The National Foundation for Educational Research](#)

Cafodd y Profion Darllen a Rhifedd Cenedlaethol eu safoni yn ôl y data poblogaeth "fyw". Felly mae'r data ar lefel Cymru ar gyfer yr holl brofion ar draws yr holl grwpiau blwyddyn yn dilyn y patrwm disgwylidig yn fras gyda chymedr o 100 a gwyriad safonol o 15.

Nid oedd modd rhoi sgoriau safonedig i rai disgyblion lle nad oeddent yn perthyn i'r ystod oedran perthnasol. Ni all cyraeddiadau ar eithafion y raddfa gael eu modelu'n gywir gan nad oedd digon o ddisgyblion yn y sampl safonedig wedi llwyddo i gael sgoriau oedd yn golygu y gallent gael eu cyfrifo i'r graddau angenrheidiol o ddibynadwyedd ystadegol. Mewn achosion o'r fath, nodir sgôr disgybl fel 'llai na 70' neu 'mwy na 140'.

3.3 Mesuriad cynnydd

Mae'r mesuriad cynnydd yn dangos pa mor dda y mae dysgwyr unigol wedi perfformio o'i gymharu â **phob dysgwr arall a wnaeth sefyll yr un prawf o fewn y grŵp blwyddyn o'r cwricwlwm cenedlaethol**. Mae'r mesuriad cynnydd yn cael ei gyflwyno i rieni fel cyfres amser er mwyn medru tracio llwyddiant disgybl unigol yn y profion dros amser.

Lluniwyd y mesuriad cynnydd ar gyfer pob grŵp blwyddyn i gynhyrchu ffigur cymedrig o 1000, ond yn ymarferol nid yw'r ffigur cymedrig byth yn 1000 ar ei ben. Amrywia'r sgoriau o 950 i 1050. Er enghraifft, ar sail sgoriau o fewn un gwyriad safonol o sgôr o 1000, mae mesuriad cynnydd dysgwyr sy'n cael sgôr rhwng 980 a 1020 yn gydnaws â dysgwyr yn yr un grŵp blwyddyn (a safodd yr un prawf). Bydd gan tua 68 y cant o ddysgwyr sgôr o fewn yr ystod hwn. Mae gan ddysgwyr sy'n cael sgôr y tu allan i'r ystod hwn (hy o dan 980 neu'n uwch na 1020) fesuriad

cynnydd sydd naill ai'n is neu'n uwch na mesuriad cynnydd y rhan fwyaf o ddysgwyr yn eu grŵp blwyddyn.

Yn y datganiad hwn, mae'r mesuriadau cynnydd wedi'u cyflwyno yn ôl awdurdod lleol. Gan mai mesuriadau cymharol ydynt, mae cynnydd neu ostyngiad ym mesuriadau cynnydd awdurdodau lleol unigol dros amser ond yn golygu eu bod wedi gwella neu waethygu mewn perthynas ag awdurdodau eraill, nid mewn termau absoliwt o reidrydd.

Mae'r mesuriad cynnydd wedi'i rannu i'r pum ystod canlynol:

Ystod	Disgrifiad
>=950 a <=959	Yn sylweddol is na chyfartaledd y grŵp
>=960 a <=979	Yn is na chyfartaledd y grŵp blwyddyn
>=980 a <=1020	Cyfartaledd y grŵp blwyddyn
>=1021 a <=1040	Yn uwch na chyfartaledd y grŵp blwyddyn
>=1041 a <=1050	Yn sylweddol uwch na chyfartaledd y grŵp

3.4 Datgymhwyso

Mae'r diffiniad o ddatgymhwyso a'r canllawiau cysylltiedig yn wahanol i'r rhai a ddarparwyd ar gyfer asesiadau athrawon. Felly, ni ellir cymharu cyfraddau datgymhwyso yn uniongyrchol a gallant amrywio. Mae'r canllawiau datgymhwyso ar gyfer y Profion Darllen a Rhifedd Cenedlaethol ar gael ar wefan Dysgu Cymru yma: [Profion Darllen a Rhifedd Cenedlaethol - llawlyfr gweinyddu profion](#)

4. Talgrynnu a symbolau

Mewn tablau lle mae ffigurau wedi cael eu talgrynnu i'r digid olaf agosaf, gall fod gwahaniaeth rhwng cyfanswm yr eitemau cyfansoddol a'r cyfanswm a nodir.

Mae'r symbolau canlynol wedi cael eu defnyddio drwy'r ddogfen:

- canrannau sy'n llai na 0.05 ond nid yn sero
- . amherthnasol
- .. ddim ar gael
- ~ ddim ar gael eto
- * data na ellir eu rhoi oherwydd cyfrinachedd

*Mae maint cohortau wedi cael eu disodli gan * lle ceir llai na 5 ond mwy na sero o ddisgyblion mewn categori.*

Gwybodaeth allweddol am ansawdd

Perthnasedd

Pwy yw defnyddwyr allweddol y data hyn?

Caiff yr ystadegau hyn eu defnyddio yn Llywodraeth Cymru a'r tu allan iddi. Dyma rai o'r defnyddwyr allweddol:

- Ysgrifenyddion y Cabinet, Gweinidogion a Gwasanaeth Ymchwil yr Aelodau yng Nghynulliad Cenedlaethol Cymru;
- Yr Adran Addysg a Gwasanaethau Cyhoeddus yn Llywodraeth Cymru;
- Awdurdodau Lleol ac ysgolion.

Sut y bydd y data yn cael eu defnyddio?

Caiff yr ystadegau hyn eu defnyddio mewn amryw o ffyrdd. Prif ddiben y data yw galluogi ymarferwyr i wneud gwaith dadansoddi a rhoi adroddiadau i rieni.

Dyma rai enghreifftiau pellach o sut cânt eu defnyddio:

- Cefndir ac ymchwil gyffredinol;
- Eu cynnwys mewn adroddiadau a dogfennau briffio;
- Cyngor i'r Gweinidogion;
- Llywio'r broses o wneud penderfyniadau o ran y polisi addysg yng Nghymru;
- Rhoi gwybodaeth i ESTYN yn ystod arolygiadau ysgol;
- Helpu gyda gwaith ymchwil i gyrhaeddiad addysgol.

Cywirdeb

Mae Llywodraeth Cymru yn gweithio'n agos ag ysgolion ac awdurdodau lleol er mwyn sicrhau bod yr holl ddata'n cael eu dilysu cyn i'r tablau gael eu cyhoeddi. Caiff y data eu casglu ar ffurflen electronig a'u cyflwyno i Lywodraeth Cymru drwy DEWi, sef system ddiogel ar gyfer trosglwyddo data ar-lein a ddatblygwyd gan Lywodraeth Cymru. Mae amryw o gamau dilysu awtomataidd a gwiriadau yn rhan o'r broses er mwyn sicrhau data o ansawdd uchel.

Nid oedd dosraniad y sgoriau safonedig a gafwyd ar gyfer disgyblion oedd yn sefyll y Prawf Darllen Cenedlaethol ym mis Mai 2013 yn cyd-fynd â'r dosraniad sampl a ddatblygwyd i gael sgôr gyfartalog o 100. Roedd y sgôr gyfartalog a gofnodwyd yn y profion "byw" yn uwch, gan ddangos bod y disgyblion a safodd y profion ym mis Mai 2013 wedi perfformio'n well na'r grŵp sampl pan gafodd y sgoriau safonedig eu datblygu. O ganlyniad, cafodd y Profion Darllen Cenedlaethol eu hailsafoni yn seiliedig ar y profion "byw". Adolygwyd tablau'r [Profion Darllen Cenedlaethol yn natganiad Canlyniadau Profion Darllen a Rhifedd Cenedlaethol 2013](#).

Amseroldeb a phrydlondeb

Mae'n ofynnol i ysgolion weinyddu'r profion yn ystod cyfnod set. Ar gyfer 2017, roedd y cyfnod profi yn para rhwng 3 Mai a 10 Mai mewn ysgolion cynradd, a rhwng 26 Ebrill a 10 Mai mewn ysgolion

uwchradd. Roedd DEWi, sef system ddiogel ar gyfer trosglwyddo data ar-lein a ddatblygwyd gan Lywodraeth Cymru, ar gael i lanlwytho ffeiliau'r Profion Darllen a Rhifedd Cenedlaethol ar 9 Mai 2017. Gofynnwyd i ysgolion gyflwyno data ar gyfer pob disgybl ar y gofrestr ar 9 Mai. Roedd disgwyl i ysgolion lanlwytho eu data erbyn 7 Mehefin.

Hwylustod ac eglurder

Caiff gwybodaeth am y Datganiad Ystadegol Cyntaf hwn ei rhyddhau cyn i'r datganiad gael ei gyhoeddi ar adran Ystadegau gwefan Llywodraeth Cymru. Cyhoeddir taenlenni dogfen agored ochr yn ochr â'r datganiad hwn sydd yn cynnwys data mwy manwl.

Cymharu a chydlynu

Ni chafodd data Profion Darllen a Rhifedd Cenedlaethol eu casglu ar gyfer ysgolion annibynnol. Cafodd Unedau Cyfeirio Disgyblion y dewis i gyflwyno data Profion Darllen a Rhifedd Cenedlaethol os oeddent yn dymuno.

Cafodd y data cyrhaeddiad ar gyfer disgyblion oedd yn newydd i'r system addysg yng Nghymru neu yn Lloegr (NEWBES) o fewn y ddwy flynedd academaidd flaenorol eu tynnu o restr canlyniadau ysgolion ac awdurdodau lleol, ond cawsant eu cynnwys yn y canlyniadau cyffredinol ar gyfer Cymru. Ni chafodd dyddiad mynediad disgyblion NEWBES ei nodi yn ystod y broses o gasglu data Profion Rhifedd Cenedlaethol. Felly, mae data NEWBES a gasglwyd drwy'r system Casglu Data Cenedlaethol ar gyfer y Prawf Darllen Cenedlaethol wedi eu paru ar draws a'u defnyddio ar gyfer data y Prawf Rhifedd Cenedlaethol pan fo'n bosibl.

Mae'r sgoriau safonedig yn darparu mesur o berfformiad cymharol yn unig. Felly, dylid defnyddio'r data yn y datganiad hwn i gymharu'r perfformiad cymharol o fewn y cohortau gwahanol yn hytrach nag i asesu perfformiad cyffredinol yn erbyn un dangosydd penodol. Dylid hefyd nodi na ddylid defnyddio canran y disgyblion sy'n llwyddo i gael sgôr safonedig yn ôl oedran o fwy nag 85 neu fesuriad cynnydd cyfartalog neu'n uwch fel dangosydd perfformiad "derbyniol".

Deddf Llesiant cenedlaethau'r dyfodol

Gwella llesiant cymdeithasol, economaidd, amgylcheddol a diwylliannol Cymru yw nod Deddf Llesiant Cenedlaethau'r Dyfodol 2015. Mae'r Ddeddf yn cyflwyno saith nod llesiant ar gyfer Cymru, sef creu Cymru fwy cyfartal, lewyrchus, cydnerth ac iach, sy'n gyfrifol ar lefel fyd-eang, â chymunedau cydlynus a diwylliant bywiog lle mae'r Gymraeg yn ffynnu. O dan adran (10)(1) y Ddeddf, rhaid i Weinidogion Cymru (a) gyhoeddi dangosyddion ("dangosyddion cenedlaethol") y mae'n rhaid eu cymhwyso er mwyn mesur cynnydd tuag at gyrraedd y nodau llesiant, a (b) gosod copi o'r dangosyddion cenedlaethol gerbron y Cynulliad Cenedlaethol. Gosodwyd y 46 o ddangosyddion cenedlaethol ym mis Mawrth 2016.

Gwybodaeth am ddangosyddion a gwybodaeth dechnegol gysylltiedig - [Sut mae mesur cynnydd cenedl? - Dangosyddion Cenedlaethol](#)

Rhagor o wybodaeth am [Ddeddf Llesiant Cenedlaethau'r Dyfodol \(Cymru\) 2015](#).

Gallai'r ystadegau yn y datganiad hwn fod yn naratif i ategu'r dangosyddion cenedlaethol a gallai byrddau gwasanaethau cyhoeddus eu defnyddio mewn perthynas â'u hasesiadau o lesiant lleol a'u cynlluniau llesiant lleol.

Manylion pellach

Mae'r ddogfen hon ar gael yn:

<http://llyw.cymru/statistics-and-research/national-reading-numeracy-test-results/?lang=cy>

Y diweddariad nesaf

Awst 2018 ar gyfer blwyddyn academaidd 2017/18

Rydym am gael eich adborth

Rydym yn croesawu unrhyw adborth ar unrhyw agwedd ar yr ystadegau hyn. Anfonwch eich sylwadau drwy e-bost i ystadegau.ysgolion@llyw.cymru.

Trwydded Llywodraeth Agored

Mae'r cyfan ar gael o dan [Drwydded Llywodraeth Agored f3.0](#)

