

# Trefniadau asesu statudol ar gyfer y Cyfnod Sylfaen a diwedd Cyfnodau Allweddol 2 a 3

PHOTO REDACTED DUE TO THIRD PARTY RIGHTS OR OTHER LEGAL ISSUES

## Canllawiau

Dogfen ganllawiau: rhif 244/2018

Dyddiad cyhoeddi: Hydref 2018

Yn disodli dogfen ganllawiau: rhif 232/2018

# Trefniadau asesu statudol ar gyfer y Cyfnod Sylfaen a diwedd Cyfnodau Allweddol 2 a 3

## Cynulleidfa

Penaethiaid ysgolion prif ffrwd ac ysgolion arbennig cynradd ac uwchradd; rheolwyr ysgol eraill; cydlynwyr asesu ac athrawon; cyrff llywodraethu ysgolion a gynhelir; awdurdodau lleol a chyrff cenedlaethol sydd â diddordeb mewn addysg.

## Trosolwg

Mae'r cyhoeddiad hwn yn amlinellu'r gofynion statudol mewn perthynas ag asesiadau athrawon ar gyfer y Cyfnod Sylfaen a diwedd Cyfnodau Allweddol 2 a 3, ac mae'n amlinellu'r gofynion statudol ar gyfer y Profion Darllen a Rhifedd Cenedlaethol a'r asesiadau personol a gynhelir o Flwyddyn 2 i 9.

## Camau i'w cymryd

Dylai penaethiaid a chyrff llywodraethu ysgolion a gynhelir sicrhau bod eu staff yn deall y gofynion a geir yn y cyhoeddiad hwn a'u bod yn cael eu gweithredu'n llawn o fewn y dyddiadau a nodir.

Dylai pob arweinydd lleoliad a ariennir nas cynhelir fod yn ymwybodol o'r gofynion hyn.

## Rhagor o wybodaeth

Dylid cyfeirio ymholiadau am y ddogfen hon at:

Is-adran Cwricwlwm  
Y Gyfarwyddiaeth Addysg  
Llywodraeth Cymru  
Parc Cathays  
Caerdydd  
CF10 3NQ

e-bost: [asesu@llyw.cymru](mailto:asesu@llyw.cymru)

 [@LIC\\_Addysg](https://twitter.com/LIC_Addysg)

 [Facebook/AddysgCymru](https://www.facebook.com/AddysgCymru)

## Copïau ychwanegol

Mae'r ddogfen hon ar gael o wefan Llywodraeth Cymru yn [llyw.cymru/dysgu](http://llyw.cymru/dysgu)

# Cynnwys

<b>Cyflwyniad</b>	<b>2</b>
Bodloni'r gofynion statudol ar gyfer asesu	2
Cwricwlwm cenedlaethol a'r trefniadau asesu newydd i Gymru	2
Cymorth cysylltiedig	2
<b>Gofynion cyffredinol</b>	<b>3</b>
Dyletswyddau penaethiaid	3
Proffil y Cyfnod Sylfaen	3
Y Cyfnod Sylfaen – asesu sylfaenol	3
Asesiadau athrawon diwedd y Cyfnod Sylfaen	4
Rhaglenni Astudio diwygiedig	4
Asesiadau athrawon diwedd cyfnod allweddol	4
Safoni a chymedroli yn yr ysgol	5
Cymedroli grŵp clwstwr Cyfnodau Allweddol 2 a 3 (pynciau craidd)	6
Trefniadau asesu statudol ar gyfer llythrennedd a rhifedd	7
Y Profion Darllen a Rhifedd Cenedlaethol a'r asesiadau personol	7
<b>Asesiadau athrawon</b>	<b>8</b>
Dysgwyr i'w hasesu	8
Gofynion y Cyfnod Sylfaen	8
Gofynion Cyfnodau Allweddol 2 a 3	10
<b>Atodiad A</b>	<b>13</b>
Atgyfnerthu hyder yn asesiadau athrawon	13
Y broses o'r dechrau hyd at y diwedd – geirfa	14
<b>Atodiad B</b>	<b>16</b>
Ffurflen y Proffil Cryno	16
<b>Atodiad C</b>	<b>18</b>
Cyfrifo lefelau pwnc asesiadau athrawon: Cyfnod Allweddol 2 (Cwricwlwm 2008)	18
<b>Atodiad Ch</b>	<b>19</b>
Cyfrifo lefelau pwnc asesiadau athrawon: Cyfnod Allweddol 3 (Cwricwlwm 2008)	19
<b>Atodiad D</b>	<b>20</b>
Datgymhwyso ac addasu	20
Datgymhwyso dros dro	20
Gweithdrefnau ar gyfer rhoi cyfarwyddiadau	21
Ffurf a chynnwys y cyfarwyddyd	22
Amrywio a diddymu cyfarwyddiadau	23
Hyd y cyfarwyddyd	23
Gwybodaeth sydd i'w darparu ynghylch cyfarwyddiadau	24
Y drefn ar gyfer ceisiadau ac apeliadau gan rieni	24
<b>Atodiad Dd</b>	<b>26</b>
Cysylltiadau defnyddiol	26

## Cyflwyniad

### Bodloni'r gofynion statudol ar gyfer asesu

Mae'r cyhoeddiad hwn yn disodli fersiwn 2017/18 o'r cyhoeddiad *Trefniadau asesu statudol ar gyfer diwedd y Cyfnod Sylfaen a Chyfnodau Allweddol 2 a 3*. Mae'n darparu gwybodaeth bwysig am y trefniadau asesu statudol ar gyfer y Cyfnod Sylfaen a diwedd Cyfnodau Allweddol 2 a 3, ac mae'n amlinellu'r gofynion statudol ar gyfer y Profion Darllen a Rhifedd Cenedlaethol a gynhelir bob blwyddyn a'r asesiadau personol.

Dylai penaethiaid, llywodraethwyr, cydlynwyr, athrawon ac ymarferwyr a fydd yn ymwneud â threfniadau asesu statudol y Cyfnod Sylfaen a/neu ddiwedd cyfnodau allweddol ymgyswrtio â'r gofynion allweddol a amlinellir yn y cyhoeddiad hwn. Bydd hyn yn galluogi arweinyddion ysgolion a'u staff i sicrhau bod y trefniadau asesu statudol yn cael eu hymgorffori'n effeithiol yn eu cynlluniau ar gyfer y flwyddyn.

Rydyn ni wedi llunio delwedd weledol o'r broses ar gyfer asesiadau athrawon yng Nghymru o'r dechrau hyd at y diwedd a gellir ei ganfod yn Atodiad A.

Mae'r broses yn cynorthwyo ac yn atgyfnerthu gwybodaeth a dealltwriaeth rhanddeiliaid ynghylch y drefn a'r egwyddorion ar gyfer asesiadau athrawon drwy sicrhau bod yr holl ofynion o fewn cyrraedd hawdd i bawb.

### Cwricwlwm cenedlaethol a'r trefniadau asesu newydd i Gymru

Mae cwricwlwm newydd yn cael ei ddatblygu ar gyfer lleoliadau ac ysgolion yng Nghymru. Bydd y cwricwlwm ar gael erbyn mis Ebrill 2019 at ddibenion cael adborth. Bydd fersiwn derfynol ar gael ym mis Ionawr 2020 a chaiff ei ddefnyddio ledled Cymru erbyn 2022.

I gael rhagor o wybodaeth am y cwricwlwm a'r trefniadau asesu newydd dilynwch y ddolen ganlynol:

[www.beta.llyw.cymru/cwricwlwm-newydd-i-ysgolion-trosolwg](http://www.beta.llyw.cymru/cwricwlwm-newydd-i-ysgolion-trosolwg)

### Cymorth cysylltiedig

Fel mewn blynyddoedd blaenorol, cyhoeddir gwybodaeth ynghylch Casglu Data Cenedlaethol a'r trefniadau adrodd ar wahân yn y gwanwyn.

Bydd crynodeb o'r dyddiadau allweddol pan ddylai asesiadau athrawon a'r Profion Darllen a Rhifedd Cenedlaethol sydd ar bapur fod wedi eu cwblhau, er mwyn bodloni gofynion Casglu Data Cenedlaethol, ar gael ar-lein yn:

[www.beta.llyw.cymru/casglu-data-a-rheoli-gwybodaeth-i-ysgolion](http://www.beta.llyw.cymru/casglu-data-a-rheoli-gwybodaeth-i-ysgolion)

# Gofynion cyffredinol

## Dyletswyddau<sup>1</sup> penaethiaid<sup>2</sup>

Mae dyletswydd ar benaethiaid ysgolion cynradd ac uwchradd a gynhelir (ysgolion prif ffrwd ac arbennig) i sicrhau eu bod yn mynd ati'n effeithiol i gyflwyno:

- y Cyfnod Sylfaen
- y cwricwlwm cenedlaethol
- trefniadau asesu statudol y Profion Darllen a Rhifedd Cenedlaethol a'r asesiadau personol.

**Mae'r canllawiau canlynol yn crynhoi sut mae'n ofynnol i benaethiaid gydymffurfio'n llawn â'r gofynion asesu statudol hyn.**

## Proffil y Cyfnod Sylfaen

Cafodd Proffil y Cyfnod Sylfaen ('y proffil') ei ddatblygu i helpu i asesu'r ffordd y mae plant yn dysgu ac yn datblygu gydol eu hamser yn y Cyfnod Sylfaen hyd at ddiwedd y cyfnod hwn. Drwy ddefnyddio dulliau arsylwi ac asesu ffurfiannol, mae'r proffil yn cefnogi ymarferwyr i ddarparu cwricwlwm cyfannol sy'n briodol o ran datblygiad ar gyfer pob plentyn. Mae'r proffil yn cynnwys fframiau sgil manwl mewn pedwar Maes Dysgu y Cyfnod Sylfaen sy'n helpu i sicrhau cysondeb rhwng y barn a lunnir yn erbyn deilliannau cysylltiedig y Cyfnod Sylfaen.

O fis Medi 2015 ymlaen, mae'n ofynnol i athrawon ddefnyddio'r proffil i gynnal asesiad sylfaenol statudol yn ystod y chwe wythnos gyntaf pan fydd plentyn yn dechrau ym mlwyddyn Derbyn. Bydd y proffil yn gymorth pellach ar gyfer asesu hyd at ddiwedd y Cyfnod Sylfaen (diwedd Blwyddyn 2).

## Y Cyfnod Sylfaen – asesu sylfaenol

Rhaid i benaethiaid:

- atgoffa ymarferwyr o'u dyletswydd i gynnal y trefniadau asesu
- nodi pa blant ddylai gael eu hasesu yn y flwyddyn Derbyn
- sicrhau bod asesiad sylfaenol statudol yn cael ei gynnal yn ystod y chwe wythnos gyntaf pan fydd plentyn yn dechrau ym mlwyddyn Derbyn<sup>3</sup> gan ddefnyddio asesiad Proffil Cryno Proffil y Cyfnod Sylfaen

---

<sup>1</sup> Mae dyletswyddau penaethiaid o ran adrodd i rieni/gofalwyr ac mewn perthynas â Casglu Data Cenedlaethol yn cael eu trafod mewn canllawiau ar wahân, a gyhoeddir yn nhymor y gwanwyn.

<sup>2</sup> Drwy'r cyhoeddiad hwn, pan gyfeirir at y pennaeth, rhaid i gorff llywodraethu'r ysgol sicrhau bod dyletswyddau'r pennaeth yn cael eu cyflawni gan ei gynrychiolydd enwebedig os yw'r pennaeth yn absennol dros dro neu'n barhaol.

<sup>3</sup> Darpariaeth cwricwlwm yr ysgol fydd yn pennu ym mha iaith y dylid cynnal yr asesiad sylfaenol.

- sicrhau bod dull sgorio'r Proffil Cryno, a geir ym Mhroffil y Cyfnod Sylfaen, yn cael ei ddefnyddio i benderfynu ar y deilliannau ar gyfer y Meysydd Dysgu a asesir
- sicrhau bod asesiadau athrawon statudol yn erbyn Meysydd Dysgu y Cyfnod Sylfaen wedi'u cwblhau'n derfynol a'u cofnodi ar gyfer:
  - Datblygiad Personol a Chymdeithasol, Lles ac Amrywiaeth Ddiwylliannol
  - Sgiliau Iaith, Llythrennedd a Chyfathrebu
  - Datblygiad Mathemategol
  - Datblygiad Corfforol.

## **Asesiadau athrawon diwedd y Cyfnod Sylfaen**

Rhaid i benaethiaid:

- atgoffa ymarferwyr o'u dyletswydd i gynnal y trefniadau asesu
- nodi pa blant ddylai gael eu hasesu ar ddiwedd y Cyfnod Sylfaen
- sicrhau bod asesiadau athrawon statudol yn erbyn Meysydd Dysgu y Cyfnod Sylfaen wedi'u cwblhau'n derfynol a'u cofnodi ar gyfer:
  - Datblygiad Personol a Chymdeithasol, Lles ac Amrywiaeth Ddiwylliannol
  - Sgiliau Iaith, Llythrennedd a Chyfathrebu
  - Datblygiad Mathemategol
- sicrhau bod asesiadau athrawon statudol diwedd cyfnod yn cael eu cynnal ddim hwyrach nag 20 diwrnod gwaith cyn diwedd tymor yr haf.

## **Rhaglenni Astudio diwygiedig**

Ym mis Hydref 2014, cafodd y Rhaglenni Astudio ar gyfer Cyfnodau Allweddol 2 i 4 mewn Cymraeg, Saesneg a mathemateg eu diwygio fel eu bod wedi'u halinio â'r FfLIRh ac fel eu bod nhw'n gofyn llawer mwy.

Cafodd y Rhaglenni Astudio diwygiedig eu cyflwyno'n statudol o fis Medi 2015 ymlaen.

Ar gyfer Cyfnodau Allweddol 2 a 3, mae'n ofynnol i athrawon asesu cynnydd dysgwr yn erbyn lefelau'r cwricwlwm cenedlaethol presennol.

Fodd bynnag, bydd canllawiau'n cael eu rhoi i ysgolion i sicrhau bod eu disgwyliadau ar gyfer y dysgwyr yn fwy cydnaws â'r disgwyliadau uwch yn y FfLIRh a'r rhaglenni astudio diwygiedig. Bydd hyn yn paratoi dysgwyr yn well ar gyfer sefyll eu harholiadau TGAU ac ar gyfer y byd gwaith.

## **Asesiadau athrawon diwedd cyfnod allweddol**

Rhaid i benaethiaid:

- atgoffa athrawon o'u dyletswydd i weinyddu'r trefniadau asesu
- nodi pa ddysgwyr ddylai gael eu hasesu ar ddiwedd pob cyfnod allweddol
- sicrhau bod lefelau asesiad athrawon yn cael eu cofnodi ar gyfer pob targed cyrhaeddiad ym mhob pwnc â mwy nag un targed cyrhaeddiad
- sicrhau bod lefelau pwnc cyffredinol yn cael eu cofnodi ar gyfer pob pwnc
- sicrhau bod asesiadau athrawon statudol ar ddiwedd cyfnod allweddol yn cael eu cynnal ddim hwyrach nag 20 diwrnod gwaith cyn diwedd tymor yr haf.

Yn benodol:

### **ar gyfer Cyfnod Allweddol 2**

- sicrhau bod asesiadau athrawon diwedd cyfnod allweddol yn cael eu cwblhau a'u cofnodi ar gyfer Cymraeg (os yw'r dysgwr wedi dilyn y rhaglen astudio Cymraeg) neu Gymraeg ail iaith, Saesneg, mathemateg a gwyddoniaeth

### **ar gyfer Cyfnod Allweddol 3**

- sicrhau bod asesiadau athrawon diwedd cyfnod allweddol yn cael eu cwblhau a'u cofnodi ar gyfer pob pwnc craidd a di-graidd (gweler tudalen 11).

## **Safoni a chymedroli yn yr ysgol<sup>4</sup>**

Ar gyfer **Cymraeg neu Gymraeg ail iaith, Saesneg, mathemateg a gwyddoniaeth (Cyfnodau Allweddol 2 a 3), ac ar gyfer pob pwnc di-graidd (Cyfnod Allweddol 3 yn unig)**, rhaid i benaethiaid sicrhau:

- bod systemau a gweithdrefnau cadarn wedi'u sefydlu sy'n helpu i gynnal asesiadau athrawon cywir a chyson. Rhaid i'r systemau a'r trefniadau hyn ganolbwyntio ar safoni a chymedroli mewnol
- bod pob athro/athrawes yn deall y cysyniad o lunio barn sy'n cyd-fynd orau am waith dysgwyr mewn perthynas â deilliannau/disgrifiadau lefel y cwricwlwm cenedlaethol, ac yn cymhwyso'r cysyniad hwnnw – gweler *Manteisio i'r eithaf ar asesu 7–14* (2010).

Dylai hyn gynnig modd i athrawon, ym mhob pwnc, gadarnhau dealltwriaeth ar y cyd o safonau'r cwricwlwm cenedlaethol yn seiliedig ar ddetholiad y cytunwyd arni o waith dysgwyr a sylwadau athrawon sy'n dangos y cysylltiadau â'r disgrifiadau lefel.

### **Canllawiau ar weithredu'r ddyletswydd hon**

Er mwyn cydymffurfio â'r gofynion hyn, dylai penaethiaid sicrhau yn eu hysgolion eu bod yn:

- cyflwyno trefniadau lle gall athrawon gadarnhau a chynnal dealltwriaeth ar y cyd o safonau'r cwricwlwm cenedlaethol, gan ddefnyddio samplau o waith eu dysgwyr i gynhyrchu set o enghreifftiau i gyfeirio atynt (gweithdrefnau safoni)
- cyflwyno trefniadau, gan ddefnyddio detholiad o broffiliau dysgwyr, er mwyn i athrawon allu cymedroli asesiadau diwedd cyfnod allweddol, a chymhwyso

---

<sup>4</sup> Caiff safoni a chymedroli eu diffinio yn y cyhoeddiad *Sicrhau cysondeb mewn asesiad athrawon: Canllawiau ar gyfer Cyfnodau Allweddol 2 a 3* (2008). **Sylwer:** Gellir dehongli'r gofynion hyn gan gadw mewn cof gyd-destun amodau penodol pob ysgol (e.e. efallai fod rhai ysgolion bach yn dymuno rhwydweithio ag athrawon o ysgolion cyfagos er mwyn cynnull grŵp hyfyw o athrawon ynghyd at ddibenion safoni/cymedroli yn yr ysgol).

canlyniadau'r cymedroli mewnol hwn cyn pennu cyrhaeddiad diwedd cyfnod allweddol pob dysgwr yn derfynol

- cadw tystiolaeth ddogfennol gryno o'r systemau a'r gweithdrefnau hyn, a'u cymhwysiad blynyddol, at ddibenion sicrhau ansawdd mewnol ac allanol
- cynnal adolygiadau blynyddol er mwyn sicrhau gwerth ychwanegol parhaus i drefniadau asesu presennol a bod gweithdrefnau'n adlewyrchu arferion gorau a pherchnogaeth uniongyrchol gan yr holl athrawon.

## **Cymedroli grŵp clwstwr Cyfnodau Allweddol 2 a 3 (pynciau craidd)**

Ar gyfer **Cymraeg neu Gymraeg ail iaith, Saesneg, mathemateg a gwyddoniaeth**, rhaid i benaethiaid sicrhau bod cyfarfodydd grwpiau clwstwr ar gyfer pontio rhwng Cyfnodau Allweddol 2 a 3 yn cynnwys trefniadau cadarn ar gyfer cymedroli enghreifftiau o broffiliau dysgwyr Blwyddyn 6 a Blwyddyn 9 sydd wedi eu dewis o'r ysgolion sy'n perthyn i'r grŵp clwstwr ei hun.

Dylai'r trefniadau hyn ychwanegu gwerth at safoni a chymedroli mewn ysgolion drwy gryfhau asesiadau athrawon. Dylent hefyd sicrhau bod arfer da yn y clwstwr yn cael ei adnabod a'i rannu ac yr adeiladir arno, er mwyn gosod agenda ar gyfer gwella sy'n adlewyrchu amgylchiadau ac anghenion lleol.

### **Canllawiau ar weithredu'r ddyletswydd hon**

Er mwyn cydymffurfio â'r gofynion hyn, rhaid i benaethiaid sicrhau:

- bod cynrychiolwyr eu hysgol eu hunain yn mynychu pob un o gyfarfodydd cymedroli'r grŵp clwstwr
- eu bod yn caniatáu amser priodol ar gyfer cyfarfodydd cymedroli grŵp clwstwr, a rhwydweithio â phenaethiaid eraill yn y grŵp clwstwr i gydlynu argaeledd athrawon
- bod eu hathrawon eu hunain yn dewis proffiliau dysgwyr o'u dosbarth fel tystiolaeth ar gyfer cymedroli eu grŵp clwstwr
- eu bod yn annog yr athrawon sy'n eu cynrychioli i rannu canlyniadau'r cyfarfodydd grŵp clwstwr â staff eraill
- bod canlyniadau a phenderfyniadau y cytunir arnynt yng nghyfarfodydd y grŵp clwstwr yn cael eu gweithredu gan bob aelod perthnasol o staff yn eu hysgolion eu hunain, cyn asesiadau athrawon ar ddiwedd cyfnod allweddol.

Mae canllawiau ymarferol (gan gynnwys astudiaethau achos o arfer da) ar roi trefniadau cymedroli grŵp clwstwr ar waith yn cael eu darparu yn y cyhoeddiad *Sicrhau cysondeb mewn asesiad athrawon: Canllawiau ar gyfer Cyfnodau Allweddol 2 a 3* a anfonwyd i ysgolion yng ngwanwyn 2008.

[www.dysgu.llyw.cymru/docs/learningwales/publications/140626-ensuring-consistency-in-teacher-assessment-key-stages-2-3-cy.pdf](http://www.dysgu.llyw.cymru/docs/learningwales/publications/140626-ensuring-consistency-in-teacher-assessment-key-stages-2-3-cy.pdf)



## Trefniadau asesu statudol ar gyfer llythrennedd a rhifedd

Mae'r FfLIRh yn ofyniad statudol y cwricwlwm ar gyfer dysgwyr 5 i 14 oed. Mae'n ofyniad statudol ar ysgolion i wneud asesiad ffurfiannol o sgiliau llythrennedd a rhifedd dysgwyr ar draws y cwricwlwm gan ddefnyddio'r FfLIRh. Ar ddiwedd bob blwyddyn, rhaid i ysgolion lunio adroddiad naratif ar gyfer rhieni<sup>5</sup> ar gynnydd eu plentyn a'r camau nesaf, yn seiliedig ar yr asesiad mewn perthynas â:

- Sgiliau Iaith, Llythrennedd a Chyfathrebu a Datblygiad Mathemategol yn y Cyfnod Sylfaen
- Cymraeg, Saesneg a mathemateg yng Nghyfnod Allweddol 2 a 3.

Mae rhagor o ganllawiau ar yr FfLIRh ar gael ar wefan Dysgu Cymru yn:

[www.learning.gov.wales/resources/collections/Inf?lang=cy](http://www.learning.gov.wales/resources/collections/Inf?lang=cy)

## Y Profion Darllen a Rhifedd Cenedlaethol a'r asesiadau personol

Rhaid i benaethiaid:

- wneud trefniadau priodol ar gyfer gweinyddu'r profion papur a'r asesiadau personol ar-lein
- sicrhau bod y profion papur yn cael eu gweinyddu o fewn y ffenestr a nodwyd ar gyfer profi, fel a amlinellir yn amserlen asesu'r Profion Darllen a Rhifedd Cenedlaethol a bod yr asesiadau personol yn cael eu gweinyddu o leiaf unwaith yn ystod y flwyddyn academaidd
- sicrhau bod y profion papur a'r asesiadau personol ar-lein yn cael eu gweinyddu yn unol â *Profion Darllen a Rhifedd Cenedlaethol – Llawlyfr gweinyddu profion 2018/19*
- sicrhau bod unrhyw benderfyniadau i ddatgymhwyso un neu ragor o'r profion papur neu'r asesiadau personol ar gyfer dysgwyr, neu i sefydlu trefniadau mynediad, yn cael eu gwneud yn unol â'r adrannau mynediad, addasiadau a datgymhwyso yn *Profion Darllen a Rhifedd Cenedlaethol – Llawlyfr gweinyddu profion 2018/19*
- llofnodi'r datganiad ynghylch gweinyddu'r profion cenedlaethol papur a'i anfon i'r consortiwm perthnasol.

---

<sup>5</sup> Drwy'r cyhoeddiad hwn, pan gyfeirir at y 'rhiant', cyfeirir at: pob rhiant naturiol, boed yn briod neu beidio; unrhyw berson sydd, er nad yw'n rhiant naturiol, â chyfrifoldeb rhiant am blentyn neu berson ifanc; ac unrhyw berson sydd, er nad yw'n rhiant naturiol nac yn berson sydd â chyfrifoldeb rhiant, yn gofalu am blentyn neu berson ifanc, fel a ddiffinnir yn adran 576 o Ddeddf Addysg 1996.

## **Aseidiadau athrawon**

### **Dysgwyr i'w hasesu**

**Rhaid asesu pob dysgwr yn y flwyddyn Derbyn, ac ym mlynnyddoedd olaf y Cyfnod Sylfaen, Cyfnod Allweddol 2 a Chyfnod Allweddol 3, drwy aseidiadau athrawon.**

Mae penaethiaid yn gyfrifol am adrodd canlyniadau'r holl ddysgwyr sydd ar gofrestr eu hysgol ar yr ail ddydd Mawrth ym mis Mai, sef y 'dyddiad penodol ar y gofrestr'.

Caiff dysgwyr sy'n symud ymlaen i raglenni astudio'r cyfnod allweddol nesaf yn y flwyddyn ysgol ganlynol eu hystyried fel rhai sydd ym mlynnyddyn olaf y cyfnod neu'r cyfnod allweddol perthnasol. Bydd y dysgwyr hyn yn cael eu cofnodi yn systemau gwybodaeth reoli'r ysgolion fel rhai sy'n cael eu haddysgu yng ngrwpiau blwyddyn 2, 6 neu 9 y cwricwlwm cenedlaethol. Hyn, yn hytrach na dyddiad geni dysgwyr, sy'n nodi a ydynt yn gymwys am asesiad ar ddiwedd y Cyfnod Sylfaen neu Gyfnodau Allweddol 2 neu 3. Ar gyfer asesiad sylfaenol, dyddiad geni'r dysgwr sy'n pennu a ydynt yn gymwys ar gyfer asesiad sylfaenol ai peidio, gan fod blwyddyn yr asesiad sylfaenol yn cael ei diffinio fel y flwyddyn academiaidd pan maent yn cyrraedd 5 oed. Dylid cymryd gofal i sicrhau y caiff yr wybodaeth hon ei chofnodi'n gywir yn system gwybodaeth reoli'r ysgol.

Bydd y rhan fwyaf o'r dysgwyr yn 7, 11 neu 14 oed ar ddiwedd y Cyfnod Sylfaen neu'r cyfnod allweddol perthnasol. Efallai bydd rhai yn hŷn ac mae'n bosib bydd rhai yn cael eu haddysgu mewn dosbarth lle mae mwyafrif y dysgwyr o wahanol oedran. Ar gyfer pob cyfnod, rhaid i ddysgwyr gael eu hasesu'n statudol (h.y. rhaid iddynt gael asesiad athrawon) unwaith yn unig.

**Gall dysgwyr unigol symud o un cyfnod allweddol i'r nesaf ar wahanol oedran i'r mwyafrif o'u cyfoedion. Ond, os bydd ysgol yn rhagweld y gall bod rhesymau eithriadol dros symud dosbarth cyfan o ddysgwyr o un cyfnod allweddol i'r nesaf naill ai'n gynnar neu'n hwyrach, dylid codi'r mater gyda'r Is-adran Cwricwlwm (gweler y manylion cyswllt yn Atodiad Dd) cyn gweithredu ar hyn.**

### **Gofynion y Cyfnod Sylfaen**

Mae'n ofynnol i athrawon a/neu ymarferwyr asesu plant ddwywaith yn ystod y Cyfnod Sylfaen – asesiad sylfaenol, a gynhelir yn ystod chwe wythnos gyntaf pan fydd plentyn yn dechrau yn y flwyddyn Derbyn, ac asesiad diwedd y Cyfnod Sylfaen.

#### **Aseiad sylfaenol**

Mae'n ofynnol i athrawon a/neu ymarferwyr ddefnyddio dull sgorio'r Proffil Cryno wrth gynnal eu hasesiadau sylfaenol statudol.

Mae'n ofynnol i athrawon a/neu ymarferwyr wneud eu hasesiadau sylfaenol statudol yn erbyn pedwar Maes Dysgu y Cyfnod Sylfaen.

- Datblygiad Personol a Chymdeithasol, Lles ac Amrywiaeth Ddiwylliannol.
- Sgiliau Iaith, Llythrennedd a Chyfathrebu (diwygiwyd ym mis Awst 2015).
- Datblygiad Mathemategol (diwygiwyd ym mis Awst 2015).
- Datblygiad Corfforol.

## Asesiadau diwedd y Cyfnod Sylfaen

Mae'n ofynnol i athrawon a/neu ymarferwyr wneud eu hasesiadau athrawon statudol diwedd y Cyfnod Sylfaen yn erbyn tri o'r Meysydd Dysgu.

- Datblygiad Personol a Chymdeithasol, Lles ac Amrywiaeth Ddiwylliannol.
- Sgiliau Iaith, Llythrennedd a Chyfathrebu (diwygiwyd ym mis Awst 2015).
- Datblygiad Mathemategol (diwygiwyd ym mis Awst 2015).

Ar hyn o bryd nid oes unrhyw ofyniad statudol ar ddiwedd y Meithrin neu Flwyddyn 1. Fodd bynnag, dylai arweinwyr/penaethiaid, lle y bo'n briodol, sicrhau bod pob ymarferydd yn casglu tystiolaeth i lywio barn ar gynnydd pob plentyn ym mhob Maes Dysgu. Gellir defnyddio Proffil y Cyfnod Sylfaen i gefnogi'r asesiadau hyn.

Mae'r tabl canlynol yn cynnwys codau deiliant dilys ar gyfer asesiadau sylfaenol statudol ac asesiadau athrawon diwedd Cyfnod Sylfaen ar gyfer 2018/19.

Deilliannau'r Cyfnod Sylfaen	Codau dilys asesiadau athrawon	Asesiad sylfaenol 2018/19	Asesiad diwedd cyfnod 2018/19
Perfformiad yn uwch na Deiliant 6 y Cyfnod Sylfaen	A	✓	✓
Deiliant 6 y Cyfnod Sylfaen	6	✓	✓
Deiliant 5 y Cyfnod Sylfaen	5	✓	✓
Deiliant 4 y Cyfnod Sylfaen	4	✓	✓
Deiliant 3 y Cyfnod Sylfaen	3	✓	✓
Deiliant 2 y Cyfnod Sylfaen	2	✓	✓
Deiliant 1 y Cyfnod Sylfaen	1	✓	✓
Deiliant Aur y Cyfnod Sylfaen	G	✓	✓
Deiliant Arian y Cyfnod Sylfaen	S	✓	✓
Deiliant Efydd y Cyfnod Sylfaen	Z	✓	✓
Yn gweithio tuag at Ddeilliannau'r Cyfnod Sylfaen	W	✓	✓
Wedi'i ddatgymhwyso o dan adrannau 113–116 o Ddeddf Addysg 2002	D	✓	✓
Ni ddyfarnwyd lefel am resymau heblaw am ddatgymhwyso	N	✓	✓

## Gofynion Cyfnodau Allweddol 2 a 3

Mae'n ofynnol i athrawon wneud eu hasesiadau athrawon statudol, ar ddiwedd y cyfnod allweddol, ar gyfer pob dysgwr sy'n gymwys, fel a ganlyn.

### Cyfnod Allweddol 2

- Cymraeg (os yw'r dysgwr wedi dilyn y rhaglen astudio Cymraeg)<sup>6</sup> neu Gymraeg ail iaith
- Saesneg
- mathemateg
- gwyddoniaeth

### Cyfnod Allweddol 3

- Cymraeg (os yw'r dysgwr wedi dilyn y rhaglen astudio Cymraeg) neu Gymraeg ail iaith
- Saesneg
- mathemateg
- gwyddoniaeth
- ieithoedd tramor modern<sup>7</sup>
- dylunio a thechnoleg
- technoleg gwybodaeth a chyfathrebu
- hanes
- daearyddiaeth
- celf a dylunio
- cerddoriaeth
- addysg gorfforol.

Er mwyn diwallu gofynion statudol, rhaid i asesiadau athrawon diwedd cyfnod allweddol gynnwys:

- lefel ar gyfer **pob targed cyrhaeddiad** (ar gyfer pynciau â mwy nag un targed cyrhaeddiad)
- **lefel pwnc cyffredinol** ar gyfer pob pwnc (gweler hefyd y tabl ar dudalen 12 ac Atodiadau C, Ch a D).

---

<sup>6</sup> Mae'n ofynnol i ysgolion asesu dysgwyr ar ddiwedd Cyfnodau Allweddol 2 a 3 mewn naill ai Cymraeg neu Gymraeg ail iaith a Saesneg. Dylid asesu dysgwyr yn erbyn y rhaglen astudio berthnasol a ddilynwyd, h.y. dylai dysgwyr sy'n dilyn y rhaglen astudio Cymraeg iaith gyntaf gael eu hasesu yn y Gymraeg.

<sup>7</sup> Mewn achosion lle mae'r dysgwyr yn astudio mwy nag un iaith dramor fodern yng Nghyfnod Allweddol 3, rhaid i ysgolion benderfynu ar gyfer pob dysgwr pa **un** iaith ddylai gyfrif at ddibenion asesu statudol.

**Tabl cryno ar gyfer cyfrifo lefelau pwnc/deilliannau asesiadau athrawon diwedd cyfnod allweddol**

Lefelau/deilliannau y cwricwlwm cenedlaethol	Codau dilys asesiadau athrawon	Gwerth rhifiadol
Perfformiad Eithriadol	E	9
Lefel 8 y Cwricwlwm Cenedlaethol	8	8
Lefel 7 y Cwricwlwm Cenedlaethol	7	7
Lefel 6 y Cwricwlwm Cenedlaethol	6	6
Lefel 5 y Cwricwlwm Cenedlaethol	5	5
Lefel 4 y Cwricwlwm Cenedlaethol	4	4
Lefel 3 y Cwricwlwm Cenedlaethol	3	3
Lefel 2 y Cwricwlwm Cenedlaethol	2	2
Lefel 1 y Cwricwlwm Cenedlaethol	1	1
Deilliant 3 y Cwricwlwm Cenedlaethol	A	0.75
Deilliant 2 y Cwricwlwm Cenedlaethol	B	0.50
Deilliant 1 y Cwricwlwm Cenedlaethol	C	0.25
Wedi'i ddatgymhwyso o dan adrannau 113–116 o Ddeddf Addysg 2002	D	–
Ni ddyfarnwyd lefel am resymau heblaw datgymhwyso	N	–

Ar gyfer pynciau gyda mwy nag un targed cyrhaeddiad:

- dylid cyfrifo lefelau pwnc/deilliannau drwy ddefnyddio'r **gwerth rhifiadol** a roddwyd i bob disgrifiad lefel/deilliant y cwricwlwm cenedlaethol
- dylid cyfrifo lefelau pwnc/deilliannau yn unol â'r **pwysoliadau** a nodwyd yn Atodiad C (Cyfnod Allweddol 2) neu Atodiad Ch (Cyfnod Allweddol 3).

Ar gyfer cyfrifiadau lefel pwnc sy'n fwy nag 1, dylid talgrynnu haneri i fyny i'r rhif cyfan agosaf (er mwyn dyfarnu lefel cwricwlwm cenedlaethol). Dylai systemau gwybodaeth reoli ysgolion wneud y gwaith cyfrifo ar ôl i ddata'r targed cyrhaeddiad gael eu cofnodi.

Ar gyfer cyfrifiadau lefel pwnc llai nag 1, dylid talgrynnu'r rhif i'r 0.25 agosaf (er mwyn dyfarnu deilliant cwricwlwm cenedlaethol). Dylai systemau gwybodaeth reoli ysgolion wneud y gwaith cyfrifo ar ôl i ddata'r targed cyrhaeddiad gael eu cofnodi.

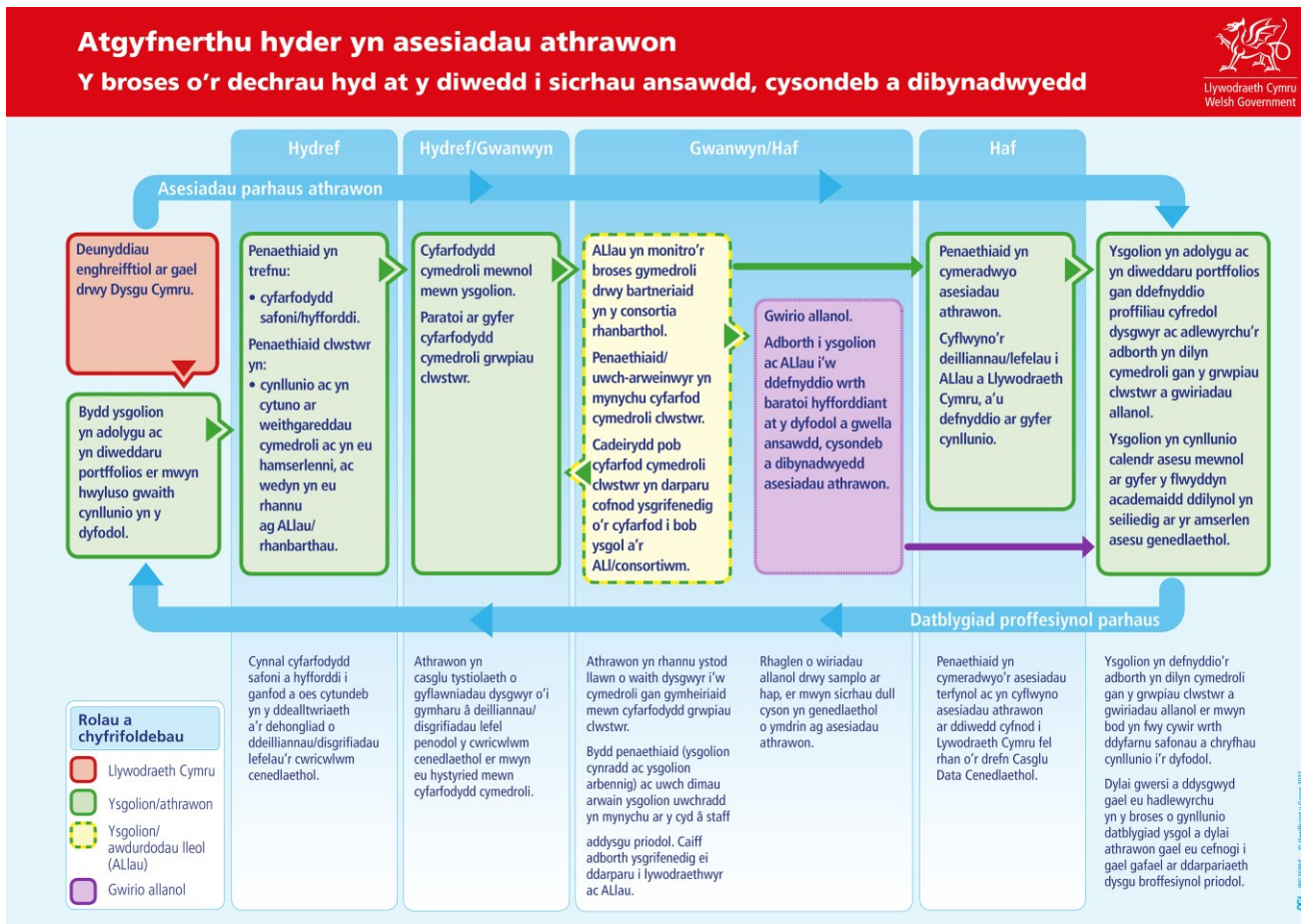
### **Gofynion y Profion Darllen a Rhifedd Cenedlaethol**

Rhaid i ysgolion weinyddu'r Profion Darllen a Rhifedd Cenedlaethol sydd ar bapur a'r asesiadau personol ar-lein i bob dysgwr ym Mlynnyddoedd 2 i 9 y Cwricwlwm Cenedlaethol, ac eithrio os yw'r profion/asesiadau wedi'u datgymhwyso, a rhaid cofnodi a lanlwytho sgôr grai y dysgwyr ar gyfer y profion papur.

Wedi hynny, bydd sgoriau safonedig a sgoriau cynnydd (os yn berthnasol) yn cael eu cynhyrchu gan y system, yn seiliedig ar y sgoriau crai, oedran y dysgwr ar ddyddiad y prawf a grŵp cwricwlwm cenedlaethol y dysgwr, i'w dosbarthu i rieni a gofalwyr.

# Atodiad A

## Atgyfnerthu hyder yn asesiadau athrawon



Gallwch weld y poster hwn ar wefan Dysgu Cymru yn [www.learning.gov.wales/resources/browse-all/process-for-teacher-assessment/?skip=1&lang=cy](http://www.learning.gov.wales/resources/browse-all/process-for-teacher-assessment/?skip=1&lang=cy)

## **Y broses o'r dechrau hyd at y diwedd – geirfa**

### **Deunyddiau enghreifftiol**

Deunyddiau canllaw a ddatblygwyd gan Lywodraeth Cymru i gyfleu'r negeseuon allweddol yn ymwneud â chynllunio dysgu ac addysgu ar gyfer pob pwnc yn y cwricwlwm cenedlaethol. Maent yn cynnwys proffiliau o waith dysgwyr sy'n dangos y safonau a bennir yn nisgrifiadau'r lefelau ac yn dangos sut y dylid defnyddio disgrifiadau'r lefelau i wneud penderfyniadau cyd-fynd orau ar ddiwedd Cyfnodau Allweddol 2 a 3.

### **Safoni**

Y broses lle mae enghreifftiau o waith un dysgwr neu wahanol ddysgwyr yn cael eu defnyddio er mwyn galluogi athrawon i gytuno ar lefelau cyrhaeddiad drwy gadarnhau dealltwriaeth gyffredin o'r nodweddion sy'n perthyn i lefel.

### **Cyfarfodydd safoni a hyfforddi**

Mae cyfarfodydd safoni a hyfforddi ysgolion yn gyfle i staff addysgu drafod a/neu gymharu asesiadau athrawon er mwyn sicrhau bod eu hasesiadau'n seiliedig ar ddealltwriaeth gyffredin o ddisgrifiadau lefel y cwricwlwm cenedlaethol, fel bod y safonau'n cael eu cymhwysu'n gyson wrth benderfynu ynghylch perfformiad dysgwr ar ddiwedd pob cam/cyfnod.

Anogir ysgolion i adolygu a diweddarau eu portffolios safoni ar gyfer yr ysgol/adran/clwstwr bob hyn a hyn er mwyn sicrhau bod enghreifftiau perthnasol a chyfoes o waith dysgwyr wedi'u cynnwys.

### **Portffolios (safoni)**

Portffolio safoni ysgol/adran neu glwstwr sy'n cynnwys tystiolaeth o gyflawniadau un dysgwr neu wahanol ddysgwyr sy'n dangos y nodweddion sy'n perthyn i ddeilliant neu lefel benodol.

Mae'r dystiolaeth hon yn cynnwys enghreifftiau o waith dysgwyr gyda sylwadau byr ac anodiadau sy'n dangos sut maent yn adlewyrchu'r safonau cenedlaethol. Gall hefyd gynnwys tystiolaeth o weithgareddau nad ydynt yn arwain at ddeilliannau ysgrifenedig megis:

- recordiadau a wneir ar gyfrifiadur llechen (gan gynnwys y rheini a wnaed gan y dysgwr)
- nodiadau arsylwi
- cofnodion darllen
- fideos
- lluniau anodedig
- tystiolaeth a gofnodwyd ar becynnau meddalwedd
- data asesu.



### **Cyfarfodydd cymedroli ysgolion**

Mae cyfarfodydd cymedroli ysgolion yn gyfle i athrawon graffu ar broffiliau dysgwyr er mwyn cytuno ar y deilliant/lefel sy'n cyd-fynd orau â lefel presennol y plentyn. Rhaid i'r broses hon gael ei chynnal cyn cyfarfodydd cymedroli grwpiau clwstwr.

Mae cyfarfodydd cymedroli ysgolion yn ofniad statudol ar gyfer pob ysgol a gynhelir yng Nghyfnodau Allweddol 2 a 3.

### **Cyfarfodydd cymedroli grwpiau clwstwr**

Mae cyfarfodydd cymedroli grwpiau clwstwr yn gofyn bod ysgolion uwchradd a'r ysgolion cynradd sy'n eu bwydo yn dod ynghyd i gymedroli enghreifftiau a ddarperir gan bob ysgol o broffiliau dysgwyr o Flwyddyn 6 a Blwyddyn 9.

Caiff penderfyniadau cyd-fynd orau a wneir gan athrawon ar gyfer dysgwr penodol eu gwerthuso a'u cadarnhau gan yr athrawon a'r arweinwyr ysgol sy'n bresennol.

Mae'n orfodol i bob ysgol a gynhelir gymryd rhan mewn cyfarfodydd cymedroli grwpiau clwstwr ar gyfer Cyfnodau Allweddol 2 a 3.

### **Proffil dysgwr**

Gellir diffinio proffil dysgwr fel yr holl dystiolaeth sydd ar gael gan ddysgwr unigol sy'n dangos ei ddealltwriaeth a'i ddefnydd annibynnol o sgiliau ar draws ystod o gyd-destunau. Dylai hyn fod yr un mor syml â llyfrau neu lyfrau gwaith dysgwyr. Gall tystiolaeth gynnwys hefyd:

- waith y dysgwr
- recordiadau a wneir ar gyfrifiadur llechen (gan gynnwys y rheini a wnaed gan y plentyn)
- nodiadau arsylwi
- cofnodion darllen
- fideos
- lluniau anodedig
- tystiolaeth a gofnodwyd ar becynnau meddalwedd
- data asesu.

Dylai'r marciau ddarparu gwybodaeth gyd-destunol, megis faint o gymorth a roddwyd neu'r adnoddau a ddefnyddiwyd, er mwyn i rywun heblaw'r athro/athrawes allu gwneud penderfyniad cadarn ynghylch deilliant/lefel y dysgwr.

# Atodiad B

## Ffurflen y Proffil Cryno

### Proffil y Cyfnod Sylfaen - Ffurflen y Proffil Cryno

Enw'r plentyn  Dyddiad yr asesiad

#### Datblygiad Personol a Chymdeithasol, Lles ac Amrywiaeth Ddiwylliannol

	Rhyngweithio cymdeithasol	Rheoli ymddygiad	Ymateb i eraill	Annibyniaeth mewn gofal personol	Sgôr	Deilliant
Heb ei ddyfarnu	N	N	N	N	N	Heb ei ddyfarnu (N)
Datgymhwyswyd	D	D	D	D	D	Datgymhwyswyd mewn mwy nag un o'r fframiau sgil (D)
Gweithio tuag at y deilliant isaf	¼	¼	¼	¼	1-3	Gweithio tuag at Efydd (W)
Efydd	1	1	1	1	3¼-6	Efydd (Z)
Arian	2	2	2	2	6¼-10¼	Arian (S)
Aur	3	3	3	3	11-16¼	Aur (G)
Deilliant 1	5	5	5	5	17-26¼	Deilliant 1 (1)
Deilliant 2	8	8	8	8	27-38	Deilliant 2 (2)
Deilliant 3	11	11	11	11	39-50	Deilliant 3 (3)
Deilliant 4	14	14	14	14	51-62	Deilliant 4 (4)
Deilliant 5	17	17	17	17	63-74	Deilliant 5 (5)
Deilliant 6	20	20	20	20	75-86	Deilliant 6 (6)
Uwchben Deilliant 6	23	23	23	23	87-92	Uwchben Deilliant 6 (A)
		+	+	+	=	

#### Sgilliau Iaith, Llythrennedd a Chyfathrebu

	Llafaredd – Gwrando a deall	Llafaredd – Ymwybyddiaeth ffonolegol	Llafaredd – Iaith fynegiannol	Darllen – Deall deunyddiau darllen	Sgôr	Deilliant
Heb ei ddyfarnu	N	N	N	N	N	Heb ei ddyfarnu (N)
Datgymhwyswyd	D	D	D	D	D	Datgymhwyswyd mewn mwy nag un o'r fframiau sgil (D)
Gweithio tuag at y deilliant isaf	¼	¼	¼	¼	1-3	Gweithio tuag at Efydd (W)
Efydd	1	1	1	1	3¼-6	Efydd (Z)
Arian	2	2	2	2	6¼-10¼	Arian (S)
Aur	3	3	3	3	11-16¼	Aur (G)
Deilliant 1	5	5	5	5	17-26¼	Deilliant 1 (1)
Deilliant 2	8	8	8	8	27-38	Deilliant 2 (2)
Deilliant 3	11	11	11	11	39-50	Deilliant 3 (3)
Deilliant 4	14	14	14	14	51-62	Deilliant 4 (4)
Deilliant 5	17	17	17	17	63-74	Deilliant 5 (5)
Deilliant 6	20	20	20	20	75-86	Deilliant 6 (6)
Uwchben Deilliant 6	23	23	23	23	87-92	Uwchben Deilliant 6 (A)
		+	+	+	=	

Os nodwyd unrhyw fframiau sgil gyda'r deiliannau 'Heb ei ddyfarnu' neu 'Datgymhwyswyd' dylid ystyried rheolau sgorio ychwanegol. Gellir gweld y rheolau hyn ar dudalennau Proffil y Cyfnod Sylfaen ar wefan Llywodraeth Cymru.

**Datblygiad Mathemategol**

	Adrodd a dilyniannu rhifau	Cyfrif	Siâp	Patrwm
Heb ei ddyfarnu	N	N	N	N
Datgymhwyswyd	D	D	D	D
<b>Gweithio tuag at y deilliant isaf</b>	$\frac{1}{4}$	$\frac{1}{4}$	$\frac{1}{4}$	$\frac{1}{4}$
Efydd		1	1	1
Arian		2	2	2
Aur		3	3	3
Deilliant 1		5	5	5
Deilliant 2		8	8	8
Deilliant 3		11	11	11
Deilliant 4		14	14	14
Deilliant 5		17	17	17
Deilliant 6		20	20	20
Uwchben Deilliant 6		23	23	23
		+	+	+
				=

Sgôr	Deilliant
N	Heb ei ddyfarnu (N)
D	Datgymhwyswyd mewn mwy nag un o'r fframiau sgîl (D)
1-3	Gweithio tuag at Efydd (W)
3 $\frac{1}{4}$ -6	Efydd (Z)
6 $\frac{1}{4}$ -10 $\frac{1}{4}$	Arian (S)
11-16 $\frac{1}{4}$	Aur (G)
17-26 $\frac{1}{4}$	Deilliant 1 (1)
27-38	Deilliant 2 (2)
39-50	Deilliant 3 (3)
51-62	Deilliant 4 (4)
63-74	Deilliant 5 (5)
75-86	Deilliant 6 (6)
87-92	Uwchben Deilliant 6 (A)

**Datblygiad Corfforol**

	Dal offeryn gwneud marciau	Cydsymudiad	Darlunio	Llawdrin manwl
Heb ei ddyfarnu	N	N	N	N
Datgymhwyswyd	D	D	D	D
<b>Gweithio tuag at y deilliant isaf</b>	$\frac{1}{4}$	$\frac{1}{4}$	$\frac{1}{4}$	$\frac{1}{4}$
Efydd		1		1
Arian		2		2
Aur		3		3
Deilliant 1		5		5
Deilliant 2		8		8
Deilliant 3		11		11
Deilliant 4		14		14
Deilliant 5		17		17
Deilliant 6		20		20
Uwchben Deilliant 6		23		23
		+	+	+
				=

Sgôr	Deilliant
N	Heb ei ddyfarnu (N)
D	Datgymhwyswyd mewn mwy nag un o'r fframiau sgîl (D)
1-3	Gweithio tuag at Efydd (W)
3 $\frac{1}{4}$ -6	Efydd (Z)
6 $\frac{1}{4}$ -10 $\frac{1}{4}$	Arian (S)
11-16 $\frac{1}{4}$	Aur (G)
17-26 $\frac{1}{4}$	Deilliant 1 (1)
27-38	Deilliant 2 (2)
39-50	Deilliant 3 (3)
51-62	Deilliant 4 (4)
63-74	Deilliant 5 (5)
75-86	Deilliant 6 (6)
87-92	Uwchben Deilliant 6 (A)

## Atodiad C

### Cyfrifo lefelau pwnc asesiadau athrawon: Cyfnod Allweddol 2 (Cwricwlwm 2008)

Wrth gyfrifo'r lefel pwnc:

- dylid pwysoli'r targedau cyrhaeddiad **Cymraeg** fel a ganlyn:
  - Llafaredd (Cy1) 4
  - Darllen (Cy2) 3
  - Ysgrifennu (Cy3) 3
- dylid pwysoli'r targedau cyrhaeddiad **Cymraeg ail iaith** fel a ganlyn:
  - Llafaredd (Ca1) 7
  - Darllen (Ca2) 1.5
  - Ysgrifennu (Ca3) 1.5
- dylid pwysoli'r targedau cyrhaeddiad **Saesneg** yn gyfartal fel a ganlyn:
  - Llafaredd (Sa1) 1
  - Darllen (Sa2) 1
  - Ysgrifennu (Sa3) 1

Ar gyfer cyfrifiadau lefel pwnc llai nag 1, dylid talgrynnu'r rhif i'r 0.25 agosaf (er mwyn dyfarnu deilliant y cwricwlwm cenedlaethol). Ar gyfer cyfrifiadau lefel pwnc mwy nag 1, dylid talgrynnu haneri i fyny i'r rhif cyfan agosaf (er mwyn dyfarnu lefel y cwricwlwm cenedlaethol).

#### Enghraifft ar gyfer Cymraeg ail iaith

I gyfrifo'r lefel pwnc ar gyfer y dysgwr hwn, cyfrifwch gyfanswm colofn (c) ac yna ei rannu â chyfanswm colofn (b) ( $44 \div 10 = 4.4$ ). Talgrynnwch i'r rhif cyfan agosaf. Mae'r dysgwr hwn wedi cyrraedd Lefel 4.

Targed cyrhaeddiad	(a) Lefel	(b) Pwysoliad	(c) Pwysoliad Lefel x
Llafaredd (Ca1)	5	7	35
Darllen (Ca2)	3	1.5	4.5
Ysgrifennu (Ca3)	3	1.5	4.5
<b>Cyfanswm</b>		<b>10</b>	<b>44</b>

## Atodiad Ch

### Cyfrifo lefelau pwnc asesiadau athrawon: Cyfnod Allweddol 3 (Cwricwlwm 2008)

Wrth gyfrifo'r lefel pwnc:

- dylid pwysoli'r targedau cyrhaeddiad **Cymraeg** fel a ganlyn:
  - Llafaredd (Cy1) 4
  - Darllen (Cy2) 3
  - Ysgrifennu (Cy3) 3
- dylid pwysoli'r targedau cyrhaeddiad **Cymraeg ail iaith** fel a ganlyn:
  - Llafaredd (Ca1) 3
  - Darllen (Ca2) 1
  - Ysgrifennu (Ca3) 1
- dylid pwysoli'r targedau cyrhaeddiad **Saesneg** yn gyfartal fel a ganlyn:
  - Llafaredd (Sa1) 1
  - Darllen (Sa2) 1
  - Ysgrifennu (Sa3) 1
- dylid pwysoli'r targedau cyrhaeddiad **iaith dramor fodern** fel a ganlyn:
  - Llafaredd (If1) 2
  - Darllen (If2) 1
  - Ysgrifennu (If3) 1

Ar gyfer cyfrifiadau lefel pwnc llai nag 1, dylid talgrynnu'r rhif i'r 0.25 agosaf (er mwyn dyfarnu deilliant y cwricwlwm cenedlaethol). Ar gyfer cyfrifiadau lefel pwnc mwy nag 1, dylid talgrynnu haneri i fyny i'r rhif cyfan agosaf (er mwyn dyfarnu lefel y cwricwlwm cenedlaethol).

#### Enghraifft ar gyfer Cymraeg

I gyfrifo'r lefel pwnc ar gyfer y dysgwr hwn, cyfrifwch gyfanswm colofn (c) ac yna ei rannu â chyfanswm colofn (b) ( $47 \div 10 = 4.7$ ). Talgrynnwch i'r rhif cyfan agosaf. Mae'r dysgwr hwn wedi cyrraedd Lefel 5.

Targed cyrhaeddiad	(a) Lefel	(b) Pwysoliad	(c) Pwysoliad Lefel x
Llafaredd (Cy1)	5	4	20
Darllen (Cy2)	5	3	15
Ysgrifennu (Cy3)	4	3	12
<b>Cyfanswm</b>		<b>10</b>	<b>47</b>

## Atodiad D

### Datgymhwyso ac addasu

Anaml iawn y bydd angen datgymhwyso **asesiad athrawon** y cwricwlwm cenedlaethol ar gyfer disgybl. Ar gyfer pynciau gyda mwy nag un targed cyrhaeddiad ac un targed cyrhaeddiad wedi'i ddatgymhwyso, gellir dal i gyfrifo lefel pwnc cyffredinol gan ddefnyddio gweddill y targedau cyrhaeddiad a'u pwysoliadau fel a nodir yn Atodiadau C ac Ch. Ni ddylid dyfarnu lefel pwnc os cafodd mwy nag un targed cyrhaeddiad ei ddatgymhwyso. Yn yr achos hwn, adroddir bod y lefel pwnc cyffredinol wedi'i datgymhwyso.

Lle bo angen datgymhwyso asesiad athrawon ar gyfer disgybl, gellir gwneud hyn drwy:

- **adran 113** o Ddeddf Addysg 2002, sy'n pennu y gellir addasu neu ddatgymhwyso rhywfaint neu'r cyfan o'r cwricwlwm cenedlaethol ar sail **datganiad o anghenion addysgol arbennig disgybl**
- **adrannau 114–116** o Ddeddf Addysg 2002 sy'n pennu y gall rhywfaint neu'r cyfan o'r cwricwlwm cenedlaethol gael ei **ddatgymhwyso dros dro** ar gyfer disgybl os yw'n amhriodol, am y tro, cynnig y cwricwlwm cenedlaethol fel y mae'n gymwys iddo/iddi ar hyn o bryd.

I gael canllawiau ar ddatgymhwyso'r **Profion Darllen a Rhifedd Cenedlaethol** ewch i'r adran 'Datgymhwyso' o *Profion Darllen a Rhifedd Cenedlaethol – Llawlyfr gweinyddu profion 2018/19*.

### Datgymhwyso dros dro

Gwneir datgymhwysadau dros dro yn unol â Rheoliadau Addysg (Cwricwlwm Cenedlaethol) (Eithriadau Dros Dro ar gyfer Disgyblion Unigol) (Cymru) 1999. Cyfarwyddyd a wneir gan bennaeth ysgol a gynhelir, mewn perthynas â disgybl sydd wedi'i gofrestru yn yr ysgol, y dylid datgymhwyso gofynion y cwricwlwm cenedlaethol ar ei gyfer am gyfnod penodol neu eu haddasu mewn rhyw fodd, yw datgymhwysiad dros dro. Nid bwriad datgymhwysiad o'r fath yw cynnig eithriadau hirdymor rhag ddarpariaethau'r cwricwlwm cenedlaethol ac mae'n debygol mai mewn amgylchiadau prin yn unig y bydd galw amdano. Ni ellir rhoi cyfarwyddyd os yw'r amgylchiadau a arweiniodd at y cyfarwyddyd hwnnw yn debygol o newid cyn pen chwe mis, neu os yw'r amgylchiadau'n awgrymu bod angen asesu'r disgybl o dan adran 323 o Ddeddf Addysg 1996 gyda'r bwriad o lunio datganiad o anghenion addysgol arbennig neu ddiwygio datganiad o'r fath.

Disgwylir i benaethiaid ddefnyddio'u pwerau cyfarwyddo yn sensitif ac yn gynnil. Dylai pob disgybl gael cyfle i elwa ar y cwricwlwm cenedlaethol, y mae ei fframwaith yn darparu cwmpas eang i athrawon ymdrin â holl ystod anghenion disgyblion unigol heb fod angen gwneud trefniadau eithriadol. Ni ddylid ystyried datgymhwysiad dros dro ond pan fydd hi'n amlwg bod amgylchiadau neu ymddygiad presennol y disgybl yn golygu na all gymryd rhan yn llawn yn y cwricwlwm cenedlaethol a'i drefniadau asesu.

Mae dau fath o ddatgymhwysiad dros dro y gall penaethiaid eu gwneud o dan adrannau 114–116 o Ddeddf Addysg 2002. Mae'r rhain fel a ganlyn.

1. **Cyfarwyddyd cyffredinol** ar gyfer disgyblion sydd heb ddatganiad, neu nad oes angen datganiad ar eu cyfer, ond mae angen, er hynny, eu datgymhwyso dros dro.

Rhoddir enghreifftiau isod lle y gallai fod angen cyfarwyddiadau cyffredinol i ganiatáu eithriadau rhag agweddau ar y cwricwlwm cenedlaethol. Nid yw'r rhestr hon yn gyflawn. Ni ddylid tybio ychwaith y bydd angen eithriadau dros dro ym mhob achos megis y rhai a restrir yma. O dan amgylchiadau prin yn unig y dylid ystyried eithrio dros dro. Mae'r rhain yn cynnwys:

- disgyblion sy'n cyrraedd o system addysg sydd mor wahanol fel bod arnynt angen cyfnod i addasu i'r cwricwlwm cenedlaethol
- disgyblion sydd wedi treulio cyfnodau yn yr ysbyty, sydd wedi'u haddysgu gartref neu sydd wedi'u gwahardd o'r ysgol ac y mae angen amser arnynt i addasu
- disgyblion sydd â phroblemau emosiynol difrifol (oherwydd argyfwng teuluol efallai) dros dro ac y mae angen gwneud trefniadau mynediad ar eu cyfer.

2. **Cyfarwyddyd arbennig** ar gyfer disgyblion sydd, ym marn y pennaeth, ag anghenion hirdymor am eithriadau rhag agweddau ar y cwricwlwm cenedlaethol, neu addasiadau iddo, na ellir eu bodloni ond drwy gyfrwng datganiad o anghenion addysgol arbennig, ac sydd hefyd angen eu heithrio dros dro tra bo'r broses asesu neu ailasesu yn mynd rhagddi.

Os bydd pennaeth o'r farn fod gan ddisgybl (neu os yw'n debygol bod gan) ddisgybl anghenion addysgol arbennig sy'n golygu y byddai gofyn i awdurdod lleol benderfynu ar y ddarpariaeth addysgol arbennig y dylid ei gwneud ar ei gyfer, boed ar y dechrau'n deg neu wrth adolygu datganiad presennol, gallai fod yn briodol rhoi cyfarwyddyd arbennig.

Mae'r gofynion hyn hefyd yn gymwys i gyfarwyddiadau a ddechreuodd fel cyfarwyddiadau cyffredinol ond sydd wedi'u hamrywio at ddibenion asesiad anghenion addysgol arbennig. Yr awdurdodau lleol sy'n gyfrifol am asesu'r disgyblion yn eu hardal y mae arnynt angen, neu y gall fod arnynt angen, ddarpariaeth addysgol arbennig i'w bennu gan yr awdurdod lleol ar gyfer bodloni eu hanghenion.

## **Gweithdrefnau ar gyfer rhoi cyfarwyddiadau**

Cyn rhoi cyfarwyddyd, rhaid i'r pennaeth:

- drafod amgylchiadau ac anghenion y disgybl gyda'i rieni a'i athrawon
- ymgynghori â seicolegwyr addysg, swyddogion meddygol neu staff arbenigol eraill
- yn achos cyfarwyddyd arbennig, ymgynghori â'r awdurdod lleol, a'r awdurdod cyfrifol (os yw'n wahanol). Yr awdurdod cyfrifol yw'r corff sy'n gyfrifol am gynnal y datganiad o anghenion addysgol arbennig.

## Ffurf a chynnwys y cyfarwyddyd

Rhaid gwneud cyfarwyddyd ysgrifenedig sy'n rhoi manylion cryno:

- darpariaethau'r cwricwlwm cenedlaethol sy'n cael eu haddasu neu eu datgymhwysu
- dyddiad gweithredu'r cyfarwyddyd, ac os yw'n llai na mis ar ôl y dyddiad y rhoddir y cyfarwyddyd, dylid nodi'r rhesymau dros hyn (gweler 'Hyd y cyfarwyddyd' ar dudalen 24)
- cyfnod gweithredu'r cyfarwyddyd.

Rhaid iddo hefyd:

- esbonio'r camau sy'n cael eu cymryd a'r rhesymau drostynt
- datgan pam y mae angen gwneud trefniadau eithriadol gan ystyried sut y maent yn wahanol i'r hyn a fyddai'n cael ei ddarparu fel arall.

Dylid darparu'r wybodaeth ganlynol hefyd:

- (yn achos cyfarwyddyd cyffredinol) sut bydd y pennaeth yn sicrhau bod y cwricwlwm yn cael ei weithredu'n llawn ar gyfer y disgybl ar ddiwedd y cyfnod gweithredu
- (yn achos cyfarwyddyd arbennig) datganiad o farn y pennaeth, ynghyd â'r rhesymau dros y farn honno, fod anghenion addysgol arbennig gan y disgybl yn ôl pob tebyg, a fyddai'n ofynnol i'r awdurdod cyfrifol wneud darpariaeth addysg arbennig ar eu cyfer.

At hynny, argymhellir y dylai **cyfarwyddyd cyffredinol**:

- gynnwys y rhesymau sy'n esbonio pam fo amgylchiadau presennol y disgybl yn ei gwneud hi'n amhriodol i barhau i gynnig darpariaethau'r cwricwlwm cenedlaethol sy'n gymwys iddo/iddi ar hyn o bryd
- nodi sut mae'r amgylchiadau hyn yn debygol o newid dros gyfnod y cyfarwyddyd
- nodi sut y galluogir y disgybl i ymaddasu i'r gofynion hynny yn y cwricwlwm cenedlaethol sydd wedi'u haddasu neu eu codi yn ystod y cyfarwyddyd
- cynghori ynghylch hawl y rhiant i apelio at y corff llywodraethu.

Yn ogystal â hynny, rhaid i **gyfarwyddyd arbennig**:

- fod wedi bod yn destun ymgynghori â'r awdurdod lleol
- cynnwys y rhesymau sy'n esbonio pam, ym marn y pennaeth, fod gan y disgybl, neu mae'n debygol bod gan y disgybl, anghenion addysgol arbennig sy'n gofyn am asesu neu newid datganiad presennol gan yr awdurdod cyfrifol.

Argymhellir y dylai cyfarwyddyd arbennig gyfeirio at unrhyw weithdrefnau mae'r ysgol wedi'u defnyddio i ddadansoddi a monitro anghenion ac anawsterau'r disgybl ac unrhyw gamau a gymerwyd i fynd i'r afael â hwy, gan gynnwys unrhyw gymorth arbennig a gynigiwyd.

Nid oes angen i benaethiaid ddisgrifio, ar y cychwyn, gynlluniau i ailgymhwysu'r cwricwlwm cenedlaethol i'r disgybl pe na bai datganiad yn cael ei wneud neu ei addasu.



## Amrywio a diddymu cyfarwyddiadau

Gall pennaeth amrywio unrhyw gyfarwyddyd mae wedi'i roi, ac eithrio ymestyn ei gyfnod gweithredu, os yw o'r farn nad yw'r ddarpariaeth yn briodol mwyach i'r disgybl hwnnw.

Os yw pennaeth o'r farn ei bod yn briodol amrywio cyfarwyddyd, dylai amlinellu mewn hysbysiad ysgrifenedig:

- ddarpariaethau'r cyfarwyddyd sydd i'w hamrywio
- manylion cryno yr amrywiadau sydd i'w gwneud a'r rhesymau drostynt.

Ni fydd amrywiad i gyfarwyddyd yn weithredol tan o leiaf mis ar ôl y dyddiad pan roddir hysbysiad amrywio, oni fydd y pennaeth yn fodlon ei bod yn hanfodol er lles y disgybl, neu am resymau addysgol eraill, iddo gael ei weithredu'n gynharach.

Pan fydd pennaeth o'r farn nad yw cyfarwyddyd a luniwyd ganddo yn briodol mwyach i'r disgybl, gall ei ddiddymu, drwy hysbysiad ysgrifenedig, gan roi manylion cryno:

- y rhesymau dros ei ddiddymu
- y dyddiad y bydd y diddymiad yn dod i effaith
- disgrifiad o sut mae'n cynnig sicrhau y caiff darpariaethau'r cwricwlwm cenedlaethol eu gweithredu'n llawn ar gyfer y disgybl hwn wedi i'r cyfarwyddyd fynd yn ddi-rym (oni bai bod y manylion hynny heb newid o'r rhai sydd wedi'u cynnwys yn y cyfarwyddyd cychwynnol, os oes yna rai, ac eithrio o ran eu hamseriad).

## Hyd y cyfarwyddyd

Rhaid i unrhyw gyfarwyddyd nodi'n union pryd y bydd y trefniadau eithriadol yn dechrau ac yn dirwyn i ben (h.y. am ba hyd y bydd y cyfarwyddyd yn gymwys), neu'r ffactorau a fydd yn gyfrifol am ddod â'r trefniadau i ben.

Efallai na fydd y cyfarwyddyd yn nodi dyddiad ar gyfer dod i effaith sy'n llai na mis o'r dyddiad pan gafodd ei roi oni bai bod y pennaeth yn fodlon ei fod yn hanfodol er lles y disgybl, neu am resymau addysgol eraill, i'r cyfarwyddyd gael ei weithredu'n gynharach.

Mae'r cyfnod hiraf y gall cyfarwyddyd fod yn gymwys fel a ganlyn:

- yn achos cyfarwyddyd cyffredinol:
    - cyfnod penodol heb fod yn fwy na chwe mis
- neu
- gyfnod i'w bennu pan fydd y pennaeth yn fodlon nad yw'r amgylchiadau a fu'n sail iddo yn gymwys mwyach.

- yn achos cyfarwyddyd arbennig:
    - cyfnod pan fydd datganiad o anghenion addysgol arbennig yn cael ei wneud neu ei addasu
- neu
- gyfnod sy'n gorffen dim hwyrach na mis ar ôl i'r awdurdod cyfrifol hysbysu'r pennaeth nad yw'n bwriadu gwneud neu addasu datganiad o anghenion addysgol arbennig ar gyfer y disgybl.

Bydd unrhyw gyfarwyddyd yn dod i ben os tynnir enw disgybl oddi ar gofrestr yr ysgol. Mater i bennaeth unrhyw ysgol y bydd disgybl o'r fath yn trosglwyddo iddi yw barnu pa anghenion sydd gan y disgybl a gwneud darpariaeth yn unol â hynny.

## **Gwybodaeth sydd i'w darparu ynghylch cyfarwyddiadau**

Rhaid darparu'r wybodaeth ganlynol ynghylch cyfarwyddiadau.

- Rhaid i bennaethiaid roi cyfarwyddyd ysgrifenedig sy'n nodi a yw'r cyfarwyddyd yn un cyffredinol neu arbennig. Dylai hyn nodi natur y ddarpariaeth wahanol a wneir ar gyfer y disgybl a pha mor hir y bydd y datgymhwysiad yn parhau, hyd at chwe mis ar y mwyaf.
- Rhaid cadw copi ohono yn yr ysgol gyda chofnodion addysgol y disgybl.
- Cyn gynted ag y rhoddir cyfarwyddyd, a chyn pen tri diwrnod ysgol beth bynnag, rhaid anfon copiâu ohono at gadeirydd y corff llywodraethu, i'r awdurdod lleol (ac i'r awdurdod perthnasol os yw'n wahanol i'r awdurdod sy'n cynnal yr ysgol) ac at o leiaf un o rieni'r disgybl fel y'u cofrestrwyd gan yr ysgol.
- Rhaid anfon copiâu ohono drwy'r post dosbarth cyntaf a rhaid anfon copiâu'r rhieni i'w cyfeiriad cofrestredig.
- Rhaid hysbysu'r rhieni ynghylch eu hawl i apelio.

Os oes rheswm gan bennaeth gredu bod rhiant yn cael anhawster deall y cyfarwyddyd, rhaid iddo gynnig cymorth priodol, e.e. drwy ddarparu dehongliad neu gyfieithiad o'r dogfennau neu drefnu eu trafod â'r rhieni.

## **Y drefn ar gyfer ceisiadau ac apeliadau gan rieni**

Gall rhieni ofyn i bennaeth roi cyfarwyddyd sy'n eithrio'u plentyn dros dro rhag cymryd rhan yn y cwricwlwm cenedlaethol. Gellir gwneud ceisiadau o'r fath ar bapur neu ar lafar a dylent gynnwys y rhesymau dros y cais. Nid oes rhaid i'r pennaeth ystyried cais o'r fath fwy nag unwaith ym mhob cyfnod gweithredu ar gyfer y cyfarwyddyd hwnnw, a chyfnod gweithredu unrhyw gyfarwyddyd pellach. Wrth ystyried ceisiadau posibl am gyfarwyddyd, mae angen dilyn y drefn ganlynol.

- Dylai pennaethiaid drafod y ceisiadau gyda'r rhieni a cheisio datrys unrhyw anhawster heb orfod troi at weithdrefnau ffurfiol. Os bydd hynny'n methu, caiff y rhieni wneud cais ffurfiol naill ai ar bapur neu ar lafar i'r pennaeth. Rhaid iddynt roi rhesymau drosto.
- Dylai pennaethiaid ymateb i geisiadau cyn pen pythefnos. Os bydd y cais yn cael ei dderbyn, rhaid iddynt anfon copiâu o'r cyfarwyddyd at y rhieni, i'r corff llywodraethu ac, os yw'n briodol, i'r awdurdod lleol.

- Os bydd y pennaeth yn penderfynu peidio â chaniatáu'r cais, rhaid iddo ysgrifennu at y rhieni gan roi'r rhesymau dros ei wrthod a gwybodaeth am hawl y rhiant i apelio. Rhaid anfon copiâu o'r llythyr i'r corff llywodraethu ac, yn achos ysgol a gynhelir, i'r awdurdod lleol a'r awdurdod cyfrifol os yw'n wahanol.
- Os yw rhiant yn ei chael hi'n anodd deall y llythyr, oherwydd anhawster wrth ddarllen neu ddeall yr iaith, dylai'r pennaeth wneud trefniadau priodol i'w esbonio neu drefnu cyfieithu'r llythyr lle bo angen.
- Os na fydd y pennaeth yn ymateb cyn pen pythefnos, neu os yw'n gwrthod y cais, mae gan y rhieni hawl i apelio i'r corff llywodraethu.
- Disgwylir i gyrff llywodraethu wrando ar apeliadau mor gyflym â phosibl, caniatáu i rieni gyflwyno sylwadau, ynghyd â chyfaill iddynt os dymunant, yn ogystal â'r pennaeth, a chaniatáu i staff arbenigol fod yn bresennol yn y cyfarfod os bydd angen.
- Gall y corff llywodraethu naill ai gadarnhau gweithred y pennaeth neu ei gyfarwyddo i gymryd unrhyw gamau eraill sydd, ym marn aelodau'r corff llywodraethu, yn briodol. Rhaid i aelodau'r corff llywodraethu hysbysu rhieni a'r pennaeth yn ysgrifenedig o'u penderfyniad.
- Os bydd rhieni yn parhau i fod yn anfodlon, gallant gyflwyno cwyn. Yn achos ysgolion a gynhelir, dylid gwneud hynny o dan drefniadau y cytunwyd arnynt gan yr awdurdod lleol.

## Atodiad Dd

### Cysylltiadau defnyddiol

<b>Ar gyfer ymholiadau ynghylch asesu</b>	Y Gangen Asesu	<a href="mailto:asesu@llyw.cymru">asesu@llyw.cymru</a>
<b>Ar gyfer ymholiadau ynghylch y Profion Darllen a Rhifedd Cenedlaethol a'r asesiadau personol</b>	Y Gangen Profion Darllen a Rhifedd Cenedlaethol	<a href="mailto:PDRC@llyw.cymru">PDRC@llyw.cymru</a>
<b>Ar gyfer ymholiadau ynghylch y cwricwlwm ysgol</b>	Yr Is-adran Cwricwlwm	<a href="mailto:cwricwlwm@llyw.cymru">cwricwlwm@llyw.cymru</a>
<b>Ar gyfer ymholiadau ynghylch y Cyfnod Sylfaen</b>	Cangen y Cyfnod Sylfaen	<a href="mailto:GwybCyfnodSylfaen@llyw.cymru">GwybCyfnodSylfaen@llyw.cymru</a>
<b>Ar gyfer ymholiadau ynghylch y Grant Gwella Addysg</b>	Yr Is-adran Cynllunio Busnes a Llywodraethiant Addysg	<a href="mailto:addysg-cynlluniobusnesallywodraethiant@llyw.cymru">addysg-cynlluniobusnesallywodraethiant@llyw.cymru</a>
<b>Ar gyfer ymholiadau ynghylch Casglu Data Cenedlaethol a chyflwyno asesiadau athrawon</b>	Y Gangen Gwybodaeth a Gwella Ysgolion	<a href="mailto:NDC@llyw.cymru">NDC@llyw.cymru</a>
<b>Ar gyfer ymholiadau ynghylch anghenion dysgu ychwanegol</b>	Y Gangen Anghenion Dysgu Ychwanegol	<a href="mailto:AdditionalLearningNeedsBranch@llyw.cymru">AdditionalLearningNeedsBranch@llyw.cymru</a>
<b>Ar gyfer ymholiadau ynghylch diwrnodau HMS</b>	Uned Strategaeth y Gweithlu	<a href="mailto:Workforceteam@llyw.cymru">Workforceteam@llyw.cymru</a>
<b>Ar gyfer ymholiadau ynghylch safonau proffesiynol, rheoli perfformiad a datblygiad proffesiynol parhaus</b>	Yr Is-adran Safonau Ymarferwyr a Datblygu Proffesiynol	<a href="mailto:ProfessionalStandardsReview@llyw.cymru">ProfessionalStandardsReview@llyw.cymru</a> <a href="mailto:PracticeReviewandDev@llyw.cymru">PracticeReviewandDev@llyw.cymru</a>
<b>Ar gyfer ymholiadau ynghylch data a dilysu</b>	Ystadegau Addysg a Sgiliau	<a href="mailto:NDC@llyw.cymru">NDC@llyw.cymru</a>