

Blociau Adeiladu:

Cynhwysiad yn y Cyfnod Sylfaen



Cynnwys

| | | |
|-------------------|---|----|
| | Cyflwyniad gan Gomisiynydd Plant Cymru | 03 |
| | Crynodeb Gweithredol | 05 |
| Adran I: | Gwaith achosion o Wasanaeth Ymchwiliadau a Chyngor y Comisiynydd Plant 2018-19 | 06 |
| Adran II: | Ymchwilio i'r Darlun Cenedlaethol | 08 |
| 2.1 | Methodoleg | 08 |
| 2.2 | Ein Canfyddiadau | 09 |
| 2.3 | Gwaharddiadau | 09 |
| 2.4 | Ynysu a chyfyngu ar amserlenni | 11 |
| 2.5 | Cefnogaeth arbenigol | 13 |
| 2.6 | Lleoliadau arbenigol | 14 |
| Adran III: | Trafod a Dadansoddi | 15 |
| 3.1 | Confensiwn y Cenhedloedd Unedig ar Hawliau'r Plentyn (CCUHP) a Chonfensiwn y Cenhedloedd Unedig ar Hawliau Pobl ag Anableddau (CCUHPA) | 15 |
| 3.2 | Y Cyd-destun Polisi | 16 |
| 3.3 | Datblygu dealltwriaeth o heriau | 17 |
| 3.4 | Y plentyn – profiadau a datblygiad | 18 |
| 3.5 | Yr ystafell ddosbarth | 22 |
| 3.6 | Yr ysgol | 25 |
| 3.7 | Asiantaethau allanol | 27 |
| Adran IV: | Argymhellion | 28 |
| Geirfa | | 30 |

Cyflwyniad gan y

Comisiynydd Plant

Yn 2018 ffoniodd rhiant fy swyddfa am eu plentyn chwech oed, oedd wedi cael gwaharddiad o'r ysgol am ymddygiad corfforol ymosodol. Ers y gwaharddiad roedd yr ysgol wedi datgan na fydden nhw'n derbyn y plentyn yn ôl, gan eu bod nhw'n teimlo na allen nhw ddiwallu anghenion y plentyn. Roedd yr awdurdod lleol yn dadlau ynghylch hyn, ac yn dweud nad oedd unman arall ar gael, ac y dylai'r plentyn aros yn yr ysgol, gyda chefnogaeth ymddygiadol gan yr awdurdod lleol. Nid oedd gan y plentyn ddatganiad o anghenion ychwanegol, ac nid oedd proses asesu ar gyfer hynny wedi cael ei chychwyn. Ar adeg yr alwad, nid oedd y plentyn yn cael mynediad at unrhyw addysg.

Nid achos ynysig oedd yr alwad hon i'm gwasanaeth Ymchwiliadau a Chyngor. Roedd fy nhîm yn sylwi ar gynnydd yn y galwadau tebyg yn ystod 2018-19 gan deuluoedd pryderus, oedd weithiau wedi cyrraedd pen eu tennyn, ynghylch plant 8 oed neu iau oedd ddim yn derbyn eu hawliau i addysg. Roedd y plant ifanc hyn mewn perygl o gael eu gwahardd neu gael eu haddysgu'n ynysig o oed ifanc iawn. Doedd rhai ddim yn derbyn addysg o gwbl.

Roeddwn i'n barnu ei fod yn hanfodol darganfod cwmpas y sefyllfa hon yng Nghymru. Er bod fy nhîm wedi gallu ymyrryd ar ran y plant yr oedd eu teuluoedd wedi cysylltu â ni, roeddwn i'n pryderu'n fawr y gallai fod llawer o blant ifanc eraill yng Nghymru yn wynebu rhwystrau tebyg i gael mynediad i'w hawl ddynol i gael addysg, fel bod modd iddyn nhw ddatblygu eu doniau a'u sgiliau yn llawn.

Nid yn unig roeddwn i am gael ymdeimlad llawnach o'r darlun cenedlaethol, roeddwn i hefyd am ddeall yr heriau mae'r plant hyn yn eu profi, a pha atebion sydd ar gael. Yn 2019 fe wnes i lansio ymchwiliad i'r sefyllfa yn addysg y Cyfnod Sylfaen (3-7 oed) ledled Cymru.

Datgelodd ymchwiliadau fy nhîm 768 o achosion yr adroddwyd amdanynt lle roedd plant Cyfnod Sylfaen

wedi cael eu gwahardd yn 2018-9, ond ni ddarparwyd data gan bob awdurdod lleol yng Nghymru, felly mae'r ffigur gwirioneddol yn debygol o fod yn uwch. Datgelodd ymchwiliadau hefyd fod naw plentyn Cyfnod Sylfaen ym mhob awdurdod, ar gyfartaledd, wedi cael eu gwahardd fwy nag unwaith, ac roedd un plentyn wedi cael gwaharddiad 18 o weithiau mewn cyfnod o un flwyddyn. Dyma agwedd ar addysg Cyfnod Sylfaen (3-7 oed) yng Nghymru nad yw'n cael fawr ddim sylw yn y llynyddiaeth sy'n cael ei chyhoeddi.

Rydyn ni'n gwybod, pan fydd plant yn cael eu gwahardd heb fod cynnig addysg amgen yn ei le, nad yw eu hanghenion yn cael eu diwallu, a'u bod nhw ddim yn ymgysylltu â dysgu. Gall hyn nid yn unig gael effaith ddirifol ar eu bywyd fel plentyn ifanc, ond hefyd effeithio ar eu datblygiad ac arwain at anawsterau wrth iddyn nhw dyfu'n hŷn. Mae hynny i bob pwrpas yn eu hamddifadu o'u hawliau dynol i ffynnu a chyflawni eu potensial.

Mae fy ngwaith achosion ac ymgynghori â gweithwyr proffesiynol yn dangos yn glir nad yw'r materion mae'r plant hyn yn eu hwynebu yn ymwneud â'r ystafell ddosbarth yn unig, na hyd yn oed yr ysgol. Gall teulu a chymuned plentyn fod yn wynebu ystod eang o heriau. I gefnogi plant ym myd addysg mae systemau cefnogi ehangach yn hanfodol. Mae

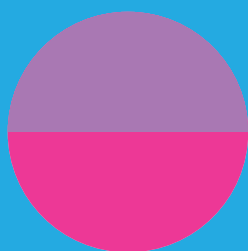
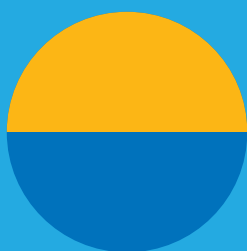
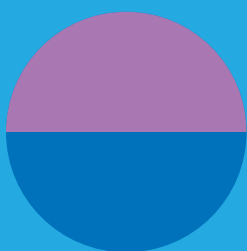
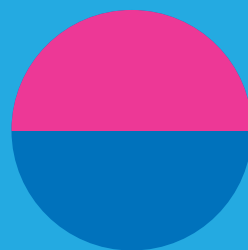
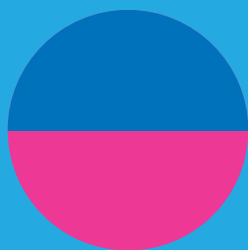
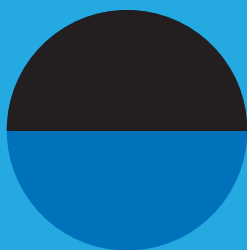
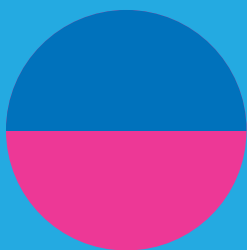
angen gweithredu i atal a thaclo tloidi a sicrhau tai addas. Mae angen i deuluoedd fedru cael mynediad i gyngor a rhwydweithiau i gefnogi rhianta, ac mae angen mynediad hwylus arnyn nhw at arbenigedd iechyd, yn arbennig yng nghyswllt gwasanaethau niwroddatblygiadol.

Gall fod angen cymorth arbenigol ar y plentyn unigol yn ogystal. Mae angen bod gwasanaethau iaith a lleferydd, therapi galwedigaethol, gwasanaethau pediatrig, therapi chwarae a chefnogaeth therapiwtig arall ar gael cyn gynted ag y nodir bod angen. Mae angen i ysgolion a gweithwyr proffesiynol eraill wybod beth sydd ar gael yn eu hardal a sut mae cael mynediad i'r gwasanaethau hyn.

Er bod yr adroddiad hwn yn datgelu darlun sy'n destun pryder, rwyf hefyd yn cael fy nghalonogi gan yr enghreifftiau niferus o ysgolion lle mae'r pennaeth a'r tîm o staff yn gweithio'n ddiflino i ddatblygu'r ddarpariaeth angenrheidiol i blant. Mae gweithwyr addysg proffesiynol yn newid rhannau o'r ysgol at ddibenion meithrin a chefnogaeth ychwanegol. Mae ysgogiad cenedlaethol i greu dull ysgol gyfan o ymdrin â llesiant ac mae gwaith yn digwydd yn rhanbarthol ac yn lleol i sicrhau bod y dull hwn yn wybodus am drawma, yn cymryd awtistiaeth i ystyriaeth, ac yn cefnogi hawliau plant.

Ond mae angen gwneud mwy. Mae'r argymhellion yn yr adroddiad hwn yn dangos y rôl hollbwysig sydd i gyrff cenedlaethol, rhanbarthol a lleol wrth ymateb i sicrhau nad yw plant ifanc yn cael eu cau allan o'u haddysg. Yr adroddiad hwn hefyd sy'n darparu cefndir ar gyfer fy mhecyn offer i ymarferwyr: [Blociau Adeiladu: Cynhwysiad yn y Cyfnod Sylfaen](#). Pecyn offer ymarferol yw hwn, sy'n defnyddio ymarfer o leoliadau ledled Cymru, ac fe'i datblygwyd gyda sylwadau cefnogi gan Uned Seicoleg Gymunedol Gwent. Bydd ymarferwyr hefyd yn elwa o'r casgliad cynyddol o astudiaethau achos ar fy ngwefan.

Mae'r adroddiad hwn a'r adnoddau sy'n ei gefnogi wedi cael eu cyhoeddi yn dilyn cyfnod sydd wedi aflonyddu ar holl blant Cyfnod Sylfaen Cymru. Rydym ni'n gobeithio y bydd ysgolion, awdurdodau lleol a chonsortia addysg, wrth weithio ar y ffordd orau o sicrhau ymgysylltiad plant o'r newydd â byd addysg, yn gweithredu ar sail fy argymhellion, y manylir arnynt ar dudalen 28. Bydd hyn yn helpu i sicrhau bod plant yn derbyn y gefnogaeth angenrheidiol yn ystod y cyfnod hwn a'r tu hwnt.



Diolchiadau

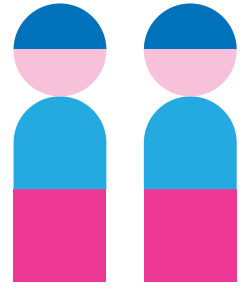
Rwy'n ddiolchgar i'r holl weithwyr proffesiynol ac ymarferol am eu cyngor a'u cymorth fel rhan o'r prosiect hwn. Hoffwn ddiolch yn arbennig i Uned Seicoleg Gymunedol Gwent am eu cefnogaeth ar hyd y gwaith hwn.

Crynodeb Gweithredol

- Dangosodd dadansoddiad o 21 o achosion yn ymwneud â phlant Cyfnod Sylfaen a dderbyniwyd gan swyddfa'r Comisiynydd dros gyfnod o 18 mis themâu cyffredin yn yr achosion lle roedd plant yn cael eu gwahardd a'u hynysu. Roedd y rhain yn cynnwys bylchau yn y ddarpariaeth addysgol, prosesau atgyfeirio oedd yn peri dryswch, ac oedi cyn ymateb i anghenion y plentyn.
- Mae gwaith achosion a dderbyniwyd gan swyddfa'r Comisiynydd yn dangos sefyllfaoedd lle profodd plant oed Cyfnod Sylfaen waharddiadau anghyfreithlon (neu 'answyddogol'), ac mae bodolaeth yr arfer hwn i'w weld hefyd mewn gwaith ymchwil arall.
- Adroddodd awdurdodau lleol writhym ni fod cyfanswm o 768 o waharddiadau cyfnod penodol wedi'u cyflwyno i blant Cyfnod Sylfaen yng Nghymru yn 2018-19 (cyflwynwyd gwybodaeth gan 19 o bliith 22 awdurdod lleol, felly nid yw'r ffigur hwn yn cynnwys data o 3 awdurdod lleol).
- Mae nifer sylweddol o blant yn y Cyfnod Sylfaen yng Nghymru yn cael mwy nag un gwaharddiad cyfnod penodol y flwyddyn. Adroddodd un awdurdod lleol fod un disgybl Cyfnod Sylfaen wedi cael 18 gwaharddiad cyfnod penodol, ac mewn ardal arall roedd disgybl Cyfnod Sylfaen wedi cael 9 gwaharddiad cyfnod penodol. Ar draws yr 18 Awdurdod Lleol oedd yn dweud eu bod yn defnyddio gwaharddiadau cyfnodau penodol, cyfartaledd cymedrig y plant Cyfnod Sylfaen fesul awdurdod a gafodd eu gwahardd fwy nag unwaith yn ystod blwyddyn academaidd 2018/19 oedd 9 disgybl (ystod o 3-23 o ddisgyblion).
- Mae gwaith achosion a data awdurdodau lleol hefyd yn dangos bod rhai o blant yn y Cyfnod Sylfaen yn cael eu haddysgu'n ynysig neu ar amserlenni wedi'u cyfyngu'n sylweddol.
- Dangosodd ymgynghoriadau â gweithwyr addysg proffesiynol yng nghonortia EAS a GwE (rhanbarthau de-ddwyrain, a gogledd Cymru) feysydd her cyffredin yn cael eu hadlewyrchu ym mhrofiadau a datblygiad plant gydag Anawsterau Cymdeithasol, Emosiynol ac Ymddygiadol (SEBD). Ymhlith y rhain roedd: anghenion heb eu diwallu; cyfathrebu; gweithio gyda chyfoedion; bywyd cartref a pherthynas â theuluoedd; trefn arferol a strwythur; effaith tlodi a defnydd o dechnoleg.
- Amlygodd gweithwyr proffesiynol hefyd heriau amgylcheddau dosbarth ar gyfer plant ag SEBD a'r gweithwyr proffesiynol sy'n eu cefnogi. Ymhlith y rhain mae: lle a dyluniad ffisegol; maint dosbarthiadau ac ariannu; addysgeg y Cyfnod Sylfaen; disgwyliadau academaidd.
- Amlygodd gweithwyr addysg proffesiynol rannau o'r ddarpariaeth ysgol gyfan sy'n golygu bod modd darparu'n well ar gyfer plant SEBD, gan gynnwys: gwreiddio dull gweithredu seiliedig ar hawliau plant; gwreiddio dull ysgol gyfan o ymdrin â iechyd meddwl a llesiant; a sicrhau llesiant staff.
- Mynegodd gweithwyr addysg proffesiynol rwystredigaeth ynghylch yr agwedd gyfredol at weithio cydlynus, gan ddweud writhym ni eu bod nhw'n teimlo fel petai rhaid mynd ar ôl asiantaethau, a bod plant yn cael eu "colli" oherwydd diffyg cydweithio. Roedden nhw'n teimlo nad yw elfennau hanfodol o gefnogaeth yn eu lle ar gyfer plant y Cyfnod Sylfaen sydd ag SEBD, ac roedden nhw'n cyfeirio at ddiffyg ymyrraeth gynnar, amserau aros hir, diffyg cefnogaeth arbenigol a lleoliadau arbenigol annigonol.
- Mewn ymateb i'r canfyddiadau hyn mae'r Comisiynydd yn cyflwyno camau y dylid eu cymryd fel rhan o ymgyrch genedlaethol o blaid cymorth cynnar ac ymyriadau sy'n golygu nad oes unrhyw blant ifanc yn cael eu gwahardd o'u haddysg yn y Cyfnod Sylfaen.
- Mae'r rhain yn cynnwys argymhellion tymor hwy ar gyfer y Llywodraeth nesaf, yn ogystal â chymau gweithredu y gall Llywodraeth Cymru, awdurdodau lleol a chonortia eu cymryd ar unwaith.
- Un o'r camau gweithredu hyn yw dosbarthu a hyrwyddo pecyn offer y Comisiynydd: "[Blociau Adeiladu: Cynhwysiad yn y Cyfnod Sylfaen](#)". Datblygwyd hwn ar y cyd ag ysgolion yng Nghymru sydd wedi profi peth llwyddiant o ran arfer cynhwysol yn y Cyfnod Sylfaen.

Adran I:

Gwaith achosion o Wasanaeth Ymchwiliadau a Chyngor y Comisiynydd Plant 2018-19.



Nodyn ar derminoleg: Mae rhai ysgolion ac awdurdodau lleol yn defnyddio'r term anghenion lechyd Cymdeithasol, Emosiynol a Meddyliol (SEMH). Mae hwn yn derm cydnabyddedig o gôd ymarfer Anghenion Addysgol Arbennig Lloegr (SEND). Mae gweithwyr proffesiynol eraill yng Nghymru yn defnyddio'r term Anawsterau Cymdeithasol, Emosiynol ac Ymddygiadol (SEBD), y cyfeirir ato yn y [Côd Ymarfer Anghenion Addysgol Arbennig i Gymru 2002](#), sy'n parhau yn ganllaw ymarfer nes i Ddeddf Anghenion Dysgu Ychwanegol a Thribiwnlys Addysg (Cymru) 2018 ddod i rym.

Gall termau fod yn ddadleuol a golygu bod plant yn cael eu labelu. Fodd bynnag, mae'r gweithwyr proffesiynol yr ymgynghorwyd â nhw yn y prosiect hwn wedi nodi bod defnyddio'r term SEBD yn gallu helpu i sicrhau bod plant a phobl ifanc yn cael mynediad i'r gefnogaeth angenrheidiol. O ganlyniad rydyn ni wedi penderfynu defnyddio'r term SEBD yn yr adroddiad hwn, er cysondeb ag ymarfer hanesyddol a chyfredol yng Nghymru.

Dros gyfnod o 18 mis bu rhieni a gofalwyr o 21 o wahanol deuluoedd ledled Cymru yn cysylltu â gwasanaeth Ymchwiliadau a Chyngor Comisiynydd Plant Cymru ynghylch plant 3-8 oed oedd ag Anawsterau Cymdeithasol, Emosiynol ac Ymddygiadol (SEBD), pawb ohonynt yn sôn am ddiffyg cefnogaeth. Roedd y plant yn dod o ddeg ardal awdurdod lleol gwahanol yng Nghymru, ac roedd achosion ym mhob un o'r pedwar consortiwm rhanbarthol.

O'r 21 a gysylltodd, roedd 14 yn rhieni ar blant 3-7 oed. Roedd y 7 arall yn rhieni ar blant 8 oed (oedd newydd adael y Cyfnod Sylfaen), ond yr oedd eu hanawsterau a'r diffyg cefnogaeth briodol wedi bod yn parhau am gyfnod sylweddol o'u bywyd yn yr ysgol.

Yn achos dros hanner y rhai a gysylltodd â ni, dywedodd y rhieni wrthyn ni fod eu plant yn arddangos ymddygiad ymosodol a threisgar gartref ac yn yr ysgol, gyda rhai plant yn cael eu gwahardd oherwydd pyliau corfforol oedd wedi anafu staff a chyfoedion. Mewn rhai achosion, roedd yr ysgol wedi troi at yr heddlu a'r gwasanaethau cymdeithasol. Rhannodd rhieni fod eu plant yn hunan-niweidio, a'u bod mewn rhai achosion wedi mynegi eu bod am "ladd eu hunain".

Dywedodd rhieni wrthyn ni eu bod nhw'n teimlo bod diffyg cefnogaeth i'w plant yn yr ysgol, a dywedodd rhai rhieni nad oedd eu plentyn yn mynd i'r ysgol bellach gan eu bod yn teimlo na allai'r ysgol gadw eu plentyn yn ddiogel. Roedd un rhiant wedi gwneud y penderfyniad yma oherwydd pryder y byddai eu plentyn yn achosi niwed i eraill yn ystod pyliau treisgar.

Cododd rhieni bryderon ynghylch llwybrau atgyfeirio ac asesiadau oedd yn peri dryswch a phrosesau aneglur wrth sicrhau datganiadau o AAA (Anghenion Addysgol Arbennig) ar gyfer eu plant. Roedden nhw hefyd yn teimlo bod diffyg cyfathrebu rhwng ysgolion, asiantaethau eraill a'u hunain wrth gefnogi eu plentyn.

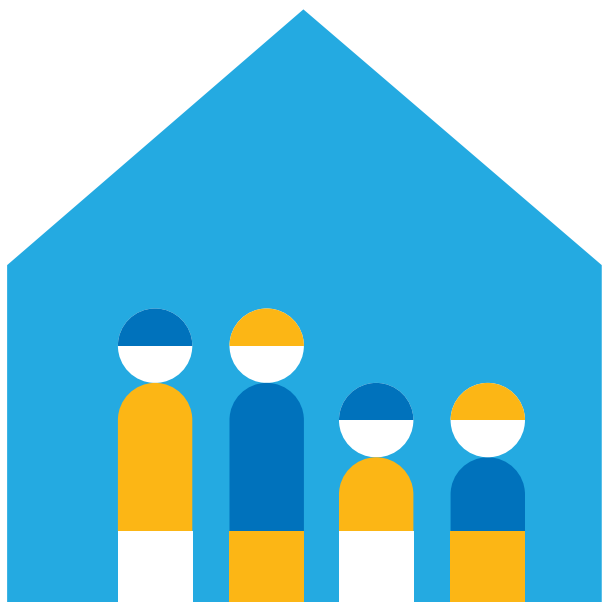
Bu'r rhieni hefyd yn rhoi gwybod i ni am waharddiadau answyddogol roedd eu plant yn eu cael; roedd hynny'n cynnwys galw'r rhieni yng nghanol y diwrnod pan fyddai ysgolion yn teimlo eu bod yn methu rheoli ymddygiad eu plentyn bellach. Dywedodd y rhieni mai'r rheswm am hynny oedd rhoi 'egwyl' i staff yr ysgol a'r disgyblion eraill a chadw'r plentyn ar y gofrestr yn y gobaith y byddai rhyw fath o ddarpariaeth yn dod ar gael. Dywedodd rhieni wrthyn ni hefyd fod eu plant yn cael eu haddysgu ar amserlenni cyfyngedig, gydag un plentyn yn cael addysg am un awr y dydd yn unig.

Roedd rhai plant yn cael eu haddysgu'n ynysig. Mewn un achos roedd plentyn yn cael ei addysgu heb unrhyw gyswllt â chyfoedion, gyda dau oedolyn yn yr un ystafell. Pan gysylltodd ein swyddogion Ymchwiliadau a Chyngor ag ysgolion ynghylch yr arferion hyn, fe ddwedson nhw wrthyn ni eu bod nhw wedi cwblhau asesiadau risg ac mai'r ateb hwn oedd yn sicrhau lles pennaf y plentyn, oni bai bod modd cael hyd i le mewn darpariaeth arbenigol.

Wrth geisio datrys achosion unigol, canfu ein tîm fod:

- Rhai lleoliadau yn gallu addasu ymarfer yn y lleoliad i ddiwallu anghenion y plentyn;
- Ymarfer mewn lleoliadau eraill yn amhriodol ar gyfer yr anghenion ychwanegol y nodwyd eu bod gan y plentyn, a bod y lleoliad yn sôn am gyfyngiadau nad oedd modd eu goresgyn i gyflawni hynny;
- Rhai awdurdodau lleol, yn yr achosion hyn, yn darparu lleoliadau arbenigol i blentyn o dan 7 oed oedd ag SEBD, ond nad oedd gan awdurdodau lleol eraill unrhyw leoliadau arbenigol eraill ar gyfer plant o dan 7 oed ag SEBD;
- Rhai awdurdodau lleol, lle nad oedd lleoliadau arbenigol ar gael o dan 7 oed, yn dweud wrth deuluoedd fod modd cynnwys eu plentyn ar restr aros ar gyfer lleoliad arbenigol ar ôl cyrraedd 7 oed;
- Achosion yn dangos bod yr oedi hwn yn arwain at gyfnod estynedig cyn i blant gael eu hasesu a'u cefnogi'n briodol, gan waethygu'r heriau roedd y plentyn yn eu hwynebu.

Cafodd y teuluoedd oedd yn ymwneud â'r 21 achos rhwng un diwrnod a 6 mis o gefnogaeth gan ein tîm er mwyn i'r plant dderbyn y gefnogaeth gywir. Mewn ambell achos, ni chadwodd y teuluoedd mewn cysylltiad â'n tîm, ac mae'r canlyniad yn anhysbys.



Adran 2:

Ymchwilio i'r Darlun Cenedlaethol



Ffynonellau data ar gyfer yr adroddiad hwn:

- Dadansoddiad o 21 o achosion o'n gwasanaeth Ymchwiliadau a Chyngor dros gyfnod o 18 mis, yn ymwneud â phlant Cyfnod Sylfaen oedd wedi profi rhyw fath ar waharddiad o'r ysgol. Themâu oedd yn codi o'r dadansoddiad hwn fu'n llywio cwestiynau canolog ein gwaith ymchwil ehangach.
- Arolwg a anfonwyd at bob Awdurdod Lleol yng Nghymru.
- Adolygiad o'r llenyddiaeth a gynhaliwyd gan Drefniadau Cydweithio Polisi Ymchwil Gweithredu Cymunedol (CARP).
- Grŵp ffocws gyda 18 o weithwyr addysg proffesiynol o ddau gonsortiw addysg gwahanol, yn cynnwys athrawon, penaethiaid ac arweinydd trawsffurfio ADY rhanbarthol.
- Grŵp ffocws dilynol gyda 12 o weithwyr addysg proffesiynol er mwyn helpu i lunio'r argymhellion a gyflwynir ar ddiwedd pob adran yn yr adroddiad hwn.
- Cyfweiliad manwl gyda Phennaeth Ysgol.

DS: Gwaetha'r modd, nid oedd modd cynnal y gwaith a gynlluniwyd i wrando ar blant ifanc oedd yn profi anawsterau cymdeithasol, emosiynol ac ymddygiadol oherwydd cyfyngiadau'r pandemig o fis Mawrth 2020.

2.1 Methodoleg

Arolwg Awdurdodau Lleol

Roedd yr arolwg yn gofyn cwestiynau ynghylch:

- y ddarpariaeth a'r modelau ymarfer gwahanol roedd awdurdodau lleol yn eu cefnogi neu'n eu cynnig;
- cefnogaeth a lleoliadau arbenigol;
- ynysu a chyfyngu ar amserlenni;
- gwaharddiadau a pholisïau ac ymarfer.

Dadansoddwyd y data trwy gymharu'r atebion ar lefel Cymru gyfan a lefel Consortia Addysg. Cafwyd ymatebion gan 19 o'r 22 Awdurdod Lleol. Ni ddychwelodd tri awdurdod ymatebion, er i ni wneud ymholiadau dilynol. Mae'n bwysig nodi bod y rhain i gyd oddi mewn i ffiniau GwE (consortiw gogledd Cymru), sy'n effeithio ar ddibynadwyedd cymharu data ar lefel consortia. Serch hynny, bu cynrychiolwyr o GwE yn cymryd rhan yn ein hymgyngoriad â gweithwyr proffesiynol.

Adolygiad o'r Llenyddiaeth

Comisiynwyd Adolygiad Cyflym o'r ddarpariaeth SEBD a'r gefnogaeth ar gyfer Disgyblion Cyfnod Sylfaen (3-7 oed) gan CARP Collaborations er mwyn casglu tystiolaeth ynghylch ymarfer cynhwysol a'r gefnogaeth ddysgu sydd ar gael ym myd addysg yng Nghymru ar gyfer plant 3-7 oed sydd ag anawsterau cymdeithasol, emosiynol ac ymddygiadol (SEBD).

Ymgynghoriad â Gweithwyr Proffesiynol

Bu 31 o weithwyr proffesiynol o ddau o'r pedwar consortiw addysg yng Nghymru yn cymryd rhan (EAS a GwE). Roedd hyn yn cynnwys athrawon mewn amrywiaeth o rolau, gan gynnwys penaethiaid, athrawon Cyfnod Sylfaen, Cydlynwyr Anghenion Dysgu Ychwanegol (ALNCOs) ac arweinydd trawsffurfio Anghenion Dysgu Ychwanegol (ADY). Dyma'r fethodoleg ymgynghori a ddefnyddiwyd:

- hwyluso grwpiau ffocws gyda chwestiynau a phwyntiau trafod penodol ynghylch yr heriau ac atebion posibl
- cyfweiliad manwl gyda phennaeth ysgol.

2.2 Ein Canfyddiadau

Cyflwynir canlyniadau sy'n datgelu'r darlun cenedlaethol o dan y themâu canlynol:

- Gwaharddiadau
- Ynysu a chyfyngu ar amserlenni
- Darpariaeth a chefnogaeth arbenigol
- Lleoliadau arbenigol

Lle bo hynny'n berthnasol, gwneir cysylltiadau rhwng canfyddiadau cenedlaethol, y gwaith achosion a dderbyniwyd gan swyddfa'r Comisiynydd, a barn gweithwyr proffesiynol a rannwyd yn yr ymgynghoriad.

| Fesul blwyddyn | 2015/2016 | 2016/2017 | 2017/2018 |
|--|-----------|-----------|-----------|
| Gwaharddiadau Parhaol | | | |
| Ysgol Gynradd* | 10 | 20 | 13 |
| Gwaharddiadau Cyfnod Penodol – llai na 5 diwrnod | | | |
| Ysgol Gynradd* | 2,590 | 2,930 | 3,047 |
| Gwaharddiadau Cyfnod Penodol - mwy na 5 diwrnod | | | |
| Ysgol Gynradd* | 119 | 148 | 111 |

TABL 1: gwaharddiadau o'r ysgol yng Nghymru mewn ysgolion cynradd, heb gynnwys Unedau Cyfeirio Disgyblion ac ysgolion arbennig (ffynhonnell: StatsWales <https://gov.wales/permanent-and-fixed-term-exclusions-schools>)

Dangosodd yr adolygiad o'r llenyddiaeth a gomisiynwyd fod cymharu cofnod Cymru â gwledydd eraill y Deyrnas Unedig yn anodd iawn, gan fod pob cenedl yn casglu ac yn cyflwyno data mewn gwahanol ffyrdd, ond ymddengys bod hanes yr Alban a Gogledd Iwerddon o ran gwaharddiadau, gan gynnwys yn achos plant ifanc, yn cynnwys llai o achosion na Chymru, tra bod y gyfradd yn Lloegr yn uwch. Yn yr Alban, nid oes braidd dim gwaharddiadau parhaol, ac mae nifer y gwaharddiadau yn gyffredinol yn lleihau. Mae'n werth nodi efallai bod y canllawiau cenedlaethol yn yr Alban yn fwy caeth nag yng Nghymru, a

bod ffocws pendant ar weithredu hawliau plant, agwedd feithringar a phwyslais ar gynhwysiad a pherthnasoedd cadarnhaol¹. Gellid dadlau bod eglurder cyfeiriad deddfwriaeth a pholisi yn cael ei adlewyrchu yn y gostyngiad yng nghyfradd y gwaharddiadau dros dro o'r ffaith nad oedd braidd unrhyw ddisgyblion yn cael eu tynnu oddi ar y gofrestr.

Dyma gyfraddau pob math o waharddiadau (cyfnod penodol a parhaol) ymhlith plant ifanc yng Nghymru yn ystod y blynyddoedd diwethaf:

| | 2013/14 | 2014/15 | 2015/16 | 2016/17 | 2017/18 |
|------------|---------|---------|---------|---------|---------|
| Meithrin 2 | 0.3 | 0.4 | 0.3 | 0.4 | 0.9 |
| Derbyn | 2.7 | 3.1 | 3.5 | 5.1 | 4.5 |
| Blwyddyn 1 | 6.7 | 5.7 | 5.6 | 7.3 | 7.6 |
| Blwyddyn 2 | 7.2 | 8.7 | 10.5 | 10.1 | 9.1 |

TABL 2: Cyfradd gwaharddiadau yng Nghymru fesul blwyddyn ysgol yn y Cyfnod Sylfaen. Mae'r gyfradd yn cyfeirio at ddigwyddiad gwaharddiadau fesul 1,000 o ddisgyblion ym mhob grŵp blwyddyn.²

¹ McCluskey, Gilleen, Ted Cole, Harry Daniels, Ian Thompson, and Alice Tawell. 2019. "Exclusion from School in Scotland and across the UK: Contrasts and Questions." British Educational Research Journal 45 (6): 1140–59. <https://doi.org/10.1002/berj.3555>.

²<https://gov.wales/ad-hoc-statistical-requests-17-28-february-2020>

Mae hyn yn dangos bod cynnydd bychan cyffredinol yng nghyfradd y gwaharddiadau ar draws holl flynyddoedd y Cyfnod Sylfaen yn y cyfnod rhwng blynyddoedd academaidd 2013/14 a 2017/18.

O'r 21 o achosion a ddaeth i'n swyddfa, roedd pum plentyn wedi cael eu gwahardd o'r ysgol, ac roedd un ohonyn nhw wedi cael ei wahardd sawl tro. Dywedodd rhieni wrthyn ni mai pyliau corfforol/treisgar oedd y rheswm am y gwaharddiadau hyn, Cawson ni wybod hefyd gan ddau riant gwahanol fod eu plant yn derbyn gwaharddiadau 'answyddogol' gan yr ysgol: roedd rhieni'n cael eu galw i gasglu'r plentyn cyn diwedd y diwrnod ysgol, ac nid oedd y gwaharddiadau hynny'n cael eu cofnodi.

Gwaharddiad answyddogol

Ffoniodd riant swyddfa'r Comisiynydd i ofyn am gyngor oherwydd bod ysgol eu plentyn yn cadw gofyn iddyn nhw gasglu'r plentyn o'r ysgol. Roedd y plentyn wedi bod ar amserlen gyfyngedig o 15 awr yr wythnos, oedd newydd gael ei lleihau i 1 awr y dydd oherwydd bod yr ysgol yn methu rheoli ymddygiad y plentyn. Pan oedd yn yr ysgol, roedd y plentyn mewn ystafell ar wahân i'r holl ddisgyblion eraill, dan oruchwyliaeth cynorthwy-ydd dosbarth. Y rhan fwyaf o ddyddiau, ymddangosai fod y plentyn yn mynd i mewn amser brecwast ac yna'n cael ei anfon adref.

Mae'r arfer hwn yn anghyfreithlon ac yn torri Rheoliadau Addysg (Gwaharddiadau ac Apeliadau Disgyblion)(Ysgolion a Gynhelir)(Cymru) 2003³, fel y manylir yn y canllawiau canlynol gan Lywodraeth Cymru 2019:

1.6.2 Mae gwaharddiadau anghyfreithlon, y cyfeirir atyn nhw gan amlaf fel gwaharddiadau anffurfiol neu answyddogol, yn anghyfreithlon waeth a ydyn nhw'n cael eu gwneud gyda chytundeb rhieni neu ofalwyr ai peidio. Mae gwaharddiad anghyfreithlon, answyddogol neu anffurfiol yn cyfeirio at:

- anfon dysgwyr adref am resymau disgyblu, ond heb ddilyn y gweithdrefnau sy'n ofynnol ar gyfer gwaharddiad ffurfiol
- anfon dysgwyr adref, naill ai am gyfnodau byr neu gyfnodau hirach, penagored a all arwain weithiau at y dysgwr yn peidio â dychwelyd i'r ysgol o gwbl.

Er enghraifft, os anfonir dysgwr adref am resymau disgyblu am ran o ddiwrnod ysgol, gall yr ysgol ystyried y cyfnod hwn fel cyfnod 'tawelu' a pheidio â chymryd camau i wahardd y dysgwr yn ffurfiol. Nid oes unrhyw sail gyfreithiol i'r cam hwn ac nid yw'r rheoliadau perthnasol yn nodi isafswm ar gyfer hyd y gwaharddiad, felly os caiff dysgwr ei anfon adref, hyd yn oed am gyfnod byr, rhaid i hyn gael ei gofnodi'n ffurfiol fel gwaharddiad⁴.

Ni fydd gwaharddiadau anghyfreithlon yn ymddangos mewn unrhyw gofnod ffurfiol, ond mae ymchwil yn 2018 yn ategu ein gwaith achosion trwy awgrymu bod hyn yn dal yn rhan o brofiad rhai plant yng Nghymru⁵. Fodd bynnag, disgrifiodd yr holl weithwyr addysg proffesiynol yr ymgynghorwyd â nhw ar gyfer yr adroddiad hwn waharddiad o unrhyw fath fel y dull olaf un y bydden nhw'n ei ddefnyddio i reoli ymddygiad heriol, ac roedd nifer o weithwyr addysg proffesiynol yn pryderu ynghylch gwahardd plant.

“Rwy'n deall pam mae ysgolion yn cael eu gwthio i sefyllfa lle maen nhw'n gwahardd plant, rwy yn deall pam mae ysgolion sydd mewn argyfwng, wedi cyrraedd pen eu tennyn gyda llawer iawn o blant... mae'n waith caled iawn”

— Pennaeth ysgol

³ <https://www.legislation.gov.uk/wsi/2003/3227/contents/made>

⁴ Gwahardd o ysgolion ac unedau cyfeirio disgyblion. Dogfen ganllawiau rhif: 255/2019 Dyddiad cyflwyno: Tachwedd 2019 <https://gov.wales/sites/default/files/publications/2019-11/exclusion-from-schools-pupil-referral-units.pdf>

⁵ Power, Sally, and Chris Taylor. 2018. "Not in the Classroom, but Still on the Register: Hidden Forms of School Exclusion." *International Journal of Inclusive Education* 0 (0): 1–15.

Gofynnodd ein harolwg i awdurdodau lleol y cwestiynau canlynol am waharddiadau:

1. Ar sawl achlysur cafodd plant Cyfnod Sylfaen **waharddiadau cyfnod penodol** ym mlwyddyn academaidd 2018/19?
- 1.a. **Faint o'r plant hyn** gafodd eu gwahardd am gyfnod penodol **fwy nag unwaith** yn ystod blwyddyn academaidd 2018/19?
2. Ar sawl achlysur cafodd plant Cyfnod Sylfaen eu **gwahardd yn barhaol** yn ystod blwyddyn academaidd 2018/19?

Adroddodd awdurdodau lleol wrthyn ni fod cyfanswm o 768 o waharddiadau cyfnod penodol wedi cael eu rhoi i blant Cyfnod Sylfaen yng Nghymru yn 2018-19 (ond mae data 3 awdurdod lleol ar goll). Ni fydd y ffigur hwn yn cynnwys unrhyw waharddiadau a roddwyd yn anghyfreithlon, gan fod yr arfer hwnnw'n osgoi cofnodi'r wybodaeth.

Roedd nifer y gwaharddiadau i blant Cyfnod Sylfaen fesul awdurdod lleol yn amrywio o 0-98. Cofnododd un o'r 19 awdurdod lleol a ymatebodd nad oedd gwaharddiadau cyfnod penodol i blant Cyfnod Sylfaen ym mlwyddyn academaidd 2018/19.

Ar draws y 18 Awdurdod Lleol oedd yn sôn am ddefnyddio gwaharddiadau cyfnod penodol, nifer cymedr cyfartalog y plant Cyfnod Sylfaen fesul awdurdod oedd yn cael eu gwahardd fwy nag unwaith yn ystod blwyddyn academaidd 2018/19 oedd 9 disgybl (ystod o 3-23 disgybl). Mae hyn yn cynrychioli nifer sylweddol o blant yn y Cyfnod Sylfaen yng Nghymru sy'n derbyn mwy nag un gwaharddiad cyfnod penodol y flwyddyn. Adroddodd un awdurdod lleol am 18 gwaharddiad cyfnod penodol i un disgybl Cyfnod Sylfaen ac mewn ardal arall roedd disgybl Cyfnod Sylfaen wedi cael 9 gwaharddiad cyfnod penodol.

Amlygodd ymatebion pob un o'r 19 awdurdod lleol nad oedd gwaharddiadau parhaol yn ystod blwyddyn academaidd 2018/19 yn y Cyfnod Sylfaen. Mae hyn yn cyd-fynd â chanllawiau Llywodraeth Cymru:

1.1.3 Mae'r penderfyniad i wahardd dysgwr yn barhaol yn un difrifol. Fel rheol, dyma'r cam olaf mewn proses ar gyfer delio â throseddau disgyblu yn dilyn ystod eang o strategaethau eraill, sydd wedi bod yn aflwyddiannus (gweler paragraff 1.5.1 ar dudalen 11). Mae'n gydnabyddiaeth gan yr ysgol ei bod wedi rhoi cynnig ar bob strategaeth bosibl i ddelio â'r dysgwr, a'r rheini wedi bod yn aflwyddiannus, ac fel rheol dim ond fel cam olaf y dylid ystyried gwaharddiad parhaol⁶.

“Y syniad bob amser wrth gyfyngu ar amserlen yw eu bod nhw'n dod nôl yn amser llawn.”

—Athro

Datgelodd pedwar o'r 21 achos a ddaeth i'n swyddfa fod rhai ysgolion yn addysgu plant yn ynysig; roedd un plentyn 5 oed yn cael addysg ynysig ar hyd y diwrnod ysgol, gyda dau oedolyn yn cefnogi, tra bod plentyn 6 oed yn cael un awr o addysg ynysig y dydd ac yn treulio gweddill yr amser gartref, heb dderbyn addysg o gwbl. Roedd pob un o'r pedwar plentyn oedd yn cael eu haddysgu'n ynysig yn cael amserau chwarae gwahanol i'w cyfoedion.

Amlygodd pedwar achos arall enghreifftiau o blant yn cael eu haddysgu ar amserlenni hynod gyfyngedig. Roedd un plentyn 8 oed yn cael addysg ran amser yn yr ysgol ac yn treulio gweddill y diwrnod ysgol gyda gwarchodwr plant oherwydd bod angen i'r rhieni weithio. Roedd y tri phlentyn arall yn cael mynediad i'r ysgol am gyfnod o 6-20 awr yr wythnos.

Disgrifiodd y gweithwyr addysg proffesiynol yr ymgynghorwyd â nhw ddefnyddio gofodau amgen yn ogystal ag amserlenni cyfyngedig ar gyfer plant ag SEBD, weithiau roedd y manau amgen hyn yn ofodau a adluniwyd yn benodol ar gyfer meithrin, ond weithiau disgrifiodd gweithwyr proffesiynol ddefnyddio gofodau roedden nhw'n teimlo eu bod yn anaddas at y diben, megis coridorau. Roedd yr holl weithwyr addysg proffesiynol yn cytuno mai nod terfynol y strategaethau hyn oedd sicrhau bod y plant yn dychwelyd i'r dosbarth yn llawn amser, gyda hynny'n digwydd yn raddol.

Gofynnodd ein harolwg i awdurdodau lleol:

- Ydy eich awdurdod lleol chi yn casglu data ar **nifer y plant Cyfnod Sylfaen sy'n cael eu haddysgu'n ynysig** neu sydd ar **amserlenni sylweddol lai**?

Nododd cyfanswm o 11 o'r 19 awdurdod lleol eu bod yn casglu data am y plant Cyfnod Sylfaen sy'n cael eu haddysgu'n ynysig neu sydd ar amserlen sylweddol lai. Adroddodd dau o'r awdurdodau lleol hyn, er eu bod yn casglu'r data hwn, bod y data ar gael ar gyfer disgyblion oedd yn derbyn mewnbwn gan dimau arbenigol fel Gweithredu Ysgol a Mwy yn unig. Adroddodd un awdurdod lleol, er bod gwybodaeth o'r fath yn cael ei chasglu, nad oedd hynny'n digwydd yn rheolaidd.

Dywedodd pum awdurdod lleol nad oedden nhw'n casglu unrhyw ddata am blant Cyfnod Sylfaen sy'n cael eu haddysgu'n ynysig neu sydd ar amserlenni sylweddol lai. Fodd bynnag, soniodd un o'r awdurdodau hyn eu bod wedi nodi hynny fel problem, a'u bod wrthi'n casglu'r wybodaeth amdani. Nid oedd cyfatebiaeth rhwng yr awdurdodau oedd ddim yn casglu data a nifer y gwaharddiadau cyfnod penodol.

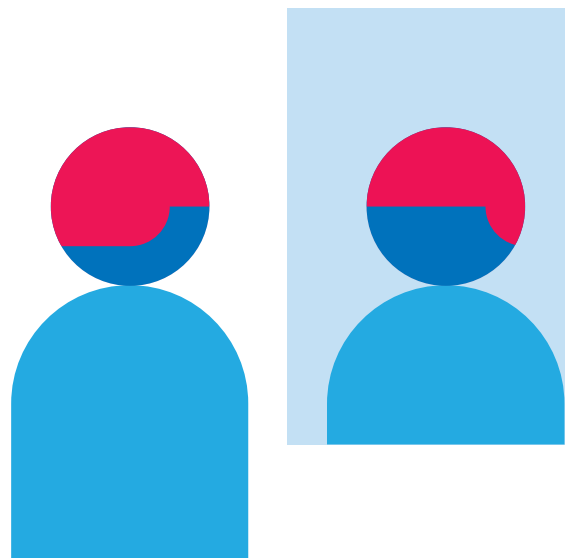
⁶ *ibid*

Roedd cyfanswm o 14 o ddisgyblion yn cael eu haddysgu'n ynysig ar draws tri awdurdod. Roedd dau o'r awdurdodau hyn ymhlith y rhai oedd wedi cofnodi niferoedd uwch o waharddiadau cyfnod penodol, ac roedd un ohonynt wedi cyflwyno'r nifer ail uchaf o waharddiadau cyfnod penodol ym mlwyddyn academaidd 2018/19.

Nododd pob un o'r tri awdurdod lleol dan sylw mai amser cyfyngedig roedd y disgyblion hyn yn ei dreulio'n ynysig. Er enghraifft, adroddodd un awdurdod lleol fod y disgyblion "ddim wedi'u hynysu drwy'r amser" ond yn treulio o leiaf "50% o'r amser ar eu pen eu hunain neu gydag un disgybl arall ac aelod o staff." Yn yr un modd, adroddodd awdurdod arall fod y disgyblion yn cael eu haddysgu'n "rhannol ynysig" ac yn cael adolygiad rheolaidd, tra bod yr awdurdod arall yn adrodd bod disgyblion yn cael eu hynysu am "gyfnodau byr (3 diwrnod)". Nid dyma oedd profiad y rhieni a'r gofalwyr sydd wedi ceisio cyngor ein swyddfa ar ran eu plant, gan fod pob un o'r pedwar teulu wedi dweud wrth ein swyddfa bod eu plant yn cael eu haddysgu'n gwbl ynysig. Gallai'r anghysondeb hwn olygu bod angen tynhau'r arferion cofnodi ynghylch ynysu, fel bod unrhyw achosion neu batrymau ynysu yn cael eu cofnodi'n llawn. Mae'r cam hwn yn bwysig er mwyn i awdurdodau lleol fedru nodi angen a chynllunio cefnogaeth briodol wedi'i thargedu ar draws yr awdurdod.

O ran yr achosion o ynysu, gwnaeth un awdurdod lleol y sylw "nad dyma'r arfer cynhwysol rydyn ni'n ei hyrwyddo." Nododd yr awdurdodau lleol hynny oedd yn cofnodi bod plant Cyfnod Sylfaen yn cael eu haddysgu'n ynysig mai mesur dros dro ydoedd. Er bod ffigurau awdurdodau lleol ynghylch plant sy'n cael eu haddysgu'n ynysig yn dangos bod hyn yn gymharol brin yn y Cyfnod Sylfaen, a bod sôn amdano fel mesur dros dro, mae potensial i adrodd nifer llai na'r hyn sy'n digwydd mewn gwirionedd. Er enghraifft, efallai bod plentyn yn treulio'r rhan fwyaf o'r amser mewn sefyllfa un-i-un ar wahân i gyfoedion, ond os nad yw hynny'n drefniant ffurfiol, efallai na fydd yr awdurdod lleol yn cael gwybod amdano.

Darparodd awdurdodau lleol ddata hefyd ynghylch plant ag amserlenni cyfyngedig, gyda 12 Awdurdod Lleol yn cyflwyno gwybodaeth i ni am nifer y plant Cyfnod Sylfaen oedd ar amserlen sylweddol lai. Roedd cyfanswm o 103 o ddisgyblion Cyfnod Sylfaen ar draws 12 awdurdod lleol yn cael eu haddysgu ar amserlenni sylweddol lai. Adroddodd tri awdurdod lleol nad oedd unrhyw ddisgyblion ar amserlen sylweddol lai. Nid oedd cyfatebiaeth rhwng niferoedd y disgyblion ar amserlenni sylweddol lai a nifer y gwaharddiadau cyfnod penodol a roddwyd.



2.5 Cefnogaeth arbenigol

Rydyn ni'n defnyddio'r term 'cefnogaeth arbenigol' mewn perthynas â chefnogaeth SEBD benodol i blant mewn lleoliadau ysgol prif ffrwd.

Cefnogaeth arbenigol i blant yn y Cyfnod Sylfaen (3-7 oed).

| Consortia Addysg Rhanbarthol | Nifer y Gwaharddiadau Cyfnod Sylfaen Cyfnod Penodol a roddwyd yn 2018/2019 | Nifer y plant Cyfnod Sylfaen sy'n derbyn cefnogaeth arbenigol ar gyfer SEBD |
|------------------------------|--|---|
| GWE | 73 | 186 |
| ERW | 179 | 395 |
| CSC | 380 | 232 |
| EAS | 136 | 288* |

*Niferoedd bras/ar sail y ffigurau sy'n hysbys

Gofynnwyd i Awdurdodau Lleol:

- Faint o blant Cyfnod Sylfaen yn eich awdurdod lleol chi sydd angen cefnogaeth arbenigol ar gyfer SEBD? (heb gynnwys lleoliadau arbenigol)
- Faint o blant Cyfnod Sylfaen yn eich awdurdod lleol sy'n derbyn cefnogaeth arbenigol ar gyfer SEBD? (heb gynnwys lleoliadau arbenigol)
- Faint o blant Cyfnod Sylfaen sy'n aros i dderbyn cefnogaeth arbenigol ar hyn o bryd yn eich awdurdod lleol?

Wrth ateb y cwestiwn "Faint o blant Cyfnod Sylfaen yn eich awdurdod lleol chi sydd angen cefnogaeth arbenigol ar gyfer SEBD", rhoddodd pob un o'r 19 awdurdod lleol ateb, ond rhestrodd tri ffigurau "anhysbys". Nododd dau o'r rhain mai'r rheswm am hynny oedd bod eu Hawdurdodau Lleol wedi dirprwyo cyllid yn uniongyrchol i'r ysgol, ac felly nad oedden nhw'n cadw cofnod o faint o blant Cyfnod Sylfaen oedd yn derbyn cefnogaeth arbenigol ar gyfer SEBD.

Cyfanswm nifer y plant Cyfnod Sylfaen oedd angen cefnogaeth arbenigol ar gyfer SEBD ar draws yr 16 Awdurdod Lleol a roddodd ateb pendant oedd 1,089. Dylid nodi mai brasamcan yw'r rhif hwn, gan fod un awdurdod lleol heb ddarparu nifer penodol yn eu hymateb. Y nifer isaf o ddisgyblion Cyfnod Sylfaen ag angen cefnogaeth arbenigol ar gyfer SEBD a gofnodwyd gan Awdurdod oedd 12, tra bod 405 o ddisgyblion Cyfnod Sylfaen gan yr Awdurdod a gofnododd y nifer uchaf. Roedd y ffigur hwn yn anghymesur o uchel o gymharu â'r ffigurau eraill a gofnodwyd.

Ar draws pob un o'r 19 Awdurdod, roedd tua 1,101 o blant Cyfnod Sylfaen yn derbyn cefnogaeth arbenigol ar gyfer SEBD. Ar gyfartaledd, byddai hyn yn cyfateb yn fras i ryw 58 o blant Cyfnod Sylfaen fesul awdurdod. Nifer uchaf y plant Cyfnod Sylfaen oedd yn cael cefnogaeth arbenigol mewn un awdurdod lleol oedd 197, ond y ffigur isaf a gofnodwyd oedd 0.

Cofnododd nifer sylweddol o Awdurdodau Lleol (11 a ymatebodd i'r cwestiwn blaenorol) fod yr un nifer o ddisgyblion Cyfnod Sylfaen yn derbyn cefnogaeth arbenigol ar gyfer SEBD â nifer y disgyblion oedd angen cefnogaeth arbenigol.

Nifer bach o awdurdodau lleol oedd yn sôn am restr aros ar gyfer cefnogaeth SEBD arbenigol i ddisgyblion Cyfnod Sylfaen, gyda'r mwyafrif yn nodi nad oedd plant yn aros. Y nifer uchaf oedd yn aros mewn un awdurdod oedd 12.

Rhannodd dau Awdurdod Lleol wybodaeth ddefnyddiol hefyd ynghylch eu proses atgyfeirio ar gyfer cefnogaeth arbenigol, y gellid barnu eu bod yn enghreifftiau o arfer da.

Nododd un fod atgyfeiriadau'n cael eu prosesu'n wythnosol er mwyn sicrhau ymateb cyflym. Ymddengys bod hon yn enghraifft o arfer da, o gymharu â'r rhai sy'n prosesu atgyfeiriadau bob tymor neu bob chwe mis. Nododd yr ail Awdurdod Lleol eu bod nhw'n dyrannu Darpariaeth Adnoddau neu oriau cefnogaeth Cynorthwydd Addysgu ar gyfer plant sy'n cael atgyfeiriad yno ar gyfer adnoddau ychwanegol neu Ddatganiad AAA, ac felly na ddylai unrhyw blentyn Cyfnod Sylfaen fod yn aros am gefnogaeth arbenigol. Mae'r enghreifftiau hyn o arfer da yn adleisio galwadau athrawon yn ein gr p ffocws, a ofynnodd am fynediad cyflymach at gefnogaeth arbenigol.

2.6 Lleoliadau arbenigol

Rydyn ni'n defnyddio 'lleoliad arbenigol' i gyfeirio at blentyn sy'n cael lle mewn lleoliad arbenigol (nid yn y brif ffrwd) er mwyn diwallu eu hanghenion SEBD.

“Does dim [lleoliad] arbenigol tan Flwyddyn 3, ac erbyn hynny mae'r bwllch yn anferth ac maen nhw'n cael eu gadael ar ôl.”

—Athro

Ar draws yr 19 awdurdod, roedd 90 o blant Cyfnod Sylfaen yn cael mynediad i leoliad arbenigol ar gyfer SEBD. Roedd y niferoedd fesul awdurdod lleol yn amrywio o 0-18 o blant. Mewn 7 awdurdod, ni chofnodwyd bod unrhyw blant Cyfnod Sylfaen wedi bod yn cael mynediad i leoliad arbenigol ar gyfer SEBD.

Ar draws 18 awdurdod lleol, roedd cyfanswm o 17 disgybl Cyfnod Sylfaen yn aros am leoliad arbenigol ar gyfer SEBD.

Roedd y gweithwyr addysg proffesiynol yr ymgynghorwyd â nhw yn pryderu am y diffyg cefnogaeth arbenigol i blant yn y Cyfnod Sylfaen. Teimlai'r rhan fwyaf o weithwyr proffesiynol fod rhaid iddyn nhw “ymdopi” yn yr ysgol, gan greu dosbarthiadau meithrin a lloeren nad oedden nhw'n teimlo eu bod yn cyfateb i ddarpariaeth arbenigol, ac nad

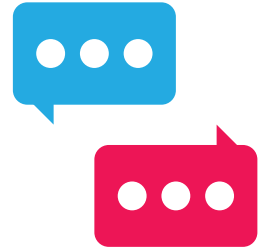
oedden bob amser yn briodol ar gyfer y plentyn. Disgrifiwyd rhwystredigaeth ynghylch y diffyg lleoliadau arbenigol, ac egluro nad yw ystafell ddosbarth brif ffrwd yn amgylchedd delfrydol ar gyfer rhai plant ag SEBD, ac mai darpariaeth benodol lle gellid diwallu anghenion y plentyn fyddai'n fwyaf llesol i'r plentyn.

Wrth drafod cefnogaeth arbenigol yn y dosbarth, dywedodd athrawon wrthyn ni eu bod nhw'n aml yn teimlo nad oedd plant ag SEBD yn eu dosbarthiadau yn cael y gefnogaeth gywir. Dywedodd gweithwyr addysg proffesiynol wrthyn ni y bydden nhw'n hoffi gweld mwy o staff arbenigol cymwysedig yn yr ysgol a allai gynnig cefnogaeth fugeiliol, ymgysylltu â theuluoedd a chynnig cefnogaeth emosiynol wedi'i theilwra i blant SEBD. Dewis arall amgen a awgrymwyd oedd y dylai'r staff cefnogi cyfredol gael amser ychwanegol i fynychu'r hyfforddiant angenrheidiol er mwyn medru datblygu arbenigedd i gyflawni'r rôl hon.

Mae'n werth nodi bod yr awdurdodau lleol a ymatebodd i'n harolwg, mewn rhai achosion, wedi datgan bod lleoliadau arbenigol ar gael i blant ag SEBD yn y Cyfnod Sylfaen, ond nad oedd athrawon yn ein grwpiau ffocws yn ymwybodol o'r ddarpariaeth yn yr awdurdod lleol dan sylw.

Mae ein hastudiaethau achos hefyd yn awgrymu nad yw'r ddarpariaeth ar gael yn hwylus i blant o dan 7 oed, a bu'n rhaid i un awdurdod lleol greu darpariaeth wedi'i theilwra ar gyfer plentyn 5 oed

Section III: Trafod a Dadansoddi



3.1 Confensiwn y Cenhedloedd Unedig ar Hawliau'r Plentyn (CCUHP) a Chonfensiwn y Cenhedloedd Unedig ar Hawliau Pobl ag Anableddau (CCUHPA)

Cytuniad hawliau dynol rhyngwladol yw CCUHP, ac mae'n berthnasol i bob plentyn a pherson ifanc hyd at 18 oed. Mae Llywodraeth Cymru wedi mabwysiadu CCUHP yn sail ar gyfer pob polisi sy'n cael ei lunio ar gyfer plant a phobl ifanc, ac mae Mesur Hawliau Plant a Phobl Ifanc (Cymru) 2011 yn gosod dyletswydd ar Weinidogion Cymru, wrth ymarfer eu swyddogaethau, i roi 'sylv dyledus' i CCUHP.

Mae CCUHP yn datgan bod:

- Gan bob plentyn hawl i gael addysg. Rhaid i addysg gynradd fod yn ddi-dâl, a rhaid bod gwahanol fathau o addysg uwchradd ar gael i bob plentyn. Rhaid i'r ddisgyblaeth mewn ysgolion barchu urddas plant a'u hawliau. Rhaid i wledydd mwy cyfoethog helpu gwledydd tlotach i gyflawni hyn.
- Rhaid i addysg ddatblygu personoliaeth, doniau a galluoedd pob plentyn yn llawn. Rhaid iddi annog y plentyn i barchu hawliau dynol, yn ogystal â pharchu eu rhieni, eu diwylliant eu hun a diwyllianau pobl eraill, a'r amgylchedd.

Dylid deall yr hawliau dynol hyn sydd gan blant mewn perthynas ag addysg ochr yn ochr â'r hawliau dynol i addysg a nodir yn CCUHPA, sy'n datgan hawliau pobl ag anableddau i gael addysg. Mae Erthygl 24 o'r Confensiwn hwn yn manylu ar nifer o ystyriaethau ynghylch yr hawl i addysg gynhwysol sy'n cynnwys bod:

- Pobl ag anableddau yn gallu cael mynediad i addysg gynradd ac uwchradd gynhwysol, ddi-dâl, o safon, ar sail gyfartal ag eraill yn y cymunedau lle maen nhw'n byw;
- Addasu rhesymol yn cael ei ddarparu ar gyfer gofynion yr unigolyn.

Efen ganolog o'r egwyddorion hawliau dynol i gael addysg a gyflwynir yn y ddau Gonfensiwn yw datblygu system addysg gynhwysol sy'n canolbwyntio ar ddatblygiad optimaidd pob plentyn yn ddiwahân. Yng Nghymru, mae angen gwireddu hyn trwy gyfreithiau, polisiau ac ymarfer ar gyfer pob plentyn, ac mae hynny'n cynnwys plant ifanc sydd ag SEBD.

Y Cwricwlwm

Mae'r Cyfnod Sylfaen wedi bod ar waith yng Nghymru ers 2008, a chyhoeddwyd Fframwaith diwygiedig yn 2015⁷. Mae hyn yn darparu dull seiliedig ar chwarae a phrofiad o ddysgu ar gyfer plant 3-7 oed, ac mae wedi cael ei fonitro, ei werthuso a'i ddiwygio'n rheolaidd ar sail y dystiolaeth a gynhyrchwyd. Cyflwynwyd y **Fframwaith Llythrennedd a Rhifedd Cenedlaethol** yn 2013 a daeth asesu yn erbyn y fframwaith yn ofynnol ym mis Medi 2014. Dylai'r egwyddorion cyflwyno gael eu hintegreiddio i addysgeg y Cyfnod Sylfaen, gyda chanllawiau arfer gorau ar gael ynghylch sut cyflawnwyd hyn mewn lleoliadau⁸. Mewn ymateb i dderbyn yr argymhellion yn **Dyfodol Llwyddiannus, Adolygiad Annibynnol o Drefniadau'r Cwricwlwm ac Asesu yng Nghymru**⁹, yn 2016 creodd Llywodraeth Cymru Gynllun Gweithredu Strategol y Cyfnod Sylfaen¹⁰. Mae hwn yn amlinellu dull cenedlaethol o 'fynd ati'n barhaus i wella sut cyflwynir y Cyfnod Sylfaen mewn ysgolion a lleoliadau a ariannir yng Nghymru' yn unol â'r **cwricwlwm newydd i Gymru**.¹¹ Bydd y cwricwlwm newydd hwn (sydd i gael ei weithredu o 2022 ac sydd eisoes ar gael i'w addysgu) yn berthnasol ar ffurf continwrm i blant rhwng 3 ac 16 oed, ac mae'r 12 egwyddor addysgeg¹² sy'n rhan ohono yn cyfateb i rai'r Cyfnod Sylfaen ar hyn o bryd, gyda phwyslais sy'n cynnwys: datblygiad cyfannol, dysgu trwy gyfnodau estynedig o chwarae ac archwilio penagored; chwarae yn ôl cymhelliad y dysgwyr a dysgu hunangyfeiriedig gyda chefnogaeth rhyngweithio sensitif gan oedolion; cynllunio amgylchedd sy'n gallu cefnogi dysgu sgematig a thrwy brofiad; a symudiad corfforol.

Anghenion Dysgu Ychwanegol

Bydd **Deddf Anghenion Dysgu Ychwanegol a Thriwlynys Addysg (Cymru) 2018**¹³ yn cael ei gweithredu o fis Medi 2021 a bydd yn cyflwyno system unigol ar gyfer cefnogi plant a phobl ifanc sydd ag anghenion dysgu ychwanegol â'u haddysg o 0-25 oed. Mae'r gyfraith hon yn cynnwys dyletswydd o ran cymryd hawliau dynol plant o dan CCUHP a CCUHPA i ystyriaeth, ac yn nodi bod rhaid i blant fod yn rhan o benderfyniadau am eu haddysg, a bod rhaid i asiantaethau gydweithio i ddiwallu anghenion plant. Un o egwyddorion y Côt ADY drafft¹⁴ yw ffafrio addysg gynhwysol lle caiff plant a phobl ifanc eu cefnogi i gyfranogi'n llawn mewn addysg brif ffrwd, lle bynnag bo hynny'n ymarferol bosibl. Hyd nes y caiff Deddf 2018 ei gweithredu, ceir canllawiau ymarfer ar gyfer darparu cefnogaeth i anghenion ychwanegol yn y Côt Ymarfer Anghenion Addysgol Arbennig i Gymru 2002¹⁵.

Cynhwysiad

Ceir arweiniad pellach yng nghanllawiau anstatudol Llywodraeth Cymru 2016, Cynhwysiad a **Chefnogaeth i Ddisgyblion**¹⁶. Yn unol â'r egwyddorion cynhwysedd a geir yn y Côt ADY drafft, mae egwyddorion addysg gynhwysol, fel sy'n cael eu hesbonio yn y ddogfen hon, yn datgan bod cynhwysiad effeithiol, 'yn rhoi rhwymedigaeth ar ysgolion i addasu eu trefniadaeth a'u ffyrdd o ymateb er mwyn diwallu anghenion a gosod gwerth ar ddatblygiad pob plentyn a pherson ifanc ym mhob rhan o fywyd yr ysgol.' Nid yw darpariaeth arbenigol yn cael ei heithrio o'r canllawiau hyn, sy'n nodi, 'nad yw addysg brif ffrwd bob amser yn addas i bob plentyn neu berson ifanc ar hyd yr amser, ond os nad yw addysg brif ffrwd yn addas ar adeg benodol, ni ddylai hynny atal y plentyn na'r person ifanc rhag cael eu cynnwys yn llwyddiannus yn ddiweddarach'.

Dull ysgol gyfan o ymdrin â iechyd meddwl a llesiant

Mae Grŵp Gorchwyl a Gorffen Gweinidogol ar y Cyd wrthi ar hyn o bryd yn datblygu fframwaith cenedlaethol ar gyfer dull ysgol gyfan o ymdrin â iechyd meddwl a llesiant, ac mae Llywodraeth Cymru yn gweithio gyda Iechyd Cyhoeddus Cymru i ddatblygu pecyn offer er mwyn i ymarferwyr gael mynediad at ymyriadau seiliedig ar dystiolaeth. Mae'r Comisiynydd Plant wedi galw am wneud y fframwaith hwn yn statudol, ac am wneud rôl cydlynedd arweiniod y gwaith hwn mewn lleoliadau yn orfodol¹⁷. Byddai hyn yn creu gorfodaeth ac yn adeiladu ar rywfaint o'r gwaith cysylltiedig ag arfer gwybodus am drawma a chefnogaeth ar gyfer Profiadau Niweidiol yn ystod Plentyndod (ACEs) a ddatblygwyd ledled Cymru, yn aml gyda chefnogaeth Hwb Cefnogaeth ACE¹⁸.

Gwaharddiadau

Rhestrir y fframwaith cyfreithiol ar gyfer gwaharddiadau yng Nghymru yng nghanllawiau 2019 Llywodraeth Cymru¹⁹. At ei gilydd mae'r canllawiau hyn yn cyflwyno proses linol ar gyfer rheoli gwaharddiadau trwy gydbwyso dulliau cefnogol a seiliedig ar gosbau, yn broses sy'n mynd bob cam o'r problemau ymddygiad hyd at waharddiad posibl a'r tu hwnt i hynny, i integreiddio i amgylchedd yr ysgol eto. Mae pwyslais ar benaethiaid yn rhoi arweiniad ar sut i reoli gwaharddiadau ac ymddygiad yn y lleoliad ysgol unigol, gan roi sylw i'r canllawiau ac yng nghyd-destun fframwaith deddfwriaethol ehangach a ddylai roi sylw dyledus i Ddeddf Cydraddoldeb 2010, ac mae'r canllawiau'n nodi y gall fod gwahaniaethau lleol yn y dulliau gweithredu. Nid yw'r canllawiau'n cynnwys unrhyw gyfeiriadau penodol at blant ifanc, nac a ddylai oedran lywio neu effeithio ar y penderfyniadau a wneir, nac ym mha ffordd.

⁷ Fframwaith Cyfnod Sylfaen Llywodraeth Cymru (Diwygiwyd 2015).

⁸ Estyn, Rhagfyr 2017 [Dysgu gweithredol a thrwy brofiad: Arfer effeithiol yn y cyfnod sylfaen wrth gyflwyno llythrennedd a rhifedd ym Mlwyddyn 1 a Blwyddyn 2.](#)

⁹ <https://gov.wales/successful-futures-review-curriculum-and-assessment-arrangements>

¹⁰ [Cynllun Gweithredu Strategol y Cyfnod Sylfaen, Llywodraeth Cymru 2016](#)

¹¹ <https://hwb.gov.wales/curriculum-for-wales>

¹² <https://hwb.gov.wales/curriculum-for-wales/designing-your-curriculum/implementation-and-practical-considerations/#pedagogy>

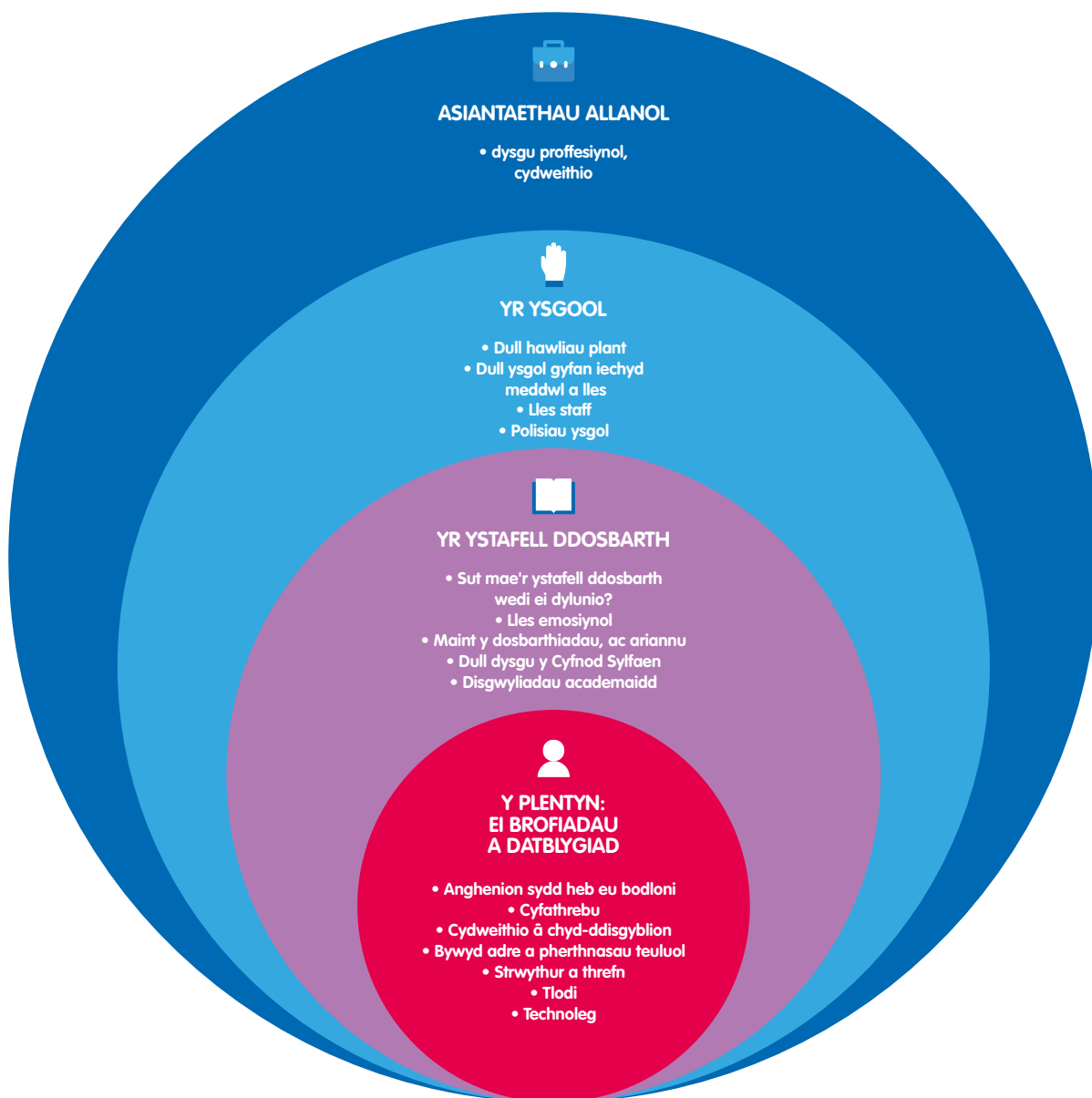
3.3 Datblygu dealltwriaeth o'r heriau

Mae data ansoddol o'n hymgyngoriad wedi cael ei ddadansoddi'n thematig gan ddefnyddio Theori Systemau Ecolegol Bronfenbrenner²⁰ yn fframwaith trefnu. Mae hyn, o'i gyfuno â'n hastudiaethau achos a'n tystiolaeth ymchwil, yn awgrymu bod cyfuniad cymhleth o heriau sy'n ymwneud â'r plentyn unigol, eu teulu a'u cymuned, amgylchedd y dosbarth, ethos yr ysgol gyfan a pholisi ehangach. Mae pob un o'r rhain yn dylanwadu ar sut mae modd cefnogi'r plentyn yn yr ysgol.

Rydyn ni wedi grwpio'n dadansoddiad yn ôl pedwar prif faes, sef:

- 'y plentyn – eu profiadau a'u datblygiad';
- 'yr ystafell ddosbarth';
- 'yr ysgol' a;
- 'goblygiadau ehangach/asiantaethau allanol'.

Mae'r adran ddisgyrsiol hon o'r adroddiad yn edrych ar bob thema yn eu tro er mwyn datblygu dealltwriaeth fanwl. Mae'r diagram isod yn dangos sut mae'r gwahanol gyd-destunau hyn yn rhyngweithio â'i gilydd.



¹³ <https://gov.wales/additional-learning-needs-and-education-tribunal-wales-act>

¹⁴ <https://gov.wales/draft-additional-learning-needs-code>

¹⁵ <https://gov.wales/special-educational-needs-code-practice>

¹⁶ https://gov.wales/sites/default/files/publications/2018-05/guidance-inclusion-and-pupil-support_0.pdf

¹⁷ https://www.childcomwales.org.uk/wp-content/uploads/2020/08/Quarterly-updates-July-2020_FINAL_EN.pdf

¹⁸ Adnabod eich Plant: Cefnogi disgyblion sydd wedi cael profiadau niweidiol yn ystod plentyndod. Estyn Ionawr 2020.

¹⁹ <https://gov.wales/sites/default/files/publications/2019-11/exclusion-from-schools-pupil-referral-units.pdf>

²⁰ Bronfenbrenner, U. (1979) The Ecology of Human Development, Harvard University Press, Cambridge, Mass.

“Mae plant Cyfnod Sylfaen yn gynnyrch eu bywyd cartref; mae rhai plant yn cyrraedd yr ysgol heb gael ymlyniad o’r blaen. Felly mae angen i ni edrych ar eu bywyd cartref a sut maen nhw’n dod i’r ysgol” (Arweinydd Trawsfurfio ADY)

Disgrifiodd athrawon yn ein hymgyngoriad nifer o heriau sy’n bodoli pan fydd y plentyn yn cyrraedd y lleoliad Cyfnod Sylfaen. Defnyddir enghreifftiau o achosion i ddangos sut gall yr her hon gael ei chyflwyno i amgylchedd yr ysgol, ac mae modd defnyddio pecyn offer ein partneriaid [Blociau Adeiladu: Cynhwysiad yn y Cyfnod Sylfaen](#) i ddefnyddio dulliau o ymateb mae lleoliadau wedi cael eu bod yn fuddiol. Mae’r heriau a ddisgrifiwyd yn ymwneud â materion datblygiadol, ac amgylcheddau’r cartref a’r gymuned, sef:

- Anghenion heb eu diwallu
- Cyfathrebu
- Gweithio gyda chyfoedion
- Bywyd cartref a pherthynas gyda theuluoedd
- Trefniadau arferol a strwythur
- Tlodi
- Technoleg

Anghenion heb eu diwallu

Dywedodd y rhieni a ffoniodd ein swyddfa am gefnogaeth wrthyn ni eu bod nhw ddim yn teimlo bod anghenion eu plant yn cael eu diwallu yn yr ysgol. Roedden nhw’n chwilio am wybodaeth glir ynghylch y gefnogaeth dylai ysgolion ac awdurdodau lleol fod yn ei darparu i’w plant, yn ogystal â chefnogaeth i gael mynediad i atgyfeiriadau ac asesiadau ar gyfer eu plant.

O’r 21 o achosion a ddaeth i sylw ein swyddfa ynghylch plant 3-8 oed ag SEBD, roedd gan 16 o’r plant fwy nag un angen wrth gyflwyno, gan gynnwys syndrom alcohol y ffoetws, Anhwylder Sbectrwm Awtistig (ASD), ac Anhwylder Gorfywiogrwydd Diffyg Canolbwyntio (ADHD). Ategir hyn gan ystadegau yng Nghymru sy’n dangos bod plant a phobl ifanc ag AAA yn profi lefel anghymesur o waharddiadau.²¹

Disgrifiodd athrawon hefyd anghenion cyflwyno lluosog yn achos plant ag SEBD, gan gynnwys Anghenion Dysgu Ychwanegol, Profiadau Niweidiol yn ystod Plentynod (ACEs), problemau ymlyniad, ac oedi yn natblygiad iaith a lleferydd. Roedden nhw’n pryderu am labelu plant yn y Cyfnod Sylfaen ag SEBD ond yn nodi mai defnyddio termau oedd yr unig ffordd o gael mynediad i’r gefnogaeth a’r help ychwanegol oedd yn angenrheidiol i gefnogi ymddygiad a sefydlu darpariaeth oedd yn galluogi plant i deimlo’n ddiogel ac yn barod i ddysgu.

Roedd nifer o athrawon yn pryderu nad oedd anghenion plant yn y Cyfnod Sylfaen yn cael digon o sylw gan asiantaethau allanol. Fe wnaethon nhw ddisgrifio sefyllfa lle roedden nhw’n teimlo bod asiantaethau allanol yn aml yn dewis peidio â threfnu cefnogaeth ar gyfer plant ifanc iawn, gan ddewis yn hytrach eu rhoi nhw yn yr ysgol i “brofi” sut bydden nhw’n dod ymlaen. Teimlai athrawon profiadol nad oedd eu gwybodaeth a’u dealltwriaeth o anghenion, datblygiad a galluoedd plant yn cael eu cymryd o ddifri gan weithwyr iechyd proffesiynol, ac nad oedd dull gweithredu “aros i weld” yn llesol i blant.

Mae problem anghenion heb eu cefnogi yn y blynyddoedd cynnar yn un a allai barhau o dan y diffiniad o Anghenion Dysgu Ychwanegol yn Neddf Anghenion Dysgu Ychwanegol a Thribiwnlys Addysg (Cymru) 2018²². Mae’r ddeddf hon yn diffinio Anghenion Dysgu Ychwanegol sydd gan blant cyn cyrraedd oed ysgol gorfodol fel arwydd tebygol y byddan nhw’n wynebu anhawster sylweddol fwy wrth ddysgu nag eraill pan gyrhaeddant nhw 5 oed. Perygl y diffiniad yma yw y gallai gyfeirio ymarferwyr i ragfynegi beth fydd anghenion plentyn cyn oed ysgol yn y dyfodol, a allai achosi oedi yn y penderfyniad nes i’r plentyn gyrraedd oed ysgol gorfodol. Gall hyn olygu bod plant ifanc a fyddai wedi elwa’n sylweddol o gefnogaeth ychwanegol yn ystod cyfnodau ffurfiannol hollbwysig y blynyddoedd cynnar a rhan gyntaf y Cyfnod Sylfaen yn colli’r gefnogaeth hon.

²¹ <https://gov.wales/permanent-and-fixed-term-exclusions-schools>

²² <https://www.legislation.gov.uk/anaw/2018/2/section/2>

“Mae rhai o’r plant hyn yn eithriadol o grac ac yn methu mynegi eu hunain yn dda iawn”

—Athro

Canfu adolygiad systematig o 19 o astudiaethau ar draws y Deyrnas Unedig²³ oedd yn canolbwyntio ar blant oed ysgol gynradd fod anghenion iaith, lleferydd a chyfathrebu yn aml yn gorgyffwrdd ag SEBD. Gwelwyd, er bod ansawdd yr ymyriadau’n amrywio, fod cefnogi sgiliau cyfathrebu ochr yn ochr â chefnogi iaith a lleferydd yn cael effaith gadarnhaol ar ymddygiad plant 3-11 oed. Mae anawsterau wrth gael mynediad i gefnogaeth iaith a lleferydd amserol hefyd wedi bod yn un o nodweddion y gwaith achosion sydd wedi dod i’r swyddfa. Mae’r anghenion hyn hefyd wedi cael eu cydnabod gan weithwyr proffesiynol yn ein grwpiau ffocws, a gododd sgiliau cyfathrebu a iaith fel yr her bwysicaf i blant.

Wrth amlygu cyfathrebu fel elfen allweddol o lwyddo yn y dosbarth, disgrifiodd athrawon blant â lefel isel o sgiliau cyfathrebu fel rhai oedd yn cael trafferth yn fynych i ddeall cyfarwyddiadau’r athrawon yn y dosbarth ac yn methu mynegi eu hunain mewn dosbarth prysur. Dywedodd yr athrawon y byddai’r plant yn cael trafferth cyfleu eu hanghenion a’u teimladau, a bod hynny’n peri iddyn nhw deimlo rhwystredigaeth ac arddangos ymddygiad heriol megis pyliau corfforol. Dywedodd yr athrawon hefyd fod plant ag SEBD yn cael trafferth deall ac adnabod cyfathrebu cymdeithasol, fel ymateb i deimladau neu ystumiau di-eiriau gan gyfoedion.

“Mae ymddygiad yn ymateb i angen – weithiau dydyn ni ddim yn ymchwilio’n ddigonol i’r broblem. Os oes gen i anawsterau iaith a lleferydd ac rwy’n mynd yn rhwystredig, nid her ymddygiad sydd dan sylw, ond angen iaith a lleferydd.” —(Arweinydd Trawsffurfio ADY)

Codwyd pryderon ynghylch argaeledd cefnogaeth iaith a lleferydd cyn i blentyn gychwyn yn yr ysgol, ac effaith oedi o ran cefnogaeth ar blant ag SEBD. Disgrifiodd athrawon nifer sylweddol o blant a fyddai’n elwa o gefnogaeth iaith a lleferydd cyn cyrraedd.

Dywedwyd wrthyn ni hefyd am y diffyg gwasanaethau arbenigol cyfrwng Cymraeg oedd ar gael i blant ag SEBD, gydag ymarferwyr yn disgrifio achosion pan nad oedd cefnogaeth Seicolegydd Addysg na chefnogaeth CAMHS ar gael i blant yn Gymraeg. Mae hyn yn ategu’r data cenedlaethol ynghylch diffyg gweithlu arbenigol dwyieithog ledled Cymru²⁴. Dywedodd rhai athrawon wrthyn ni eu bod nhw’n aml yn teimlo bod gwasanaethau Cymraeg yn cael eu hystyried ar ôl popeth arall a bod asesiad neu gefnogaeth iaith gyntaf i blentyn ag SEBD yn beth prin yn eu profiad nhw os Cymraeg oedd yr iaith honno. Mae plant sy’n methu cael mynediad at wasanaethau cefnogi priodol i wella’u sgiliau iaith o dan anfantais ddwbl o ganlyniad.

Rhwystredigaeth wrth Gyfathrebu

Mewn achos a ddaeth at sylw swyddfa’r Comisiynydd, roedd plentyn 5 oed yn cael trafferth sicrhau mynediad i addysg. Roedd ymddygiad y plentyn yn yr ysgol yn gallu bod yn anodd ei reoli, ac roedd yn gallu cael pyliau ymosodol, gan achosi difrod i’r ystafell ddosbarth ar brydiau. Disgrifwyd y plentyn fel rhywun disglair, galluog, ond â sgiliau cyfathrebu gwael. Ar adegau, mae’n cymryd rhyw 40 munud i’r athrawon annog y plentyn i setlo yn y bore, ond anaml y bydd unrhyw broblemau’n codi wedi i hynny gael ei wneud.

Gweithio gyda chyfoedion

“Mae gwneud ffrindiau yn her” —Athro

“rheoli emosiynau, deallt emosiynau”

—Athro

Mewn cysylltiad â sgiliau cyfathrebu gwael, cododd gweithwyr eu hymwneud a’u cyfoedion fel her i blant ag SEBD, gan ddisgrifio plant ag SEBD fel rhai oedd yn aml yn teimlo’n rhwystredig wrth gymdeithasu â chyfoedion neu ryngweithio ag oedolion. Esboniodd athrawon fod plant ag SEBD yn cael trafferth rhannu adnoddau ac amser staff gyda’u cyfoedion, ac y bydden nhw’n aml yn brwydro i feithrin perthynas gyda chyfoedion ac oedolion, gan ymddwyn yn ymosodol weithiau.

Disgrifiodd athrawon nifer o strategaethau (y manylir arnynt yn y pecyn offer ymarfer) sy’n helpu plant i ddeall ac adnabod eu hemosiynau eu hunain ac emosiynau eu cyfoedion yn well. Esboniodd athrawon y gallai gymryd y tymor cyntaf cyfan i blant ag SEBD fedru gweithio gyda’u cyfoedion. Mewn rhai achosion, gallai fod angen cyfnod hwy, neu byddai’n bosibl dim ond gyda chefnogaeth oedolyn. Teimlai athrawon nad oedd ganddyn nhw ddigon o aelodau staff i fedru cefnogi plant wrth iddyn nhw ddatblygu’r sgiliau hyn, a’u bod yn lle hynny yn gweld plant ag SEBD yn mynd yn rhwystredig ac yn “ergydio” eu cyfoedion.

Nododd athrawon fod rheoli’r ymddygiad heriol yma yn effeithiol ar eu gallu i barhau i addysgu gweddill y dosbarth, a mynegi eu pryderon ynghylch diffyg amser yn ystod y diwrnod ysgol i gefnogi’r plentyn yn effeithiol.

“Bydda i’n aml yn cael fy nghymryd allan o’r dosbarth i ddatrys problemau – beth am y plant eraill” —Athro

Wrth drafod y berthynas â chyfoedion ac ymosodedd, nododd athrawon bryderon hefyd ynghylch anawsterau cadw cydbwysedd rhwng cefnogi plentyn ag SEBD a diogelwch gweddill y dosbarth ac emosiynau rhieni. Dywedodd athrawon wrthyn ni y gall hyn fod yn anodd, a bod teimlo eu bod yn “gwneud y peth iawn” yn galed

²³ Law, James, Charlene C Plunkett, and Helen Stringer. 2012. “Communication Interventions and Their Impact on Behaviour in the Young Child: A Systematic Review.” *Child Language Teaching and Therapy* 28 (1): 7–23. <https://doi.org/10.1177/0265659011414214>.

²⁴ <https://gov.wales/sites/default/files/publications/2018-07/local-authority-special-educational-needs-specialist-services-workforce-data.pdf>

“Hefyd mae rhaid i ni esbonio wrth rieni eraill pam mae eu plentyn wedi cael ei frifo, rydyn ni’n cefnogi’r plentyn yna, ond yn deall ar yr un pryd y bydd gan rieni bryderon” —Athro

Mae’r pryderon a fynegwyd gan weithwyr proffesiynol yn awgrymu bod angen mwy o gefnogaeth yn y dosbarth i alluogi gweithwyr proffesiynol i ddatblygu eu dealltwriaeth a’u hymarfer trwy ddefnyddio dulliau gweithredu seiliedig ar dystiolaeth. Mae Estyn wedi adrodd am sut gall dulliau cydweithredol fod o fudd i ganiatáu hyn, gan broffilio’r gwaith ar y cyd rhwng Ysgol y Gogarth a Phrifysgol Bangor er mwyn datblygu ymarfer seiliedig ar dystiolaeth wrth gefnogi ymddygiad mewn modd cadarnhaol²⁵.

Herio Ymddygiad Corfforol

Ffoniodd rhiant Wasanaeth Ymchwiliadau a Chyngor y Comisiynydd Plant ynghylch eu plentyn 7 oed, oedd wedi cael gwaharddiad o’r ysgol ar sawl achlysur. Disgrifiodd y rhiant y plentyn fel un oedd yn ‘gwylltio’. Roedd yr ysgol wedi rhoi cynllun gwagio’r dosbarth yn ei le ar gyfer yr adegau pan fyddai hynny’n digwydd. Roedd y plentyn yn bryderus iawn, ac yn hunan-niweidio yn yr ysgol trwy bwnio a tharo’i hun ac ergydio’i ben. Roedd y plentyn hefyd yn cicio drysau, yn tynnu llyfrau oddi ar silffoedd, neu’n achosi difrod arall i’r amgylchedd ffisegol. Roedd yr ymddygiad yma’n digwydd gartref yn ogystal ag yn yr ysgol, ac yn ystod y pyllau hyn byddai’r plentyn yn aml yn dweud ei fod eisiau lladd ei hun.

Plant ifanc heb gefnogaeth

Cysylltodd rhiant â ni ynghylch anawsterau roedden nhw’n eu cael i sicrhau cefnogaeth briodol i’w plentyn 3 oed. Mae gweithwyr proffesiynol meddygol a meithrin yn dweud bod angen cefnogaeth 1 i 1 amser llawn ar y plentyn, ond does gan y plentyn ddim datganiad, felly nid yw’r gefnogaeth ar gael. Mae’r plentyn wedi brifo staff a disgyblion eraill.

Defnyddio’r Toiled

“Mae plant yn dod i’r meithrin yn dlawd iawn yn gymdeithasol – yn dal mewn cewynnau. Mae hynny’n costio amser ac arian ac yn golygu bod angen defnyddio aelodau o staff. Mae datblygiad plentyn y plant hefyd yn gymharol isel.”

—Athro

Roedd gweithwyr addysg proffesiynol yn pryderu ynghylch nifer y plant ag SEBD oedd yn cyrraedd yr ysgol â phroblemau defnyddio’r toiled. Roedd athrawon profiadol yn meddwl bod nifer y plant â phroblemau defnyddio’r toiled yn cynyddu a bod yr effaith ar addysg y plentyn – ac eraill yn y dosbarth – yn fawr. Esboniodd gweithwyr addysg proffesiynol fod cymarebau’r staff wrth gefnogi trafferthion defnyddio’r toiled yn golygu bod athrawon yn aml yn cael eu gadael yn cefnogi dosbarth cyfan o blant tra bod aelodau eraill o staff yn cefnogi un plentyn.

Bywyd y cartref a’r berthynas â theuluoedd

Roedd yr athrawon y buon ni’n siarad â nhw yn rhoi pwyslais mawr ar fywyd y cartref a’r heriau maen nhw’n eu hwynebu wrth gefnogi plant ag anghenion SEBD. Roedd yr athrawon yn cydnabod nad oedd modd deall pob amgylchedd cartref yn yr un ffordd, gyda rhai athrawon yn pwysleisio eu bod nhw’n aml yn teimlo bod teuluoedd yn chwilio am yr un atebion o ran y gefnogaeth orau i’w plant ag SEBD, tra bod eraill yn sôn am rieni oedd “wedi colli diddordeb” mewn trafod addysg eu plant. Nododd athrawon fod rhai rhieni wedi cael profiad negyddol o’r ysgol pan oedden nhw’n blant, a bod diffyg ymgysylltiad teuluoedd yn gallu bod yn heriol yng nghyswllt cefnogi plentyn ag SEBD.

“Does neb yn rhoi llawlyfr i chi pan gewch chi faban. Y dyddiau yma, dyw’r teulu estynedig ddim mor bresennol. Yn yr ysgol rydyn ni’n delio gyda’r plant a’u hymddygiad.” —Athro

“Taro eraill, siarad yn hyll, rhegi a mae hyn yn rhan o’u bywyd normal adref”.—Athro

Roedd gweithwyr addysg proffesiynol yn cydnabod pwysigrwydd meithrin perthynas gadarnhaol gyda theuluoedd ac yn disgrifio gwahanol ffyrdd o ymgysylltu â theuluoedd. Roedd hynny’n cynnwys gweithio gyda theuluoedd yng nghydestun yr ysgol, cefnogi eu hanghenion a threfnu sesiynau hyfforddi. Dywedodd un ysgol wrthyn ni eu bod nhw’n aml yn cynnal ymweliadau cartref ac yn casglu plant i fynd i’r ysgol. Roedd diddordeb brwd mewn cyfranogiad teuluol, ac roedd yr athrawon yn dweud eu bod yn teimlo bod eu dull gweithredu’n fater o roi cynnig ar bethau i weld a fydden nhw’n gweithio, ac y bydden nhw’n gwerthfawrogi rhoi mwy o flaenoriaeth i’r gwaith yma, a bod mwy o amser a chyngor ar gael.

Ar sail y dystiolaeth rydyn ni wedi’i chasglu, ymddengys bod yr ysgogiad i roi blaenoriaeth i’r gwaith hwn ar lefel genedlaethol wedi lleihau ers cyhoeddi Pecyn Offer Ymgysylltu a Theuluoedd Llywodraeth Cymru, Wynebu’r Her gyda’n Gilydd, yn 2016²⁶. Fodd bynnag, mae adolygiad thematig Estyn yn 2020²⁷ yn rhoi pwyslais i’w groesawu ar ymgysylltu â theuluoedd a’r gymuned, gan amlygu pwysigrwydd yr elfen hon o waith ysgol, yn arbennig mewn perthynas â’r Dull Gweithredu Ysgol Gyfan o ymdrin â lechyd Meddwl a Llesiant.

²⁵ <https://www.estyn.gov.wales/effective-practice/collaborative-approach-supporting-positive-behaviour>

²⁶ <https://gov.wales/sites/default/files/publications/2018-12/face-the-challenge-together-family-and-community-engagement-toolkit-for-schools-in-wales-main-guidance.pdf>

²⁷ <https://www.estyn.gov.wales/system/files/2020-07/Community%2520Schools%2520en.pdf>

“Addysgu rhieni sut i fagu plant”

—Athro

Soniodd athrawon am ddiffyg trefn arferol yng nghartrefi rhai teuluoedd, oedd yn cael effaith ar allu'r plentyn i ddysgu. Dywedodd nifer o athrawon fod plant yn cyrraedd eu dosbarth yn flinedig, a heb fod yn barod ar gyfer y diwrnod ysgol, gyda llawer o blant yn aml yn syrthio i gysgu. Ym marn yr athrawon diffyg strwythur gartref oedd yn gyfrifol am hyn. Yn ystod un grŵp ffocws, rhannodd athrawon fod eu consortia wedi cynnal sesiwn hyfforddiant cwsg, ac roedden nhw'n bwriadu rhannu eu dysgu gyda'u rhieni i annog patrymau cysgu iachach.

Roedd athrawon hefyd yn cydnabod anhawster plant ag SEBD i ddeall a dilyn trefn benodol yn yr ysgol, ac yna dychwelyd adref i fywyd distrwythur. Dywedodd llawer fod hyn yn heriol i'r plant ac yn cael effaith ar ddechrau tymhorau ysgol yn arbennig.

Teimlo'n ddiogel gartref

“Os ydych chi'n gwybod bod eich oedolyn gartre ddim yn mynd i wrando – byddwch chi'n ymddwyn mewn ffordd fydd yn sicrhau eich bod chi'n cael sylw”

—Pennaeth ysgol

Dywedodd athrawon fod gan rai o'u disgyblion ag SEBD fywyd anodd gartref. Roedd athrawon yn cydnabod yr effaith sylweddol gall hyn ei chael ar ymddygiad plentyn yn y dosbarth a phwysigrwydd cefnogi plentyn i deimlo'n ddiogel ac yn saff yn eu hamgylchedd.

Soniodd athrawon am feithrin y plant hyn ar ffurf manau diogel i eistedd, gwaith mewn grwpiau bach ac oedolyn i'w cefnogi.

Tlodi

Dywedodd yr holl weithwyr addysg proffesiynol buon ni'n ymgysylltu â nhw fod tlodi'n effeithio ar blant yn eu hysgol ac yn cael effaith niweidiol ar blant ag SEBD yn y Cyfnod Sylfaen. Ar dudalen 23 fe welwch drafodaeth ar lwyddiant addysgeg y Cyfnod Sylfaen i ddiwallu anghenion dysgu plant sydd mewn tlodi.

Mae adroddiad y Comisiynydd Plant yn 2019, [“Siarter ar gyfer Newid”](#) yn amlygu effaith tlodi ar blant yng Nghymru, gan gynnwys eu bywyd yn yr ysgol, ac mae'n cynnwys argymhellion clir ar gyfer Llywodraeth Cymru ac Awdurdodau Lleol.

Roedd y gwaith ymgynghori ar gyfer y prosiect hwn yn amlygu'r angen parhaus am wneud cynnydd gyda'r argymhellion hyn. Soniodd un athrawes am rai plant yn ei dosbarth oedd yn llwglyd ar ddechrau'r diwrnod, ac esboniodd ei bod yn teimlo bod y clwb brecwast yn cael ei ddefnyddio'n bennaf fel opsiwn gofal plant ar gyfer rhieni a bod y plant oedd yn byw mewn tlodi yn aml ddim yn dod iddo. Roedd athrawon Cyfnod Sylfaen yn aml yn talu i roi brecwast i'r disgyblion eu hunain ar ddechrau'r diwrnod, arfer a ddisgrifiwyd yn aml i ni yn ein gwaith ymgynghori ar gyfer [“Siarter ar gyfer Newid”](#)

Dywedodd gweithwyr addysg proffesiynol wrthyn ni eu bod nhw'n aml yn pryderu am blant ar ôl oriau gwaith, yn enwedig yn ystod y gwyliau, pryd maen nhw'n gwybod bod effaith tlodi yn arbennig o amlwg. Mae'r Comisiynydd wedi argymhell y dylai Llywodraeth Cymru^{28 29} barhau i ddarparu ar gyfer newyn yn ystod y gwyliau ac estyn hynny gymaint â phosibl ar draws Cymru, ac roedd gweithwyr addysg proffesiynol hefyd yn teimlo'n gryf ynghylch hynny.

Mae effaith tlodi i lawer o blant ag SEBD yn bellgyrhaeddol; mae nid yn unig yn effeithio ar eu dysgu, ond hefyd ar eu hanghenion iechyd a chefnogaeth. Fe glywson ni am un Seicoljegdd Addysg oedd yn dweud nad oedd modd gweithio gyda phlentyn yn y Cyfnod Sylfaen nes ei fod wedi cael bwyd, oherwydd bod y ffaith bod eisiau bwyd ar y plentyn yn effeithio ar ei hwyliau.

Technoleg

Soniwyd am dechnoleg ddigidol yn y grwpiau ffocws fel rhywbeth oedd yn cael effaith ar blant ag SEBD. Roedd athrawon yn cydnabod ei heffaith ar drefniadau arferol teuluoedd, ac roedd rhai yn esbonio bod llawer o'u plant wedi “aros i fyny'n hwyr yn chwarae ar yr iPad”. Roedd hyn yn cael effaith ar eu gallu i ganolbwyntio yn y dosbarth. Nododd athrawon hefyd effaith ymddangosiadol technoleg ar ddatblygiad plant, gan gynnwys eu trefniadau cysgu arferol, eu sgiliau cymdeithasol, eu cyfathrebu a'u sgiliau motor mân a mawr.

Cysylltodd un athro dechnoleg â thlodi, gan nodi y byddai nifer o blant yn ymddwyn yn ymosodol er mwyn chwarae â thechnoleg yn y dosbarth oherwydd diffyg mynediad at dechnoleg gartref.

Rhannu gwybodaeth am anghenion y plentyn

Teimlai athrawon fod plant yn aml yn cyrraedd y Cyfnod Sylfaen fel “tudalen wag” i'r staff; fe ddwedson nhw wrthyn ni eu bod nhw'n teimlo'n aml nad ydyn nhw'n gwybod digon am fywyd cynnar plentyn, a disgrifiwyd diffyg gweithio cydlynus rhwng lleoliadau blynyddoedd cynnar a'r ysgol roedden nhw'n ei bwydo, gan ddweud y bydden nhw wedi paratoi'n well i gefnogi plentyn ag SEBD petai gwybodaeth yn cael ei rhannu cyn iddyn nhw gychwyn ar y Cyfnod Sylfaen.

Mewn ysgolion lle mae cysylltiad â lleoliadau blynyddoedd cynnar yn rhan o'u hymarfer, roedd yn dal yn heriol sicrhau bod y gefnogaeth gywir yn ei lle, a theimlai athrawon nad oedden nhw bob amser yn cael eu gwneud yn ymwybodol o holl anghenion plentyn. Fe ddwedson nhw y dylid rhoi ystyriaeth ofalus i anghenion cymdeithasol, economaidd a chorfforol y plentyn, gan fod ysgolion yn aml yn gorfod gwneud hyn ar sail “profi a methu” yn y Cyfnod Sylfaen. Bydden nhw'n hoffi gweld ffyrdd cliriach i leoliadau rannu profiadau plant a'u cynnydd datblygiadol, fel bod modd iddyn nhw roi cefnogaeth a strategaethau yn eu lle ar gyfer y plentyn dan sylw.

Gall gweithredu Deddf Anghenion Dysgu Ychwanegol a Thribiwnlys Addysg (Cymru) 2018 wella'r sefyllfa hon trwy wella'r systemau ar gyfer rhannu gwybodaeth a rhoi rôl benodol i Swyddogion Arweiniol Anghenion Dysgu Ychwanegol Blynyddoedd Cynnar awdurdodau lleol.

²⁸ [Siarter ar gyfer Newid](#) Comisiynydd Plant Cymru 2019

²⁹ <https://www.childcomwales.org.uk/our-work/policy-positions/happy-healthy-and-safe-a-manifesto-for-wales-children-and-young-people-2021/>

3.5 Yr Ystafell Ddosbarth

Gall amgylcheddau ystafell ddosbarth fod yn allweddol i gefnogi plentyn ag SEBD, ond nododd grwpiau ffocws hefyd mai'r gofod hwn yw un o'r heriau pennaf i'r plant a'r gweithwyr proffesiynol sy'n eu cefnogi. Mae plant yn treulio'r rhan fwyaf o'r diwrnod ysgol yn yr ystafell ddosbarth, ac mae hynny'n arbennig o wir nawr bod canllawiau iechyd cyhoeddus cyfredol yn effeithio ar allu plant i symud o gwmpas yn adeiladau'r ysgol, a llawer o blant yn aros yn y dosbarth i fwyta'u cinio. Hyd yn oed heb y cyfyngiadau hyn, dyma lle mae plant yn dysgu, yn cymdeithasu ac yn datblygu eu doniau. Gall fod yn lle heriol i rai plant – ac mae rhan gyfartal i'r gofod ffisegol, maint y dosbarth a'r addysgeg yn yr her hon.

“[rydych chi'n] gallu canolbwyntio'ch ymdrechion i gyd ar un plentyn yn y diwedd, beth sy'n digwydd i weddill eich dosbarth.”

—Athro

“Dwy ddim yn credu bod plant sy'n cael eu haddysg yn y coridor yn cael eu cynnwys. Yn fy marn i mae cynhwysiad yn wych os yw e'n gynhwysiad – os yw hynny'n golygu bod plant mewn coridor dyw e ddim yn gynhwysiad. Ac mae hynny'n peri pryder.”

—Pennaeth ysgol

Rhannodd athrawon themâu cyffredin cysylltiedig â'r dosbarth, a ddisgrifir isod o dan y penawdau canlynol:

- Gofod ffisegol a dyluniad
- Llesiant emosiynol
- Maint dosbarthiadau a chyllid
- Addysgeg y Cyfnod Sylfaen
- Disgwyliadau academaidd

Gofod ffisegol a dyluniad

“Y peth rwy'n ei gasáu am ein hysgol ni yw bod heb ddigon o le tawel. Mewn byd delfrydol byddai pob plentyn yn cael ystafell feithrin lle mae'r lefel o symbyliad yn cael ei chadw'n is, rhywle digynnwrf.”

—Pennaeth ysgol

Mynegodd athrawon bryderon ynghylch y diffyg lle yn eu hysgol, gyda llawer yn teimlo eu bod yn gorfod “gwneud y tro” â'r lle oedd ar gael iddyn nhw ac yn rhannu sawl newid pwysig maen nhw wedi'u gwneud i'r gofod sydd ar gael er mwyn cefnogi plant ag SEBD yn well, yn arbennig creu manau lle roedd lefel isel o symbyliad. Mae dulliau gweithredu tebyg a grwpiau meithrin wedi cael eu hamlygu gan Estyn hefyd ymarfer effeithiol. Teimlai athrawon fod y manau hyn yn helpu i dawelu plant ac yn offeryn pwysig i gefnogi llesiant a dysgu. Disgrifir y dulliau gweithredu'n fanwl yn ein [pecyn offer](#) i ymarferwyr.

Fodd bynnag, roedd heriau ynghlwm wrth greu'r manau hyn. Mae dull gweithredu'r Cyfnod Sylfaen, sy'n seiliedig ar chwarae, lle mae'r plant yn symud yn rhydd yn eu hamgylchedd ac yn dysgu trwy brofiad, yn gallu golygu ei fod yn anodd i athrawon greu manau tawel, yn arbennig mewn ystafelloedd dosbarth bach lle mae nifer fawr o ddisgyblion. Dywedodd athrawon wrthyn ni eu bod nhw'n defnyddio coridorau a manau eraill oedd ar gael i greu'r manau tawel hyn i blant ag SEBD, ac roedd un ysgol wedi newid yr ystafell staff yn “Cosy Corner” er mwyn i blant fedru mynd i le tawel yn ystod eu diwrnod.

Llesiant emosiynol

Dywedodd athrawon wrthyn ni fod cefnogaeth emosiynol i'w plant yn allweddol i sicrhau eu bod nhw'n teimlo'n ddiogel ac yn saff yn y dosbarth, a disgrifiwyd amrywiaeth o ffyrdd o gynnig cefnogaeth emosiynol i blant ag SEBD. Ymhlith y rhain roedd cefnogi plant i ddysgu sut i gadw rheolaeth ar eu hemosiynau eu hunain, yn ogystal ag adnabod emosiynau cyfoedion. Roedd y dulliau gweithredu'n cael eu llywio gan sesiynau dysgu proffesiynol, a hefyd yn adlewyrchu syniadau'r athrawon eu hunain, yn arbennig wrth addasu syniadau ar gyfer eu disgyblion a'u hystafelloedd dosbarth. Roedd trafodaethau'r athrawon yn adlewyrchu sawl un o'r dulliau gweithredu a'r awgrymiadau y manylwyd arnynt mewn adroddiadau thematig gan Estyn a gyhoeddwyd yn 2019³¹ a 2020³².

Fodd bynnag, trafododd athrawon heriau i'r gwaith hwn hefyd. Ymhlith y rhain roedd diffyg amser, problemau staffio a dosbarthiadau mawr. Nodwyd hefyd fod dechrau'r diwrnod ysgol yn arbennig o brysur a heriol i blant ag SEBD, gan fod angen setlo llawer o blant ar yr un pryd. Am y rheswm hwn, roedd rhai ysgolion yn cynnal “brecwast teulu” neu grwpiau meithrin bach i sicrhau bod y plant hynny'n cael cyfle i setlo i mewn i'r diwrnod ysgol mewn ffordd oedd yn fwy addas iddyn nhw.

Mae gwirio emosiynau yn cael ei ddefnyddio'n eang yn y Cyfnod Sylfaen er mwyn cefnogi plant i adnabod teimladau a galluogi'r staff i fonitro llesiant. Roedd yr holl athrawon yn cytuno mai'r ffordd fwyaf effeithiol o wirio llesiant yw gwneud hynny'n ddyddiol, gyda chysondeb ym mhob dosbarth, fel bod plentyn yn adnabod y wal wirio wrth bontio, ac yn gallu ei defnyddio ar unwaith. Dywedodd yr athrawon eu bod, o'u defnyddio'u gywir, yn offeryn amhrisiadwy ar gyfer monitro llesiant dosbarth a gweithredu'n gyflym i'w cefnogi, ond nodwyd eu bod yn llai effeithiol os nad oedden nhw'n cael eu defnyddio'n gyson ac yn rheolaidd.

³⁰ <https://www.estyn.gov.wales/effective-practice/establishing-behaviour-groups>

³¹ https://www.estyn.gov.wales/system/files/2020-07/Healthy%2520and%2520Happy%2520report%2520En_0.pdf

³² <https://www.estyn.gov.wales/system/files/2020-08/Learner%20resilience%20en.pdf>

Maint dosbarthiadau a chyllid

“Mae efeiliaid yn ein hysgol ni yn cael eu trin fel un person. Roedden nhw wedi rhannu cyllid ar gyfer cefnogaeth hanner diwrnodau, felly mae hynny’n golygu un oedolyn ar gyfer dau blentyn am hanner diwrnod. Mae’n golygu bod y plant ddim yn cael y gefnogaeth, a hefyd eu bod nhw’n teimlo fel petaen nhw’n un person yn unig” —Athro

Cododd gweithwyr addysg proffesiynol bryderon ynghylch ystafelloedd dosbarth mawr, prysur gyda 3 aelod o staff – nifer roedden nhw’n dweud ei bod yn annigonol i ddiwallu anghenion plant ag SEBD a’r plant eraill yn y dosbarth ar yr un pryd. Y cymarebau gofynnol yw 1:8 staff a dysgwyr wrth gyflwyno’r Cyfnod Sylfaen, y Meithrin a’r Derbyn. Mae hyn yn newid i 1:15 staff a dysgwyr ym Mlwyddyn 1 a Blwyddyn 2. Disgrifiwyd helpu plant ag SEBD i ymdopi mewn sefyllfaoedd ystafell ddosbarth neu ddelio gyda sefyllfaoedd oedd yn digwydd tu allan i’r dosbarth fel pethau oedd yn cymryd llawer o amser yn y dosbarth.

Dyweddod athrawon profiadol wrthyn ni am eu profiadau fel athrawon Cyfnod Sylfaen a’r gwahaniaeth roedden nhw wedi sylwi arno yn ystod y degawd diwethaf.

“4/5 mlynedd yn ôl roedd gennym ni’r staff – yna daeth toriadau i’r gyllideb ac fe gollon ni 6 aelod o staff – ac rydych chi fel arfer yn colli’r aelodau gorau o staff.” —Athro

“Ar ôl delio gydag ymddygiad mae’n anodd ffitio popeth i mewn i’r diwrnod ysgol gyda phlant eraill hefyd” —Athro

Dyweddod athrawon profiadol wrthyn ni eu bod nhw’n teimlo’r pwysau mwy yn awr nag yn y gorffennol, ac yn cysylltu hynny â llai o staff ym mhob dosbarth, gan ddisgrifio effaith negyddol hynny ar y plant yn eu dosbarth a’u llesiant a’u hiechyd meddwl eu hunain. Mae adroddiadau yn y cyfryngau wedi amlinellu bod lleoliadau’n cael trafferth cadw at y cymarebau gofynnol ar gyfer y ddarpariaeth Cyfnod Sylfaen yn ystod y blynyddoedd diwethaf³³ ac Ymchwiliad 2019 i Gyllido Ysgolion yn dangos tystiolaeth ‘eithriadol’ fod ysgolion yn wynebu problemau wrth geisio gweithredu oddi mewn i’r cyllidebau presennol³⁴.

³³ <https://www.itv.com/news/wales/2018-07-19/schools-struggling-to-meet-recommended-staffing-levels-for-the-youngest-pupil>

³⁴ Cynulliad Cenedlaethol Cymru, Pwyllgor Plant, Pobl Ifanc ac Addysg, Cyllido Ysgolion yng Nghymru, Gorffennaf 2019 <https://senedd.wales/laid%20documents/cr-ld12643/cr-ld12643-e.pdf>

³⁵ <https://gov.wales/sites/default/files/publications/2020-01/reducing-infant-class-sizes-progress-report-2017-to-2019.pdf>

³⁶ <https://hwb.gov.wales/curriculum-for-wales>

³⁷ <https://www.estyn.gov.wales/news/estyn-supports-schools-foundation-phase-through-new-good-practice-guide>

³⁸ Power, Sally, Mirain Rhys, Chris Taylor, and Sam Waldron. 2019. “How Child-Centred Education Favours Some Learners More than Others.” *Review of Education* 7 (3): 570–92. <https://doi.org/10.1002/rev3.3137>

Disgrifiodd athrawon bwysau newydd hefyd wrth gefnogi plant ag SEBD wrth i gynnydd ymddangosiadol yn y plant oedd angen rhannu cefnogaeth un-i-un fel darpariaeth eu datganiad olygu bod hynny’n cael ei ariannu am ran o’r diwrnod ysgol yn hytrach nag yn barhaus. Disgrifiodd athrawon Gynorthwyr Cymorth Dysgu (LSAs) yn cael eu dyrannu i sawl plentyn mewn un dosbarth, neu’n gweithio ar draws sawl dosbarth ar ddiwrnodau gwahanol oherwydd bod pob un o’r plant maen nhw’n eu cefnogi yn medru hawlio rhai oriau o gefnogaeth unigol yn unig. Disgrifiodd athrawon geisio diwallu anghenion yr holl blant fel sefyllfa heriol pan oedd angen y Cynorthwyr Cymorth Dysgu mewn manau eraill.

Roedd penaethiaid ysgolion yn cydnabod bod yr holl strategaethau y manylir arnynt ar hyd yr adroddiad hwn a’r adnoddau i’w cefnogi yn galw am amser staff a lle, oedd yn eu tro yn gorfod cael eu cyllido. Dywedodd athrawon eu bod yn ‘gwneud y tro’ â’r gofod a’r adnoddau oedd ganddynt, yn hytrach na gwneud newid effeithiol, a bod hynny’n cael effaith negyddol ar eu gallu i sicrhau bod yr holl blant yn eu dosbarth yn cael profiad addysgol cadarnhaol.

Dyweddod un pennaeth wrthyn ni am fantais cael mynediad i’r Grant Lleihau Maint Dosbarthiadau Babanod, a defnyddio hynny i greu dosbarth bach cymysg Blwyddyn 1 a Blwyddyn 2, sy’n cael ei gynnal ochr yn ochr â’r dosbarthiadau Blwyddyn 1 a Blwyddyn 2, ac sydd wedi golygu bod modd i’r disgyblion ryngweithio’n fwy â’r athro. Mae adroddiad Llywodraeth Cymru ar y grant hwn o £36 miliwn yn dangos bod 115 o leoliadau wedi cyrchu cyllid yn ystod cyfnod 2017-19³⁵. Rhagwelir y bydd y grant yn parhau tan haf 2021.

Addysgeg y Cyfnod Sylfaen

Addysgeg yw dull ac ymarfer addysgu. Seiliwyd y Cyfnod Sylfaen yng Nghymru ar addysgeg sy’n seiliedig ar chwarae a phrofiadau. Mae’r Cwricwlwm newydd i Gymru³⁶ yn cynnal egwyddorion y Cyfnod Sylfaen yn fras ym mlynnyddoedd cyntaf addysg gynradd, a hefyd yn pwysleisio dilyniant i’r addysgeg trwy brofiadau ar hyd addysg plant. Er bod ethos ac egwyddorion y cyfnod sylfaen yn cael eu hystyried yn gyffredinol yn un o gryfderau’r system addysg yng Nghymru³⁷, mae anghytuno ynghylch ei lwyddiannau i blant sydd o dan anfantais neu sydd ag anghenion dysgu ychwanegol³⁸.

“...Mae rhywbeth am y dewis a’r llif rhydd yn y Cyfnod Sylfaen sy’n ddigon anodd i blant sydd wedi profi trawma – ond gall dysgu ffurfiol fod yr un mor drawmatig.” —Pennaeth

Mae gwerthusiad cenedlaethol o weithredu'r Cyfnod Sylfaen³⁹ yn amlygu bod yr un bwlch cyrhaeddiad a lefelau o absenoldeb rhwng plant sy'n cael prydau ysgol am ddim, bechgyn a'r rhai sy'n profi amddifadedd lluosog ar ôl gweithredu'r Cyfnod Sylfaen ag oedd cyn hynny.

Mae tystiolaeth bod cyrhaeddiad, cynnydd a llesiant disgyblion yn fwy po fwyaf plentyn-ganolog yw dosbarth⁴⁰, ond mae'r dystiolaeth hefyd yn awgrymu bod anghysondeb yn y dull o weithredu'r Cyfnod Sylfaen ar draws ysgolion sydd â chyfran uwch o'r disgyblion yn derbyn prydau ysgol am ddim. Mae'r ysgolion hyn yn tueddu i gyflwyno cwricwlwm mwy cyfyngedig, gyda mwy o ffocws ar sgiliau sylfaenol a llai ar ddatblygiad cymdeithasol, personol a chreadigol. Roedd y dulliau addysgu hefyd yn tueddu i gynnwys llai o ryngweithio ymhlith cyfoedion neu ddysgu ar y cyd, a rhyngweithio 'niwtral', yn hytrach na 'chynnes', ymhlith oedolion a disgyblion⁴¹.

Dylid cydnabod y gall ymarferwyr sy'n gweithio mewn ysgolion sydd â lefelau uwch o amddifadedd sosio-economaidd fod yn wynebu ystod ehangach o heriau wrth gefnogi eu disgyblion i ymgysylltu â'r Cyfnod Sylfaen a bod hynny'n debygol o effeithio ar arferion yn yr ystafell ddosbarth.

Yn ystod ein grwpiau ffocws, roedd gan athrawon safbwyntiau oedd yn gwrthdaro ynghylch addysgeg y Cyfnod Sylfaen ac effaith hynny ar blant ag SEBD. Roedd rhai athrawon yn gyflym i rannu eu barn nad oedd natur llif rhydd y Cyfnod Sylfaen yn gweithio'n dda i blant ag SEBD a hefyd yn teimlo bod plant yn cael trafferth ymdopi â'r lefelau sŵn, y diffyg strwythur a chofio'r gweithgareddau ar ôl iddyn nhw gael eu hesbonio. Teimlai athrawon eraill fod cwricwlwm y Cyfnod Sylfaen ei hun yn gweithio'n dda i blant ag SEBD, ond bod diffyg cefnogaeth yn golygu bod plant yn cael trafferthion yn y dosbarth. Dywedodd sawl athro fod plant ag SEBD yn aml yn ffynnu gydag addysgeg y Cyfnod Sylfaen, os oedd lefel y staffio'n gywir.

Disgwyliadau academaidd

“Ym mhob dosbarth mae cyflawniad academaidd disgwylidig. Maen nhw [plant] yn dod i'r Meithrin ymhell o dan y gwaelodlin, ac mae disgwyl i ni fynd â nhw i fan lle maen nhw'n gallu darllen. Mewn gwirionedd rydyn ni'n gofalu amdany'n nhw, yn gwneud yn siŵr eu bod nhw'n saff ac yn ddigynnwrf, ac yn dod i'r ysgol.”

—Athro Meithrin

Yn ystod y grwpiau ffocws soniodd athrawon am y pwysau academaidd sy'n cael ei roi ar blant yn y Cyfnod Sylfaen. Buon nhw'n rhannu eu pryderon ynghylch gwithio plant ag SEBD i gyflawni targedau afrealistig er mai'r hyn sydd ei angen arny'n nhw yw “cael eu meithrin a gwybod eu bod nhw'n ddiogel”. Roedd athrawon hefyd yn pryderu ynghylch effaith ymdrechu i gyrraedd y targedau hyn ochr yn ochr â cheisio cefnogi ymddygiad a dysgu sgiliau sylfaenol fel defnyddio'r toiled i blant.

Mynegodd sawl gweithiwr proffesiynol farn nad oedd yr offeryn asesu gwaelodlin a ddefnyddir yn y Cyfnod Sylfaen yn cael ei ddefnyddio i bennu targedau priodol oedd yn adlewyrchu canlyniadau a chyflawniad realistig i'r plentyn. Yn hytrach, teimlai athrawon eu bod yn aml yn cael cyfarwyddyd i withio am ganlyniadau oedd y tu hwnt i ddatblygiad realistig y plentyn o fewn y cyfnod penodedig.

Dywedodd athrawon profiadol wrthyn ni eu bod nhw'n teimlo y gallent herio cwestiynau ynghylch plant oedd heb gyrraedd targedau, tra bod athrawon newydd gymhwyso yn dweud eu bod nhw'n teimlo pwysau i withio plant i gyrraedd targedau. Yn ein harolwg cenedlaethol yn 2019, [Beth Nawr](#), dywedodd plant 7-11 oed wrthyn ni mai profion a gwaith ysgol oedd un o'u prif bryderon. Er mai rhai plant 7 oed yn unig o'r Cyfnod Sylfaen sy'n cael eu hadlewyrchu yn y data yma, mae yn datgelu bod plant yn teimlo'r pwysau yma wrth bontio i Gyfnod Allweddol 2, ac mae'n bwysig nodi bod plant Cyfnod Sylfaen ym Mlwyddyn 2 yn profi asesu safonedig allanol.

“Mae eich addysgu'n cael ei herio oherwydd nad yw'r canlyniadau'n cael eu cyflawni. Does dim modd i chi fesur y daith mae'r plant hyn wedi'i mynd ar hyd-ddi, ac mae'n achosi rhwystredigaeth!” —Athro

Er gwaethaf cynnwys canlyniadau sy'n ymwneud â Datblygiad Personol a Chymdeithasol, a Llesiant ym Mhroffil y Cyfnod Sylfaen, rhannodd yr athrawon rwystredigaeth nad oedd y proffilio'n adlewyrchiad digonol o gynnydd emosynol a chymdeithasol plant yn eu dosbarthiadau, yn arbennig ym mlynnyddoedd cynnar y Cyfnod Sylfaen. Teimlai athrawon fod hyn yn arbennig o wir yn achos plant ag SEBD, gan gydnabod bod plant ag SEBD yn aml yn dod i mewn i'r Cyfnod Sylfaen o dan yr asesiad gwaelodlin a heb y gefnogaeth gywir yn ei lle, fel eu bod yn cymryd cyfnod hwy i gyflawni canlyniadau yn unol â'r offeryn proffil.

Roedden nhw hefyd yn teimlo bod anghenion y plant yn eu dosbarth yn pellhau fwyfwy oddi wrth ei gilydd, a bod diwallu anghenion holl blant y dosbarth yn mynd yn anoddach.

“mae'r staff eisiau gwneud y gorau gallan nhw, ac maen nhw'n teimlo eu bod nhw'n methu.” —Pennaeth

³⁹Taylor, C. et al. 2015. “Evaluating the Foundation Phase: Final Report.” Welsh Government: Cardiff. <http://orca.cf.ac.uk/88753/1/150514-foundation-phase-final-en.pdf>.

⁴⁰Power, Sally, Mirain Rhys, Chris Taylor, and Sam Waldron. 2019. “How Child-Centred Education Favours Some Learners More than Others.” *Review of Education* 7 (3): 570–92. <https://doi.org/10.1002/rev3.3137>.

⁴¹Ibid

“Pan yw ein plant anoddaf wedi bod yn yr ysgol, rydw i wedi gwneud fawr ddim arall yn ystod y diwrnod ysgol ond delio gyda’r plant hynny, ac mae hynny’n iawn ac yn beth pwysig iawn i’w wneud, ond mae gen i’r holl stff arall i’w wneud o hyd, a sgîl-effaith hynny yw ei fod yn cael ei wneud gyda’r hwyr ac ar y penwythnos. Y plant a’u hanghenion sy’n dod gyntaf yn ddiamau.”

—Pennaeth

Dyw profiad plentyn o’r ysgol ddim yn stopio yn yr ystafell ddosbarth ac mae cymuned ehangach yr ysgol yn cael effaith sylweddol ar bob plentyn mewn lleoliad, gan gynnwys y rhai sydd ag SEBD. Trefnwyd y drafodaeth yn yr adran hon o dan y penawdau canlynol:

- Dull gweithredu seiliedig ar hawliau plant;
- Dull ysgol gyfan o ymdrin â iechyd meddwl a llesiant;
- Llesiant y staff;
- Polisiâu’r ysgol.

Dull gweithredu seiliedig ar hawliau plant i addysg

Rhaid ystyried hawliau plant ar draws yr ysgol gyfan. Mae cydnabod CCUHP yng nghynllunio a pholisiâu’r ysgol yn helpu i ddarparu sylfaen ar gyfer cynhwysedd a chydarddoldeb i bob plentyn.

Mae “Y Ffordd Gywir: dull gweithredu seiliedig ar hawliau plant i addysg yng Nghymru”⁴², yn fframwaith egwyddorol, ymarferol ar gyfer gweithio gyda phlant, wedi’i seilio ar Gonfensiwn y Cenhedloedd Unedig ar Hawliau’r Plentyn (CCUHP). Mae’n golygu gwneud CCUHP yn ganolog i brofiad plentyn o addysg ac yn ganolog i gynllunio, addysgu, gwneud penderfyniadau, polisiâu ac ymarfer yn yr ysgol.

Mae lleoliadau addysg yng Nghymru yn gweithio’n galed i alluogi plant i wireddu eu hawliau, ond mewn rhai lleoliadau dyw’r cysylltiad rhwng eu gwaith a hawliau plant ddim yn glir i’r staff, i’r dysgwyr nac i’r gymuned ehangach. Pan fydd ysgolion yn dangos y cysylltiad rhwng eu gwaith a hawliau’r plentyn yn eglur, maen nhw’n sefydlu fframwaith clir a rhesymeg ar gyfer eu gwaith. Mae CCUHP yn darparu sylfaen gref o werthoedd ar gyfer cymuned ysgol, gwerthoedd sy’n cael eu cydnabod mewn cyfraith ryngwladol.

Trwy ddefnyddio egwyddorion “Y Ffordd Gywir at Addysg” [ar hyd ein pecyn offer](#), rydyn ni wedi creu cysylltiadau rhwng yr hyn mae ysgolion eisoes yn ei wneud i gefnogi plant ag SEBD a hawliau plant o dan CCUHP. Nod y pecyn offer yw cefnogi ysgolion i weithredu dull ysgol gyfan o ymdrin â llesiant, trwy ddull gweithredu seiliedig ar hawliau.

Dull ysgol gyfan o ymdrin â iechyd meddwl a llesiant

Er bod sawl diffiniad o ddull ysgol gyfan o ymdrin â iechyd meddwl a llesiant, rydyn ni’n deall ei fod yn cynnwys:

- Yr hyn mae plant yn ei ddysgu yn yr ysgol am iechyd meddwl a llesiant (er enghraifft ymwybyddiaeth o iechyd meddwl, datblygiad plentyn, addysg cydberthynas a rhywioldeb, celfyddydau mynegiannol a llythrennedd corfforol), a hefyd yr amgylchedd cefnogol o’u cwmpas yn yr ysgol (a ddylai gynnwys mesurau gwrthfwlio, cwnselwyr ysgol, cyfleoedd ar gyfer gweithgaredd corfforol ac adfyfrio; grwpiau cefnogi, rhaglenni ataliol seiliedig ar dystiolaeth ac ardaloedd meithrin);
- Darpariaeth gyffredinol i holl blant yr ysgol, a hefyd ddarpariaeth wedi’i thargedu ar gyfer y plant a’r bobl ifanc hynny sydd angen cefnogaeth ychwanegol;
- Gweithlu gwybodus am drawma sy’n darparu amgylchedd cefnogol i blant sydd wedi profi neu sydd yn profi trawma yn eu bywydau;
- Pob aelod o staff yn rhan o’r dull gweithredu, gan gynnwys staff bugeiliol, nyrsys ysgol a gweithwyr ieuenticid;
- Cynhwysedd – dylai pob myfyriwr deimlo eu bod yn rhan o’r dull gweithredu; gwybod mai ethos eu hysgol yw cefnogi’r myfyrwyr. Mae dull cynhwysol yn cydnabod y gwahanol amgylchiadau mae plant a phobl ifanc yn eu hwynebu, ac yn cymryd y rhain i ystyriaeth mewn ffordd gynhaliol;
- Perthnasoedd tu hwnt i’r ysgol – dylai fod yn ddull gweithredu ‘system gyfan’ sy’n golygu bod gan yr ysgol berthynas â’r gymuned o amgylch yr ysgol; sy’n cynnwys rhieni, gwasanaethau a chyfleusterau yn y gymuned, gwasanaethau CAMHS lleol, gwasanaethau cymdeithasol, partneriaid trydydd sector ac eraill;
- Dewislen opsiynau’ seiliedig ar dystiolaeth sydd ar gael i ysgolion er mwyn iddyn nhw fedru defnyddio ymyriadau iechyd meddwl a llesiant sy’n seicolegol wybodus ac yn cael eu darparu gan sefydliadau cymeradwy.

Mae gan ddull ysgol gyfan gwirioneddol o ymdrin â iechyd meddwl a llesiant botensial i greu amgylchedd meithringar lle mae ymddygiad heriol yn derbyn ymatebion cynhyrchiol, cefnogol, yn hytrach na gwaharddiad. Mae llawer o ysgolion yn ymarfer sawl agwedd ar y dull ysgol gyfan a amlinellwyd uchod. Rydyn ni am annog ysgolion i feddwl am yr holl elfennau sy’n rhan o ddull gweithredu o’r fath, ac ystyried pa elfennau maen nhw’n eu darparu ar hyn o bryd, a pha rai gallen nhw eu darparu’n well. Bydd ar y rhan fwyaf o ysgolion angen cefnogaeth eu hawdurdod lleol, eu bwrdd iechyd a’r sector gwirfoddol i ddatblygu’r dull gweithredu hwn.

⁴²<https://www.childcomwales.org.uk/wp-content/uploads/2017/05/The-Right-Way-Education.pdf>

Llesiant staff

“Rydych chi’n sylwi ar aelodau staff yn edrych dan fwy o straen” —Pennaeth

“mae profi trawma plentyn arall yn gallu mynd â’ch holl egni, a herio eich amynedd i’r eithaf” —Athro

Roedd gweithwyr addysg proffesiynol yn y ddau grŵp ffocws yn cydnabod effaith bosibl cefnogi plant ar eu llesiant emosiynol eu hunain a sut mae cefnogi plant yn effeithiol yn amhosibl os byddan nhw’n esgeuluso eu llesiant eu hunain.

Dywedodd yr holl weithwyr proffesiynol y buon ni’n siarad â nhw eu bod nhw’n aml yn pryderu am blant ar ôl i’r diwrnod ysgol ddod i ben, a bod y pryder hwnnw’n dwysáu dros gyfnod y gwyliau. Dywedodd gweithwyr addysg proffesiynol wrthyn ni eu bod nhw’n aml yn teimlo bod eu “dwylo wedi’u clymu” a’u bod nhw’n dymuno y gallen nhw wneud mwy i gefnogi plant ag SEBD yn eu hystafelloedd dosbarth a’u hysgolion.

Yn ystod y prosiect, soniodd gweithwyr addysg proffesiynol yn helaeth am brofi “trawma ail-law” a theimlo “wedi ymladd yn emosiynol” ar ôl delio gydag ymddygiad heriol. Roedd athrawon yn sylwi ar hyn yn eu cydweithwyr hefyd. Fodd bynnag, er bod sawl dull cyffredinol o ymdrin â llesiant staff wedi cael eu disgrifio (er enghraifft ymwybyddiaeth ofalgar, yoga a Pilates), disgrifiodd yr athrawon systemau cyfyngedig oedd yn eu lle i gefnogi ei gilydd mewn ymateb i ddiwyddiadau neu sefyllfaoedd anodd, gyda llawer o gydweithwyr yn dibynnu ar gefnogaeth anffurfiol fel cydweithwyr yn cynnig egwyl fer i’w gilydd wrth sylwi eu bod dan straen amlwg. Mynegodd rhai gweithwyr proffesiynol eu bod yn aml yn teimlo eu bod yn cerdded o ddelio gydag ymddygiad un plentyn yn syth at un arall, heb amser i brosesu beth oedd wedi digwydd na myfyrio arno.

Cododd yr holl weithwyr addysg proffesiynol **oruchwyliaeth ffurfiol** fel system gefnogi allweddol nad oedd ar gael iddyn nhw.

“dim goruchwyliaeth – roedden ni’n arfer cael sgwrs anffurfiol gyda’r staff ar ddechrau’r dydd, nawr cyn gynted ag y byddwch chi’n cyrraedd yr ysgol, rydych chi yng nghanol pethau ar unwaith”

—Athro

Dywedodd gweithwyr addysg proffesiynol fod goruchwyliaeth ffurfiol yn bwysig i roi lle ac amser iddyn nhw drafod targedau, gan gynnwys disgwyliaethau academaidd ar gyfer plant, a hefyd i godi unrhyw faterion maen nhw’n eu hwynebu ar hyn o bryd yn eu dosbarth. Roedden nhw’n sylweddoli bod gweithwyr proffesiynol eraill sy’n delio gyda thrawma plant yn cael goruchwyliaeth i rannu eu pryderon, a theimlai gweithwyr addysg proffesiynol y byddai hynny’n fuddiol iddyn nhw hefyd. Gallai goruchwyliaeth grŵp neu oruchwyliaeth wedi’i hwyluso’n allanol, dull gweithredu sydd weithiau’n cael ei ddefnyddio ar gyfer staff mewn lleoliadau therapiwtig, fod yn ddefnyddiol i’w ystyried.

Polisiau Ysgol

“Mae’n fater o greu cysylltiadau ac adolygu’r polisiau – os nad yw e’n gweithio, tynnwch e allan!”

—Pennaeth

Fe glywsom ni am bwysigrwydd cyflwyno polisiau newydd i gefnogi plant ag SEBD. Soniodd staff addysg am newidiadau i bolisiau ymddygiad ac ymlyniad a’r manteision roedden nhw’n gallu eu gweld yn sgîl polisiau newydd, wedi’u diweddarau oedd yn adlewyrchu’r wybodaeth a’r ddealltwriaeth gyfredol ynghylch beth sy’n gweithio orau i blant ag SEBD. Ategir hyn gan waith cyrff fel y Sefydliad Cydweithredol ar gyfer Ymchwil, Tystiolaeth ac Effaith Addysg (CIEREI), trefniant cydweithio rhwng GwE a Phrifysgol Bangor, y mae eu gwaith yn dangos awydd cryf gan ymarferwyr i lywio ymarfer ysgolion â sylfaen o dystiolaeth wedi’i diweddarau⁴³.

Dywedodd nifer o benaethiaid wrthyn ni eu bod nhw wedi cyfnewid eu polisi ymddygiad am bolisi cydberthynas; dull sydd wedi cael ei ddefnyddio’n helaeth yn yr Alban hefyd⁴⁴. Roedd manteision mawr wrth newid ffocws fel hyn i’r berthynas rhwng staff a phlant yng nghyswllt rheoli ymddygiad.

Dywedwyd wrthyn ni nad diben polisiau cydberthynas oedd “rheoli” ymddygiad, ond eu bod yno i helpu’r staff i ddeall a myfyrio ar emosiynau eu disgyblion a helpu’r disgyblion i ddatblygu’n unigolion gofalg, cyfrifol. Mae polisiau cydberthynas yn galw am ystyried meithrin, cynnal a thrwsio cydberthynas mewn ysgolion ac ystyr hynny i blant, staff, teuluoedd ac asiantaethau allanol. Dywedodd athrawon wrthyn ni fod polisiau cydberthynas hefyd yn cynnwys datblygu llythrennedd emosiynol (gallu i adnabod a deall emosiynau a’u mynegi’n glir, cyfathrebu clir a chanmoliaeth).

Soniodd staff addysg yn gadarnhaol am ddulliau gweithredu adferol a hyfforddiant ymlyniad, a sut maen nhw wedi helpu i lunio’u polisiau cydberthynas a’u dulliau o reoli ymddygiad heriol.

Dywedodd athrawon wrthyn ni eu bod nhw’n aml yn cynnwys plant wrth adolygu polisiau, er na soniwyd a oedd plant y Cyfnod Sylfaen yn ymuno yn hynny.

⁴³<http://cierei.bangor.ac.uk/about.php.en> <http://cierei.bangor.ac.uk/documents/BA-CIEREI-CASE-STUDY-DRAFT.pdf>

⁴⁴2018. “Developing a Whole School Ethos and Culture: Relationships Learning and Behaviour.” Scottish Government: Edinburgh

Dysgu Proffesiynol

“Mae hyfforddiant yn gwbl allweddol, mae cysondeb yn gwbl allweddol, ac rwy’n credu bod yr arweiniad sy’n tywys y cyfan yn allweddol”

—Pennaeth

Yn ystod y grwpiau ffocws, cododd nifer o’r cyfranogwyr fater addysg broffesiynol, yn addysg gychwynnol i athrawon (ITE) a datblygiad proffesiynol parhaus i athrawon a staff cefnogi. Teimlai’r cyfranogwyr fod angen mwy o hyfforddiant ar staff cefnogi i’w galluogi i gefnogi plant ag SEBD yn well.

Cododd penaethiaid bryderon ynghylch Athrawon Newydd Gymhwys (NQTs) a’u gallu i wahaniaethu wrth addysgu, a chwestiynodd cyfranogwyr a yw’r addysg gychwynnol i athrawon yn canolbwyntio’n ddigonol ar Anghenion Dysgu Ychwanegol (ADY). Dywedwyd wrthyn ni fod tuedd i raglenni ganolbwyntio ar ADY am un diwrnod yn unig ar hyn o bryd, a bod canfyddiad mai elfen ychwanegol yw hynny, yn hytrach na rhywbeth sy’n rhan annatod o allu athrawon i addysgu pob plentyn, beth bynnag yw eu hanghenion, yn y dosbarth.

Yn ein harolwg i awdurdodau lleol rhannodd un awdurdod eu bod nhw’n teimlo y byddai cyrsiau ITE yn elwa o fwy o ffocws ar reoli’r dosbarth yn effeithiol, datblygiad plentyn a chefnogi plant ag ymddygiad heriol. Ategwyd hynny gan y penaethiaid oedd yn cymryd rhan yn ein hastudiaeth.

Gweithio cydlynus

Mynegodd athrawon eu rhwystredigaeth ynghylch y system bresennol, gan ddweud wrthyn ni eu bod nhw’n teimlo eu bod yn mynd ar ôl asiantaethau, a bod plant yn cael eu “gadael allan” oherwydd diffyg cydweithio. At ei gilydd dywedodd athrawon wrthyn ni eu bod yn teimlo bod elfennau hanfodol o gefnogaeth ar goll yn achos plant Cyfnod Sylfaen ag SEBD, gan gyfeirio at ddiffyg ymyrraeth gynnar, amserau aros hir, diffyg cefnogaeth arbenigol a lleoliadau arbenigol annigonol.

Holodd nifer o athrawon a oedd gwasanaethau arbenigol (Seicolegydd Addysg, CAHMS) wedi’u paratoi i weithio gyda phlant yn y Cyfnod Sylfaen. Buon nhw’n gofyn cwestiynau am brofiad gweithwyr proffesiynol eraill o weithio gyda phlant o dan 7 oed, ac a oedd yr oedi yng nghyswllt cefnogaeth yn digwydd oherwydd diffyg staff arbenigol cymwysedig.

Teimlai’r athrawon hefyd y dylai ariannu darpariaeth a lleoliadau arbenigol gael ei ganoli er mwyn osgoi dadleuon estynedig ynghylch pwy ddylai dalu cost lleoliadau a chefnogaeth arbenigol. Ar hyn o bryd teimlid nad oedd penderfyniadau ariannol bob amser yn cael eu gwneud gydag anghenion a lles pennaf y plentyn yn ganolog i’r penderfyniadau a wnaed

Adran IV:

Argymhellion a Chynllun Gweithredu



Argymhellion

Nid yw canllawiau statudol Llywodraeth Cymru ar waharddiadau⁴⁵ yn cynnwys unrhyw arweiniad na chynghor ynghylch y llwybr i'w ddilyn yn achos plant ifanc. Nid oes ystyriaethau penodol yn y canllawiau hyn ynghylch y ffordd orau o gefnogi plant o dan 8 sydd yn y Cyfnod Sylfaen. Yn hytrach, y disgwyl yw y bydd proses gwaharddiadau yr un fath ar gyfer plant yr oed yma ag ar gyfer pobl ifanc hyd at 16 oed.

Mae hyn yn amlwg yn elfen sydd wedi cael ei hepgor o ystyried nifer y gwaharddiadau cyfnod penodol sy'n cael eu rhoi i blant ifanc yng Nghymru, ac o ystyried y ffaith bod rhai plant yn profi hyn droeon. Nid yw gwahardd o addysg yn ateb sy'n ymdrin ag anghenion plant ifanc, a'r anghenion hynny sydd angen cefnogaeth. Fel mesur ynddo'i hun gall gwaharddiad niweidio buddiannau plant ar unwaith, yn y tymor canolig a'r tymor hir. Yn lle hynny dylid cynnal ymgrych genedlaethol o blaid cymorth cynnar ac ymyrraeth sy'n golygu nad oes unrhyw blentyn ifanc yn cael ei wahardd o addysg yn y Cyfnod Sylfaen.

Mewn ymateb i hynny, rwy'n pennu'r camau gweithredu y gellir eu cymryd ar unwaith yn ystod tymor presennol Llywodraeth Cymru. Rwyf hefyd yn rhoi argymhellion ar gyfer y Llywodraeth newydd fydd yn cyrraedd ym mis Mai 2021 ac rwy'n ymrwymo i weithio gyda'r Llywodraeth nesaf i sicrhau bod y rhain yn cael eu hyrwyddo.

Camau gweithredu yr argymhellir eu cymryd ar unwaith yn ystod tymor presennol Llywodraeth Cymru:

- Dylai'r Llywodraeth hyrwyddo ein pecyn offer, [Blociau Adeiladu: Cynhwysiad yn y Cyfnod Sylfaen](#) a'i ddsbarthu i ymarferwyr mewn lleoliadau. Datblygwyd hwn ar y cyd ag ysgolion yng Nghymru sydd wedi cael peth llwyddiant gydag arferion cynhwysol yn y Cyfnod Sylfaen. Dylai arweinwyr ysgol ei ddefnyddio i lywio'r dysgu ar gyfer y staff cyfan.
- Dylai'r Llywodraeth sicrhau bod mater cymorth ar gyfer plant ag SEBD yn y Cyfnod Sylfaen yn cael ei gynnwys yn y cynlluniau cenedlaethol ar gyfer dysgu proffesiynol. Dylai dull gweithredu cenedlaethol sicrhau bod y consortia yn galluogi dysgu proffesiynol ar gyfer holl staff y Cyfnod Sylfaen (cynorthwywyr dysgu ac addysgu) fel eu bod wedi'u paratoi'n well i gefnogi plant ag SEBD. Bydd modd

defnyddio ein pecyn cymorth i gefnogi'r gwaith hwn.

- Dylai'r Llywodraeth weithio gyda'r Awdurdodau Lleol i sicrhau bod gan bob awdurdod lleol fecanweithiau dibynadwy yn eu lle er mwyn i ysgolion roi gwybod iddyn nhw'n rheolaidd am y canlynol:
 - plant sydd mewn perygl o gael eu gwahardd;
 - gwaharddiadau a gyflwynwyd, gan gynnwys gwaharddiadau eildro;
 - plant sy'n cael eu haddysgu ar amserlen gyfyngedig;
 - plant sy'n cael eu haddysgu'n ynysig yn rheolaidd;
 - oed a nodweddion gwarchoddedig eraill y plant yr effeithiwyd arnyh nhw.
- Dylai'r awdurdodau lleol gasglu'r data hwn er mwyn cael darlun ar unwaith o'r materion gwahardd sy'n ymwneud â phlant yn eu hardal nhw, a dylai'r Llywodraeth ei gyhoeddi ar lefel genedlaethol er mwyn llywio camau'r Llywodraeth nesaf a'i galluogi i bwysu a mesur llwyddiant y dulliau gweithredu newydd.

Argymhellion ar gyfer Llywodraeth nesaf Cymru:

- gosod nod polisi clir o atal rhoi gwaharddiadau i blant o dan 8 oed;
- adolygu'r ddeddfwriaeth sylfaenol sy'n ymwneud â gwahardd plant a phobl ifanc o bob oed a newid y deddfau hyn os ydynt yn anghyson â hawliau plant a phobl ifanc o dan CCUHP;
- newid y canllawiau statudol ar waharddiadau, fel eu bod yn cynnwys ystyriaethau penodol sy'n ymwneud ag oed y plentyn a nodweddion gwarchoddedig eraill. Sicrhau bod y canllawiau statudol yn nodi dewisiadau amgen clir a mecanweithiau cefnogi y dylai ysgolion eu dilyn yn hytrach na gwahardd plant;
- cefnogi'r newid hwn i'r canllawiau statudol trwy ddefnyddio canfyddiadau'r adroddiad hwn i greu cynllun gweithredu ar gyfer cymorth cynnar sy'n sicrhau bod y system addysg yn diwallu anghenion plant ifanc.
- asesu i ba raddau y mae'r dull ysgol gyfan o ymdrin â llesiant a iechyd meddwl yn atal gwaharddiadau ymhlith plant 8 oed a throsodd, ac addasu'r dull gweithredu wrth iddo ddatblygu er mwyn sicrhau bod hynny'n digwydd.

⁴⁵<https://gov.wales/sites/default/files/publications/2019-11/exclusion-from-schools-pupil-referral-units.pdf>

Cynllun Gweithredu ar gyfer Cymorth Cynnar

Byddai cynllun gweithredu yn ceisio sicrhau ymgyrch genedlaethol i gefnogi anghenion plant yn y Cyfnod Sylfaen. Dylai sicrhau ymyrraeth gynnar a chefnogaeth, fel bod gan weithwyr proffesiynol ddulliau gweithredu clir i gefnogi plant, heb iddyn nhw gael eu gwahardd o addysg.

Rydyn ni'n argymhell cynllun gweithredu sy'n ymwneud yn benodol â'r Cyfnod Sylfaen gan fod yr adroddiad hwn wedi amlygu bylchau penodol yn y ddarpariaeth ar gyfer plant o'r oedran hwn sydd ag SEBD. Fodd bynnag, dylai Llywodraeth Cymru sicrhau bod systemau cefnogi priodol ar gyfer plant a phobl ifanc hŷn yn ogystal, er mwyn atal plant hŷn rhag cael eu gwahardd hefyd.

Ar sail yr ymchwil yn yr adroddiad hwn ynghylch y Cyfnod Sylfaen, dylai Cynllun Gweithredu ar gyfer Cymorth Cynnar gynnwys y camau gweithredu canlynol ar gyfer arweinwyr ysgolion cynradd, awdurdodau a chonsortia. Dylai hefyd sicrhau lefelau recriwtio cenedlaethol digonol i rolau arbenigol allweddol. Mae'r camau hyn yn datblygu'r camau gweithredu rwy'n argymhell y dylid eu cymryd cyn tymor nesaf y Senedd.

Camau gweithredu ar gyfer arweinwyr ysgol

1. Dylai penaethiaid ysgol ymgyngori â'u timau staff ynghylch dulliau newydd o ymdrin â goruchwyliaeth, arswylw neu strategaethau y byddai gweithwyr proffesiynol yn cael eu bod yn effeithiol er mwyn cefnogi eu llesiant a'u gallu i fyfyrar ar ymarfer a heriau.
2. Dylai ymarferwyr mewn lleoliadau ddarllen a thrafod ein pecyn offer, [Blociau Adeiladu: Cynhwysiad yn y Cyfnod Sylfaen](#), a ddatblygwyd ar y cyd ag ysgolion yng Nghymru sydd wedi cael peth llwyddiant gydag arferion cynhwysol yn y Cyfnod Sylfaen. Gallai'r pecyn offer fod yn ffocws ar gyfer dysgu proffesiynol ar gyfer HMS i'r staff cyfan, yn adolygu dull ysgol gyfan o gefnogi plant ag SEBD.
3. Dylai penaethiaid ysgol sicrhau eu bod wedi sefydlu mecanweithiau cyfathrebu gyda lleoliadau blynyddoedd cynnar lleol, fel bod modd trosglwyddo gwybodaeth allweddol a fydd yn cefnogi pontio llwyddiannus.

Camau gweithredu ar gyfer Awdurdodau Lleol

1. Mae angen i Awdurdodau Lleol sicrhau bod ganddyn nhw fecanweithiau dibynadwy eu lle er mwyn i ysgolion roi gwybod iddyn nhw'n rheolaidd am y canlynol:
 - plant sydd mewn perygl o gael eu gwahardd;
 - gwaharddiadau a gyflwynwyd, gan gynnwys gwaharddiadau eildro;
 - plant sy'n cael eu haddysgu ar amserlen gyfyngedig;
 - plant sy'n cael eu haddysgu'n ynysig yn rheolaidd;
 - oed a nodweddion gwarchoddedig eraill y plant yr effeithiwyd arnyn nhw.

2. Mae angen i awdurdodau lleol sicrhau bod proses o ystyried pob achos sy'n dod i'w sylw. Dylai'r sylw a roddir i bob achos gynnwys y canlynol:

- cyfranogiad y plentyn, y teulu a gweithwyr proffesiynol;
 - ystyried a oes anghenion dysgu ychwanegol, neu a yw anghenion dysgu ychwanegol a nodwyd yn cael eu diwallu;
 - wrth ddatblygu dull gweithredu sy'n ymateb i anghenion ymddygiad a chefnogaeth, dylai'r dull hwnnw gynnwys gweithwyr proffesiynol yn y lleoliad, gyda chefnogaeth yr awdurdod lleol neu gefnogaeth arall arbenigol fel sy'n briodol;
 - adolygu'r dull gweithredu yn rheolaidd.
3. Mae angen i awdurdodau lleol ddefnyddio'r data hwn ar draws yr awdurdod hefyd i adolygu i ba raddau mae eu darpariaeth yn diwallu'r anghenion a nodwyd ar gyfer plant o dan 8 oed a pha mor hir mae'n cymryd i wneud hynny. Dylid cynnwys barn plant, teuluoedd a gweithwyr proffesiynol yn yr adolygiadau hyn, a dylent nodi a oes angen cymryd camau yn gyflymach.

Camau gweithredu ar gyfer Consortia Addysg

1. Dylai Dysgu Proffesiynol gael ei ddarparu ar gyfer staff cymorth y Cyfnod Sylfaen (cynorthwyr dysgu ac addysgu), fel eu bod wedi'u paratoi'n well i gefnogi plant ag SEBD. Gellir defnyddio'r pecyn offer [Blociau Adeiladu: Cynhwysiad yn y Cyfnod Sylfaen](#) i gefnogi'r dysgu hwn.
2. Dylai consortia addysg sicrhau bod eu holl leoliadau Cyfnod Sylfaen yn derbyn ac yn archwilio [ein pecyn offer](#) i sicrhau bod yr holl ysgolion yng Nghymru yn ystyried ffyrdd gwell o gefnogi plant ag SEBD.
3. Gan weithio gydag ysgolion ac asiantaethau ehangach lle bo modd (e.e. prifysgolion/gwasanaethau therapiwtig), dylai consortia archwilio strwythurau newydd ar gyfer goruchwyliaeth gefnogol i arweinwyr ysgol, athrawon a staff cefnogi, fel bod modd adfyfrio'n fwy ar sail tystiolaeth ar ymarfer a heriau. Dylid rhoadru dulliau gweithredu effeithiol.

Camau gweithredu wrth recriwtio'n broffesiynol

1. Mae angen menter recriwtio a hyfforddi genedlaethol i sicrhau mynediad ehangach i wasanaethau cefnogi arbenigol, yn arbennig gwasanaethau cyfrwng Cymraeg. Dylai Llywodraeth Cymru ddatblygu hyn mewn ymateb i'r bylchau a nodwyd yn eu dadansoddiad o'r gweithlu arbenigol yn 2018⁴⁶.

⁴⁶<https://gov.wales/sites/default/files/publications/2018-07/local-authority-special-educational-needs-specialist-services-workforce-data.pdf>

- **Gwaharddiad cyfnod penodol:** mae hyn yn cyfeirio at ddisgybl a gafodd waharddiad o ysgol ond sy'n dal ar gofrestr yr ysgol honno oherwydd bod disgwyl iddyn nhw ddychwelyd pan fydd cyfnod y gwaharddiad wedi dod i ben⁴⁷
- **Gwaharddiad mewmol:** dyma pan fydd disgybl yn cael ei symud o'r dosbarth, ond heb ei wahardd o safle'r ysgol. Gallai'r gwaharddiad fod i ardal ddynodedig yn yr ysgol, gyda chefnogaeth briodol, neu i ddosbarth arall dros dro, a gall barhau yn ystod cyfnodau egwyl⁴⁸
- **Gwaharddiad anffurfiol:** mae gwaharddiadau anghyfreithlon, sydd hefyd yn cael eu galw'n waharddiadau 'anffurfiol' neu 'answyddogol', yn cynnwys sefyllfaoedd lle caiff disgyblion eu hanfon adref am resymau disgyblu, ond heb i'r ysgol ddilyn y gweithdrefnau gwahardd ffurfiol. Ni chaniateir y math yma o waharddiad⁴⁹.
- **Ynysu:** mae hyn yn cynnwys sefyllfaoedd lle mae disgyblion yn cael eu gwahanu oddi wrth eu cyfoedion a'u haddysgu ar wahân yn lleoliad yr ysgol.
- **Symudiad a reolir** yw trefniant lle mae rhieni disgyblion sydd mewn perygl o gael eu gwahardd yn cytuno gydag ysgolion ac awdurdodau lleol bod tynnu eu plentyn oddi ar gofrestr yr ysgol bresennol a'i leoli mewn sefydliad addysg arall er lles pennaf y plentyn dan sylw.
- **Gwaharddiad parhaol:** mae hyn yn cyfeirio at ddisgybl sy'n cael ei wahardd, gyda'i enw'n cael ei dynnu oddi ar gofrestr yr ysgol. Byddai'r disgybl yma wedyn yn cael addysg mewn ysgol arall neu trwy ryw fath arall o ddarpariaeth.
- **Amserlen gyfyngedig:** mesur tymor byr yw hwn lle mae disgyblion yn cael mynediad i addysg gyfyngedig er mwyn eu cefnogi i addasu neu ailaddasu i leoliad yr ysgol⁵⁰.
- **SEBD:** [Anawsterau Cymdeithasol, Emosiynol ac Ymddygiadol.](#)
- **Cefnogaeth Arbenigol:** Rydyn ni'n defnyddio cefnogaeth arbenigol wrth gyfeirio at gefnogaeth SEBD benodol ar gyfer plant mewn lleoliadau ysgol prif ffrwd. Gallai hynny gynnwys, er enghraifft, peth cefnogaeth unigol neu fewnbwn gan therapyddion.
- **Lleoliad Arbenigol:** Yn yr adroddiad hwn rydyn ni'n defnyddio 'lleoliad arbenigol' i gyfeirio at blentyn yn cael lle mewn lleoliad arbenigol (nid prif ffrwd) i ddiwallu eu hanghenion SEBD.
- **Datganiad:** mae datganiad yn nodi Angen Addysgol Arbennig plentyn ac unrhyw gymorth ychwanegol y dylai'r plentyn ei dderbyn. Mae'n ddogfen statudol.

⁴⁷<https://gov.wales/sites/default/files/statistics-and-research/2018-12/181002-permanent-fixed-term-exclusions-from-schools-2016-17-en.pdf>

⁴⁸<https://gov.wales/sites/default/files/publications/2018-03/exclusion-from-schools-and-pupil-referral-units.pdf>

⁴⁹<https://gov.wales/sites/default/files/publications/2018-03/are-you-being-excluded-from-school.pdf>

⁵⁰<https://gov.wales/sites/default/files/publications/2018-03/guidance-on-school-attendance-codes.pdf>