

**Scoileanna don Am atá le Teach:**  
**Polasaí do Scoileanna Inbhuanaithe**

**Schools for the Future:**  
**A Policy for Sustainable Schools**

# CLÁR ÁBHAR

	<b>Réamhrá an Aire</b>	<b>1</b>
<b>1</b>	<b>Réamhrá</b>	<b>3</b>
	Fís le haghaidh Oideachais	5
	Cuspóir	7
	An Staid Reatha	8
<b>2</b>	<b>Comhthéacs an Pholasaí</b>	<b>12</b>
	Na Leasuithe Iar-bhunscoile	13
	An Curaclam Athbhreithnithe	15
	Polasaí um Fheabhsú Scoileanna	17
	Sainscoileanna	17
	Scoileanna Méadaithe	18
	Scoileanna imeasctha agus Gaelscoileanna	18
	Pleanáil Bunaithe sa Cheantar	19
<b>3</b>	<b>An Taithí Oideachasúil do Leanáí</b>	<b>21</b>
	Bunscoileanna	21
	Iar-bhunscoileanna	22
<b>4</b>	<b>Treochtaí Rollaithe</b>	<b>24</b>
	Bunscoileanna	24
	Iar-bhunscoileanna	27
	Ceisteanna Tuaithe	30
<b>5</b>	<b>Staid Airgeadais</b>	<b>32</b>

<b>6</b>	<b>Critéir agus Táscairí Inbhunaitheachta</b>	<b>37</b>
	Ceisteanna Comhionannais	40
	Plé le Ceisteanna Inbhunaitheachta	42
<b>7</b>	<b>Róil agus Freagrachtaí</b>	<b>48</b>
<b>8</b>	<b>Conclúidí</b>	<b>50</b>
<b>Iarscríbhinn A</b>	<b>Critéir agus Táscairí</b>	<b>52</b>

## RÉAMHRÁ AN AIRE

Is í an aidhm atá agam ná scoileanna láidre inmharthana bheith ann a sholáthraíonn oideachas den scoth do pháistí chun a leasa féin agus chun leas na sochaí tríd is tríd. Ba chóir go mbainfeadh inbhuanaitheacht scoileanna sa chéad dul síos le cáilíocht eispéiris oideachasúil na bpáistí. Beidh an Polasaí do Scoileanna Inbhuanaithe ina ghné thábhachtach den chur chuige i leith pleanála sa cheantar á fhorbairt don Údarás nua um Oideachas agus Scileanna (ESA). Tá an beartas ag cuidiú le heolas a thabhairt do na grúpaí iarbhunscoileanna agus an obair á déanamh acu a bhunaigh mé ní ba luaithe i mbliana le pleananna áitiúla a fhorbairt roimh bhunú an ESA.

Leagann an beartas amach sé chritéar agus táscairí gaolmhara agus ba chóir go soláthródh siad creat a chuideoidh le breithniú a dhéanamh ar cheisteanna inbhuanaithe na scoileanna. Cuimsítear sna critéir láidreacht na nascanna leis an phobal aitiúil, leis an eispéireas oideachasúil, leis na rolluithe, leis an staid airgeadais, le ceannasaíocht agus bainistíocht na scoile, agus le rochtain. Fuarthas tuairmí ó réimse mór eagraíochtaí agus daoine aonair a bhfuil baint acu le cúrsaí oideachais agus an beartas á fhorbairt.

Tabharfaidh an beartas cuidiú dóibh siúd uile a bhfuil baint acu le scoileanna, Boird na Gobharnóirí, múinteoirí agus an pobal áitiúil san áireamh, le measúnú a dhéanamh ar staid na scoile agus ar cé acu an bhfuil gá le hidirghabháil luath bheith ann. Níl sé i gceist ag an bheartas réitigh ar leith a spreagadh sa ghnáthchúrsa. Aithnítear go gcaithfear imthosca áitiúla a chur san áireamh sula ndéantar socrú ar ghníomh oiriúnach agus caithfear measúnú a dhéanamh ar an staid ar bhonn cáis ar chás. Caithfidh cáilíocht an oideachais a sholáthraítear do pháistí agus do dhaoine óga bheith mar phríomh bhreithniú.

Creidim gur cuid thábhachtach den chur chuige foriomlán atá á thabhairt ar aghaidh agam í an beartas seo, lena n-áirítear Gach Scoil Ina Scoil Mhaith agus leasuithe ar aistriú iarbhunscoile, le caighdeán a ardú, le díriú ar thearcghnóthachtáil oideachasúil agus leis an sprioc atá againn a bhaint amach, is í sin córas oideachais

den chéad scoth a sholáthar atá bunaithe ar chomhionannas rochtana ag gach duine, rud atá tuillte ag na páistí.

Caitriona Ruane MLA

Aire Oideachais

# 1 RÉAMHRÁ

1.1 Foilsíodh Tuarascáil an Athbhreithnithe Straitéisigh Neamhspleách ar Oideachas (Tuarascáil Bain) ar 4 Nollaig 2006 tar éis comhairliúcháin leis an earnáil oideachais agus páirtithe leasmhara eile. Pléann an tuarascáil le húsáid acmhainní san oideachas, an gá le pleanáil straitéiseach níos fearr a dhéanamh maidir le heastát na scoileanna, agus an gá le feabhas a chur ar roinnt agus comhoibriú. Áiríonn sí 61 moladh chun dul i ngleic leis na dúshláin atá os comhair an oideachais agus leagann sí amach na hargóintí oideachasúla, sóisialta agus eacnamaíocha ar son athraithe. Is é an t-ábhar lárnach a ndíríonn sí air ná oideachas leanaí.

1.2 Breathnaíonn an tuarascáil go cúramach ar imharthanacht na scoileanna mar ábhar machnaimh lárnach i dtaca le pleanáil limistéar. Leagann sí béim ar an tábhacht a bhaineann le scoileanna atá inmharthana ó thaobh an oideachais agus an airgeadais de. Déanann sí dhá mholadh faoi leith maidir leis na gnéithe sin, mar seo a leanas:-

*Ba cheart go gcinnteodh an polasaí um scoileanna inmharthana go bhfuil gach scoil inmharthana maidir le caighdeán na taithí oideachasúla do leanaí, treochtaí rollaithe, staid airgeadais, ceannaireacht agus bainistíocht scoile, inrochtaineacht, agus a láidre agus atá a gcuid nasc leis an bpobal.*

*Ba cheart go gcinnteodh an polasaí um scoileanna inmharthana nach meastar go bhfuil scoil inmharthana mura bhfuil caighdeán agus fairsinge an oideachais a sholáthraíonn sí sásúil, is cuma faoi staid airgeadais na scoile.*

1.3 Molann an tuarascáil freisin íos-thairsigh rollaithe (nach tairseacha optamacha iad) le haghaidh bunscoileanna, iar-bhunscoileanna agus coláistí séú bliana mar bhunús chun cinntiú go bhfuil rochtain ag leanaí ar thaithí oideachasúil atá sásúil ar a laghad.

- 1.4 Úsáidtear an téarma "scoileanna inbhuanaithe" áit eile chun tagairt don ghá go mbeadh forbairt inbhuanaithe ina cuid thábhachtach den chóras oideachais trí mheán na n-áiseanna a sholáthraítear agus an múineadh agus an fhoghlaim a leantar sa seomra ranga. I gcomhthéacs na forbartha inbhuanaithe, míníonn an Roinn Leanaí, Teaghlach agus Scoileanna i Sasana go mbíonn sé mar aidhm ag scoileanna inbhuanaithe daoine óga a ullmhú i gcomhair maireachtála inbhuanaithe ar feadh a saoil trí mhúineadh, ábhar agus tríd an sampla de chleachtais laethúla a léiríonn siad. Leagann scoil inbhuanaithe luach ard ar leas a cuid daltaí agus ar thimpeallacht na scoile.
- 1.5 Aithníonn *A Sustainable Development Strategy for Northern Ireland*, a foilsíodh ag Oifig an Chéad Aire agus an Leas-Chéad-Aire i mBealtaine 2006, go bhfuil gá le hathruithe ar iompar agus cleachtais ar fud na sochaí chun an timpeallacht a chosaint. Foilsíodh plan forfheidhmithe le haghaidh forbartha inbhuanaithe i Samhain 2006. Tiomnaíonn an straitéis seo an Roinn Oideachais chun sraith fhadréimseach gníomhartha chun forbairt inbhuanaithe a chumhdach i ngach gné den oideachas. Baineadh amach an sprioc lárnach mar a bhí oideachas foirmiúil ar fhorbairt inbhuanaithe a thabhairt isteach don churaclam ag Céimeanna Lárnacha ó 2007 ar aghaidh.
- 1.6 Díríonn an doiciméad seo ar inmharthanacht fhadtéarmach an soláthar scoileanna mar atá leagtha amach i dTuarascáil Bain. Agus plé á dhéanamh le hinmharthanacht na scoileanna, ag cinntiú go bhfuil gach scoil láidir agus bríomhar, beidh sé tábhachtach a chinntiú go dtógfar san áireamh freisin prionsabail na forbartha inbhuanaithe.

## Fís le haghaidh Oideachais

- 1.7 Tá oideachas riachtanach le haghaidh an ama atá le teacht. Is ionann oideachas agus forbairt daoine óga, agus foghlaim leanúnach an daonra aosach agus ceann de na hinfheistíochtaí is tábhachtaí i bhforbairt a dhéanamh ar an duine aonair, an tsochaí agus an eacnamaíocht. Tá fíís leathan agus dhúshlánach ann le haghaidh gach duine a ghlacann páirt in oideachas a sheachadadh:

*Cinntiú go mbaineann gach foghlaimeoir amach a c(h)umas iomlán ag gach céim d'fhorbairt.*

- 1.8 Agus í ag dul i dtreo na fíise sin beidh an earnáil oideachais ag iarraidh: -
- cinntiú go gcuirtear an caighdeán den scoth d'oideachas atá ar fáil do roinnt daoine óga ar fáil do gach duine óg, i suímh uirbeacha agus tuaithe araon, i gcóiríocht inrochtana, nua-aimseartha atá oiriúnach don fheidhm;
  - feabhas a chur ar thorthaí ach tacaíocht bhreise a chur ar fáil dóibh siúd a bhfuil sí ag teastáil uathu, ach go háirithe, lena n-áirítear na leanaí siúd a bhfuil Riachtanais Speisialta Oideachais acu, chun a gcumas iomlán a bhaint amach;
  - moladh do scoileanna comhoibriú i ndea-chleachtas a roinnt chun tacú le daoine a bhfuil Riachtanais Speisialta Oideachais acu agus iad siúd a bhfuil bacainní eile ann i gcoinne a gcuid foghlama;
  - scoileanna láidre, rathmhara agus inmharta a chothú, a ndéanann a gcuid Gobharnóirí dea-cheannaireacht orthu agus iad ag déanamh ionadaíochta ar gheallchoimeádaithe áitiúla, príomhoidí agus a mbaill foirne, chun bheith i gcroílár an chórais oideachais, agus iad tacaíthe ag treoir éifeachtach riaracháin agus straitéise;
  - moladh do scoileanna oibriú i ndlúthpháirt lena bpobal níos leithne, agus naisc i bhfad níos fearr ann le soláthar luathbhlianta agus le deiseanna neamhfhoirmiúla oideachasúla i ndiaidh na scoile;



- curaclam athbhreithnithe a chur i bhfeidhm a sholáthraíonn deiseanna úrnua, go háirithe dóibh siúd nach bhfuil ag éirí go sásúil lena gcuid oideachais faoi láthair;
- bogadh ó oideachas acadúil agus gairmoideachas a roinnt go rochtain ar thaithí oideachasúil níos leithne a chinntiú do gach duine óg, agus é tacaíthe ag comhairle ghairme ar chaighdeán níos fearr, ag tabhairt treoracha do na bealaí oiriúnacha i dtreo an ama atá le teacht;
- cinntiú go bhféadann gach scoil nó sraith scoileanna an t-éiteas a leagann sí luach air agus a choimeád sí leis na blianta a chaomhnú;
- sraith nua caidreamh a chruthú i measc scoileanna agus coláistí, atá bunaithe ar institiúidí láidre, rathmhaire agus inbhunaithe, atá maoinithe agus atá feistithe go maith ach a thógann freisin ar shaineolas na n-earnálacha éagsúla;
- caighdeán, meanma, sláinte agus leas an fhórsa oibre múinte, na n-oibrithe don ógra agus gairmiúláigh oideachasúla agus foirne tacaíochta freisin a chaomhnú, ag cabhrú leo na mórleasuithe oideachais a ullmhú agus a chur i bhfeidhm agus dul i ngleic leis an raon de dhúshláin sóisialta a théann i bhfeidhm ar dhaoine óga, i ndaonra atá ag éirí níos éagsúla de réir a chéile ach go háirithe; agus
- seasamh le córas oideachais a ghlacann ról cumhachtach agus dearfach i normalú a dhéanamh ar an tsochaí, ag cabhrú leis an tsochaí a dhéanamh níos inbhunaithe agus bríomhaire, agus pobail ag roinnt níos mó.

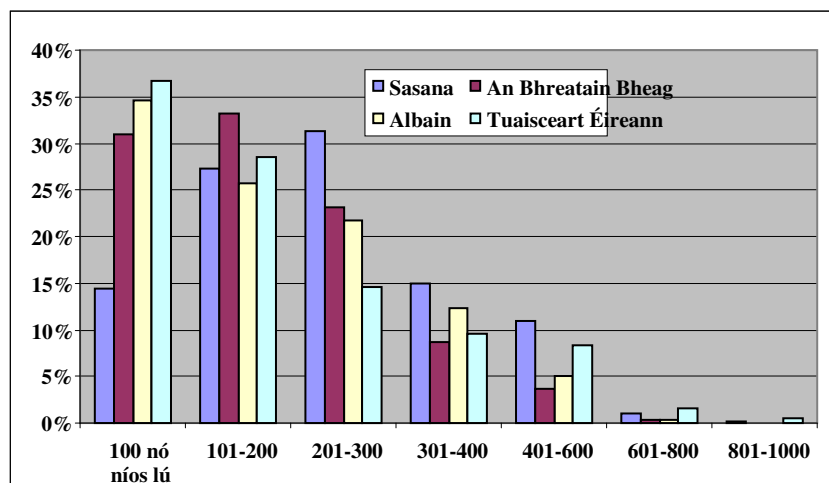
1.9 Tá scoileanna láidre, inbhunaithe a sholáthraíonn oideachas ardchaighdeán agus rochtain don churaclam iomlán lárnach chun an fhís oideachasúil a bhaint amach.

## Cuspóir

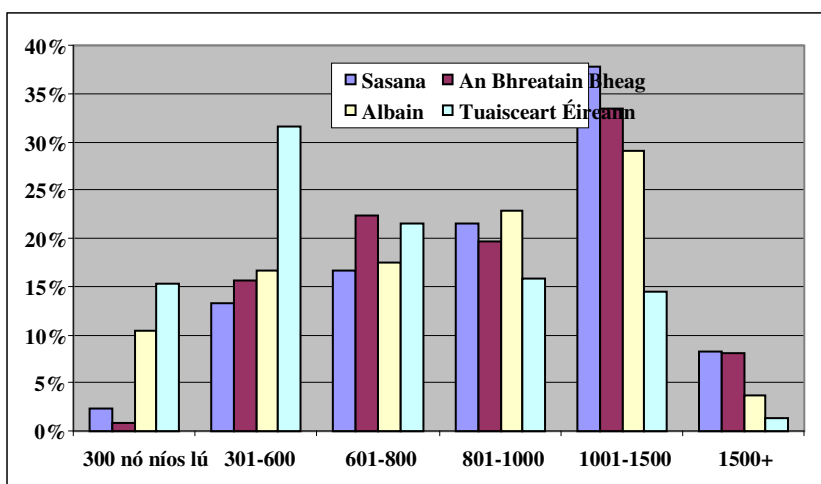
- 1.10 Breathnaíonn an doiciméad seo ar na ceisteanna atá ábhartha in inbhuanaitheacht scoileanna a bhaint amach, gné ar cheart a bheith lárnach i soláthar scoile a phleanáil don am atá le teacht. Breathnaíonn sé ar cheist na scoileanna inbhuanaithe i gcomhthéacs Tuarascáil Bain agus leagann sé amach critéir agus táscairí le húsáid ag an Roinn, na húdaráis oideachais, Boird Gobharnóirí na scoileanna agus an pobal níos leithne, chun cabhrú le scoil a mheas maidir le hoiriúnacht don fheidhm, agus an bhfuil gníomh ag teastáil chun dul i ngleic le fadhbanna atá ag teacht chun cinn maidir le hinmharthanacht. Is é an cuspóir atá i gceist ná feabhas a chur ar chaighdeán an oideachais a sholáthraítear do dhaltaí ar gach aois agus as gach cúlra. Ba cheart go gcabhródh na critéir nua freisin le scoil le monatóireacht agus féin-athbhreithniú a dhéanamh ar a staid reatha agus an chaoi a bhféadfaí í a neartú agus a fheabhsú a mheas.
- 1.11 Is minic nach dtéitear i ngleic le himní faoi inmharthanacht scoile go dtí go bhfuil laghdú tagtha cheana ar rollú thar thréimhse bliana sa mhéid is nach bhfuil aon rogha fágtha ach cuíchóiriú. Tá an tsraith critéir atá leagtha amach sa doiciméad seo i bhad níos leithne ná tairseacha rollaithe agus tá sé beartaithe go soláthróidh siad creat um machnamh agus gníomh níos luaithe mar is gá ionas gur féidir machnamh a dhéanamh na roghanna is fearr a dhéanann riachtanais an phobail áitiúil a riar. Cinnteoidh na critéir go mbeidh trédhearcacht, comhsheasmhacht agus cothromas i gcinnteoireacht ar inbhuanaitheacht ar fud scoileanna agus earnálacha.
- 1.12 Agus é ag breathnú ar na ceisteanna sin, breathnaíonn an doiciméad seo freisin ar an tábhacht a bhaineann le roinnt agus comhoibriú agus ar an gcaoi a bhféadann an earnáil oideachais cur leis sin trí fhreastal ar an ngá le scoileanna inbhuanaithe. Tá an polasaí ábhartha dár gcuid scoileanna deontaschúnta go léir.

## An Staid Reatha

- 1.13 I dTuarascáil Bain tá anailís shonrach ar ár gcóras éagsúil scoileanna agus idir scoileanna rialaithe agus coimeádta, scoileanna gramadaí deonacha, scoileanna comhtháite agus gaelscoileanna ann. (Tá earnáil bheag neamhspleách ann freisin nach bhfaigheann maoiniú ón rialtas.) Luaigh Tuarascáil Bain go bhfuil cion níos airde de scoileanna beaga againne ná mar atá ag Sasana, Albain ná an Bhreatain Bheag mar gheall ar an gcóras scoile ilearnála, agus é sin curtha le nádúr tuaithe an chuid is mó den Tuaisceart, scoileanna aonghnéis agus córas roghnach oideachais. Tá formhór mór na mbunscoileanna is lú suite i gceantair tuaithe. Is minic go mbíonn dúshláin agus deacrachtaí faoi leith ag baint leis an gcuraclam a sheachadadh go héifeachtach sna scoileanna beaga. Is gnách go mbíonn sé níos costasaí na scoileanna sin a rith ach ní mór a shonrú freisin gur minic go mbíonn scoileanna den sórt sin ag croílár na bpobal tuaithe, agus go gcabhraíonn sé sin cinntiú go bhfuil siad inbhuanaithe agus áiseanna luachmhara agus tearca á soláthar.
- 1.14 San earnáil bhunscoile, tá an céatadán de scoileanna anseo a bhfuil níos lú ná 100 dalta acu, is é sin ná 37%, i bhfad níos airde ná an céatadán i Sasana (14%) agus níl sé ach beagáinín níos airde ná na ceatadáin le haghaidh Alban (35%) agus an Bhreatain Bheag (31%). Tá meánmhéid ár gcuid bunscoileanna níos airde ná mar atá i Sasana, sa Bhreatain Bheag agus i gceantair de Shasana atá cosúil linn ó thaobh na déimeagrafaíochta de. San earnáil iar-bhunscoile tá i bhfad níos mó scoileanna againn (15%) a bhfuil níos lú ná 300 dalta acu ná Sasana (2%), Albain (10%) agus an Bhreatain Bheag (1%). Freisin bíonn an meánrollú le haghaidh ár gcuid iar-bhunscoileanna níos lú ná mar a bhíonn áit eile. Léiríonn Figiúr 1.1 agus 1.2 thíos an dáileadh ceatadáin de scoileanna ar fud na Breataine de réir banda rollaithe san earnáil bhunscoile agus san earnáil iar-bhunscoile faoi seach.



Figiúr 1.1: Céatadán de Bhunscoileanna de réir Banda Rollaithe, 2006/07<sup>1</sup>



Figiúr 1.2: Céatadán d'Iar-bhunscoileanna de réir Banda Rollaithe, 2006/07<sup>2</sup>

1.15 Cuireann na treochtaí déimeagrafacha atá a bhfeiceáil dúshlán mór os comhair ár gcóras oideachais, is é sin ná go gcaithfidh sé cinntiú go bhfanann scoileanna inmharthana ó thaobh an oideachais de agus go seachnaítear na neamhéifeachtúlachtaí a éiríonn as acmhainn bharrachais. Molann Tuarascáil Bain nár cheart go mbeadh an acmhainn bharrachais in eastát scoileanna níos mó ná 10 fán gcéad den acmhainn iomlán agus é scaipthe ar

<sup>1</sup> Baineann na figiúir le haghaidh Sasana, Alban agus na Breataine Bige le 2005/06

<sup>2</sup> Baineann na figiúir le haghaidh Sasana, Alban agus na Breataine Bige le 2005/06

fud an chórais. Meastar go dtiocfaidh laghdú 12,000 ar líon na leanaí ar aois scoile thar an deich mbliana seo chugainn -laghdú thart ar 4% atá ansin. Meastar go méadóidh an daonra ar aois bhunscoile ag 4% agus meastar go laghdóidh an daonra ar aois iar-bhunscoile ag 11% idir 2006 agus 2016.<sup>3</sup> Tháinig an daonra iomlán scoile chuig buaic i 1996/7 agus tá laghdú ag teacht air ó sin. Cé go raibh méadú beag le déanaí ar an ráta breithe agus go bhfuil glanmirce isteach ar siúl, tá an daonra réamh-mheasta ar aois scoile fós thíos.

- 1.16 Ag an leibhéal fo-réigiúnach, áfach, bíonn éagsúlacht shuntasach sa phatrún - m.sh. meastar go dtiocfaidh íslíú 27% ar líon na ndaltaí in Castlereaigh ach meastar go dtiocfaidh méadú 14% air i nDún Geanainn.<sup>4</sup> Cé nach bhfuil réamh-mheastacháin de réir earnála scoile ar fáil, tá treocht síos soiléir i scoileanna rialaithe agus coimeádta araon, tá an daonra daltaí sa dá chineál scoile laghdaithe ag 13% thar an tréimhse 1997/98 go 2007/08.
- 1.17 Cé gur minic go mbíonn dúshláin faoi leith os comhair scoileanna beaga maidir leis an gcuraclam iomlán a sholáthar chomh maith le timpeallacht oideachasúil a dhéanann uasmhéadú ar na deiseanna a fhéadann siad a thairiscint dá gcuid daltaí, éiríonn an brú níos soiléire fós nuair a bhíonn an líon ar rollaí ag laghdú. Ní hamháin go mbíonn an brú os comhair na scoileanna is lú ach bíonn sé os comhair na scoileanna atá i bhfad níos mó freisin.
- 1.18 Ba cheart go soláthródh scoil "oiriúnach don fheidhm" taithí oideachasúil ardchaighdeán do leanaí ar bhealach atá chomh héifeachtach agus is féidir ó thaobh costais de. Ba cheart go ndíreofaí ar eastát ardchaighdeán scoileanna a sholáthar, atá bunaithe ar phleananna limistéir áitiúil a léiríonn an líon reatha agus an líon réamh-mheasta daltaí, agus a thógann san áireamh caighdeán na bhfoirgneamh scoile reatha.

---

<sup>3</sup> Figiúir bunaithe ar réamh-mheastacháin daonra an NI Statistics & Research Agency.

<sup>4</sup> Tá na figiúir bunaithe ar leanaí 4-17 bliain d'aois le haghaidh na tréimhse 2006 go 2016 bunaithe ar réamh-mheastacháin daonra 2006 an NI Statistics & Research Agency.

1.19 Tá sé tábhachtach breathnú ar an raon fachtóirí atá ábhartha d'inharthanacht fhadtéarmach scoile. Caithfidh go mbíonn inbhuanaitheacht bunaithe ar leibhéal rollaithe, go háirithe maidir le taithí oideachasúil agus cumas na scoileanna timpeallacht shaibhir a sholáthar um fhoghlaim. Níl sa rollú ach gné amháin de na breithnithe inmharthana agus ní bhreathnófar scoileanna atá faoi na tairseacha molta rollaithe le haghaidh cuíchóirithe sa ghnáthchúrsa, ach déanfar athbhreithniú orthu de réir na critéar agus na dtáscairí inmharthana ar fad a bhfuil mionchuntas orthu in I=arscríbhinn A. Bíonn dlúthcheangal idir ceisteanna buiséid agus rollú, toisc go soláthraítear formhór an mhaoinithe do scoileanna trí leithdháiltí foirmle tarmligthe na Bainistíochta Áitiúla Scoileanna, agus go ndéantar beagnach é sin go léir a ríomh ar bhunús na ndaltaí atá rollaithe ag scoil. Ach tá níos mó i gceist le hinbhuanaitheacht ná díreach ceisteanna rollaithe agus buiséid, toisc go bhféadfadh fachtóirí eile dul i bhfeidhm go mór ar inharthanacht fhadtéarmach scoile mar fheidhmíocht oideachasúil, caighdeán na ceannaireachta agus na bainistíochta, tacaíocht pobail agus an soláthar iomlán laistigh den neascheantar m.sh. paróiste nó sráidbhaile a d'aithin Tuarascáil Bain mar fhachtóirí ábhartha maidir le hinbhuanaitheacht.

1.20 Seo a leanas a dhéanann na codanna den doiciméad atá le teacht:

- leagann siad amach an comhthéacs polasaí ábhartha le haghaidh scoileanna inbhuanaithe;
- aithníonn siad na fachtóirí oideachasúla, airgeadais agus fachtóirí eile a théann i bhfeidhm ar inbhuanaitheacht; agus
- aithníonn siad cur chuigí chun dul i ngleic le hinbhuanaitheacht.

## 2 COMHTHÉACS AN PHOLASAÍ

- 2.1 Bíonn sé mar phrionsabal ginearálta ag an gcóras oideachais ná, sa mhéid is a réitíonn sé le teagasc agus oiliúint éifeachtúil a sholáthar, agus caiteachas poiblí mí-réasúnta a sheachaint, go dtabharfar oideachas do dhaltaí de réir mhianta a gcuid tuismitheoirí. Léirítear an prionsabal seo i bpolasaí oscailte na Roinne i leith rollaithe. Leagann an chuid seo béim ar an raon de pholasaithe sonracha atá ábhartha do mhachnamh ar inmharthanacht fhadtéarmach agus pleanáil eastát na scoileanna san am atá le teacht.
- 2.2 Tá an Roinn tiomanta chun físe a chinntíonn go mbaineann gach foghlaimeoir a c(h)uid cumais iomláin amach ag gach céim d'fhorbairt. Ciallaíonn sé singur cheart deiseanna nua um chomhoibriú agus roinnt san oideachas a thapú.
- 2.3 Ní mór go socródh an t-oideachas fíor-riachtanais daoine óga agus go bpléadh sé leo ionas go dtugtar gach seans dóibh réiteach i gcomhair saoil i sochaí éagsúil. Is í an aidhm atá againn ná tacú le comhoibriú éifeachtach agus ciallmhar ar fud an chórais oideachais agus cur ar chumas leanaí agus daoine óga cur leis an tuiscint atá acu ar a bhfuil i gcoiteann acu chomh maith leis na rudaí a chruthaíonn éagsúlachtaí eatarthu. Ba cheart go gcabhródh sé sin leo breathnú ar cheisteanna a bhaineann le héagsúlacht agus an chaoi a bhféadann daoine as traidisiúin éagsúla pholaitiúla, reiligiúnacha, polaitiúla agus cultúrtha maireachtáil lena chéile agus cóimheas acu ar a chéile i dteannta le comhthuiscint ar ár gcuid idirspéachais mar bhaill chomhionanna den tsochaí.
- 2.4 Mhol Tuarascáil Bain gur cheart ceangal ar an Údarás nua um Oideachas agus Scileanna agus eastát na scoileanna á phleanáil na deiseanna a uasmhéadú um oideachas a chomhtháthú laistigh de chóras scoileanna inbhuanaithe. Mar sin breathnóidh an Roinn amach anseo ar mholtaí scoile le haghaidh deiseanna a thugann cur chuige níos cuimsithí. Go deimhin, luaigh Tuarascáil Bain gur cheart an chaoi a léirítear carachtar ar leith na scoileanna agus na torthaí a éiríonn as an gcarachtar sin, chomh maith leis an gcaoi a

gcuireann na scoileanna le spiorad síochána agus athmhuintearais a áireamh i dtuarascálacha bliantúla scoileanna, agus i dtuarascálacha cigireachta, ag tógáil san áireamh timpeallacht pobail na scoile.

- 2.5 Mar gheall ar a nádúr, is mó is cosúil go n-éireoidh le comhoibriú nuair a rachfar isteach ann go deonach ann agus nuair atá tiomantas chun fíor-roinnt chiallmhar ag na scoileanna atá i gceist. Os a choinne sin, gan tiomantas den sórt sin a bheith ann, ní bhainfidh scoileanna leas iomlán as comhoibriú. Mar gheall ar an deacracht a bhaineann le fíor-thiomantas chun comhoibrithe agus roinnt a mheas, ní áiríonn na critéir atá leagtha amach ag cuid 6 agus larscríbhinn A thíos táscaire soiléir. Mar sin féin, bítear ag súil go mbeidh scoileanna ag comhoibriú agus, i gcás scoileanna atá á n-athbhreithniú, d'fhéadfadh go gcuirfeadh na deiseanna a tháirgtear trí roinnt ar a gcumas an caighdeán oideachais a sholáthar a bhfuil leanaí i dteideal agus a d'fhéadfadh go gcuirfí inmharthanacht i mbaol mura mbeadh sé ar fáil.

### **Na Leasuithe Iar-bhunscoile**

- 2.6 Déanfaidh an Creat Teidlíochta rochtain a ráthú le haghaidh gach dalta ar íoslíon agus íosraon de roghanna cúrsaí (beidh 24 cúrsa ar fáil sa deireadh ag Céim Lárnach 4 agus 27 cúrsa ag iar-16), ar cheart go mbeadh trian acu de nádúr gairmiúil nó teicniúil. Beidh an chuid is mó de na cúrsaí ar fáil ina gcuid scoile féin ach gheobhaidh roinnt daltaí rochtain freisin ar chúrsaí i scoileanna, coláistí breisoideachais nó eagraíochtaí oiliúna ceadaithe atá in aice láimhe. Táthar ag súil go ndéanfar an creat teidlíochta, bíodh go mbeidh sé ar fáil sa scoil nó trí shocruithe comhoibrithe, a sheachadadh ag speisialtóirí ábhar, go háirithe ag Príomhchéim 4, agus rochtain iomlán ar fáil ar an raon iomlán de roghanna ábhar. Beidh daltaí in ann staidéar a dhéanamh ar chúrsaí de réir a gcuid riachtanas agus de réir a gcuid mianta gairme agus ábhar spéise. Féadann scoileanna roghnú rochtain a thabhairt dá gcuid daltaí ar na 24 cúrsa agus na 27 cúrsa is mó a chreideann siad go bhfuil siad oiriúnach ón raon fairsing de chúrsaí creidiúnaithe atá ar fáil. D'fhéadfadh go mbeidh dúshláin faoi leith i gceist do scoileanna beaga, nó dóibh siúd atá i gceantair tuaithe, agus beidh ar Ghobharnóirí agus Údaráis



Bhainistíochta Scoile an chaoi a rachfar i ngleic leo a mheas chun cinntiú go mbeidh rochtain ag gach dalta ar an gCreat Teidlíochta. Ardaíonn an gá le rochtain a sholáthar ar chúrsaí ceisteanna faoi mhéid na scoileanna agus na socruithe comhoibrithe áitiúla is mó a d'fhéadfadh í a sheachadadh go héifeachtach. Ábhar machnaimh lárnach freisin atá in inmharthanacht an tsoláthair do choláistí séú bliana. Ba cheart go dtáirgfí curaclam leathan, cothrom agus comhtháite sa choláiste séú bliana. Mhol an Chigireacht Oideachais agus Oiliúna gur cheart go ndéanfadh coláistí séú bliana iad féin a mhaoiniú agus nár cheart go dtógfaidís acmhainní ó dhaltaí in aoisghrúpaí níos ísle. Mhol Tuarascáil Bliana íoslíon de 100 dalta le haghaidh coláiste séú bliana.

2.7 Ina ráiteas ar 4 Nollaig, 2007, shonraigh an tAire Oideachais gur cheart go dtabharfadh rochtain do gach dalta ar an gCreat Teidlíochta ó Chéim Lárnach 4 (i. ó 14) de réir próisis foirmiúil agus struchtúrtha de roghnú eolasach. Bhí an ráiteas sin ina chuid de mhachnamh níos leithne ar an gcóras iar-bhunscoile a bhí bunaithe ar na tairbhí a bhaineann le daltaí a mheaitseáil go toghthach don soláthar oideachais a oireann dá gcuid riachtanas ag 14 bliain d'aois, in áit daltaí a mheaitseáil go roghnach do sholáthar ag 11 bliain d'aois (trí chritéir iontrála institiúidí aonair). Choimeád an t-ábhar machnaimh sin aistriú ó bhunscoil go hiar-bhunscoil ag 11 bliain d'aois, ach d'áitigh sé go bhféadfaí rochtain ar sholáthar iar-14 (a shocrófaí ag roghnú eolasach) a éascú ar roinnt bealaí, lena n-áirítear:-

- rochtain laistigh d'institiúid 11-19;
- aistriú go hinstiúid 11-19 eile;
- rochtain trí hinstiúid 11-19 nó institiúid iar-14 a tháirgeann an Creat Teidlíochta i gcomhpháirt le scoileanna eile i bPobal Foghlama; agus
- d'fhéadfadh limistéar áitiúil soláthar ginearálta a thairiscint i scoileanna 11-14 agus speisialtóireacht agus éagsúlacht a thairiscint ina dhiaidh i soláthar iar-14.

Forbraíonn siad siúd go léir níos mó lárnacht chomhoibriú na scoileanna (agus na gColáistí Breisoideachais) agus forbairt Pobal Foghlama in oideachas iar-bhunscoile amach anseo. Cheangail an tAire a cuid

machnaimh ar na ceisteanna sin go léir leis an ngá le polasaí ar inbhuanaitheacht trí mhachnamh a dhéanamh ar an tionchar a bhíonn ag laghdú déimeagrafach atá, ó thaobh líon de amháin, ag dul i bhfeidhm go mór ar na scoileanna neamhghramadaí sa mhéid is go raibh áit amháin as cúig ar an meán folamh san 122 meánscoil.<sup>5</sup>

- 2.8 Cé go mbeidh comhoibriú ina ghné lárnach de na socruithe nua beidh sé dírithe go mór ar an oideachas agus na deiseanna is fearr agus is féidir a thairiscint don dalta agus níor cheart go mbainfeadh údaráis scoile úsáid as chun cinní deacra a sheachaint maidir leis an ngá le cúichóiriú.

### **An Curaclam Athbhreithnithe**

- 2.9 Tá curaclam athbhreithnithe le haghaidh gach scoile á thabhairt isteach ar bhonn céimnitheach ó 2007/08 go 2009/10. Ar cheann de na buanna lárnacha a bhaineann leis tá nach bhfuil sé chomh saintreorach agus a bhí na curaclaim roimhe. Tabharfaidh ábhar an churaclaim deis do scoileanna níos mó ná an t-íosmhéid reachtúil a mhúineadh, de réir cumas agus ábhair spéise a gcuid daltaí. Tá sé sin difriúil leis na curaclaim roimhe, a leag síos ar bhealach i bhfad níos sonraí cad ba cheart go díreach a mhúineadh, ba chuma faoi chumas na ndaltaí sa rang. Cé gur féidir comparáid a dhéanamh den chuid is mó idir na réimsí reachtúla foghlama agus na réimsí ábhar a bhí ann roimhe, beidh réimse nua foghlama ann freisin, a dtabharfar Foghlaim le haghaidh Saoil agus Oibre, a áiríonn Infhostaitheacht, Saoránacht agus Forbairt Phearsanta. Díreofar freisin thar gach Céim Lárnach ar scileanna traschuraclaim na cumarsáide, agus úsáid á baint as Matamaitic agus TFC. Le tabhairt isteach curaclaim athbhreithnithe, beidh sé riachtanach go mbeidh na socruithe meastúcháin in ann éachtaí agus gnóthachtáil dalta i ngach réimse foghlama a léiriú in áit an díriú ní ba chúinge a bhí ag na socruithe roimhe. Leagfaidh na socruithe nua béim ar mheastachán leanúnach a bheidh bunaithe ar aiseolas ar ar baineadh amach agus ar spriocanna réalaíocha a leagan le haghaidh foghlama ina dhiaidh sin. Beidh sé

---

<sup>5</sup> Le haghaidh 2006/07 bhí 80,200 áit measta agus 17,400 áit breise measta ar fáil i 122 meánscoil.

riachtanach go mbeidh na struchtúir cheannaireachta agus bainistíochta oiriúnacha ag scoileanna chomh maith leis an acmhainn mhúinteoireachta, an chóiríocht agus na hacmhainní chun an curaclam athbhreithnithe a sholáthar.

## **Polasaí um Fheabhsú Scoileanna**

2.10 Leagann polasaí na Roinne um fheabhsú scoileanna, “Every School a Good School” (ESaGS), “Gach Scoil ina Scoil Mhaith: Polasaí le haghaidh Feabhsú Scoile”, polasaithe agus próisis atá le cur i bhfeidhm ar gach scoil agus sraith dhifriúil de shocruithe le haghaidh scoileanna atá rí-lag. Sa dara cás sonraíonn sé cúrsa tacaí agus idirghabhálacha a éireoidh níos géire le haghaidh scoileanna laga. Mura n-éiríonn leis na hiarrachtaí caighdeán an oideachais a fheabhsú go dóthanach soláthraíonn an polasaí roinnt roghanna lena n-áirítear:

- Athstruchtúrú a dhéanamh ar an rialachas, an cheannaireacht agus an bhainistíocht laistigh den scoil;
- An scoil a chumasc le scoil in aice láimhe;
- An scoil a dhúnadh agus í a athoscailt tar éis tamaill agus foireann bhainistíochta nua aici; agus
- An scoil a dhúnadh, agus daltaí a aistriú chuig scoileanna oiriúnacha eile in aice láimhe.

Réitíonn gníomhartha den sórt sin, a ghlactar má theipeann scoil, tar éis idirghabhála móire, chun dul i ngleic le laigí a aithníodh agus chun an leibhéal feabhais atá ag teastáil a bhaint amach, leis an bpolasaí um Scoileanna Inbhuanaithe a aithníonn soláthar oideachais ardchaighdeáin mar an ábhar machnaimh sáraitheach.

## **Sainscoileanna**

2.11 Tá 34 Sainscoil ann faoi láthair, 12 scoil a ainmníodh i 2006, 13 scoil a ainmníodh i 2007 agus 9 scoil eile a fógraíodh le hainmniú ó Mheán Fómhair 2008. Tá sé mar aidhm ag na scoileanna caighdeáin a ardú, ní hamháin ina réimse speisialtóireachta féin ach thar an gcuraclam iomlán. Oibríonn siad le scoileanna eile, grúpaí pobail agus gnó agus trí chomhoibriú agus trí dheachleachtas a roinnt, baineann scoileanna comhpháirtí agus daltaí sa cheantar áitiúil leas astu. Cruthaítear sainscoileanna trí scoileanna reatha a ainmniú,

tar éis próiseas dian iarratais agus ní chuireann siad leis an líon iomlán scoileanna.

### **Scoileanna Méadaithe**

- 2.12 Díríonn Scoileanna Méadaithe ar thacú le foghlaim, stíl shláintiúil mhaireachtála agus cruthaitheacht. Soláthraíonn sí gníomhaíochtaí atá bunaithe ar chúinsí agus riachtanais faoi leith scoileanna, ach áireoidh sí clubanna bricfeasta, tacaíocht staidéir iarscoile agus gníomhaíochtaí óige, spóirt agus fóillíochta iarscoile, cláir le haghaidh tuismitheoirí agus féadann an pobal na scoileanna a úsáid. Soláthraíonn an Roinn maoiniú do na Boird Oideachais & Leabharlainne a scaoileann maoiniú do scoileanna nuair atá Plean Gníomhaíochta críochnaithe agus ceadaithe. Tugtar tosaíocht maidir le maoiniú le haghaidh Scoileanna Méadaithe do na scoileanna atá ag freastal ar na ceantair is mó a bhfuil míbhuntáiste sóisialta iontu.
- 2.13 Féadann seirbhísí méadaithe cur go mór le difreálaigh a laghdú agus leis an gcaighdeán saoil a fheabhsú do leanaí agus daoine óga, go háirithe iad siúd as ceantair faoi mhíbhuntáiste. Cabhraíonn teagmháil dhearfach le teaghlaigh, áiseanna a roinnt le grúpaí pobail áitiúla, agus dlúthnaisc a bhunú le gníomhaireachtaí reachtúla agus deonacha atá ag obair sa cheantar le staid na scoile a atreisiú agus leagann sé béim ar an ról lárnach atá aici maidir le cur le forbairt phearsanta, sláinte agus pobail.

### **Scoileanna imeasctha agus Gaelscoileanna**

- 2.14 Tá sé mar dhualgas reachtúil ar an Roinn Oideachais oideachas imeasctha agus oideachas trí Ghaeilge a spreagadh agus a éascú. Freisin cuireann an RO san áireamh go bhfuil muid ina sínitheoir ar an gCairt Eorpach um Theangacha Réigiúnacha agus Mionlaigh: Éiríonn oibleagáidí áirithe as Cuid III i dtaobh na Gaeilge a múineadh nó múineadh trí Ghaeilge áit a bhfuil dóthain éilimh air. Mar sin tá dualgas soiléir ar an RO freagra dearfach a thabhairt d'éileamh ag tuismitheoirí ar oideachas imeasctha agus oideachas trí Ghaeilge. Déanann an Roinn tograí aonair um maoiniú scoile nua a mheas

de réir roinnt fachtóirí, lena n-áirítear caighdeáin oideachasúla, áitreabh, iontógáil agus inmharthanacht rollaithe, soláthar oiriúnach malartach, cothrom reiligiúin le haghaidh scoileanna imeasctha, cur i gcoinne an togra, impleachtaí le haghaidh caiteachais poiblí agus tionchar ar scoileanna eile, agus cinneann sí ar bhuanna gach cáis.

- 2.15 Breathnaíodh ar na dualgais reachtúla maidir le hoideachas imeasctha agus oideachas trí Ghaeilge san Athbhreithniú Straitéiseach Neamhspleách ar Oideachas. Mhol Tuarascáil Bain gur cheart don Roinn agus í ag comhlíonadh a dualgas reachtúil i dtaobh oideachais imeasctha míniú go bhfuil sí tiomanta chun cur chuigí éagsúla a éascú agus a spreagadh i dtreo oideachas a chomhtháthú laistigh de chreat de scoileanna inbhuanaithe. Mhol an Tuarascáil freisin gur cheart don Roinn polasaí cuimsitheach agus comhtháite a fhorbairt le haghaidh oideachais trí Ghaeilge. Tá an t-Athbhreithniú ar oideachas trí Ghaeilge, a sheol an Roinn i Nollaig 2006, ag aithint conas is fearr fás leantach agus inbhuanaithe na hearnála a spreagadh agus a éascú, agus na torthaí oideachasúla den chaighdeán is airde a chinntiú le haghaidh daltaí.

### **Pleanáil Bunaithe sa Cheantar**

- 2.16 D'fhéadfadh forbairtí ag scoil amháin dul i bhfeidhm ar scoileanna eile sa limistéar céanna léi, mar shampla d'fhéadfaidís dul i bhfeidhm ar a gcuid inbhuanaitheachta. Leagann sé sin béim ar an tábhacht a bhaineann le breathnú ar sholáthar ar bhunús limistéir mar a mhol Tuarascáil Bain, ag tógáil san áireamh an riachtanas iomlán réamh-mheasta le haghaidh soláthair sa limistéar.
- 2.17 Rachfar i ngleic leis sin trí pleanáil bunaithe sa cheantar a thar-rolladh i 2008. Is é atá i gceist le pleanáil bunaithe sa cheantar ná na riachtanais oideachasúla i limistéar a réamh-mheas agus pleanáil a dhéanamh chun na riachtanais sin a riar ar bhealach éifeachtach agus éifeachtúil trí heastát d'áiseanna inbhuanaithe. Cinnteoidh sé sin go ndéanfar pleanáil ar bhunús córais iomláin, ag tógáil san áireamh na dtionchar laistigh de limistéir agus

thar limistéir agus thar earnálacha chun pleananna a fhorbairt a fhreastalaíonn ar an ngá le soláthar sa limistéar sin. Cé go mbeidh freagracht oibriúcháin ar an ESA as pleanáil bunaithe sa cheantar, beidh mór-ról le glacadh ag páirtithe leasmhara earnála scoile i bhforbairt a dhéanamh ar Phleananna Limistéir.

- 2.18 Agus pleananna bunaithe ar limistéir á bhforbairt, ní mór go mbeadh an gá le scoileanna a bheidh inmharthana ina ábhar machnaimh lárnach. Mar sin cabhróidh an polasaí um scoileanna inbhunaithe le creat a sholáthar chun réiteach pleananna limistéir a threorú. Ar 4 Márta 2008 d'fhógair an tAire Oideachais obair thosaigh ar phleanáil bunaithe sa cheantar a dhíreoidh ar sholáthar iar-bhunscoile agus a bheidh críochnaithe faoi Eanáir 2009.

### 3 AN TAITHÍ OIDEACHASÚIL DO LEANAÍ

3.1 Ní mór go mbeadh soláthar leanúnach oideachais ardchaighdeáin do na leanaí mar cheist lárnach le haghaidh inbhuanaitheachta. Breathnaíonn an chuid seo ar na ceisteanna oideachasúla a thagann chun cinn go háirithe as scoil a mbíonn rollú beag nó rollú atá ag dul i laghad iontu. Níl comhghaolú simplí ann idir rollú scoile agus gnóthachtáil oideachasúil. Tá go leor cásanna ann áit a bhfuil caighdeán ard múinte agus foghlama i scoileanna móra agus beaga araon a léirítear i dtuarascálacha dearfacha leis an gCigireacht Oideachais agus Oiliúna. Áit a mbíonn an caighdeán múinte agus foghlama an-mhaith i scoil bheag, ní haon ionadh go mbíonn tuismitheoirí agus an pobal níos leithne sásta leis an status quo. Ach is minic go bhféadfadh go n-íocfaí costas mór ó thaobh daoine agus airgid de. I roinnt scoileanna d'fhéadfadh go mbeadh brú mór thar cuimse ar bhaill foirne, mar shampla agus iad ag pleanáil chun dul i ngleic leis an raon leathan de riachtanais, grúpaí bliana agus cumas, ag déanamh luachála ar an gcuraclam agus ag déanamh athrú oideachasúil a bhainistiú. Tugann na hait seo a leanas achoimre ar na ceisteanna lárnacha oideachasúla le haghaidh bunscoileanna agus iar-bhunscoileanna beaga.

#### **Bunscoileanna**

3.2 Bíonn deacracht faoi leith os comhair bunscoileanna beaga maidir le caighdeán ard oideachais a sheachadadh áit a mbíonn ar bhaill foirne aghaidh a thabhairt ar ualach oibre atá éilitheach thar cuimse agus rollú beag (a d'fhéadfadh bheith ag dul i laghad). D'fhéadfadh go mbeadh dúshlán os comhair bunscoileanna beaga maidir le riachtanais oideachasúla na leanaí a riar. Féadann na dúshlán sin éirí níos géire:

- i. nuair atá ranganna cumaisc ann le níos mó ná dhá aoisghrúpa laistigh den chuid is mó de ranganna. Is mó is cosúil go dtarlóidh sé sin áit a bhfuil níos lú ná ceathrar múinteoirí ann, a bheidh duine acu ina p(h)ríomhoide múinte; agus



- ii. Áit nach bhfuil ach beirt mhúinteoirí ann, a mbeidh freagracht ar dhuine amháin acu as ceithre aoisghrúpa éagsúil, agus freagracht ar an duine eile as na trí haoisghrúpa éagsúil eile. Ina theannta, beidh freagracht ar dhuine den bheirt mhúinteoirí mar phríomhoide múinte.

3.3 Freisin bíonn fadhbanna ag múinteoirí i scoileanna beaga maidir le níos lú deiseanna a bheith acu le haghaidh idirchaidrimh gairmiúil agus comhthacaíochta . Ní cosúil go soláthróidh an scoil clár leathan de ghníomhaíochtaí seach-churaclaim agus beidh raon níos lú de speisialtóireachtaí ceoil aici m.sh. ceol. Mar gheall ar an líon beag leanaí i ngach grúpa bliana cuirtear teorainn leis na deiseanna um oibriú taobh le piaraí, idirchaidreamh agus dúshlán sóisialta, agus rannpháirteachas i ghníomhaíochtaí seach-churaclaim lena n-áirítear taithí bunaithe ar fhoirne.

### **Iar-bhunscoileanna**

3.4 D'fhéadfadh go mbeadh roinnt dúshlán os comhair iar-bhunscoileanna beaga:

- i. bíonn deacracht ag an scoil maidir le cinntiú go mbeidh múinteoirí ar fáil i gcónaí a mbeidh dóthain taithí agus cáilíochtaí speisialtóireachta acu a ligfidh don scoil múineadh agus measúnacht éifeachtach a sholáthar i ngach réimse den churaclam. Freisin bíonn deacracht níos mó ann maidir le neamhláithreachtaí a chlúdach toisc gur cheart go mbeadh na múinteoirí a fhostáítear chun é sin a dhéanamh ina speisialtóirí ábhar freisin;
- ii. féadann rochtain ar mhalairt ghairmiúil agus tacaíocht piara a bhaineann le speisialtóireachtaí bheith níos teoranta agus is minic a bhíonn sé neamhdhóthanach;
- iii d'fhéadfadh go mbeadh fadhbanna níos mó ann maidir le soláthar foirne, maidir le baill foirne maithe a earcú agus a choimeád agus níos lú deiseanna ann um fhorbairt foirne bunaithe sa scoil.

- iv. bíonn níos lú deiseanna ag daltaí leas a bhaint as idirchaidreamh le grúpa leathan piaraí; agus bíonn níos lú deiseanna clár iomlán de ghníomhaíochtaí seach-churaclaim a sholáthar;
- v. d'fhéadfadh go mbeadh níos lú roghanna curaclaim agus níos lú mhúinteoireachta speisialtóireachta ar fáil d'fhoghlaimoirí agus éiríonn sé sin níos géire fós ag leibhéal coláiste séú bliana; agus
- vi. is cosúil go n-éileofar ar mhúinteoirí i bhfad níos mó ná a n-ábhar speisialtóireachta a mhúineadh.

## 4 TREOCHTAÍ ROLLAITHE

- 4.1 D'aithin Caibidil 3 na dúshláin a d'fhéadfadh bheith os comhair scoileanna beaga ag leibhéal bunscoile agus iar-bhunscoile agus taithí oideachasúil leathan agus cothrom á soláthar acu. Cuireann an chaibidil seo síos ar na hábhair machnaimh iontógála agus rollaithe le haghaidh scoileanna nua agus reatha agus na tairseacha um maoiniú athfhillteach agus caipitiúil le haghaidh scoileanna nua.
- 4.2 Cé go n-aithníonn sí mianta tuismitheoirí maidir le hoideachas a gcuid leanaí, ní mór don Roinn Oideachais cinntiú freisin go réitíonn na critéir inmhharthanachta nach mór do scoileanna nua a chomhlíonadh chun maoiniú a fháil le taithí agus torthaí oideachasúil ardchaighdeáin a sholáthar d'fhoghlaimoírí, agus caiteachas poiblí nach gá a sheachaint. Tá roinnt critéar agus fachtóirí, atá leagtha amach in alt 2.14 thuas, a mbreathnaítear orthu nuair atáthar ag teacht ar chinneadh ar cheart cead a thabhairt do thogra chun scoil nua a chruthú agus beidh siad sin fós i bhfeidhm.

### Bunscoileanna

- 4.3 Maidir le bunscoileanna mhol an Roinn cheana gur cheart don údarás scoile ábhartha athbhreithniú a dhéanamh ar staid na bunscoile nuair a laghdaíonn an rollú faoi 60. Maidir le hinfheistíocht a dhéanamh i bhfoirgnimh scoile a athsholáthar, ní gnách go gcuireadh an Roinn infheistíocht ar fáil áit a bhfuil níos lú ná ceithre sheomra ranga ag teastáil. Ba é an scoithphointe le haghaidh athsholáthair ná áit a bhfuil 85 dalta nó níos lú ann rud a chiallaíonn nach bhfuil bonn cirt le ceithre spás múinte.
- 4.4 Is minic go mbíonn fadhbanna ag bunscoileanna a bhfuil níos lú ná seacht rang iontu. Is é is lú an scoil, is é is géire a fhéadann na fadhbanna sin éirí maidir le curaclam leathan agus cothrom a sholáthar. Molann an Chigireacht Oideachais agus Oiliúna gur cheart go mbeadh seacht seomra ranga ag bunscoil go hidéalach (ceann amháin le haghaidh gach grúpa bliana). Agus

spás á thabhairt do suas go 29 dalta i seomraí ranga thabharfadh sé sin le tuiscint go mbeadh rollú de thart ar 200 dalta mar leibhéal optamach, in áit íosleibhéil, le haghaidh bunscoileanna. Cé go bhfuil sé idéalach go mbeadh múinteoir amháin ann le haghaidh gach grúpa bliana bunscoile d'fhéadfadh nach bhféadfaí an critéar sin a chur i bhfeidhm go dian i go leor pobal.

- 4.5 Rinne an Roinn athbhreithniú tréimhsiúil ar an iontógáil íosta ar cheart a éileamh chun bunscoil nua a aithint le haghaidh maoinithe. Agus scoil nua á maoiniú ábhar machnaimh riachtanach é go mbeadh sí inmharthana go fadtéarmach. Le blianta beaga anuas ba ghnách gurbh iad na hearnálacha imeasctha agus na hearnálacha gaelscoileanna a mbíodh ag iarraidh scoileanna nua a bhunú mar fhreagra ar éileamh ag tuismitheoirí, cé go mbaineann na critéir le gach earnáil. Maidir leis an iontógáil, d'fheidhmigh an t-íoslíon a bhí á éileamh le haghaidh bunscoileanna nua mar atá i dTábla 4.1 thíos.

**Tábla 4.1 Tairseacha Rollaithe le haghaidh Bunscoileanna**

<b>Bunscoileanna</b>	<b>Maoiniú athfillteach</b>	<b>Maoiniú Caipitiúil</b>
<b>(i) Ceantair uirbeacha Bhéal Feirste/Ceantair Chomhairle Cathrach Dhoire</b>	Iontógáil íosta de 15 dalta bliain 1	Íoslíon de 20 dalta in aghaidh na bliana (thar 3 bliana) (Is ionann é agus 140 dalta thar 7 mbliana)
<b>(ii) Ceantair eile</b>	Iontógáil íosta de 12 dalta bliain 1	Íoslíon de 15 dalta in aghaidh na bliana (thar 3 bliana) (Is ionann é agus 105 dalta thar 7 mbliana)

- 4.6 Mar sin shocraigh an Roinn gur cheart go mbeadh sé réamh-mheasta go mbainfeadh bunscoil nua amach íos-rollú de 140 i gceantair uirbeacha agus

105 i gceantair tuaithe chun go mbeadh sí inbhuanaithe go fadtéarmach agus chun go bhfaigheadh sí maoiniú caipitiúil le haghaidh buanchóiríochta.

- 4.7 Mhol Tuarascáil Bain gur cheart go mbeadh 140 dalta (nó 20 dalta in aghaidh bliana grúpa) mar íoslíon ag scoil uirbeach. Ba cheart go mbeadh íoslíon de 105 (15 dalta in aghaidh grúpa bliana ar an meán) le haghaidh rollaithe i gceantair tuaithe mar aitheantas ar na leibhéil daonra i gceantair tuaithe. Mar sin tá na critéir le haghaidh infheistíochta i mbunscoileanna nua i gcomhréir leis na híostairseacha molta agus beidh siad fós i bhfeidhm.
- 4.8 Beidh na leibhéil rollaithe sin mar bhunús le bunscoileanna nua a mheas agus scoileanna reatha a athsholáthar. Mar sin beifear ag súil go mbainfidh bunscoil athsholáthair i gceantar tuaithe amach 105 dalta ar a laghad, agus go mbainfidh sí amach 140 dalta ar a laghad i gceantair Bhéal Feirste agus Comhairle Chathrach Dhoire. Ní gnách go ndéanfaidh an Roinn foirgnimh scoile a athsholáthar ach má tá sé réamh-mheasta go mbeidh rollú ag na leibhéil sin ar a laghad. Fós féin aithnítear gur gá an staid ag gach scoil aonair a mheas i gcomhthéacs cúinsí áitiúla. Beidh gá cinntí ar scoileanna atá faoi na leibhéil sin a thógáil i gcomhthéacs pleananna bunaithe ar limistéar a aithníonn scoileanna a bheidh ag teastáil go fadtéarmach chun freastail ar na limistéir áitiúla.
- 4.9 Cé gur féidir scoileanna nua a úsáid mar bhealach amháin le soláthar le haghaidh roghanna aitheanta ar an talamh, beidh gá go mbeifear ag súil go mbeidh siad inmharthanta go fadtéarmach. D'fhéadfadh go mbeadh bealach eile ann le soláthar a fhorbairt mar fhreagra ar éileamh áitiúil gan scoil nua a bhunú. Mar shampla is é atá i múnla cónaidhme ná rogha trína bhféadann scoileanna beaga ar shuímh ar leith aon scoil amháin a dhéanamh. Maidir le scoileanna nua, beidh gá cinntiú go mbeidh cur chuige den sórt sin inmharthana go fadtéarmach ó thaobh oideachais de.

4.10 D'fhéadfadh go mbeadh an rogha riachtanais oideachasúla a riar trí haonaid<sup>6</sup> nó sruthanna<sup>7</sup> agus é ceangailte le scoil óstaigh Béarla bheith ina bhealach faoi leith le hoideachas trí Ghaeilge a fhorbairt. Ba cheart go mbainfeadh aonaid i mbunscoileanna amach iontógáil íosta de 8 dalta i mBliain 1 le go ndéanfaí iad a mheas mar inmharthana ó thaobh oideachais de. De réir an chur chuige polasaí iomláin, ba cheart go mbeifí ag súil go mbeadh na híosleibhéil rollaithe de 105 le haghaidh bunscoileanna tuaithe agus 140 le haghaidh bunscoileanna uirbeacha ag an líon a rollaítear idir an t-aonad agus an scoil óstaigh. Ní fhágfadh sé sin as an áireamh scoil neamhspleách tráth níos déanaí dá gcruthófaí go raibh gá leis agus go raibh aontú ina taobh.

### **Iar-bhunscoileanna**

4.11 Mar gheall ar an líon ábhar atá le múineadh ag iar-bhunscoileanna, mheas an Roinn roimhe go bhféadann fadhbanna troma teacht chun cinn nuair a laghdaíonn rollú faoi 300, 60 in aghaidh na bliana ar an meán. Bhí an Roinn ag súil go ndéanfaí athbhreithniú ar iar-bhunscoileanna nuair a thitfeadh an líon faoin leibhéal seo.

4.12 Bhíothas ag súil go mbainfeadh tograí le haghaidh iar-bhunscoileanna nua amach iontógáil íosta de 50 dalta in aghaidh na bliana i gceantair uirbeacha agus tuaithe agus go mbeadh siad inmharthana go fadtéarmach chun maoiniú caipitiúil a tharraingt.

4.13 Shonraigh Athbhreithniú Bain nach mbeadh an leibhéal de 300 a bhí ann roimhe le haghaidh iar-bhunscoile oiriúnach chun riachtanais daltaí a riar agus mhol an tuarascáil gur cheart go mbeadh íosleibhéal de 500 ann le haghaidh Bliain 8-12 agus gur cheart go mbeadh íosleibhéal de 100 ag coláistí séú bliana. Chuir an t-Athbhreithniú i bhfios nach gcuirtear iad sin ar aghaidh mar leibhéal optamacha; ná nach dtugann siad le fios nach bhfuil an oibleagáid chéanna ar scoileanna atá ag na leibhéil sin nó tharstu agus atá ar

---

<sup>6</sup> Déanann aonaid Ghaeilge an curaclam iomlán a sheachadadh trí Ghaeilge.

<sup>7</sup> Déanann sruthanna Gaeilge cuid den churaclam a sheachadadh trí Ghaeilge agus cuid de a sheachadadh trí Bhéarla.

na scoileanna atá faoi na tairseacha, is é sin an caighdeán is airde soláthair le haghaidh leanaí a lorg. D'fhéadfadh go mbeadh meánmhéid scoileanna i bhfad níos mó ná na híosmhéideanna a mholtar.

- 4.14 Ba cheart go mbainfeadh an t-íosleibhéal rollaithe le bunú scoileanna nua agus le hathsholáthar scoileanna reatha. Mar sin bheifí ag súil go héifeachtach go mbeadh iontógáil íosta de 100 dalta ar an meán ag iar-bhunscoil. Is é an t-íosleibhéal rollaithe a bheidh ann le haghaidh coláistí séú bliana nua ná 100. Le haghaidh iar-bhunscoileanna nua, is í an iontógáil íosta a bheidh i gceist chun cáiliú do mhaoiniú athfhillteach ar dtús ná 50, ach chun maoiniú athfhillteach a choimeád, bheifí ag súil go méadódh sé sin go 80 sa dara bliain agus ansin 100 sa tríú bliain agus é réamh-mheasta go mbainfí amach íosrollú de 500 le haghaidh Bliain 8-12. Mar atá amhlaidh i gcás bunscoileanna, tá roghanna ann le haghaidh soláthair inbhuanaithe mar mhúnla cónaidhme a mbeidh níos mó ná dhá scoil i gceist leis agus ba cheart go mbeadh an iontógáil ag gach suíomh ag leibhéal a chiallódh go mbeadh an scoil chónaidhme inmharthana.
- 4.15 Freisin ba cheart go ndéanfadh oideachas iar-bhunscoile trí Ghaeilge a fhorbairt trí haonaid nó sruthanna ar an mbunús go mbeidís inmharthanta ó thaobh oideachais de. Táthar ag súil freisin go mbeadh iontógáil íosta de 12 dalta i mBliain 8 ach go mbeadh ceart go mbeadh rollú de 100 in aghaidh grúpa bliana idir an scoil Ghaeilge agus an scoil óstaigh le haghaidh scoile 11-16 bliain d'aois agus 100 le haghaidh coláiste séú bliana
- 4.16 Tá sé i bhfad níos costasaí iar-bhunscoileanna a sholáthar ná bunscoileanna mar gheall ar an ngá le seomraí ranga speisialtóireachta agus áiseanna eile. I dteannta leis na himpleachtaí ó thaobh airgid de, d'fhéadfadh go mbeadh raon níos cúinge de sholáthar ar fáil do dhaltaí in iar-bhunscoileanna beaga. Is é is mó an scoil, is é is mó deiseanna a bhíonn ann múinteoirí a earcú, a fhorbairt agus a choimeád chun ábhair a mhúineadh agus chun raon leathan de ghníomhaíochtaí seach-churaclaim agus deiseanna saibhriúcháin a thairiscint. Tá sé mar cheanglas sa Chreat Teidlíochta go mbeadh rochtain ag daltaí ar fhíor-rogha cúrsaí atá i bhfad níos leithne nuair atá siad ag

déanamh cinntí ag 14 bliain agus arís ag 16 bliain. Ceanglóidh sé ar scoileanna rochtain a sholáthar ar íoslíon de chúrsaí feidhmeacha agus ginearálta i gCéim Lárnach 4 agus iar-16. Cuireann sé sin dúshláin faoi leith roimh scoil bheag. Cé go bhféadfadh go mbeadh roinnt scoileanna móra an Creat Teidlíochta iomlán a sheachadadh, is cosúil go mbeidh ar go leor scoileanna comhoibriú le scoileanna eile, coláistí breisoideachais agus soláthróirí eile chun an rochtain riachtanach a sholáthar.

4.17 Tá roinnt féidearthachtaí struchtúrtha ann um rochtain a sholáthar do dhaltaí ar an raon de chúrsaí agus roghanna ag 14 lena n-áirítear scoileanna 11-16, 11-19, 11-14 agus 14-19 leis na scoileanna siúd a bhfuil PC4 agus an rogha a bheith ag daltaí iar-16 comhoibriú le scoileanna eile, coláistí breisoideachais agus soláthróirí eile chun an íosrochtain riachtanach a sholáthar. Ach bheifí ag súil fós go gcaithfeadh leanaí an chuid is mó dá gcuid ama sa scoil a bhfuil siad cláraithe inti. Tá sé mar chuspóir ag scoileanna inbhuanaithe an oiread den Chreat Teidlíochta agus is féidir a sheachadadh sa scoil. Mar sin beidh sé riachtanach go mbeidh scoileanna mór go leor chun múineadh agus acmhainní eile a sholáthar óna mbuiséad chun é sin a bhaint amach. Tá sé beartaithe gur cheart go gcaithfeadh leanaí ag Céim Lárnach 4 agus iar-16 80% dá gcuid ama ar a laghad ina scoil féin. Tá an t-am a chaitheann siad ina scoil féin ábhartha do na múnlaí seachadta 11-16, 11-19 agus 14-19 agus cheart go dtreoródh sé múnlaí an eastát scoile amach anseo.

4.18 Beidh sé tábhachtach pleanáil bunaithe sa cheantar a thabhairt isteach agus an soláthar atá ag teastáil le riachtanais a riar amach anseo á bhunú. D'fhéadfadh go mbeadh scoileanna ann áit a gcinntear go bhfuil siad ag teastáil go fadtéarmach cé go bhfuil an líon a rollaítear iontu níos lú ná na híostairseacha molta um rollú. Ar chúinsí den sórt sin bheadh sé riachtanach go roinnfeadh agus go gcomhoibreodh na scoileanna le scoileanna eile chun cinntiú go bhfuil rochtain ag scoileanna ar an gCreat Teidlíochta. Mar thoradh ar an Údarás Oideachais agus Scileanna a bhunú a mbeidh freagracht air as pleanáil bunaithe sa cheantar forbrófar scoileanna nua atá ceadaithe chun freastal ar éileamh tuismitheoirí i gcomhthéacs pleananna limistéar comhaontaithe. Cabhróidh an obair reatha ar phleanáil bunaithe sa cheantar



le haghaidh soláthair iar-bhunscoile treoir a thabhairt do na toimhdí ar iontógáil agus rollú ag teastáil le haghaidh scoileanna inbhuanaithe chun an Creat Teidlíochta a sheachadadh. Coimeádfar é sin faoi athbhreithniú.

## Ceisteanna Tuaithe

4.19 Aithníonn na critéir go bhféadfadh go mbeadh ar bhunscoileanna agus iar-bhunscoileanna plé le ceisteanna éagsúla. Aithnítear freisin go bhféadfadh go mbeadh níos mó ceisteanna taistil agus iompair le haghaidh daltaí a bhfuil cónaí orthu i bpobail tuaithe atá ábhartha don mhachnamh ar sholáthar tuaithe. Is minic go mbíonn scoileanna ag croílár pobal tuaithe agus go soláthraíonn siad áiseanna luachmhara, tearca. Tá sé tábhachtach go mbeadh rochtain ag leanaí i bpobail tuaithe ar oideachas ardchaighdeán i soláthar atá éifeachtach ó thaobh costais de. Ina cuid tuarascála *Striking the Balance* leag an Chomhairle Fhorbartha Tuaithe (RDC) amach cur chuige i dtreo soláthar oideachais a phromhadh ó thaobh na tuaithe de. Ciallaíonn promhadh ó thaobh na tuaithe de féachaint chuig an deis atá ag polasaí dul i bhfeidhm ar bhealach difriúil ar dhaonraí tuaithe, i gcomparáid le daonraí a bhfuil cónaí orthu i gceantair uirbeacha. D'fhéadfadh promhadh cabhrú le leasuithe a aithint a d'fhéadfaí a dhéanamh chun riachtanais tuaithe a léiriú agus chun cinntiú go bhfuil seirbhísí inrochtana ar bhunús cóir do phobail tuaithe. Breathnaíonn tuarascáil an RDC ar an raon d'fhachtóirí lárnacha polasaí agus sóisialta a mbíonn tionchar acu ar sholáthar scoile lena n-áirítear inmharthanacht oideachasúil, eacnamaíoch agus fhisiceach scoileanna agus an tionchar a bhíonn ag athruithe ar sholáthar oideachais ar an talamh. Freisin leagann an Chomhairle amach raon de roghanna le meas i limistéir tuaithe lena n-áirítear comhoibriú, braisliú agus cónaidhm a d'fhéadfadh bheith ábhartha do sheachadadh i gceantar áitiúil, in éineacht le prionsabail treoracha le haghaidh soláthair i limistéir tuaithe. Ba cheart go gcabhródh na ceisteanna a ardaíodh sa tuarascáil chomh maith leis an gcur chuige i dtreo promhadh ó thaobh na tuaithe de le machnamh a dhéanamh ar conas a chinntiú go mbeidh scoileanna inbhuanaithe i limistéir tuaithe. Sa pholasaí seo, leagadh tairseacha rollaithe níos ísle le haghaidh bhunscoileanna atá ag freastal ar limistéir tuaithe, agus áiríodh freisin critéar inrochtaineachta scoile.

Rinneadh an polasaí seo a mheas i gcoinne sheicliosta an RDC um promhadh ó thaobh na tuaithe de (*Striking the Balance*, larscríbhinn 1) agus níor aithníodh aon drochthionchar.

## 5 STAID AIRGEADAIS

- 5.1 Faoi Fhoirmle Chomh-mhaoinithe (FCM) na Bainistíochta Áitiúla Scoileanna (BAS), déantar an leibhéal maoinithe a leithdháiltear do scoil ag líon na ndaltaí go príomha. I scoileanna a bhfuil laghdú ag teacht ar an líon atá ag rollú iontu, d'éirigh sé deacair maireachtáil laistigh den dáileadh buiséid agus i roinnt cásanna tá easpaí móra airgeadais carntha acu. Ach ní gá go mbeadh easpaí mar thoradh ar mhéid na scoile: féadann bainistíocht airgeadais ag an scoil cur leo.
- 5.2 De réir mar a théann méid na scoile i laghad, éiríonn maoiniú a ríomhtar ar bhunús in aghaidh dalta go géar. Fuair an Roinn Leanaí, Teaghlach agus Scoileanna go gcosnaíonn bunscoileanna a bhfuil idir 80 agus 100 dalta iontu 16% níos mó in aghaidh an dalta nuair a chuirtear i gcomparáid iad leis an meán thar gach bunscoil. Nuair a bhí an líon faoi 50 dalta tháinig méadú mór ar an gcostas in aghaidh dalta. Tá bunscoileanna a bhfuil níos lú ná 20 dalta iontu trí huaire chomh costasach in aghaidh dalta nuair a chuirtear i gcomparáid leis an meán iad.
- 5.3 Teastaíonn tacaíocht airgeadais bhreise le haghaidh scoileanna beaga má tá siad chun soláthar dóthanach curaclaim a dhéanamh dá gcuid daltaí agus mar áiríonn foirmle na BAS gnéithe atá ceaptha chun díriú ar a gcuid riachtanas faoi leith. Gné lárnach de sin ná an Fhachtóir Tacaíochta um Scoileanna Beaga. I 2007/08 dáileadh £33.4m san iomlán tríd an bhfachtóir sin a bhí comhdhéanta de £26.2m (78%) do bhunscoileanna agus £7.2m (22%) d'iar-bhunscoileanna. San earnáil bhunscoile, dáileadh cnapshuim de £45.5k do gach scoil a raibh 100 dalta nó níos lú inti, rinneadh é sin a bharrchaolú go nialas áit a raibh rollú thar 300. Ba é an méid iomlán ná thart ar £15.2m le haghaidh na 334 scoil<sup>8</sup> a bhfuil 100 dalta nó níos lú iontu agus £11m breise dóibh siúd a mbíonn rollú idir 101 agus 300 acu. San earnáil bhunscoile, fuair scoil a raibh 200 nó níos lú ag rollú iontu cnapshuim uasta de thart ar £128.9k a rinneadh a bharrchaolú go nialas ag thart ar 551. Ba é

<sup>8</sup> Tá sé sin difriúil le Tábla 5.1 thíos toisc go mbaineann sé úsáid as rollú bunscoile lena n-áirítear ranganna fáiltithe agus Bliain 1-7 ach nach n-áiríonn sé ranganna naíolainne. Áiríonn Tábla 5.1 Naíranganna

an méid iomlán le haghaidh sin ná £2.6m le haghaidh na 20 scoil a raibh 200 dalta nó níos lú iontu agus £4.6m breise le haghaidh na scoileanna siúd a raibh rollú idir 201 agus 550 acu.

- 5.4 Is í an phríomhghné in aghaidh dalta laistigh de mhaoiniú foirmle ná an tAonad Dalta Ualaithe ó Thaobh Aoise (ADTU) a dháileann 80% den mhaoiniú go léir ar an meán. Díríonn an Fhachtóir Tacaíochta um Scoileanna Beaga acmhainní breise ar scoileanna beaga chun seachadadh an churaclaim a éascú. Freisin, i gcás bunscoileanna beaga, soláthraíonn sé roinnt tacaíochta do phríomhoidí chun iad a scaoileadh ó thiomantas múinte lánaimseartha chun tabhairt faoi fhreagrachtaí bainistíochta agus riaracháin.
- 5.5 Freisin baineann scoileanna beaga leas go comhréireach as maoiniú faoin bhFachtóir Cosanta um Thuarastal Múinteoirí laistigh de dháiltí maoinithe ag foirmle le haghaidh gach scoile. Tá scoileanna a bhfuil suas go 30 múinteoir coibhéiseach lánaimseartha (CLA) acu incháilithe do chúiteamh áit a bhfuil a gcuid costas múinteoireachta thar an meán le haghaidh a gcéime (naíolann, bunscoil nó iar-bhunscoil). I gcásanna den sórt sin, gheobhaidh scoileanna méid cúitimh a thógann san áireamh an líon múinteoirí atá fostaithe, agus an oiread a bhfuil bille tuarastail na scoile thar an meán. Tá cúiteamh iníoctha ag 100% de na costais thar an meán le haghaidh scoileanna a bhfuil ceathrar múinteoirí nó níos lú iontu, déantar é sin a bharrchaolú do nialas le haghaidh scoileanna a bhfuil 30 múinteoir iontu. As an £5.8m a dáileadh do gach scoil faoin bhfachtóir fhoirmle sin i 2007/08, chuaigh thart ar £4.7m (80%) chuig bunscoileanna, agus chuaigh £0.2m breise chuig naíscoileanna agus £0.9m chuig bunscoileanna.
- 5.6 Toradh dosheachanta ar an tacaíocht a sholáthraítear do scoileanna beaga ná go mbíonn na dáiltí BAS in aghaidh dalta le haghaidh scoileanna beaga i bhfad níos airde ná na dáiltí le haghaidh scoileanna móra. Tá siad sin leagtha amach thíos i dTábla 5.1 agus 5.2 le haghaidh bunscoileanna agus iar-bhunscoileanna faoi seach.

**Tábla 5.1 Dáiltí Bunscoile, 2007/08**

Daltaí CLA <sup>9</sup>	Scoileanna	% de gach bunscoil	Meándáileadh in aghaidh an dalta £ <sup>10</sup>	Difríocht le Meán gach Bunscoile £	% níos mó in aghaidh an dalta ná an meán
60 nó níos lú	159	18.1	3,594	1,051	41.3
100 nó níos lú	326	37.1	3,147	604	23.7
180 nó níos lú	526	59.8	2,883	340	13.4
300 nó níos lú	706	80.3	2,709	166	6.5
Gach scoil	879	100.0	2,544	-	-

*Foinse Budgets to Schools 2007/08 - Common Funding Formula and CYP allocations*

**Tábla 5.2 Dáiltí Iar-bhunscoile, 2007/08**

Daltaí CLA <sup>11</sup>	Líon Scoileanna	% Gach Iar-bhunscoile	Meándáileadh in aghaidh an dalta £ <sup>10</sup>	Difríocht le Meán gach Iar-bhunscoile £	% níos mó in aghaidh an dalta ná an meán
300 nó níos lú	35	15.4	4,511	526	13.2
600 nó níos lú	107	46.9	4,109	124	3.1
900 nó níos lú	176	77.2	4,010	24	0.6
Gach scoil	228	100.0	3,985	-	-

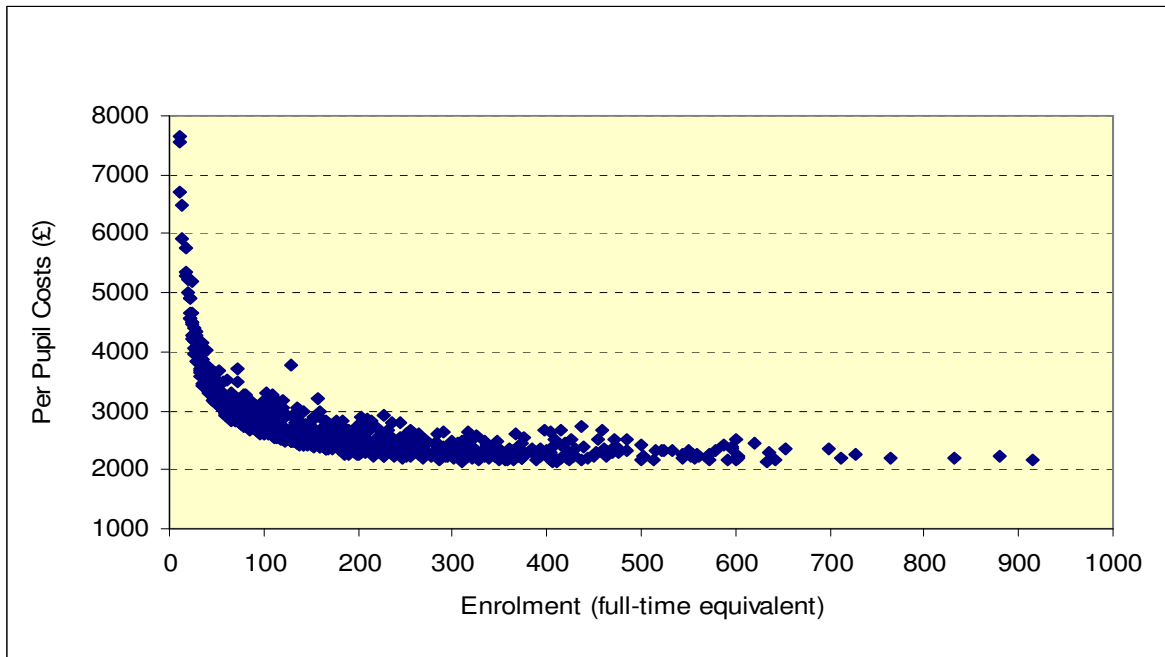
*Foinse Budgets to Schools 2007/08 - Common Funding Formula and CYP allocations*

5.7 Leagann Figiúr 5.1 agus 5.2 thíos amach an maoiniú per capita de réir rollaithe le haghaidh bunscoileanna agus iar-bhunscoileanna faoi seach. San earnáil bhunscoile, tosaíonn dáiltí maoinithe in aghaidh an dalta (ag léiriú costas méadaithe nuair a ríomhtar iad ar bhunús in aghaidh dalta) ag ardú le haghaidh scoileanna a bhfuil níos lú ná 200 dalta iontu agus méadaíonn sé go mór nuair a laghdaíonn rollú go faoi 50. Ar an gcaoi chéanna, san earnáil iar-bhunscoile, tosaíonn dáiltí in aghaidh dalta ag ardú nuair atá rollú faoi 500 agus éiríonn siad i bhfad níos mó nuair a laghdaíonn rollú go faoi 200.

<sup>9</sup> Áirítear daltaí ranga náiranga laistigh de bhunscoileanna

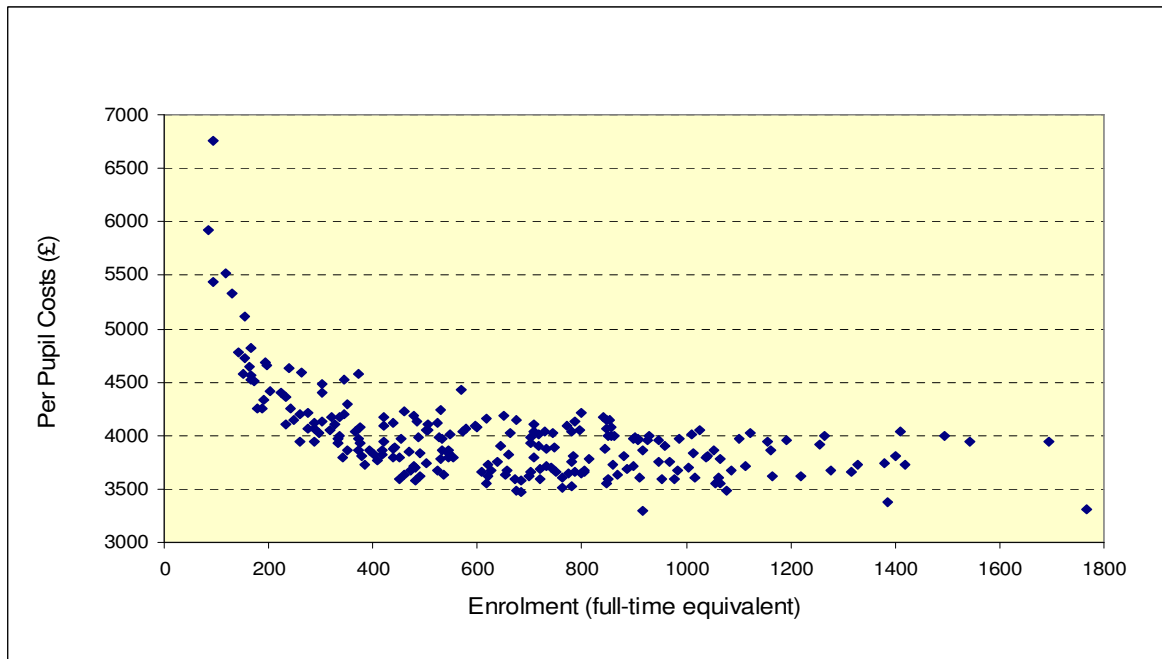
<sup>10</sup> Bunaithe ar an maoiniú tairmligthe iomlán lena n-áirítear an ghné díreach do scoileanna den phacáiste Maoinithe um Leanaí agus Daoine Óga

<sup>11</sup> Ní áirítear daltaí Ullmhúcháin i scoileanna gramadaí



**Figúir 5.1: Dáiltí Maoinithe Bunscoileanna in aghaidh an Dalta 2007/08**

*Foinse Common Funding 2007/08 (ní áirítear dhá scoil a bhfuil leibhéil eisceachtúla acu de £11,000+ per capita)*



**Figúir 5.2: Dáiltí Maoinithe Iar-bhunscoileanna in aghaidh an Dalta 2007/08**

*Foinse Common Funding 2007/08*

- 5.8 Mar gheall ar na costais a bhaineann le tacaíocht bhreise a sholáthar do scoileanna beaga nó scoileanna a mheastar a bheith neamh-inbhuanaithe bíonn níos lú maoinithe ar fáil le dáileadh ar fud scoileanna.
- 5.9 Maidir le bainistíocht ar bhuiséad scoile, bíonn sé deacair do roinnt scoileanna beaga maireachtáil laistigh den bhuiséad. Soláthraíonn na socrúithe reatha um maoiniú scoile an tsolúbthacht do scoileanna le go mbeadh barrachais nó easpaí gearrthéarmacha acu ach thar am tá sé riachtanach go mbeadh na buiséid ar cothrom den chuid is mó, ionas go bhfuil daltaí ag baint leas iomlán as na dáiltí a dhéantar do na scoileanna agus nach bhfuiltear ag dul i bhfeidhm go diúltach ar na hacmhainní atá ar fáil don earnáil oideachais níos leithne.

## 6 CRITÉIR AGUS TÁSCAIRÍ INBHUANAITHEACHTA

6.1 Aithníodh go forleathan na tréithe a bhaineann le scoil inbhuanaithe agus cuireadh chun cinn iad i bpolasaí agus treoir an Rialtais agus leag an Chigireacht Oideachais agus Oiliúna (ETI) béim orthu. Tá siad clúdaithe freisin i dTuarascáil Bain. Tá roinnt critéar agus táscairí cainníochtúla agus cáilíochtúla ann atá nasctha le machnamh ar inmharthanacht fhadtéarmach scoile agus a bhfuil achoimre déanta orthu faoi shé cheannteideal. Is iad sin ná:-

- A. **Taithí Oideachasúil Ardchaighdeáin** - An bhfuil comharthaí ann nach mbeidh an scoil in ann taithí oideachasúil leathan agus cothrom a sholáthar do na daltaí agus caighdeáin arda de ghnóthachtáil oideachais a choimeád agus a bhaint amach? Ba cheart go mbeadh sraith iomlán de roghanna ar fáil do dhaltaí agus go leanfaidís a gcuid ábhar roghnaithe go dtí an leibhéal is airde. Aithníonn na táscairí anseo riachtanais múinteoirí freisin.
- B. **Treochtaí Rollaithe Seasta** - An bhfuil rollú seasta nó an bhfuil sé ag dul i laghad bliain i ndiaidh a chéile, ag méadú acmhainne barrachais agus deacrachtaí airgeadais? Áit a bhfuil rollú ag dul i laghad thar go leor réimsí, bíonn sé deacair do scoileanna a gcuid leibhéal iontógála a choimeád. Déanann inbhuanaitheacht machnamh ar an ceart go mbeadh imní maidir leis an ngearrthéarma ag éirí as na hathruithe bliantúla.
- C. **Staid Airgeadais Shlán** - An bhfuiltear ag súil go gcoimeádfaidh an scoil inmharthanacht airgeadais nó an mbeidh easpa buiséid leanúnach aici?
- D. **Ceannaireacht agus Bainistíocht Láidir ag Boird Gobharnóirí agus Príomhoidí** - An bhfuil fianaise ar cheannaireacht láidir agus bainistíocht éifeachtach sa scoil? Féadann easpa ceannaireachta



agus bainistíochta éifeachtaí dul i bhfeidhm ar mheanma agus spreagadh, agus cur le caighdeáin neamhréireacha gnóthachtála agus féadann easpa teoracha agus freagrúlachta éirí as. Féadann múineadh neamhéifeachtach deiseanna foghlama a laghdú agus féadann drochchéacht acadúil éirí as. Féadann míshásamh daltaí agus drochfhreastal agus drochiompar daltaí éirí agus féadann sé sin faoi seach cur isteach ar mhúineadh agus acmhainní múinteoireachta a chlaonadh, cur leis an ualach riaracháin, agus spreagadh ball foirne a laghdú.

E. **Inrochtaineacht** - An bhfuil an fad chun na scoile agus an t-am taistil le haghaidh daltaí réasúnta? Mura bhfuil scoil oiriúnach mhalartach ann sa limistéar áitiúil an ceart an scoil a choimeád? An bhfuil socruithe iompair oiriúnacha ann idir scoileanna áitiúla? Mhol Tuarascáil Bain gur cheart uasfhaid agus uasamanna taistil le haghaidh gach dalta a bhunú chun suíomh scoileanna nua a threorú. Bheadh sé riachtanach go dtógfadh sé sin san áireamh aoiseanna na ndaltaí agus riachtanais an limistéir.

F. **Naisc láidre leis an bPobal** - An bhfuil na naisc agus na caidrimh le tuismitheoirí agus leis an bpobal áitiúil láidir? Áit a bhfuil drochchaidrimh ann, d'fhéadfadh go rachfaí i bhfeidhm go dona ar sheasamh na scoile laistigh den phobal agus d'fhéadfadh go gcruthófaí dearcadh diúltach ina dhiaidh i dtreo na scoile agus an luach a leagann an pobal ar oideachas. Ní mór breathnú air sin freisin i gcomhthéacs an soláthar iomlán áiteanna sa limistéar áitiúil.

6.2 Déanann siad sin suas an tsraith de chritéir chainníochtúla agus cháilíochtúla a sholáthraíonn, i dteannta leis na táscairí bainteacha atá leagtha amach ar leith in larscríbhinn A thíos, creat chun measúnacht a dhéanamh ar an raon d'fhachtóirí a d'fhéadfadh dul i bhfeidhm ar inbhuanaitheacht scoile. Beidh roinnt táscairí níos tábhachtaí do na critéir ná táscairí eile ach taispeántar iad go léir a mheastar a bheith ábhartha.

- 6.3 Tá sé tábhachtach cur i bhfios nach bhfuil sé de rún go gcuirfí na critéir agus na táscairí i bhfeidhm go meicníoch, ach go bhfuil sé de rún tuiscint a sholáthar ar a éifeachtaí agus a bhfuil scoil ag feidhmiú agus ar an raon d'fhachtóirí atá ag dul i bhfeidhm ar a cuid feidhmíochta. Mar sin, clúdaíonn na critéir fachtóirí struchtúrtha nach féidir dul i ngleic leo go héasca, mar leibhéil rollaithe agus inrochtaineacht, agus ceisteanna oibriúcháin, mar chaighdeán an oideachais agus caighdeán na ceannaireachta. Is léir go bhfuil na critéir idirghaolmhar agus táthar ag súil go mbeidh comhréir mór thar fhachtóirí inbhuanaitheachta, m.sh. d'fhéadfadh laghdú ar iontógáil scoile éirí as drochfheidhmíocht oideachais, agus go mbeadh brú airgeadais dá bharr, agus go n-éireoidh laghmhisneach ball foirne as sin a chuirfeadh le níos mó fadhbanna. Ar an gcaoi chéanna d'fhéadfadh go mbeadh leisce ar thuismitheoirí áitiúla a gcuid leanaí a chur chuig an scoil mar gheall ar dhrochcheannaireacht, agus go mbeadh iontógáil laghdaithe dá barr. Freisin d'fhéadfadh sé é féin a léiriú i mainneachtain dearcadh dearfach i dtreo foghlama a bhunú agus a choimeád i measc daltaí agus go mbeadh laghdú ar fheidhmíocht oideachasúil dá bharr. Ar chúinsí den sórt sin, go dtí go dtagann scoileanna ar ais chucu féin agus go n-éiríonn siad inbhuanaithe, beidh caighdeán an oideachais dá gcuid daltaí thíos leis feicfidh siad tuilleadh laghdaithe agus cuíchóiriú sa deireadh.
- 6.4 Ní mór scoileanna a mheas ar bhonn cáis ag tógáil san áireamh na leibhéil mhíbhuntáiste sóisialta, conas a chuirtear an scoil i gcomparáid le scoileanna a bhfuil tréithe acu atá cosúil le tréithe dá cuid féin, agus aon tréithe faoi leith a bhaineann, m.sh. d'fhéadfadh go mbeadh scoil ag freastal ar dhaonra ar leithlis i bpobal amháin. Níl foirmilí ná ualaithe ceangailte leis na critéir ná na táscairí. D'fhéadfadh an tábhacht a bhaineann leis na fachtóirí éagsúla bheith éagsúil de réir cáis, m.sh. is cosúil go mbeidh inrochtaineacht i bhfad níos tábhachtaí do scoil tuaithe ar leithlis ná mar a bheidh do scoil uirbeach. Mar sin tá sé réasúnach, tá sé riachtanach fiú, nach dtabharfadh le tuiscint ón gcomhchuspóir mar atá oideachas ardchaighdeáin le haghaidh gach linbh gur cheart na critéir a chur i bhfeidhm go comhréireach amháin is cuma faoi na cúinsí. Leagann sé sin béim ar an ngá le trédhearcacht maidir le soiléireacht i dtaobh na gcúiseanna le cinntí faoi thodhchaí scoile.

- 6.5 Ní shocraíonn na critéir agus na táscairí inbhuanaitheachta ar cheart scoil a mheas go huathoibríoch le haghaidh dúnta nó cónasctha. Ina áit tá siad beartaithe chun comhartha a sholáthar ar an bhféadfadh go mbeadh gá le gníomh chun dul i ngleic le treocht atá ag teacht chun cinn. Toisc go bhféadfadh laghdú géar teacht ar rollú thar thréimhse réasúnta gearr, soláthróidh treochtaí thar na trí bliana seo caite comhartha luath go bhféadfadh go mbeadh gníomh ag teastáil. Agus inbhuanaitheacht fhadtéarmach á meas, bainfear úsáid as an eolas go léir atá ar fáil chun rollú amach anseo a réamh-mheas. Áit a bhfuil scoil bheag a bhfuil rollú faoin tairseach aici ag teastáil ní gnách go mbeidh sí faoi réir tuilleadh athbhreithnithe ar bhunús an leibhéal rollaithe ach má leanann sé sin ar aghaidh ag dul i laghad. Níl sa rollú ach critéar amháin de chritéir inmharthana agus d'fhéadfaí go mbeadh ábhair mhachnaimh eile bainteach ag brath ar chúinsí aonair. D'fhéadfadh nach mbeadh cúis imní ag gach scoil a thugann taifead ar mheasúnacht dhiúltach de réir critéir toisc go bhféadfadh go bhfuil cúiseanna i gceist nach bhfuil ach nádúr sealadach ag baint leo. Ach is í an cheist lárnach nach mór a bheith i gceist ná tréimhse fadaithe de laghdú mar gheall ar fhachtóirí airgeadais, oideachasúla nó fachtóirí eile a sheachaint.
- 6.6 Shonraigh Tuarascáil Bain go bhfuil an iomarca scoileanna againn ach is í an cheist lárnach nach mór a bheith i gceist maidir le hinbhuanaitheacht ná caighdeán an oideachais a chuirtear ar fáil. Níor cheart gurbh iad cúiseanna eacnamaíocha an t-aon ábhar machnaimh a shocraíonn ar cheart do scoil dúnadh nó fanacht ar oscailt. Sa chás go socraítear ar scoil bheag a choimeád, ba chóir go gcuirfí tacaíocht ar fáil má tá sé ag teastáil chun cinntiú go mbeadh an scoil inbhuanaithe ó thaobh an oideachais de.

### **Ceisteanna Comhionannais**

- 6.7 Ceanglaítear ar an Roinn faoi Alt 75 d'Acht Thuaisceart Éireann 1998 aird chúí a thabhairt ar an ngá le comhionannas deiseanna a chur chun cinn:

- Idir daoine de chreideamh, creideamh polaitiúil, grúpa cine, aois, stádas pósta nó claonadh gnéasach éagsúil;
- Idir fir agus mná go ginearálta; agus
- Idir daoine atá faoi mhíchumas agus nach bhfuil faoi mhíchumas; agus idir daoine a bhfuil cleithiúnaithe acu agus daoine nach bhfuil cleithiúnaithe acu.

Bhí an polasaí faoi réir scagadh comhionannais agus fuarthas nach raibh aon drochthionchar aige ar aon ghrúpa, agus mar sin ní raibh measúnacht iomlán um thionchar comhionannais ag teastáil.

- 6.8 Ag croílár an pholasaí seo tá an aidhm oideachas ardchaighdeáin a sholáthar do gach leanbh, le rochtain ar an gcuraclam iomlán in áiseanna atá oiriúnach don fheidhm. Tá an aidhm sin ann is cuma faoin earnáil a dtugtar oideachas dóibh inti, agus i gcomhthéacs rollaí laghdaithe ag leibhéal bunscoile agus iar-bhunscoile thar go leor limistéar. Ní cosúil go mbeidh rochtain ag leanaí i scoileanna a d'fhéadfadh nach bhfuil inmharthana a thuilleadh ar an gcaighdeán agus an raon céanna de sholáthar agus atá ag leanaí i scoileanna eile.
- 6.9 Gan dochar do na hoibleagáidí atá leagtha amach in alt 6.7 thuas, ceanglaítear ar an Roinn freisin féachaint chuig a inmhianaithe agus atá sé dea-chaidreamh a chur chun cinn idir daoine as creideamh, creideamh polaitiúil nó grúpa cine difriúil.
- 6.10 Tá na critéir agus na táscairí ann chun cabhrú le húdaráis oideachais agus scoileanna iad féin luacháil a dhéanamh ar inbhunaitheacht ar bhunús comhréireach, ag ligean do chúinsí aonair áit ar cuí. Níl sé beartaithe bheith ina chur chuige uathoibríoch um ghníomh a ghlacadh chun scoileanna a chuíchóiriú áit a bhfuil critéir ann a thugann le tuiscint go bhféadfadh deacracht a bheith ann. Má chuirtear na critéir i bhfeidhm d'fhéadfadh go dtabharfaí le tuiscint gur cheart athbhreithniú a dhéanamh ar a bhfuil i ndán don scoil, agus an t-athbhreithniú sin á dhéanamh tá deis ann breathnú ar na

roghanna féideartha um roinnt thar earnálacha, a d'fhéadfadh freisin soláthar oideachasúil ardchaighdeán agus caidreamh pobail feabhsaithe a sheachadadh. Breathnóidh an Roinn ar thograí scoile amach anseo chun cinntiú go ndéanann siad cur chuige níos cuimsithí a sheachadadh (féach alt 2.4 thuas). Éascóidh Scoileanna Méadaithe teagmháil dhearfach le teaghlaigh, ag roinnt áiseanna le grúpaí pobail áitiúla. Cabhróidh sé le dlúthnaisc a bhunú le gníomhaireachtaí reachtúla agus deonacha, ag leagan béime ar ról lárnach na scoile maidir leis an gcaoi a gcuireann sí le forbairt phearsanta agus phobail.

- 6.11 Freisin bainfidh múinteoirí leas as scoileanna inbhuanaithe maidir le múineadh agus forbairt ghairmiúil, agus maidir le brú thar cuimse a sheachaint a fhéadann teacht chun cinn go minic i scoileanna nach bhfuil inmharthana ó thaobh oideachais ná airgeadais de. Is ar na Boird Gobharnóirí agus an bhainistíocht shinseartha a bhfuil an fhreagracht as bainistíocht a dhéanamh ar na héilimh ar bhaill foirne chun cinntiú, ní hamháin go ndéantar riachtanais na ndaltaí a riar, ach go ndéantar leas ball foirne a mheas freisin. Chun an oibleagáid sin a chomhlíonadh, ba cheart don scoil monatóireacht a dhéanamh ar mheanma a ball foirne múinteoireachta ar bhonn leanúnach. Déanfar é sin a thomhas freisin ag an gCigireacht Oideachais agus Oiliúna mar chuid den cheistneoir réamhchigireachta.

### **Plé le Ceisteanna Inbhuanaitheachta**

- 6.12 Is féidir plé le ceisteanna inbhuanaitheachta trí chomhoibriú agus oibriú méadaithe le scoileanna eile go háirithe áit a bhfuil an phríomhcheist ag dul i bhfeidhm ar scoil bheag a bhfuil a cuid rollaí ag dul i laghad. D'aithin Tuarascáil Bain cineálacha éagsúla comhlachais a fhéadann na deiseanna a sholáthar do na scoileanna, bunscoileanna nó iar-bhunscoileanna, aontú ar shocruithe comhoibritheacha ar raon de cheisteanna curaclaim agus ceisteanna eile chun éifeachtúlachtaí a bhaint amach agus chun feabhas a bhaint amach i gcaighdeán an oideachais a chuirtear ar fáil. D'fhéadfadh saineolas a roinnt chun tacú le daltaí a bhfuil Riachtanais Oideachais Speisialta acu bheith san áireamh ansin. Féadann comhoibriú agus roinnt

cabhrú le soláthar a choimeád i gceantar gan éiteas scoile a laghdú. Go deimhin, d'fhéadfadh go gcuirfeadh roinnt den sórt sin feabhas ar an taithí foghlama. Breathnaíonn Tuarascáil Bain ar mhúnlaí praiticiúla lena n-áirítear comhshuíomh, cónaidhm, scoileanna méadaithe, agus comhchamras agus breathnaíonn sí ar na tairbhí féideartha. Mhol an Tuarascáil roinnt ceisteanna, nach bhfuil cuimsitheach nó nach gá go bhfuil bainteach i ngach cás, a d'fhéadfaí a úsáid chun cabhrú le measúnacht a dhéanamh ar shocrúithe um chomhoibriú agus roinnt. Maidir leis na socruithe:

- An gcabhraíonn siad le soláthar áitiúil a choimeád?
- An soláthraíonn siad rochtain do na daltaí ar raon níos leithne de dheiseanna oideachasúla?
- An ligeann siad do na daltaí dea-thaithí foghlama a bheith acu agus caighdeán arda a bhaint amach?
- An ligeann siad acmhainní daonna agus ábhartha a úsáid níos éifeachtaí agus níos éifeachtúlaí?
- An dtacaíonn siad leis na daltaí siúd a bhfuil Riachtanais Oideachais Speisialta acu agus a bhfuil bacainní eile ann i gcoinne a gcuid foghlama?
- An dtacaíonn siad leis an socrú um chúram tréadach do na daltaí?
- An laghdaíonn siad costais chaipitiúla, costais athfhillteacha nó an dá cheann?
- An bhfuil costais bhreise ag baint leo, agus an dtugann na tairbhí bonn cirt dóibh siúd?
- An bpléann siad le ceist an ró-sholáthair?
- An mbeidh réitigh indéanta mar thoradh orthu áit a mbeidh na tairbhí níos mó ná na costais, maidir le, socrú amhláir agus taisteal mar shampla?
- An mbeidh teagmháil agus idirchaidreamh mór, rialta a bhfuil cuspóir leis i bhfoghlaim ag daltaí, agus múinteoirí, as na scoileanna comhpháirtíochta i gceist leo?
- An bhfuil roinnt agus comhoibriú idirearnála agus trasearnála i gceist leo?
- An bhfuil muinín ag na Gobharnóirí agus na tuismitheoirí astu?

- 6.13 Clúdaíonn na hailt seo a leanas na príomhchineálacha d'oibriú as lámh a chéile chun plé leis an ngá le scoileanna inbhuanaithe, lena n-áirítear cónascadh agus cineálacha éagsúla de bhraisliú agus comhoibriú, agus a réitíonn le Tuarascáil Bain:

Cónasacadh - bunaítear scoil nua chun dul in áit dhá scoile nó níos mó den mhéid céanna a thagann le chéile agus de ghnáth bíonn ainm, culaith éadaí nua i gceist srl. (Tá sé sin difriúil le dúnadh áit a ndúntar scoil bheag agus a bhféadann daltaí aistriú chuig scoileanna móra atá ar fáil);

Cónaidhm – áit a n-oibríonn scoileanna de chineálacha bainistíochta céanna nó difriúla i gcomhpháirtíocht, ag malairt múinteoirí, daltaí nó an dá rud, ach go gcoimeádann gach scoil a príomhoide agus a Bord Gobharnóirí féin. Féadann scoileanna saináiseanna agus/nó baill foirne riaracháin a roinnt;

Cónaidhm - is é atá i gceist ná go dtagann dhá scoil bheag le chéile chun aon scoil amháin a dhéanamh a bhfuil príomhoide agus Bord Gobharnóirí amháin aige ach a oibríonn ar dhá shuíomh ar leith nó níos mó;

Comhshuíomh – áit a éascaítear comhoibriú idir na scoileanna mar gheall ar a ghairne agus atá siad dá chéile ach go gcoimeádann gach scoil a héiteas agus a féiniúlacht féin. D'fhéadfadh comhoibriú a dhéanamh thar chéimeanna (bunscoil agus iar-bhunscoil) nó thar earnálacha; agus

Comhchampas – áit a gcoimeádann scoileanna neamhspleáchas agus a roinneann siad bonneagar.

Ní liosta cuimsitheach atá ansin agus d'fhéadfadh scoileanna dul isteach i socruithe aonair ar réimsí faoi leith nó d'fhéadfaidís áiseanna a roinnt chun oibriú as lámh a chéile ar mhaithe le leas a gcuid daltaí.

- 6.14 D'fhéadfaí gur modhanna éifeachtacha iad cónaidhmeanna chun dul i ngleic le ceisteanna a bhaineann le hinbhuanaitheacht oideachais agus airgeadais a mbíonn ar scoileanna beaga tabhairt fúthu. Féadann rochtain ar áitreabh

agus áiseanna feabhsaithe, scaipeadh níos fearr de shaineolas múinteora, agus níos mó deiseanna do mhúinteoirí idirtheagmháil a dhéanamh lena gcuid comhghleacaithe agus níos mó deiseanna do dhaltaí idirtheagmháil a dhéanamh lena bpiaraí, an deis a chruthú taithí oideachasúil saibhrithe a sholáthar do na leanaí agus caighdeán níos airde éachta a chothú. Cuireann an tseasmhacht níos mó atá nádúrtha i scoil mhór chun cinn muinín agus slándáil múinteoirí.

- 6.15 Cé nach mór go mbeadh riachtanais oideachasúla an limistéir ina bpríomhchuspóir, d'fhéadfadh go mbeadh impleachtaí airgeadais le haghaidh an chóras iomlán scoile ag dul leis. Chomh maith le coigiltis, d'fhéadfadh go mbeadh costais bhreise ag baint leis na roghanna sin, go háirithe ag an tús. I ngach cás, ba cheart measúnú cuimsitheach a dhéanamh ar na roghanna atá ar fáil chun plé le hinbhuanaitheacht agus breathnú ar gach costas agus tairbhe ábhartha sula dtiocfaí ar chinneadh. Ní mór go gcloíodh an próiseas measúnaithe leis na caighdeáin atá leagtha amach sa Treoirleabhar Praiticiúil don Leabhar Glas a d'fhoilsigh an Roinn Airgeadais agus Pearsanra. Éilíonn sé sin go gcuirfí na prionsabail um measúnú eacnamaíoch i bhfeidhm, agus go ndéanfaí iarracht oiriúnach agus chomhréireach maidir le gach cinneadh agus moladh um airgead a chaitheamh nó a shábháil, lena n-áirítear cistí Aontais Eorpaigh agus aon chinntí nó moltaí eile a bhfuil athruithe ar úsáid acmhainní poiblí i gceist leo. Éilíonn an Treoirleabhar Praiticiúil freisin go ndéanfaí luachálacha comhréireacha iar-thionscadail ionas gur féidir a léiriú gur baineadh amach tairbhí agus go bhfoghlaímítear ceachtanna a fhéadann cur lena éifeachtaí agus a bhfuil cinnteoireacht ina dhiaidh sin.
- 6.16 In áiteanna tuaithe áit ar féidir go praiticiúil scoileanna beaga a athsholáthar le háiseanna níos fearr, féadann sé sin bheith ina fhachtóir lárnach maidir le daonraí tuaithe a choimeád agus forbairt tuaithe a spreagadh. Ag croílár cheist na hinbhuanaitheachta tá an gá an bealach is éifeachtaí a fháil le deiseanna oideachasúla atá feabhsaithe go mór a sholáthar do leanaí laistigh dá bpobal áitiúil agus den phobal níos leithne. Féadann cónascadh toradh dearfach a sholáthar do phobail tuaithe. Tá cumarsáid agus comhoibriú éifeachtach, i dteannta le dea-cheannaireacht agus dea-bhainistíocht lárnach



chun toradh dearfach a bhaint as staid áit a socraítear gurb é cónascadh an rogha is fearr.

6.17 Má dhéantar cuíchóiriú go rathúil níor cheart go n-éireodh deacrachtaí taistil do dhaltaí as. I gceantair tuaithe, tá sé riachtanach freisin go bhféadann an scoil díriú éifeachtach agus mór a sholáthar don phobal a bhfuil sí ag freastal air. Tá impleachtaí taistil ina bhfachtóir mhór maidir leis na tairbhí airgeadais réamh-mheasta a ríomh a bhainfeadh le haon atheagrú molta i gceantair tuaithe agus soláthraíonn na socruithe reatha cheana do chúnamh iompair chuig an scoil oiriúnach is gaire, mura bhfuil aon scoil den sórt sin (nó mura bhfuil aon áit ar fáil ag scoil den sórt sin) laistigh den fhad reachtúil le haghaidh siúil. Ní ciallaíonn sé sin gur cheart go bhfanfadh na háiteanna áitiúla ar oscailt cibé líon daltaí atá ar an rolla. Ach aithníonn sé go bhféadfadh cúiseanna ábhartha a bheith ann le scoil bheag ar leith a choimeád áit a bhféadfadh nach mbeadh bonn cirt leis i gcuid eile den tír.

6.18 Féadann braisliú agus comhoibriú le scoileanna in aice láimhe cabhrú le teacht thar an leithlis a bhíonn os comhair scoileanna beaga agus a gcuid múinteoirí. Féadann braisliú tarlú i go leor foirmeacha atá idirdhealaithe ag an méid comhoibríthe:-

- malairtí neamhfhoirmiúla agus ciallmhara idir múinteoirí agus príomhoidí i scoileanna in aice láimhe;
- cruinnithe idir príomhoidí chun ceisteanna bainistíochta agus eagrúcháin a phlé;
- comhphleanáil agus comh-mhúineadh an churaclaim;
- cleachtas éifeachtach a phlé agus a roinnt; agus
- úsáid a bhaint as an Teicneolaíocht Faisnéise agus Cumarsáide (TFC) chun acmhainní a roinnt agus taithí fhoghlama a shaibhriú.

6.19 Ach d'fhéadfadh nach dtiocfadh socruithe den sórt sin thar na fíor-dheacrachtaí a bhíonn os comhair scoileanna beaga. Ní féidir ach an oiread iad a úsáid in áit teacht ar chinntí deacra maidir le cuíchóiriú. I gcás aon

chineál comhoibrithe beidh go leor ullmhúcháin agus tiomantais ag teastáil ó gach duine atá i gceist, chun leas na bhfoghlaimoirí a choimeád chun tosaigh.

- 6.20 D'aithin na hailt thuas cineálacha oibrithe as lámh a chéile. D'fhéadfadh go mbeadh cineálacha eile ann ar fiú breathnú orthu mar atá leagtha amach i dTuarascáil Bain, ag brath ar na cúinsí i limistéar. Mar gheall ar acmhainn bharrachais agus rollaí laghdaithe, tá sé tábhachtach go ndéanfaí roghanna um roinnt thar earnálacha agus laistigh díobh a mheas agus a luacháil go hiomlán, chun caighdeáin oideachasúla reatha a fheabhsú, chun úsáid níos fearr a bhaint as acmhainní reatha, agus chun freastal níos fearr ar riachtanais gach duine óig agus iad siad atá á múineadh.

## 7 Róil agus Freagrachtaí

- 7.1 Is ar an Roinn a bhfuil an fhreagracht as an bpolasaí um Scoileanna Inbhuanaithe a mhaoirsiú, a luacháil agus a leasú.
- 7.2 D'fhéadfadh cur i bhfeidhm an pholasaí ar scoil faoi leith a shainiú i dtéarmaí trí chéime, viz. an t-athbhreithniú a lorg, an t-athbhreithniú a dhéanamh, agus an toradh a chur i bhfeidhm. Mar gheall ar an éagsúlacht i socruithe bainistíochta, is gá na róil agus na freagrachtaí le haghaidh na gcéimeanna sin a mheas le haghaidh gach ceann de na cineálacha éagsúla bainistíochta.
- 7.3 Nuair a bheidh sé bunaithe, tosóidh agus déanfaidh an tÚdarás Oideachais agus Scileanna (ESA) athbhreithnithe le haghaidh gach scoile, is cuma faoi chineál bhainistíochta. Freisin d'fhéadfadh an Roinn nó an Bord Gobharnóirí iarraidh ar ESA athbhreithniú a dhéanamh ar scoil. Tógfaidh an tuarascáil is deireanaí leis an ESI ar scoil na táscairí san áireamh mar is cuí. Mura bhfuil sé sin deireanach go leor, d'fhéadfadh go n-iarrfadh ESA ar chigireacht ETI. Bainfidh ESA úsáid as sonraí ón Daonáireamh Bliantúil Scoile i dteannta le sonraí atá á gcoimeád laistigh de ESA agus ó cibé foinsí a mheastar a bheith riachtanach chun inmhathanach na scoile a mheasúnú de réir na gcritéar atá leagtha amach thuas. Áireoidh iad sin DE, NISRA agus córais riaracháin na scoile. Freisin beidh ESA ag iarraidh ionchur ón mBord Gobharnóirí, ón bPríomhoide agus na múinteoirí, agus ón bpobal áitiúil a mheas. Áit a bhfuil scoil le coimeád, cinnteoidh ESA go gcuirfear dóthain tacaíochta agus acmhainní ar fáil don scoil chun cinntiú go soláthróidh sé oideachas ardchaighdeáin dá cuid daltaí.
- 7.4 Sula mbeidh ESA bunaithe, beidh róil agus freagrachtaí éagsúla thar chineálacha bainistíochta. I gcás Scoileanna Rialaithe, tosóidh agus déanfaidh Boird Oideachais & Leabharlainne athbhreithnithe agus i gcás Scoileanna Caitliceacha Coimeádta, comhlíonfaidh CCMS an ról sin. I gcás an dá chineál bhainistíochta seo, d'fhéadfadh an Roinn nó an Bord Gobharnóirí iarraidh go ndéanfaí scoil a athbhreithniú. Mar bheart

idirthréimhseach go dtí go bhfuil ESA i bhfeidhm, déanfaidh an Roinn athbhreithnithe a mheastar a bheith riachtanach le haghaidh Scoileanna Imeasctha faoi Chothabháil Stáit, Gaelscoileanna, agus Scoileanna Gramadaí Deonacha. Áit a ndéanann an Roinn athbhreithniú, ní bheidh aon ról ag an bhfoireann a dhéanann an t-athbhreithniú maidir le comhairle a thabhairt don Aire ar mholtaí an athbhreithnithe.

- 7.5 Áit a bhfuil scoil le coimeád, cinnteoidh an Roinn go gcuirfear dóthain tacaíochta agus acmhainní ar fáil don scoil chun cinntiú go soláthróidh sí oideachas ardchaighdeán dá cuid daltaí. Má mholtar go ndúnfaí í, déanfaidh an comhlacht a dhéanann an t-athbhreithniú Togra Forbartha (a fhoilseoidh an Bord Oideachais & Leabharlainne) a ndéanfaidh an tAire an cinneadh deireanach air.

## 8 CONCLUÍDÍ

- 8.1 Forbraíodh breis is 1250 scoil a dhéanann ionadaíocht ar earnálacha éagsúla thar na blianta, ach bhí easpa de chreat comhréireach pleanála. Cé go bhfuil go leor sárscoileanna ann, tá scoileanna ann freisin, ag leibhéal bunscoile agus iar-bhunscoile araon, a bhfuil deacrachtaí acu. Is minic go mbíonn ar na múinteoirí an costas gairmiúil a íoc as an múineadh ardchaighdeán a sholáthraítear. Má tá an iomarca scoileanna laistigh den chóras d'fhéadfadh go gcuirfí an iomarca brú ar an mbuiséad iomlán le haghaidh oideachais, agus nach bhfágfaí dóthain acmhainní ar fud an chórais.
- 8.2 Leagann an doiciméad seo amach sé chritéar chun cabhrú le measúnacht a dhéanamh ar cheist tábhachtach mar atá inmharthanacht scoileanna. Clúdaíonn siad taithí oideachasúil leanaí, treochtaí rollaithe, staid airgeadais, ceannaireacht agus bainistíocht scoile, inrochtaineacht, agus a láidre agus atá naisc leis an bpobal. Aithníodh iad seo freisin i dTuarascáil Bain. Tógann gach ceann de na critéir le chéile roinnt táscairí cainníochtúla agus cáilíochtúla ábhartha.
- 8.3 Ní chiallaíonn machnamh a dhéanamh ar chritéir agus táscairí inbhunaitheachta gur gá dúnadh nó cónascadh a leanúint áit a n-aithnítear fadhbanna. Ach ba cheart go dtarraingeodh deacrachtaí le fachtóir amháin nó níos mó aird leis an ngá le hathbhreithniú agus luacháil níos sonraí. Mura ndéantar amhlaidh, d'fhéadfadh go dtiocfadh laghdú diaidh ar ndiaidh ar scoil thar thréimhse blianta agus go mbeadh oideachas na leanaí thíos leis. Mar sin tá sé tábhachtach go ndéanfaí dlúthmhaoirsiú ar na critéir. Aithnítear freisin gur gá cúinsí áitiúla a mheas agus an gníomh a d'fhéadfadh a bheith oiriúnach á shocrú e.g. d'fhéadfadh go mbeadh tábhacht ag baint lena iargúlta agus atá an ceantar. Nuair atá roghanna mar chónascadh féideartha nó roghanna dúnta á meas, beidh sé riachtanach go dtreoródh ceisteanna oideachasúla, eacnamaíocha agus pobail an chinnteoireacht. Mar sin beidh gá fós le luacháil ar na cúinsí de réir cáis, chun cinntiú go mbeidh rochtain ag

na leanaí ar an taithí oideachasúil is fearr agus is féidir a thabhairt agus chun na caighdeáin is airde agus is féidir a bhaint amach.

## Iarscríbhinn A Critéir agus Táscairí

Critéar	Táscaire
<p><b>A Taithí Oideachasúil Ardchaighdeán</b></p>	<p>1.1 Leibhéal ghnóthachála daltaí<sup>12</sup>, Tástálacha Céime Lárnaí ar feitheamh táscairí nua a fhorbairt le haghaidh Bunscoileanna, Torthaí GCSE le haghaidh Iar-bhunscoileanna.</p> <p>1.2 Gan níos mó ná <u>dhá</u> bhlianghrúpa ilchodach a bheith in aon seomra ranga amháin ag leibhéal bunscoile.</p> <p>1.3 Ceathrar múinteoirí <u>ar a laghad</u><sup>13</sup> ag bunscoil. Aithníonn sé sin riachtanais na ndaltaí agus na héilimh ar mhúinteoirí freisin.</p> <p>1.4 Cumas na scoile freastal ar leanaí a bhfuil Riachtanais Oideachais Speisialta acu.</p> <p>1.5 An cumas ag leibhéal iar-bhunscoile bheith in ann rochtain oiriúnach a sholáthar don chreat teidlíochta lena n-áirítear, áit ar cuí, naisc le scoileanna eile, leis an earnáil bhreiseoideachais nó le soláthróirí eile.</p> <p>1.6 Caighdeán agus cáilíocht na foghlama agus na múinteoireachta ag an scoil.</p> <p>1.7 An raon de ghníomhaíochtaí curaclaim agus - seach-churaclaim atá ar fáil do leanaí lena n-áirítear treoir ghairme, corpoideachas, ceol, ealaíon, drámaíocht agus eolaíocht.</p> <p>1.8 Cáilíocht na timpeallachta <u>fisicí</u> le haghaidh foghlama agus múinteoireachta i. staid, éifeachtúlacht ó thaobh fuinnimh agus uisce agus oiriúnacht na bhfoirgneamh.</p> <p>1.9 Cáilíocht an chúraim thréadaigh agus na socruithe lena aghaidh lena n-áirítear prionsabail an cheartais sóisialta a chur chun cinn go gníomhach i ngach réimse den churaclam foirmiúil agus neamhfoirmiúil.</p>

<sup>12</sup> Mar gheall ar a thábhachtaí agus atá fachtóirí mar chúlra na leanaí, na coinníollacha socheacnamaíocha sa phobal agus leibhéal tacaíochta tuismitheora i leibhéal ghnóthachála daltaí, tá an Roinn ag obair i dtreo cur chuige 'breisluacha' comhthéacsaithe.

<sup>13</sup> Áit a gcoimeádfar scoil bheag beidh post an phríomhoide mhúinte fós ann.

Critéar	Táscaire
<p><b>B Treochtaí Rollaithe Seasta</b></p>	<p>2.1 Na treochtaí rollaithe sa scoil sna trí bliana seo caite agus éileamh réamh-mheasta sa limistéar.</p> <p><b><u>Bunscoileanna:</u></b> <sup>14</sup></p> <p>2.2 Go hidéalach ba cheart go mbeadh seacht seomra ranga ar a laghad (ceann amháin le haghaidh gach bliainghrúpa) ag bunscoil. Ba cheart go mbeadh 140 mar íos-rollú (nach rollú optamach) le haghaidh scoileanna nua-bhunaithe nó scoileanna reatha i gceantair uirbeacha agus 120 mar íos-rollú i gceantair tuaithe.</p> <p><b><u>Iar-bhunscoileanna:</u></b> <sup>15</sup></p> <p>2.3 Ba cheart go mbeadh 500 dalta le haghaidh scoil 11-16 i meán-iontógáil bhliantúil de 100 in aghaidh na bliana, mar íos-rollú (nach rollú optamach) é le haghaidh scoileanna nua-bhunaithe nó scoileanna reatha.</p> <p>2.4 Ba cheart go mbeadh an coláiste séú bliana in ann a dhóthain féin a tháirgeadh ó thaobh airgid de agus ba cheart go mbeadh 100 dalta ar a laghad ann.</p> <p>2.5 Ba cheart go gcuirfeadh rollú ag Príomhchéim 4 agus i gcoláiste séú bliana ar chumas daltaí níos mó ná 80% dá gcuid ama a chaitheamh ina scoil féin.</p>
<p><b>C Staid Airgeadais Shlán</b></p>	<p>3.1 Tugann airgeadas bliantúil na scoile le fios go bhféadann sí maireachtáil laistigh dá buiséad tairmlighe.</p> <p>3.2 Tugann treochtaí airgeadais na scoile le fios go mbeidh sí ann leanúint uirthi ag maireachtáil laistigh dá buiséad bliantúil tairmlighe.</p> <p>3.3 Tugann pleananna airgeadais trí bliana na scoile, atá bunaithe ar thiomhdí réalaíocha, áit a bhfuil easpa i gceist gur féidir laghdú mór a dhéanamh air nó é a aisghabháil.</p>

<sup>14</sup> Tá íos-thairsigh tosaigh le haghaidh bunscoileanna nua chun tosú tugtha ag alt 4.7 agus 4.8.

<sup>15</sup> Tá íos-thairsigh tosaigh le haghaidh iar-bhunscoileanna nua chun tosú tugtha ag alt 4.14.



Critéar	Táscaire
<p><b>D Ceannaireacht agus Bainistíocht Láidir ag Boird Gobharnóirí agus Príomhoidí</b></p>	<p>4.1 Dearcadh na nGobharnóirí i leith na scoile bunaithe ar fhianaise chainníochtúil agus cháilíochtúil.</p> <p>4.2 Comhdhéanamh an Bhord Gobharnóirí – scileanna agus taithí na mball den Bhord agus an líon folúntas.</p> <p>4.3 Bainistíocht ar fhreastal agus neamhláithreacht ball foirne.</p> <p>4.4 Leibhéal agus nádúr de láimhdeachas ball foirne agus folúntais foirne nach bhfuil líonta.</p> <p>4.5 Meanma múinteoirí.</p> <p>4.6 Bainistíocht ar éilimh churaclaim agus eagrúcháin ar an bpríomhoide agus na baill foirne.</p> <p>4.7 Cinntiú go bhfuil an acmhainn a dáileadh ar fáil ionas go bhfuil 1 lá sa tseachtain ar a laghad ag an bpríomhoide chun dualgais cheannaireachta agus bhainistíochta a chomhlíonadh.</p> <p>4.8 Tá plan forbartha scoile ar bun agus tá dul chun cinn á dhéanamh chun aidhmeanna agus cuspóirí an phlean a chomhlíonadh.</p> <p>4.9 Iompar daltaí, díbirt, cur ar fionraí agus neamhfhreastal chomh maith le hiompar dearfach mar rannpháirteachas i mbainistíocht scoile (m.sh. scéimeanna cairde agus meantóireachta).</p>
<p><b>E Inrochtaineacht<sup>16 17</sup></b></p>	<p>5.1 Amanna taistil ón teach chun na scoile de níos lú ná 30 nóiméad le haghaidh daltaí bunscoile (i. 1 uair an chloig in aghaidh an lae san iomlán) agus 45 nóiméad le haghaidh daltaí iar-bhunscoile (i. 1.5 uair an chloig in aghaidh an lae san iomlán).</p> <p>5.2<sup>18</sup> Fad chuig bunscoil<sup>19</sup> oiriúnach eile.</p> <p>5.3 Socruithe- comhoibritheacha reatha le scoileanna eile agus coláistí breisoideachais / eagraíochtaí oiliúna - uas-am taistil 30 nóiméad le haghaidh aon turas amháin agus 2 uair an chloig san iomlán in aghaidh na seachtaine.</p> <p>5.4 Acmhainn na scoileanna is gaire.</p>

<sup>16</sup> Ach ba cheart tabhairt faoi deara gur treoir amháin atá i gceist leis na faid agus na hamanna atá sonraithe. Ní féidir bheith forordaitheach go hiomlán.

<sup>17</sup> Cuirtear iompar ar fáil saor in aisce áit nach bhfuil aon áiteanna ag scoileanna oiriúnacha laistigh d'fhaid shainithe.

<sup>18</sup> Ní thagraíonn Táscaire 5.2 ach do bhunscoileanna toisc gur minic go roghnaíonn tuismitheoirí a leanbh a chur níos faide ón mbaile le haghaidh soláthar iar-bhunscoile.

<sup>19</sup> Is é atá i mbunscoil oiriúnach ná bunscoil a bhaineann le ceann de na catagóirí aitheanta scoile, is iad sin ná: Scoil Rialaithe, Scoil Chomhtháite, Scoil Ghaeilge, agus Scoil Choimeáda.

Critéar	Táscaire
<b>F Naisc láidre leis an bPobal</b>	<p>6.1 Méid agus cáilíocht an rannpháirteachais ag tuismitheoirí (iarrfar ar scoileanna fianaise a sholáthar air sin).</p> <p>6.2 Líon leanaí sa chomharsanacht atá ag freastal (agus nach bhfuil ag freastal) ar an scoil.</p> <p>6.3 Rannpháirteachas na scoile sa phobal (iarrfar ar scoileanna fianaise a sholáthar ar sin).</p> <p>6.4 Gnéithe eile de sholáthar a bheith ann, m.sh. naíolann nó sainaonad.</p> <p>6.5 Úsáid ilfheidhmeach foirgneamh lasmuigh den oideachas foirmiúil.</p>